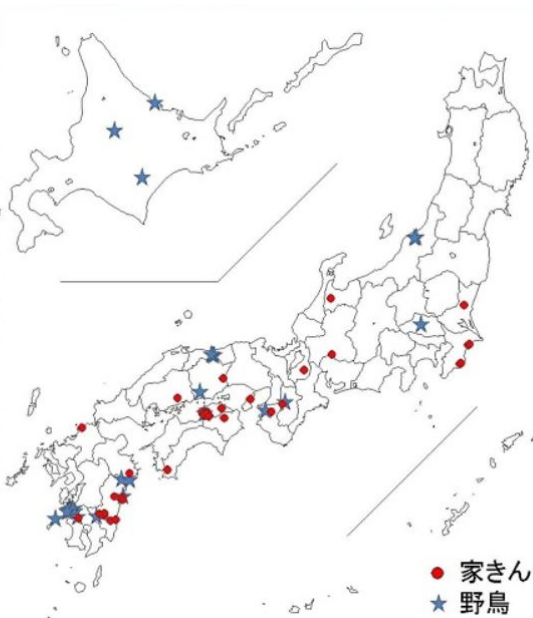


鳥インフルエンザ発生時の対応について

1 令和2年度の国内発生状況について

家きん 17県41事例(H5N8)* 41例目は病原性、亜型検査中

事例	発生場所 (疑似患畜判定日)	飼養状況 (万羽)	事例	発生場所 (疑似患畜判定日)	飼養状況 (万羽)
1	香川県三豊市(11/5)	採卵鶏約31.7	26	宮崎県日向市(12/14)	肉用鶏約3.3
2	香川県高松市(11/8)	採卵鶏約4.6	26関連	宮崎県川南町(12/14)	肉用鶏約1.3 (倉鳥処理場)
3	香川県三豊市(11/11)	肉用種鶏約1.1	27	高知県宿毛市(12/16)	採卵鶏約2.7
4	香川県三豊市(11/13)	肉用種鶏約1	28	香川県三豊市(12/16)	肉用鶏約1.4
5	香川県三豊市(11/15)	採卵鶏約7.7	28関連	香川県三豊市(12/16)	肉用鶏約1.5
6	香川県三豊市(11/20)	採卵鶏約15.4	29	徳島県阿波市(12/19)	採卵鶏約0.8
6関連	香川県三豊市(11/20)	採卵鶏約11.7	29	宮崎県宮崎市(12/19)	肉用種鶏約3.3
6関連	香川県三豊市(11/20)	採卵鶏約2	30	香川県三豊市(12/23)	肉用鶏約2.5
6関連	香川県三豊市(11/20)	肉用鶏約5.7	31	千葉県いすみ市(12/24)	採卵鶏約116
6関連	香川県三豊市(11/20)	肉用鶏約1.7	32	千葉県いすみ市(12/24)	採卵鶏約115
7	香川県三豊市(11/20)	採卵鶏約43.9	33	宮崎県小林市(12/30)	肉用鶏約15.0
8	香川県三豊市(11/21)	採卵鶏約7.5	34	岐阜県美濃加茂市(1/2)	採卵鶏約6.8
9	福岡県宗像市(11/25)	肉用鶏約9.2	35	千葉県いすみ市(1/11)	採卵鶏約115
10	兵庫県淡路市(11/25)	採卵鶏約14.5	36	鹿児島県さつま町(1/13)	肉用鶏約3.2
11	宮崎県日向市(12/1)	肉用鶏約4	37	千葉県横芝光町(1/21)	あひる約6
12	宮崎県都農町(12/2)	肉用鶏約3	37関連	北海道赤平市(1/21)	あひる約0.06
13	香川県三豊市(12/2)	採卵鶏約22.5	37関連	宮城県角田市(1/21)	あひる約0.06
13関連	香川県三豊市(12/2)	採卵鶏約12.3	37関連	茨城県古河市(1/21)	あひる約0.06
14	香川県三豊市(12/2)	採卵鶏約1.9	37関連	茨城県古河市(1/21)	あひる約0.1
15	宮崎県都城(12/3)	肉用鶏約3.6	37関連	茨城県かすみがうら市(1/21)	あひる約0.1
16	奈良県五條市(12/6)	採卵鶏約7.7	37関連	埼玉県行田市(1/21)	あひる約0.09
17	広島県三原市(12/7)	採卵鶏約8.5	37関連	埼玉県春日部市(1/21)	あひる約0.13
17関連	広島県三原市(12/7)	採卵鶏約5.2	37関連	大阪府松原市(1/21)	あひる約0.03
18	宮崎県都城(12/7)	肉用鶏約5.9	37関連	奈良県御所市(1/21)	あひる約0.02
19	宮崎県小林市(12/8)	肉用鶏約4.3	38	富山県小矢部市(1/23)	採卵鶏14.1
20	大分県佐伯市(12/10)	肉用鶏約1.4	39	千葉県匝瑳市(1/24)	あひる約0.35
20関連	大分県佐伯市(12/10)	肉用鶏約2.4	39関連	千葉県匝瑳市(1/24)	あひる約0.19
20関連	大分県佐伯市(12/10)	肉用鶏約1.8	40	宮崎県新富町(1/31)	採卵鶏約8
21	和歌山県紀の川市(12/10)	採卵鶏約6.8	41	茨城県城里町(2/2)	採卵鶏約84
22	岡山県美作市(12/11)	育雛約52.7			
22関連	岡山県美作市(12/11)	育雛約11.8			
23	滋賀県栗江市(12/13)	採卵鶏約1.0			
24	宮崎県宮崎市(12/14)	採卵鶏約7			
24関連	宮崎県宮崎市(12/14)	採卵鶏約4.5			
24関連	宮崎県宮崎市(12/14)	採卵鶏約1.1			
25	香川県三豊市(12/14)	採卵種鶏約2.8			



野鳥 10道県37事例(H5N8) 3道県3事例(検査中) 月日は検体回収日(同月日重複は別事例)

(農林水産省ウェブサイト：R3.2.2時点)

※家きんとは、その肉・卵・羽などを利用するために飼育する鳥の総称

2 市内の飼養羽数

農場	所在地	成鶏	育成鶏	計	総ペール (鶏7羽/個 卵15kg/個)	焼却日 (1 炉運転時 36 個/時投入)
①	高棚町	12,500	3,500	16,000	2,421	3
②	里町	160	—	160	25	1
③	篠目町	9,612	2,903	12,515	1,793	3
④	池浦町	705	295	1,000	151	1
合計		22,977	6,698	29,675	4,390	8

(愛知県中央家畜保健衛生所：令和2年度農家台帳一覧抜粋 R2.2.1 現在)

3 発生時の連絡体制及び流れ

(1) 連絡体系

県中央家畜保健衛生所 → 市農務課 → 市環境クリーンセンター

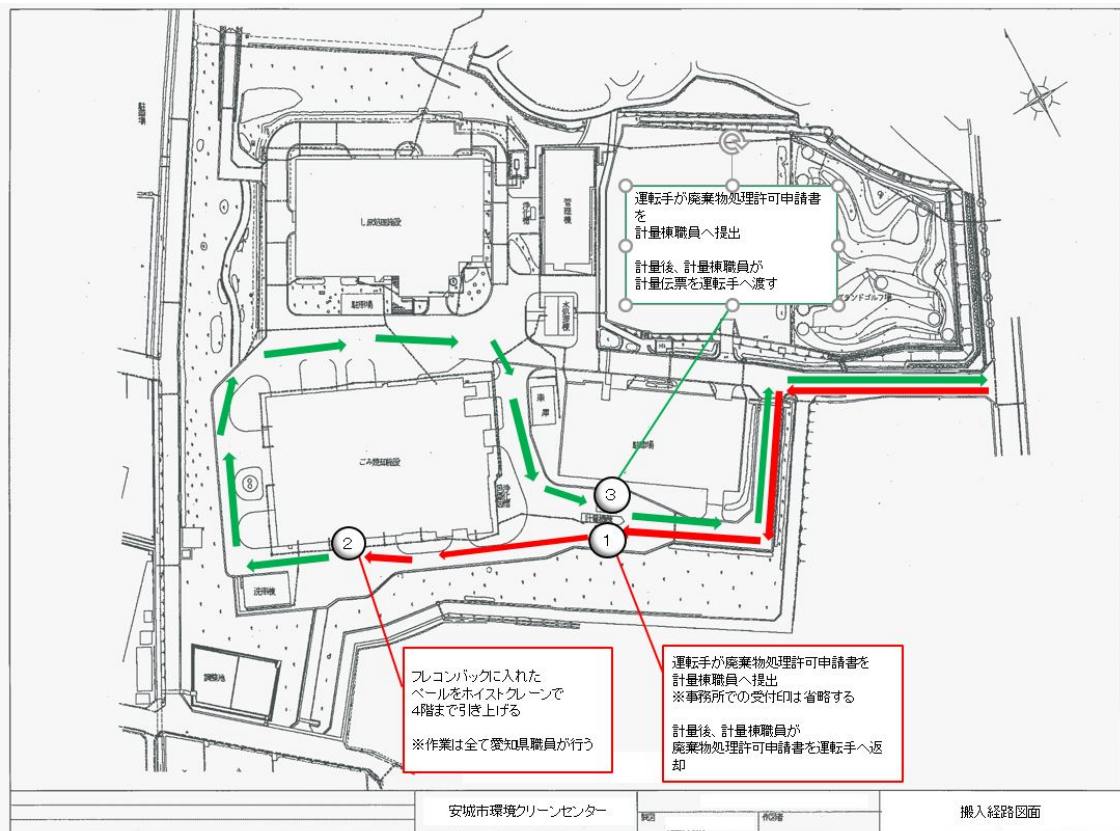
(2) 発生時の流れ

- ア 保健所 異常鳥の発生確認、立入検査
簡易キット検査で陽性の場合→市へ連絡
- イ 保健所 最終処分の検討→市へ焼却処分依頼
- ウ 保健所と市 焼却作業の事前打合せ
- エ 保健所 住民説明会（市は開催準備）
- オ 焼却開始（作業は県職員が実施）

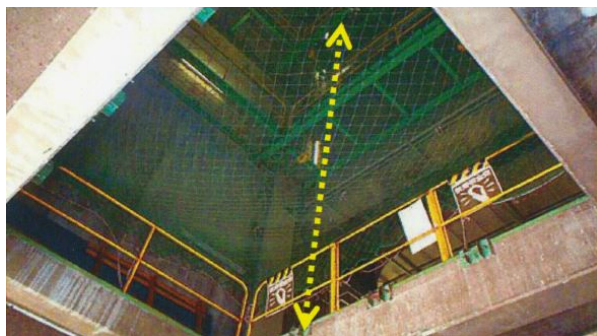
※発生から最速で24時間後に搬入開始

4 環境クリーンセンターでの作業手順

(1) 搬入経路



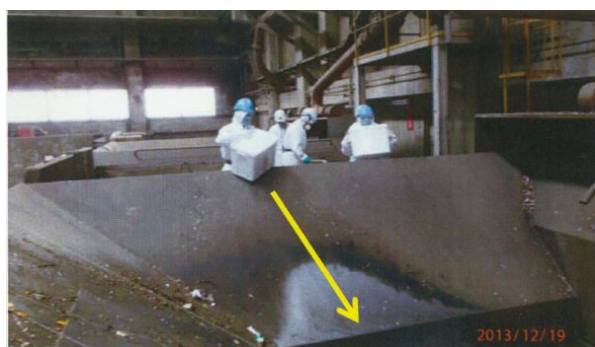
(2) 搬入及び投入作業



②の位置からクレーンを使用
4階のごみホッパ階へ



ごみピット上部のポツパ横へ
移動



県職員がホッパへ投入
1時間にペール 36 個

(3) 消毒作業

車両、ペールの消毒は、農場等で実施するため、環境クリーンセンターでは実施しない。