

広報 あんじょう

ANJO

2023
June

6

No.1988

気分は家康公♪

歴史博物館から
出陣じゃ!

特集 ② 市民税・県民税のお知らせ

- ④ カーボンニュートラル社会の実現に向けて
- ⑤ 健康づくりで豪華賞品をもらおう!
- ⑥ 財政公表

令和5年 5月3日

市民税・県民税のお知らせ

01 市民税・県民税を納める人

今年度の市民税・県民税は、本年1月1日時点で市内に住んでおり、前年中に一定の所得がある人に課税されます。

税額

●所得割

所得に応じて課税されます

●均等割

一定の所得がある人に一律に課税されます

- 市民税⇒3500円
- 県民税⇒2000円

納付方法

次のいずれかの方法で納付してください。

●普通徴収

各納期限(下表)までに金融機関等で直接納付するか、クレジットカード(eL-QR)・口座振替・スマートフォン決済アプリ(PayB、PayPay、LINE Pay、au PAY)により納付

●給与からの特別徴収

6月から翌年5月までの給与から天引きして、給与支払者が納付

●公的年金からの特別徴収

本年4月1日現在、65歳以上の年金受給者は、公的年金所得に係る市民税・県民税を公的年金から天引きして、年金支払者が納付

納期限一覧

第1期(全期前納)	6月30日(金)
第2期	8月31日(木)
第3期	10月31日(火)
第4期	来年1月31日(水)

02 市民税・県民税が課税されない人

●所得割・均等割ともに課税されない人

本年1月1日時点で次のいずれかに該当する人

- 生活保護法の規定による生活扶助を受けている
- 障害者、未成年者、寡婦又はひとり親で、前年の合計所得金額が135万円以下

●所得割が課税されない人

次のいずれかに該当する人

- 扶養親族がいらない⇒前年の総所得金額等が45万円以下
- 扶養親族がいる⇒前年の総所得金額等が[35万円×(1+扶養親族数)+42万円]以下

●均等割が課税されない人

次のいずれかに該当する人

- 扶養親族がいらない⇒前年の合計所得金額が42万円以下
- 扶養親族がいる⇒前年の合計所得金額が[32万円×(1+扶養親族数)+28万9000円]以下

※市民税・県民税が課税されない人には納税通知書を送付しません。

森林環境税とは

森林環境税は、森林整備及びその促進に関する費用等に充てられます。

国内に住所のある個人に対して課税される国税で、令和6年度から市県民税均等割に併せて、1人年額1000円を負担することとなります。なお、非課税となる人は、以下のいずれかに該当する人です(令和5年中の所得に基づきます)。

- 生活保護法の規定による生活扶助を受けている
- 障害者、未成年者、寡婦又はひとり親で、前年の合計所得金額が135万円以下
- 扶養親族がいらない⇒前年の合計所得金額が41.5万円以下
- 扶養親族がいる⇒前年の合計所得金額が[31.5万円×(1+扶養親族数)+28万9000円]以下

※平成26年度より市民税と県民税で各500円ずつ計1000円負担していた復興特別税は、令和5年度で終了となります。

check

令和6年度から
森林環境税の課税が
始まります

市民税・県民税の課税対象者には、6月中旬以降に納税通知書を送付します。
※給与からの特別徴収に関しては、給与支払者宛に送付済です。

03

市民税・県民税の減額又は免除

次の①～⑤に該当する人は、申請により市民税・県民税が減額又は免除される場合があります。

①生活保護減免

本年1月2日以降に生活保護法の規定による保護を継続して受けている

②死亡減免

本年1月2日以降に死亡し、前年中の合計所得金額が500万円以下

※納税通知書は遺族に送付します。

③勤労学生減免

本年1月1日現在、勤労による所得がある学生・生徒で、前年中の合計所得金額が75万円以下で、そのうち自己の勤労によらない所得が10万円以下

④所得減少減免

単身世帯もしくは控除対象配偶者又は扶養親族がいて、前年中の合計所得金額が500万円以下であり、病気・会社都合による退職等で、本年中の合計所得金額が前年中の合計所得金額の半以下になると見込まれる

⑤災害減免

火災等、災害により被害を受けた

■減額又は免除の対象となる税額

①②③→申請日以後に納期が到来する市民税・県民税額の全額

④→申請日以後に納期が到来する市民税・県民税額の半額

⑤→被害の状況に応じて定められた額

■申請方法

各申請期限までに、申請書と添付書類(以下参照)を持って市民税課へ。

申請期限▶①～④→各納期限(左ページ表参照)

⑤→災害発生の日から30日以内

※申請書は同課・市HPで配布。

■添付書類

①→なし。ただし、本年1月2日以降に転出した場合は、転出先の自治体で生活保護を受けていることを証明する書類

②→なし

③→在学を証明する書類(学生証、卒業証書等)

④→所得減少の理由を証明する書類(雇用保険受給資格者証等)及び本年の所得内訳がわかる書類(給与明細等)

⑤→り災の程度を証明する書類等

よくある質問 にお答えします！

Q. 「収入」と「所得」は何が違うのですか？

A. 「収入」から一定の経費相当分を差し引いたものを「所得」といいます。

Q. 今年3月に退職し、現在の収入は公的年金だけです。給与分の所得が減ったのに市民税・県民税額が前年と変わっていないのはなぜですか？

A. 市民税・県民税は前年(1月～12月)中の所得金額に対して課税されるためです。本年中の所得金額が前年中の所得金額より減少した場合、翌年度の税額は今年度の税額より減少することが見込まれます。

Q. 収入は公的年金ですが、納税通知書の所得等内訳欄の「雑所得」に金額が記載されていました。なぜですか？

A. 公的年金の収入金額を「所得」に計算したものを「雑所得」というためです。

Q. 市民税・県民税が公的年金から特別徴収(天引き)されていますが、4月・6月の年金振込通知書の個人住民税額と、納税通知書の金額が異なっていました。どちらの金額が正しいのですか？

A. 納税通知書の金額が正しいです。

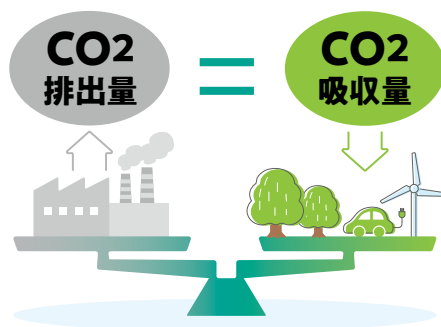
いったんは年金振込通知書の個人住民税額が天引きされますが、この額と納税通知書の金額に差異がある場合は、過払い分の還付等により8月頃に清算されます。

カーボンニュートラル社会の実現に向けて

カーボンニュートラルとは？

二酸化炭素の排出と吸収が相殺されている状態のことをいいます。

本市では、令和4年5月に2050年の二酸化炭素排出量の実質ゼロを目指す自治体(ゼロカーボンシティ)として、カーボンニュートラル社会の実現に向けて取り組むことを表明しました。



カーボンニュートラル社会の実現に向けて、電気自動車等の普及促進のため、**集合住宅**に設置する**充電設備購入費**に対して**補助金**を交付します。



●対象者

国の補助金「クリーンエネルギー自動車の普及促進に向けた充電・充てんインフラ等導入促進補助金」の交付決定を受けている人で次に該当する人

- ・集合住宅の管理組合
- ・集合住宅を所有している人等
- ・上記の人から承諾を受けて、補助対象設備を設置し所有するリース事業者、カーシェアリング事業者等

●対象設備

普通充電設備、充電用コンセントスタンド、充電用コンセント

●対象経費

充電設備購入費(設置工事費は対象外)

●上限基数

- ・普通充電設備、充電用コンセントスタンドは合計5基まで
- ・充電用コンセントは集合住宅駐車場の収容台数又は10基のいずれか低い数

●その他

- ・補助金には交付上限額があり、充電設備の種類等により異なります
- ・補助金交付決定以前に事業着手している場合は、交付できません
- ・補助金はなくなり次第終了します

●申請方法

6月1日(木)～12月28日(木)に、申請書類を持参又は郵送(必着)で環境都市推進課(446-8501住所不要)へ
※事業着手(補助対象となる充電設備の発注、支払い及び当該充電設備の設置に係る工事の開始)の5開庁日前までに提出してください。

※提出前に同課に連絡してください。

※工事終了後、実績報告書を来年3月29日(金)までに同課へ提出してください。



国の補助金と安城市の補助金のしくみ

国の補助金では、充電設備購入費と工事費に対して補助金が出ます(工事の規模等により費用・補助額は異なります)。本市では、充電設備購入費に係る国の補助金と同額の補助金を交付します。

【国の補助金】

「充電設備購入費の50%補助」
+「工事費の100%補助」



【安城市の補助金】

「充電設備購入費の50%補助」

本市では次世代自動車購入費に対する補助も行っています。
詳細は本紙4月号28ページを参照してください。



健康づくりで 豪華賞品をもらおう!

～令和5年度「あんじょう健康マイレージ」スタート～

期間 6月1日(木)～来年3月2日(土)

対象 市内在住・在勤・在学者 ※年齢制限はありません。

体重測定や健康診断受診等の健康づくり活動をしてポイントを貯めると、県内の協力店でサービスを受けられる優待カード「まいか」がもらえる他、抽選で豪華賞品が当たります!



参加方法は次のいずれかです

① 専用アプリ 「あいち健康プラス」を使う

歩数計機能搭載。日々の歩数を自動的に記録! 参加者の中での自分のランキングも分かり、励みになります

体重、血圧を継続して入力すれば、その推移がグラフ化され、**体調の変化が一目瞭然!**

アプリ画面▶



アプリなら
チャレンジシート
の提出不要!

市HPにアプリをダウンロードできるリンク有

QRコード
参照▶



自ら設定した**健康目標の達成度**がわかります

全ての活動記録を**自動的にポイント換算**。アプリから抽選に応募可

② チャレンジシートを使う



6月から保健センター・各地区公民館・市HP等で配布。抽選に参加する場合はチャレンジシートの提出が必要です。

ポイント対象の健康づくり活動(例)

100ポイント貯まるごとに1回抽選に応募できます(1人9回まで)。

- ・BMI(肥満度)を計算する(40ポイント) ※18歳以上限定。
- ・早寝早起き等、設定した目標を達成(1日1ポイント)
- ・体重、血圧、腹囲等の測定(1日1ポイント)
- ・健康に関する教室やイベント・ボランティアへの参加(各10ポイント)
- ・ウォーキングコース「健康の道」を歩く(10ポイント)

◎18歳未満の人には50ポイントのボーナスもあります!

※アプリとチャレンジシートでは、対象活動や加算ポイントが異なる場合があります。

ウォーキングコース「健康の道」

市内には「健康の道」というウォーキングコースが11コースあります。安城の様々な名所を楽しみながら健康づくりができます。保健センターや市HPでウォーキングマップを入手して、歩きに出かけてみませんか?



賞品(例)▶プラズマクラスターイオン発生機、充電式クリーナー、

歯磨き粉、お米、ドラッグストア商品券、健康ひのき踏み、燻製器、ソファベッド、安城市ホームチームサポーターグッズ、デンパークペアチケット等

申込み▶ 来年3月2日(土)までに、アプリ利用の場合はアプリから、チャレンジシートの場合は、100ポイント貯めたチャレンジシートを直接か郵送(必着)で保健センター(〒446-0045横山町下毛賀知106-1)へ。各地区公民館でも提出可

財政 公表

令和4年度予算執行状況

3月31日時点の予算執行状況をお知らせします。※この数字は決算額とは異なります。

3月31日時点の本市の状況 || 人口 18万8645人 世帯数 7万8352世帯

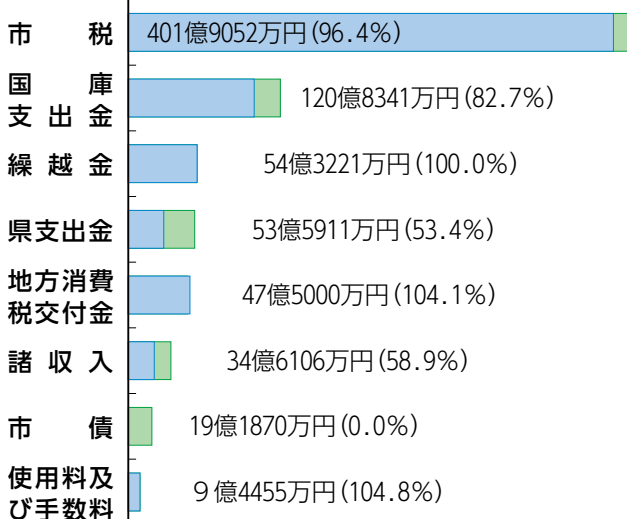
一般会計

(市の運営の中心となる会計) ※棒グラフの数字は予算額と執行率。

▶歳入(収入率 88.4%)

予算額 768億5331万円／収入済額 679億6538万円

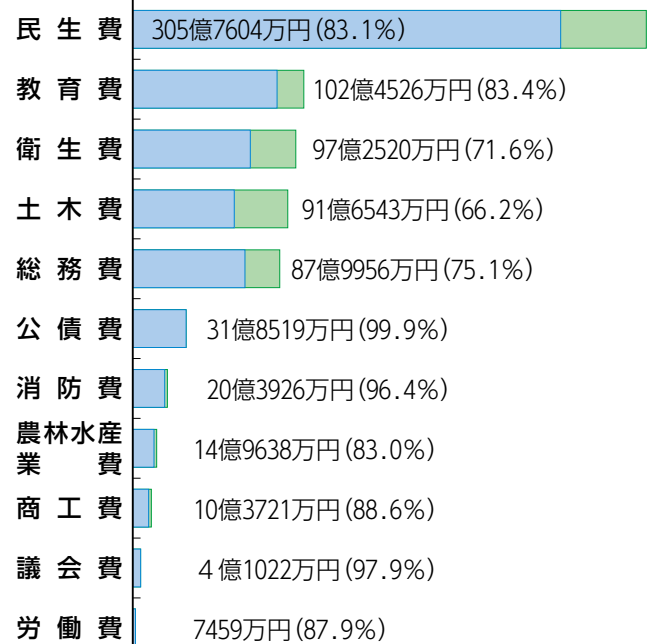
主な科目



▶歳出(支出率 79.9%)

予算額 768億5331万円／支出済額 613億7919万円

主な科目



※ 皆さんが納めた市税は？ ※



(収入済の市税を人口・世帯数で割って算出)

凡例 | ■ 収入済額・支出済額 ■ 未収入額・未支出額

特別会計

(保険料や使用料等、事業内で独自の収入があるものに係る会計)

会計名	予算額	収入済額	支出済額
国民健康保険事業	141億1929万円	136億5348万円	133億8370万円
土地取得	100万円	97万円	42万円
有料駐車場事業	3億2045万円	5億4357万円	2億5271万円
安城桜井駅周辺特定土地区画整理事業	22億3402万円	19億3700万円	19億7351万円
介護保険事業	112億4694万円	90億4131万円	97億1719万円
後期高齢者医療	25億2810万円	24億114万円	22億6780万円
計	304億4980万円	275億7747万円	275億9533万円

市有財産

土地	269万6911㎡	立木	7607㎡
建物	55万2497㎡	有価証券	3270万円
山林	47万1515㎡	基金	336億2837万円

水道事業会計

区分	予算額	執行済額
収益的収入	33億7330万円	34億5238万円
収益的支出	31億6030万円	29億7985万円
資本的収入	5億1790万円	4億9489万円
資本的支出	24億1968万円	19億7949万円

下水道事業会計

区分	予算額	執行済額
収益的収入	31億2384万円	30億4704万円
収益的支出	30億3461万円	29億6137万円
資本的収入	16億2713万円	15億468万円
資本的支出	29億7151万円	28億2252万円

市債の現在高

一般会計	147億211万円
特別会計	897万円
水道事業会計	6億567万円
下水道事業会計	140億2333万円
計	293億4008万円

水害対策の第一歩は、正しい知識と情報収集から

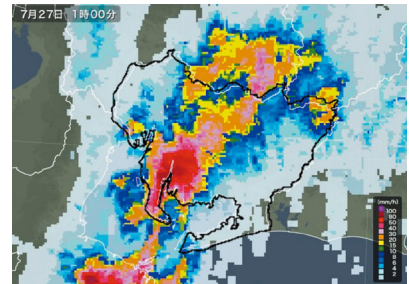
出水期の大雨や台風に備えましょう

6月から10月は局地的な豪雨や台風が発生しやすい時期です。

昨年7月27日に1時間あたり92mmという猛烈な雨が市内で降り、和泉町で半場川の堤防が決壊した他、市内の至るところで浸水被害が発生しました。

気象庁HPの「雨雲の動き」や「キキクル」等では、リアルタイムで防災情報を発信していますので、こまめな情報収集を心掛けてください。

また、日頃から自宅や職場周辺の水害リスク、危険箇所を水害ハザードマップで確認しておきましょう。



昨年7月27日の雨雲レーダー ▲

「安城市防災・行政アプリ」の提供を開始しました

- 誰でも使うことができ、本市の気象情報や避難所の開設情報、避難指示等の発令に関する通知を受け取ることができます
- 気象庁や国土交通省等が発信している防災情報にアクセスできます

自宅の郵便番号を入力すると、アプリの初期設定が完了しますので、もしもの時に備えて、活用してください。

※アプリのダウンロードや登録等の詳細は、QRコードから市HPを確認してください。



安城市防災・行政アプリ ▲

今月のデータベース紹介

■利用者カードを持って図書情報館3階受付へ

図書情報館3階(アンフォーレ本館内)のデータベースパソコンコーナーでは、15種類の充実したデータベースが無料で閲覧できます。

●「ルーラル電子図書館」

「食」と「農」の情報を調べられる国内最大級の農業データベースです。「野菜づくり、畑づくりの始め方は？」等の様々な疑問をパソコンから簡単に調べることができます。また、1000冊以上の農業に関する書籍・雑誌を収録しており、全国の農家から聞いたコツや裏ワザが満載です。



今月のアンフォーレ司書おすすめ本

担当：畠山千穂

子ども向け



「とけいのあおくん」

エリザベス・ロバーツ/作
灰島かり/訳
殿内真帆/絵
福音館書店(2014刊)

一般向け



「銀河の片隅で科学夜話」

ぜんたくじゅ
全卓樹/著
朝日出版社(2020刊)

新米目覚まし時計、初仕事！



あおくんは、ちいさなめざまし時計。男の子に選ばれて、パパの誕生日プレゼントになりました。パパはあおくんを7時にセット。きちんとベルが鳴らせるでしょうか？

科学を通して、世界の形に触れてみませんか。流星がもたらす意義を考えたり、忘れられた夢に思いをはせたり、ちょっとロマンチックな思考に浸れるエッセイです。



今月の
いいね!



ホブソンズベイ市派遣団来安

日 4月14日 場 市役所

本市と姉妹都市提携を結ぶ、オーストラリアのホブソンズベイ市。姉妹都市提携35周年を記念して派遣団が来安しました。ブリファ市長(前列右から2人目)ら9人は、歴史博物館、環境クリーンセンター、デンパーク等の視察やホストファミリーとの交流を楽しみました。



フラワーマーケット in デンパーク

日 4月22日 場 デンパーク

市内の花壇苗生産者で組織する安城市温室園芸組合による対面販売。生産者から植物の説明を聞き、お得に購入できるとあって大盛況でした。



マンホールカード配布

日 4月28日 場 歴史博物館

本市第2弾となる安城七夕まつりをデザインしたカードの配布が始まりました。配布開始時にはおよそ20人が列を作り、人気の高さがうかがえました。



音楽でたどる新美南吉の生涯

日 4月30日 場 アンフォーレ

新美南吉生誕110年を記念して本市と半田市が共同で連続コンサートを実施しました。写真のピアノは南吉が勤めていた安城高等女学校で使われていたものです。



市制施行71周年安城市発展祭

日 5月7日 場 市民会館

市政に貢献された方々の表彰を行いました。式典後の藻谷浩介氏による「世界に誇るまち・安城の今と未来」と題した講演では、本市の強み・課題が示されました。

市民伝言板

サークル会員の募集や
イベント情報をお知らせします

◆シニアギターバンド3周年コンサート

ギター好き6人グループです。『小さな木の実』『オー・ソレ・ミオ』や『ムーン・リバー』等の曲目を演奏します。

時 6月3日(土)午後1時30分

場 昭林公民館

問 亀井三郎さん(☎080<5127>8636)

◆陶芸展 加藤克也の仕事

穴窯自然釉の作品やガス窯による陶芸作品の発表です。伝統的な茶陶から現代的なオブジェ作品を展示します。ご覧ください。

時 6月7日(水)～11日(日)午前9時30分～午後5時(11日は午後4時まで)

場 市民ギャラリー

問 吉良々窯・加藤克也さん(☎<99>3463)

◆三河・名古屋^{けいしやうはてん}形象派展&カルトン画展

花や風景等を感性豊かに描いた絵画展です。油彩・水彩・カルトン画の小品から大作まで展示します。

時 6月20日(火)～25日(日)午前9時～午後5時(20日は午後1時から、25日は午後4時まで)

場 市民ギャラリー

問 近藤義行さん(☎090<1724>3477)

◆桜井バレエサークル 会員募集

クラシックバレエを基本に、楽しく踊ります。美しい姿勢と感性を育みましょう。体験有。

時 第1・3(水)午後5時15分

場 桜井福祉センター

¥入会金⇒2000円 幼児クラス⇒月額2000円 小学生クラス⇒月額2500円

問 村上恵子さん(☎090<8458>8553)

◆安城健幸カウンセリングの会 会員募集

明るい未来と希望を願って生きることを目指して、楽しくカウンセリングを学びましょう。

時 第3(日)午後2時～4時30分

場 介護施設「咲の樹」(赤松町)

問 野村久代さん(☎<82>2383)

◆英会話サークル「喜楽会」^{きらくかい} 会員募集

英語で「気軽に・楽しく」交流しませんか？今年26年目、メンバーは現在10人です。老若男女問いません。

時 毎週(土)午前(1時間30分程度)

場 へきしんギャラクシープラザ

¥1回1500円

問 徳永宏さん(☎090<9262>6512)

【掲載希望者へ】

掲載月の3カ月前の1日(土)(日)(祝)の場合は、その翌開庁日)午前8時30分から電話で秘書課広報広聴係(☎<71>2202)へ。

- 掲載は過去に掲載していない団体等を優先の上先着順
 - 政治・宗教・営利活動・教室又はそれに準じる活動ではないこと
- その他の掲載基準については同係まで問い合わせてください

10月号掲載分は7月3日(月)から受け付けます。

時 期間・日時 場 場所 内 内容
講 講師 対 対象 定 定員・募集人数
¥ 会費・入場料等 持 持ち物
他 その他 申 申込方法等 問 問合せ先



元気っ子アルバム

あんじょうの元気な子どもたち



杉浦玄武くん(1歳)

お姉ちゃんたちと仲良く、遅く育ってね。産まれてきてくれてありがとう。(東端町)



川隅琉友くん(3歳)
琥陽くん(1歳)

相思相愛なふたり。ふたりのおかげでとっても賑やかな我が家♪幸せをありがとう♡(福釜町)



野口陽向穂ちゃん(3歳)
楓介くん(11カ月)

パパママが幸せなのは、二人がいてくれるから。二人の人生が幸せで満ち溢れますように。(桜町)



岩月暉粋くん(2歳)

トーマス、恐竜、電車が大好きなきーちゃん！急行列車のお通りだー！(池浦町)