

新型コロナウイルス感染症に関する市からのお知らせ

問▶保健センター
(☎76)1133)

新型コロナワクチンの4回目接種が始まります

お知らせする内容は5月16日時点の情報です。今後、内容に変更が生じる場合がありますので、最新情報は右記QRコードから市HPを確認してください。



市HPへ



4回目接種について (詳細は下記QRコード④参照)

●対象者 3回目接種を受けてから5カ月以上経過した以下の①②に該当する人

①60歳以上の人

②18歳以上60歳未満で基礎疾患(右記QRコード⑥参照)がある人又は新型コロナウイルス感染症にかかった場合の重症化リスクが高いと医師が認める人(※)

(※)市HP内の申請フォーム(右記QRコード⑥参照)又は市コールセンター(下記参照)で申請が必要。ただし、1・2回目又は3回目接種時に申請済みの人は申請不要。

●接種券発送時期 令和4年1月までに3回目の接種を受けた人▶令和4年5月末(発送済)
令和4年2、3月に3回目の接種を受けた人▶令和4年6月下旬(予定)

●使用ワクチン ファイザー社製及びモデルナ社製ワクチン

●接種場所 市内医療機関(下記参照)。その他の接種場所は、接種券に同封のリーフレットを確認



④ 4回目



⑥ 基礎疾患申請



3回目接種の予約について

市が実施する集団接種

予約の際には接種券が必要です。

会場	対象	使用ワクチン	予約開始日時	接種日時
保健センター	12歳以上(接種日時点)で2回目接種から6カ月を経過した人	ファイザー社製	6月3日(金) 午前8時30分	6月11日(土)・18日(土) 午後2時～4時30分
			6月17日(金) 午前8時30分	6月25日(土)、7月2日(土) 午後2時～4時30分

●インターネット予約

右記QRコードから市HPを参照し、予約専用サイトにて予約

受付：毎日24時間(6月3日(金)・17日(金)は午前8時30分から)



●電話予約

安城市新型コロナワクチン接種コールセンター

☎<91>3567

受付：平日午前8時30分～午後5時15分

■6月の接種券発送予定日・対象者

- 6月1日(水)発送分▶令和3年12月1日～15日に2回目接種を受けた12歳以上の人
- 6月16日(木)発送分▶令和3年12月16日～31日に2回目接種を受けた12歳以上の人

市内医療機関で実施する個別接種について

1・2回目(5～11歳の小児を含む)、3回目、4回目の実施医療機関及び使用ワクチン、予約方法等の詳細は、接種券に同封のリーフレット又は右記QRコードから市HPを確認してください。



接種券や接種会場等に関する問合せ

安城市新型コロナワクチン接種コールセンター

☎<91>3567

※平日午前8時30分～午後5時15分受付。

接種後の副反応等に関する問合せ

愛知県新型コロナウイルス感染症健康相談窓口

☎052<954>6272

※平日午前9時～午後5時30分受付。

※上記以外の時間帯は(☎052<526>5887)へ。

健康 ト〜ク

今回のテーマ

あんじょう健康マイレージで健康習慣とステキな賞品を手に入れませんか？



保健師ヘルシー 突然ですが、健太さんは体に良いことや、気を付けていることは何かありますか？

健太 う〜ん…あらためて言われると思いつかないなあ。

保健師ヘルシー では、体重は量っていますか？

健太 うん、お風呂の前に体重計に乗るのが習慣なんだ。

保健師ヘルシー それは良い習慣ですね。BMIといって、「(体重)kg÷(身長)m÷(身長)m」で出せる肥満度の目安があるのですが、知っていますか？

健太 聞いたことあるなあ。僕だと…24.5と出たけど、どうなんだろう？

保健師ヘルシー 22前後が一番健康に良いとされていますので、健太さんはもう少し体重を落とすと、良いバランスになります。体重70キロの健太さんの場合、毎日30分歩くと、2カ月で1キロほど体重が落とせますよ。

せつかくなので、毎日の体重測定とウォーキングで「あんじょう健康マイレージ」に参加してみてもどうでしょうか？

健太 「あんじょう健康マイレージ」に参加するとどうなるの？

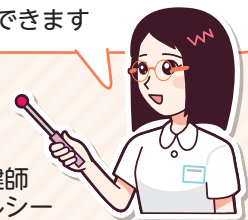
保健師ヘルシー ウォーキング等、健康につながる目標を立てて取り組んだり、体重や血圧測定等をしたりすることで、ポイントが貯まり、様々な特典や素敵な賞品が当たる抽選に応募で

きますよ。

健太 賞品があるなら続けられるかも。やってみよう！

あんじょう健康マイレージは年齢制限なし。市内在住の人はもちろん、在勤・在学の人でも参加できます

保健師
ヘルシー



6月1日(水)から

あんじょう健康マイレージスタート！

～年齢制限がなくなり、ポイントが貯まりやすくなりました～

自主的に健康づくりを行う人を応援する「あんじょう健康マイレージ」。体重測定等の健康づくりや、健康診断の受診等でポイントを貯めると、県内の協力店でサービスが受けられる「あいち健康づくり応援カード(まいか)」がもらえる他、抽選で豪華賞品が当たります。詳細や参加方法は市HP参照。



市制施行70周年／開館50周年記念

第41回 **安城市民大学 for ファミリー**

0歳からのクラシック

～後藤正孝が奏でるピアノの世界♪～

9月17日(土)

開演 午後2時

会場：市民会館

安城市出身のピアニスト、後藤正孝が奏でる名曲の数々。楽しいお話を交えながら演奏します！



©三浦興一

チケット販売

全席指定 500円

※障害者は450円。



先行販売(オンライン)

6月8日(水)午前10時～

9日(木)午後11時59分

一般販売

6月18日(土) 窓口⇒午前9時から

オンライン⇒午前10時から

電話予約⇒午後1時から

車いす席(窓口・電話受付)

6月11日(土)午前9時から

問合せ▶市民会館 (☎75)1151)



第43回安城選手権大会 夏季水泳競技会・記録会

時 7月31日(日) 選手権大会受付⇒午前9時 記録大会受付⇒午後1時30分
場 市スポーツセンター

内 区分・種目は下表のとおり

対 選手権大会⇒市内在住・在勤・在学の小学5年生以上でアマチュア競技者。小中学生は標準記録(市スポーツ協会HP参照)を上回るもの
※1人1種目(リレーを除く)。

記録会⇒市内在学の小学5・6年生 ※水中スタートのみ。

¥ 保険料100円(当日支払)

申 6月7日(火)～24日(金)午前9時～午後5時に、申込書をファクスかEメールで市スポーツ協会(FAX(75)3559/s-sakakibara@anjo-sports.jp)へ
※申込書は同協会及び同協会HPで配布。

問 市スポーツ協会(☎(75)5182)

区分		種目
小学生	5年生	50m・自・平・背
	6年生	50m・自・平・背
	5・6年生	200mR
中学生		100m自・平・背 100mバタ(女子は50m)・400mR
15歳以上(中学生は除く)		100m自・平・背 100mバタ・400mR
20歳以上		50m自・平・背・200mR
30歳以上		50m自・平・背
40歳以上、50歳以上		50m自・平
60歳以上		25m自・平

6月のプラネタリウム

毎週(土)(日)に星空解説や番組放映を行います。放映スケジュールは市HPを参照するか、問い合わせてください。

〈星空解説のテーマ〉

4日(土)・11日(土)・18日(土)・25日(土)
⇒女神アストライアの天秤
5日(日)・12日(日)・19日(日)・26日(日)
⇒昼が一番長い日夏至

¥ 大人300円、小中学生100円、幼児50円

他 26日(日)午後3時10分～4時40分
は特別放映あんプラススペシャル「太陽と地球の未来」を放映(大人400円、小中学生200円、幼児150円)
※要事前申込。12日(日)午前9時から直接か電話でへきしんギャラクシープラザへ。

場 問 へきしんギャラクシープラザ(☎(76)1515)



アートを社会のニーズに変える「アートマネジメント講座」

創造性や個性を生み出す場となっている文化芸術活動は、自分たちのためだけでなく、社会と結びつくことで、地域の文化の向上に貢献し、より大きな効果を生み出します。文化活動を取り巻く今を現場の講師から学び、自分たちの活動で実践してみませんか。

時 内 講 下表のとおり

コース	日時	テーマ・講師
第1回 共通	7月24日(日) 午前10時	～イントロダクション～ 「手さぐりアートマネジメント」 平松隆之氏(とよかわ舞台公演実行委員会)
第2回 基礎	8月21日(日) 午前10時	「チラシ作りの基礎知識①」印刷物の基本 金澤大介氏(幸田町文化振興協会)
第2回 応用	8月21日(日) 午後2時	「チラシ作りの基礎知識②」 ワードによる効果的なチラシ作り 金澤大介氏
第3回 基礎	9月18日(日) 午前10時	「チラシ作りの基礎知識③」仕様書の作成 金澤大介氏
第3回 応用	9月18日(日) 午後2時	「チラシ作りの基礎知識④」 デザインディレクション 金澤大介氏
第4回 基礎	10月30日(日) 午前10時	「SNSでの情報発信①」SNSとは 小出充訓氏(愛知県芸術劇場)
第4回 応用	10月30日(日) 午後2時	「SNSでの情報発信②」SNS運用 小出充訓氏
第5回 共通	11月26日(土) 午後2時	「SNSでの情報発信③」テキストライティング 小出充訓氏
第6回 共通	12月17日(土) 午後2時	知るだけで写真が変わる「魅せフォトテクニック」 蓮池弓子氏(office JAPANICATION代表)
第7回 共通	1月29日(日) 午後2時	人を惹きつける「プレスリリースの書き方」 ～講座まとめ～ 品川佳代氏(アンフォーレ事業コーディネーター)

※各回2時間程度。

※基礎コース(共通含む)、応用コース(共通含む)、両方のコースの中から選択。

場 市民会館(10月30日は安祥公民館)

対 市内で文化芸術活動を行うグループのメンバー又は個人

※1団体につき2人まで。うち1人はパソコン(ワード)・スマートフォンを持参して操作できること。

定 各コース40人

申 6月21日(火)までに直接か参加者全員の氏名・団体名・年齢・住所・電話番号・メールアドレス・希望コースをファクス又はEメールで市民ギャラリー(FAX(77)4491/shimingallery@city.anjo.lg.jp)へ

問 市民ギャラリー(☎(77)6853)



健康・福祉

献血にご協力を

時 6月26日(日)午前10時～11時30分、午後1時～4時

場 アピタ安城南店(桜井町)

対 採血基準を満たす体重50kg以上の男性(17～69歳)及び女性(18～69歳)

※65～69歳の人は60～64歳時に献血の経験がある人のみ。

他 400mℓ献血のみ実施

問 保健センター(☎(76)1133)

認知症サポーター養成講座

時 7月7日(木)午後2時～3時30分

場 社会福祉会館

内 認知症の人や高齢者に対する理解を深め、当事者や家族を温かく見守り応援できるように学ぶ

講 安城市キャラバンメイト

定 20人(先着)

他 受講後、オレンジリングを
進呈

申 6月15日(水)から直接か電話で中央地区社会福祉協議会(社会福祉会館内/☎(77)7888)へ



県介護支援専門員実務研修受講試験

時 10月9日(日)

対 生活相談員・相談支援専門員等の実務経験が通算5年以上かつ
従事日数が900日以上ある人等

申 6月1日(水)～30日(木)に、願書を郵送(消印有効)で県社会福祉協議会(〒461-0011名古屋市中区白壁1-50)へ

※願書は市高齢福祉課・市社会福祉協議会等で配布。

問 県社会福祉協議会(☎052(212)5530) ※5月31日までは(☎052(212)5516)。

市高齢福祉課(☎(71)2290)

アンフォーレの特別教室

場 アンフォーレ本館 問 アンフォーレ総合案内(☎(76)1400)

昆虫の専門家が教える夏休み特別教室 「地元でカブトムシ・クワガタを採ろう！」

時 7月30日(土) 午前11時～午後0時10分⇒第1部
午後1時～2時10分⇒第2部

内 地元でカブトムシ・クワガタを捕まえるコツ、専門家だからこそ知る

育て方のコツ等を紹介。普段見られない貴重なカブトムシ・クワガタの展示

講 神谷信広氏(くわかぶプラネット)

¥ 500円(5歳未満無料)

申 アンフォーレ1階総合案内又は各QRコードからチケットを購入



カラオケ世界大会出場者が教えるアンフォーレ だけのカラオケ特別教室

時 6月25日(土) 午前10時～正午⇒子どもの部(小中学生) 午後1時30分～3時30分⇒一般の部1(高校生以上) 午後4時～6時⇒一般の部2(高校生以上)

内 カラオケ世界大会出場経験のある講師による正しい発声方法、効果的な練習方法、テクニック等の実技指導

講 角谷広太氏 ¥500円

申 アンフォーレ1階総合案内又は各QRコードからチケットを購入



第1部



第2部



子どもの部
(小中学生)



一般の部1
(高校生以上)



一般の部2
(高校生以上)



6月から一般不妊治療等助成制度の申請を受付

内助成対象期間⇒令和4年3月～令和5年2月の診療分

助成対象診療⇒不妊検査、治療の効果を確認するための検査、ホルモン療法・タイミング法・人工授精等の一般不妊治療

助成額⇒1夫婦1年度につき自己負担額の2分の1(上限額5万円)

対医師に一般不妊治療の必要があると診断された①又は②に該当する人

①いずれかが市内在住の夫婦

②市内在住で同一世帯の事実上婚姻関係にある男女

※治療開始時の妻の年齢が43歳未満であること。

申令和5年3月22日(木)までに、申請書類一式・健康保険証の写し(夫婦分)等を持参か郵送(必着)で保健センター(〒446-0045横山町下毛賀知106-1)へ

※持参する際、自署でない場合は印鑑が必要。

※必要書類の詳細は市HPを参照。申請書等は保健センター・市HP・市内関係医療機関で配布。

※医療機関の受診証明書発行には時間がかかる場合があります。余裕をもって申請をしてください。書類不備の場合は受け付けできません。

問保健センター(☎<76>1133)

シニア介護予防講座「ラジオ体操を学ぼう」

時場下表のとおり

講全国ラジオ体操連盟1級指導士

対市内在住の65歳以上

定各12～15人(先着)

申6月7日(火)から直接か電話で市社会福祉協議会地域福祉課(☎<77>7896)へ

日時	場所
7月1日(金) 午後2時～3時	桜井福祉センター
7月7日(木) 午前10時～11時	中部公民館
7月15日(金) 午後2時～3時	西部福祉センター
7月19日(火) 午前10時～11時	北部福祉センター
7月20日(水) 午後2時～3時	作野福祉センター
7月21日(木) 午前10時～11時	明祥プラザ
7月25日(月) 午後2時～3時	アンフォーレ
7月27日(水) 午前10時～11時	安祥福祉センター

ひとり暮らし高齢者実態調査

ひとり暮らし高齢者の実態を把握し、ひとり暮らし高齢者認定の希望及び必要性の確認をします。

内調査の流れ⇒6月上旬に対象者に調査票を送付→6月30日(木)までに同封の返信用封筒で返送→返送された調査票に基づき、民生委員がひとり暮らし認定の基準に該当する認定希望者の自宅を訪問

ひとり暮らし認定の基準⇒下記のすべてに該当する65歳以上

●常時居住している家屋に同居者がいない

●同一敷地内及び隣接地、同一建物内に3親等以内の親族が居住していない

●サービス付き高齢者向け住宅、老人ホーム等に入居していない

対調査対象者⇒令和4年5月1日現在で住民票上単独世帯の70歳以上の人

※現在ひとり暮らし認定を受けている人等は除く。

※65～69歳でひとり暮らし認定を希望する人は高齢福祉課へ問い合わせてください。

問高齢福祉課(☎<71>2223)

衣浦東部保健所の相談・検査

場衣浦東部保健所(刈谷市大手町)

栄養相談・歯科相談(予約制)

時7月13日(水)午前9時～11時30分

申同所健康支援課(☎<21>9338)へ

こころの健康医師相談(予約制)

時7月15日(金)午後2時～4時

申同所健康支援課(☎<21>9337)へ

エイズ・梅毒・肝炎検査

時7月5日(火)・12日(水)午前9時～11時

問同所生活環境安全課(☎<21>4797)

骨髄バンクドナー登録(予約制)

時7月5日(火)・12日(水)午前9時～11時

申同所生活環境安全課(☎<21>4797)

検便・水質・食品検査(有料)

申水質・食品検査は電話で同所試験検査課(☎<21>9353)へ

住宅用火災警報器・家具転倒防止器具の設置

問高齢福祉課(☎<71>2223)、障害福祉課(☎<71>2225)

住宅用火災警報器の設置

火災発生時の逃げ遅れ防止を図るため、寝室、台所、階段(2階以上に寝室がある場合)に火災警報器を無料で設置します(設置個数⇒3個以内)。

対下記のいずれかに該当する人

●ひとり暮らし高齢者(認定者)

●身体障害者手帳1級、2級又は療育手帳A判定の交付を受けている人(手帳の交付を受けていない18歳以上65歳未満の人と同居している人を除く)

家具転倒防止器具の設置

地震発生時の家具転倒防止を図るため、寝室、居間、台所等の家具に転倒防止器具を無料で取り付けます(器具代は自己負担)。

対下記のいずれかに該当する人

●65歳以上のひとり暮らし高齢者

●65歳以上の人のみの世帯

●身体障害者手帳、療育手帳又は精神障害者保健福祉手帳の交付を受けている人(手帳の交付を受けていない18歳以上65歳未満の人と同居している人を除く)



障害者・ひとり親家庭等に関する福祉手当の支給制度

対象と思われる人で、まだ手当を受けていない人は、各問合せ先で相談の上、早めに申請してください。

※受給には所得制限があります。また、手当額等を変更する場合があります。

●問合せ ①⇒障害福祉課(☎<71>2225) ※聴覚・言語等に障害のある場合(FAX<74>6789)

②⇒子育て支援課(☎<71>2229) ※聴覚・言語等に障害のある場合(FAX<76>1112)

手当名	対象	手当額(月額)
特別児童扶養手当	IQ50以下の知的障害、精神障害(発達障害を含む)又は身体障害者手帳1～3級(4級の一部を含む)程度の障害がある20歳未満の児童を養育している人 ※対象児童が、障害を事由とした年金受給や施設入所をしている場合は対象外。	1級⇒5万2400円 2級⇒3万4900円
特別障害者手当	20歳以上で著しい重度の障害があるため、診断書等により日常生活で常時特別な介護が必要であると認められる人 ※施設入所者、3カ月を超える長期入院者、愛知県在宅重度障害者手当受給者は対象外。	2万7300円 (県制度の加算有)
① 障害児福祉手当	20歳未満で重度の障害があるため、診断書等により日常生活で常時介護が必要であると認められる児童(障害の程度は下記の①～③のいずれか) ①1級(2級の一部を含む)程度の身体障害 ②IQ20以下 ③①②と同程度の障害又は病状で、常に介護が必要な場合 ※障害を事由とした年金受給者、施設入所者、愛知県在宅重度障害者手当受給者は対象外。	1万4850円 (県制度の加算有)
愛知県在宅重度障害者手当	1種⇒1・2級の身体障害者でIQ35以下の知的障害のある人 2種⇒下記の①～③のいずれかの人 ①1・2級の身体障害者 ②IQ35以下の知的障害のある人 ③3級の身体障害者でIQ50以下の知的障害のある人 ※2種では、65歳以上で新たに障害者手帳を取得した人は対象外。 ※特別障害者手当・障害児福祉手当・経過的福祉手当の受給者、施設入所者、3カ月を超える長期入院者は対象外。	1種⇒1万5500円 2種⇒6750円
障害者扶助料	身体障害者手帳・療育手帳・精神障害者保健福祉手帳のいずれかを所持している人 ※65歳以上で新たに上記の手帳を取得した人は対象外。	障害の程度により2000円～6000円
② 児童扶養手当	父又は母、あるいは両親のいない18歳以下(18歳に達した日の属する年度の末日まで。ただし、中度・重度の障害のある場合は20歳未満)の児童を養育している人 ※父又は母に重度の障害がある場合も対象。	1人目の児童⇒4万3070円 2人目の児童⇒1万170円加算 3人目以降の児童⇒1人増すごとに6100円加算 ※所得により減額有。
市・県遺児手当	父又は母、あるいは両親のいない18歳以下(18歳に達した日の属する年度の末日まで)の児童を養育している人 ※父又は母に重度の障害がある場合も対象。	市遺児手当⇒2500円 県遺児手当⇒1～3年目⇒4350円 4・5年目⇒2175円