

新型コロナワクチン追加(3回目)接種を進めています

問▶保健センター
(☎76)1133)



コロナワクチン追加(3回目)接種について 安城市医師会会長 清水誠司先生に聞きました

ワクチン追加接種の効果について

新年当初において、欧米ではこれまでのコロナ禍を通じて最大の感染爆発となり、米国では1日あたり100万人以上の感染者が報告されています。「オミクロン株」と呼ばれ、ワクチンが誘導する抗体が結合する突起部分に30もの変異を有し、感染力が強くなったウイルスによる感染が主流です。

現状使用できるワクチンは、従来株に比べ変異株の突起への結合率は落ちますが、基本的構造は保たれるため、より多くの抗体を保持することで対抗できるとされています。つまり、**追加接種は感染、発症、重症化予防等を高める効果があるとされています。**

ファイザー・モデルナワクチンの交差接種について

追加接種ワクチンは、初回(1・2回目)接種の種類にかかわらず、ファイザー又はモデルナのmRNAワクチンを用いることとされています。どちらも全く同じ作用で、**初回接種と同じ**

ワクチンでも異なるワクチンでも、追加接種した場合のウイルス中和抗体は十分な増加を示すことが確認されています。

日本では、初回接種において発熱や腕の腫れ等、一過性の副反応がモデルナで多い印象でしたが、接種するmRNA量がファイザーより多かったことが一因かもしれません。追加接種では、モデルナは半分量での接種となります。高齢者の初回接種は8割以上がファイザーでしたが、追加接種では供給量の関係から半数近くがモデルナでの接種となります。

オミクロン株の拡大速度を考えると、**どちらのワクチンでもより早く接種できる方で受けていただくことをお勧めします。**

清水先生からのメッセージ

安城市医師会は市と協力し、個別接種では多くの医療機関でファイザー・モデルナの両ワクチン対応、集団接種では3会場で2会場をモデルナ専用にして、これまでと同様に迅速な接種に努めてまいります。

交差接種について

1・2回目に接種したワクチンの種類にかかわらず、3回目の接種ではファイザー社製、モデルナ社製いずれのワクチンも選択できます。

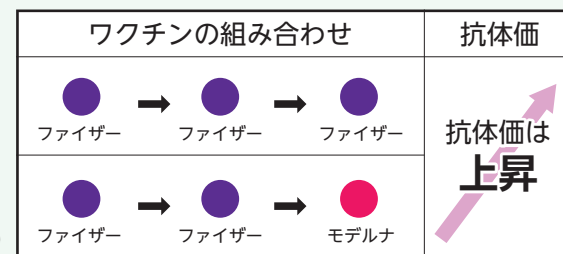
- 3回目接種量** ファイザー社製ワクチン⇒1・2回目接種と同量
モデルナ社製ワクチン⇒1・2回目接種の**半分の量**

追加接種の安全性と効果について

- 安全性** 3回目の接種後7日以内の副反応は、1・2回目と同じワクチンを接種しても、異なるワクチンを接種しても安全性の面で許容されます

- 効果** 1・2回目接種でファイザー社製ワクチンを接種した人が、3回目でファイザー社製ワクチンを接種した場合とモデルナ社製ワクチンを接種した場合のいずれにおいても、抗体価が十分上昇します

※副反応についての詳細は、市HP(上記QRコード参照)を確認してください。



※厚生労働省リーフレット「追加(3回目)接種に使用するワクチンについてのお知らせ(65歳以上の方へ)」より抜粋。

追加(3回目)接種の実施について

対象者には順次接種券付き予診票(以下「接種券」)を送付しますので、接種を希望する人は、原則として接種券が届いた後に予約の上接種を受けてください。

※お知らせした内容に追加や変更が生じる場合があります。最新の情報は右記QRコードから市HPを確認してください。



■**追加接種可能日** 追加接種は2回目の接種から原則8カ月経過後に接種が可能となりますが、下記のいずれかに該当する人は、2回目接種から6カ月経過後に接種が可能となります

●**前倒しで接種が可能となる人(1月14日時点の情報です)**

- 医療従事者
- 高齢者・障害者の入所施設の入所者及び従事者
- 病院・有床診療所の入院患者
- 高齢者・障害者の通所サービス事業所の利用者及び従事者
- 65歳以上の高齢者(昭和32年4月1日以前生まれの人)

※接種券が届く前に追加接種を受けた人は、接種券が届いた後、必ず接種を受けた医療機関へ接種券を提出してください。

■**2月の接種券発送予定日・対象者**

- 2月1日(火)⇒令和3年7月に2回目接種を受けた65歳以上の高齢者
- 2月16日(水)⇒令和3年7月に2回目接種を受けた18歳～64歳の人、令和3年8月1日～15日に2回目接種を受けた65歳以上の高齢者

※2回目接種後に本市へ転入した人、2回目を海外で接種した人、2回目接種から8カ月を経過しても接種券が届かない人は、接種券発行の申請をしてください。申請方法等の詳細は市HP(右記QRコード参照)を確認するか、市新型コロナワクチン接種コールセンター(☎91)3567)に問い合わせてください。



接種の予約については4ページをご覧ください

新型コロナウイルスに関する支援策等のお知らせ

住民税非課税世帯等に対する臨時特別給付金(国制度)

新型コロナウイルスによる影響が長期化するなかで、生活や暮らしの支援策として、住民税非課税世帯等を対象に1世帯あたり10万円の特別給付金を支給します。現在、できるだけ速やかに支給できるよう準備を進めています。詳細は決まり次第市HP(右記

QRコード参照)でお知らせします。

- 問合せ** 内閣府コールセンター(☎0120(526)145)
市コールセンター(社会福祉課/☎76)7621)



安城市緊急奨学支援金(大学生・専門学校生等対象)

令和4年度からの進学・進級において、新型コロナウイルスの影響により、勉学に意欲のある大学生等の就学の機会が経済的な理由で失われることを防ぐため、1人あたり15万円の奨学支援金を支給します。

支給対象や申請方法等の詳細は、決まり次第市HP(右記QRコード参照)でお知らせします。

- 問合せ** 教育委員会総務課(☎71)2253)



新型コロナウイルス感染症に伴う国民健康保険・後期高齢者医療傷病手当金の支給対象期間を変更

安城市国民健康保険・愛知県後期高齢者医療の加入者で、給与の支払いを受けている人が、新型コロナウイルスに感染又は感染が疑われた場合に、その療養のため勤務できなかった期間について支給される傷病手当金の支給対象期間が右記のとおり変更となりました。支給手当金の詳細は市HP等(上記QRコード参照)を確認するか、各問合せ先へ問い合わせ

ください。

- 支給対象期間** 令和2年1月1日～令和4年3月31日(変更前：令和2年1月1日～令和3年12月31日)
- 問合せ** 国民健康保険加入者⇒国保年金課国保係(☎71)2230) 後期高齢者医療加入者⇒国保年金課医療係(☎71)2232)

国民健康
保険▶



後期高齢
者医療▶



接種の予約について(1回目接種・3回目接種)

予約の際には接種券が必要です。また、国からのワクチン供給状況等により接種日等を変更する場合があります。最新情報は市HP(右記QRコード参照)を確認してください。



市が実施する集団接種

＜予約開始日時＞① 2月2日(水) ② 2月22日(火) いずれも午前8時30分

会場	予約 開始日	接種日	使用ワクチン
へきしんギャラクシープラザ (文化センター)	①	2月5日(土)・6日(日)・19日(土)・20日(日)	ファイザー社製
	②	3月12日(土)・13日(日)・19日(土)・20日(日)・26日(土)・27日(日)	
北部公民館	①	2月12日(土)・13日(日)・19日(土)・20日(日)	モデルナ社製
	②	2月26日(土)・27日(日) 3月12日(土)・13日(日)・19日(土)・20日(日)・26日(土)・27日(日)	
明祥プラザ	①	2月12日(土)・13日(日)・19日(土)・20日(日)	モデルナ社製
	②	2月26日(土)・27日(日) 3月19日(土)・20日(日)・26日(土)・27日(日)	
安城市休日夜間 急病診療所(保健センター併設)	②	3月5日(土)	ファイザー社製

※接種時間は(土)▶午後2時～5時(安城市休日夜間急病診療所は午後2時～4時)、(日)▶午前9時30分～午後0時30分。

※1回目接種はへきしんギャラクシープラザの4日程(2月19日・3月12日・19日・26日)、安城市休日夜間急病診療所の1日程(3月5日)で実施。3回目接種は全日程・全会場で実施。

●インターネット予約

右記QRコードから市HPを参照し、予約専用サイトに予約

受付：毎日24時間(2月2日・22日は午前8時30分から)



●電話予約

安城市新型コロナワクチン接種コールセンター

☎76-3567

受付：平日午前8時30分～午後5時15分

＜インターネット予約を支援します＞

●日時/場所 2月2日(水)・22日(火)午前8時30分～正午/保健センター

●持ち物 接種券

市内医療機関で実施する個別接種(使用ワクチン：ファイザー社製又はモデルナ社製)

実施医療機関及び使用ワクチン、予約方法等の詳細は、接種券に同封のリーフレット又は市HP(右記QRコード参照)を確認してください。



愛知県が実施する大規模集団接種(使用ワクチン：モデルナ社製)

1回目及び3回目接種対象者向けに、県内6カ所で大規模集団接種会場が開設されます。開設時期や会場、予約方法等の詳細は市HP(右記QRコード参照)を確認してください。

●会場 安城更生病院、藤田医科大学岡崎医療センター(岡崎市針崎町) 他



接種券や接種証明書等に関する問合せ

安城市新型コロナワクチン接種コールセンター

☎76-3567

※平日午前8時30分～午後5時15分受付。

接種後の副反応等についての問合せ

愛知県新型コロナワクチン感染症健康相談窓口

☎052-954-6272

※平日午前9時～午後5時30分受付。

※上記以外の時間帯は(☎052-526)5887)へ。

安城の上・下水道、 強さのヒミツ

市では、大規模災害時も安心して水道や下水道を使っていただけるよう、日頃から上・下水道の大規模災害対策を実施しています。その強さのヒミツを紹介します。

図▶水道工務課(☎71)2250)、下水道課(☎71)2248)

大規模災害が発生すると…!

液状化等で道路に大きな被害が発生し、その下にある水道管や下水道管にも影響を及ぼします。特に古い管は破損する可能性が大!



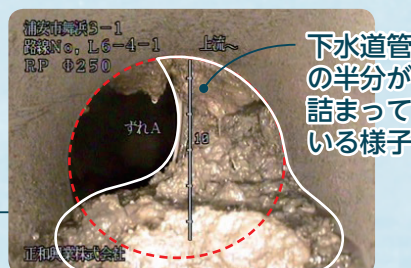
液状化 地盤が液体のように柔らかくなります(写真提供 香取市)



水道管の破裂
漏水します



断水 水道が使えなくなります



下水道管の破損 トイレや台所等の水が流せなくなります

(写真提供 浦安市)

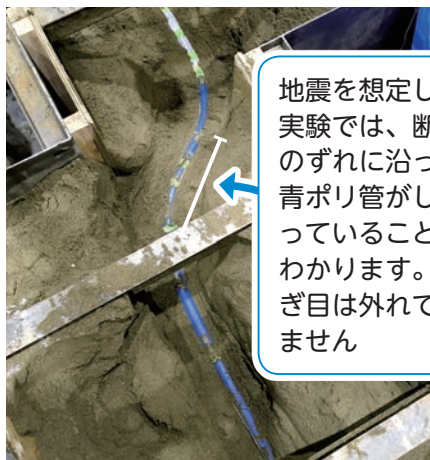
でも大丈夫!

安城の上・下水道はとても強いんです!

その理由①

曲げてもし折れない水道管

大規模災害に強い水道管とするため、水道管には、曲げてもし折れない強度と耐震性をもつ樹脂性の青色の管「配水用ポリエチレン管」(青ポリ管)の使用を進めています。



地震を想定した実験では、断層のずれに沿って、青ポリ管がしなっていることがわかります。継ぎ目は外れていません

(写真提供 配水用ポリエチレンパイプシステム協会)

その理由②

断水時の給水確保

大規模災害が起こると、各戸で水道水が出なくなる(断水)可能性があります。

断水時、安城市では北部浄水場・南部浄水場・中部配水場から、市保有の2台の給水車で市内の各避難所へ市民のための水を届けます。また、多くの避難所には「応急給水栓」が設置してあります。これに組立式の蛇口とホースを接続することで、皆さんに水を配ることができるようになります。



水道工務課
石田



大規模災害発生時、他の自治体からも給水車が派遣される協定を結んでいます

各家庭での
水の備えも忘れずに
お願いします



安城市上・下水道
若手プロジェクトチーム
「ASF」(※)がレポート

災害を想定した訓練も しっかり行っています!

(※)「ASF」: ANJO SEWER(下水道の意)/SUIDO FUTUREの略。
皆さんに上・下水道について知ってもらうため、啓発・広報活動に取り組んでいます。



浄水管理事務所 加藤

災害時に、一部の避難所で水道管に破断が生じ、応急給水が必要になったと想定。安城市上下水道災害時支援連絡協議会と合同で、組立式の蛇口とホースを接続し、給水車からの給水を行っています



下水道管の破損確認や修繕をしたり、停電で下水を流すマンホールポンプが停止したと想定し、非常用発電機で稼働させたりする訓練を行っています

下水道課 坂野

上・下水道クイズ!

Q 1. 人が1日に使う水の量は?

①100ℓ ②200ℓ ③300ℓ

Q 2. 災害時のために備えておくべき1日分の水の量は?(1人あたり)

①1ℓ ②2ℓ ③3ℓ

Q 3. 災害時に飲料・食料と同じく備えておくの良いものは?

①携帯トイレ ②テレビゲーム
③マンガ

Q 4. 大規模災害時、避難所に行けば水がもらえる?

①もらえる ②もらえない

答え)Q 1. ③ Q 2. ③ Q 3. ①

Q 4. ①(速やかに水を配る体制は整っていますが、緊急時には何が起こるかわかりません。また、水を求める人で大変な混雑が予想されます。各家庭で災害時用の水の備蓄をお願いします)

～災害時用の水の備えについて、各家庭で話し合っておきましょう～

その理由③

二重構造の下水道管

昭和50年代に設置された古い下水道管は、内側に新しい管を形成して二重構造とし、補強しています。また、新しく設置する下水道管は、地震に耐える設計となっています。



その理由④

液状化対策

大規模災害時に万が一、地中の液状化が発生してもマンホールが浮き上がらないよう、浮上防止対策を進めています。





安城市収納コールセンター 夜間・休日開設日

時夜間開設⇒2月16日(水)・22日(火)
午後5時15分～8時

休日開設⇒2月20日(日)・27日(日)
午前8時30分～午後5時15分

問安城市収納コールセンター(☎
(71)2288)、納税課(☎(71)2217)

街頭防犯カメラ100台を 設置しました

犯罪を起こさせない安全安心なまちづくりを目指すため、1月に街頭防犯カメラ100台を駅周辺や通学路等に設置しました。
問市民安全課(☎(71)2219)



労働問題個別相談会

コロナ禍における労務管理、各種助成金の活用方法、職場のトラブル、メンタルヘルス等の労働問題について専門の相談員やハローワーク職員等が相談に応じます。

時場 2月8日(火)⇒ハローワーク半田(半田市宮路町)

2月15日(火)・18日(金)・28日(月)⇒
県産業労働センター(名古屋市中村区)

※いずれも午前10時～正午、午後1時～3時(相談は1回あたり60分以内、人数は1組2人まで)。

対県内の中小規模事業主、個人事業主、労働者、離職者等

申事前申込不要。ただし、社会保険労務士及び公認心理師・臨床心理士への相談のみ要申込。事前に電話で県労働局労働福祉課(☎052(589)1405)へ

※詳細は右記QRコードから県HPを確認してください。



安城市総合防災訓練の様子が 動画で公開しています

昨年11月27日に安城市総合防災訓練を実施しました。

訓練は、新型コロナウイルス感染症の感染拡大防止のため、訓練会場を分散し実動訓練を行いました。また、Zoom等で伝送された映像により、遠隔の会場からリアルタイムで活動報告を行いました。

訓練の様子は市HP(右記QRコード参照)で動画で公開しています。

問危機管理課(☎(71)2220)



アピタ安城南店でマイナン バーカードの申請ができます

市の出張窓口でマイナンバーカードの申請をお手伝いします。マイナンバーカードは約1カ月後に市民課で受け取る必要があります(郵送での受取りが可能な場合有)。

時 2月26日(土)・27日(日)午前10時～午後4時

場 アピタ安城南店(桜井町)

対本市に住民登録のある人

¥マイナンバーカードを初めて申請する場合は無料

持無し。ただし、郵送でマイナンバーカードを受け取る場合は下記の持ち物が必要

本人確認書類(運転免許証・健康保険証・年金手帳・母子健康手帳・各種医療費受給者証等の中から2点)、個人番号通知カード又は個人番号通知書、住民基本台帳カード(持っている人のみ)

他問当日受付可。ただし、電話で事前予約をすると手続きがスムーズです。希望日の2日前までに市民課(☎(71)2271)へ。

宝くじの助成金で備品を整備しました

(一財)自治総合センターは、宝くじの社会貢献広報事業として、宝くじの受託事業収入を財源にコミュニティ助成事業を行っています。この事業により、高棚町内会が、活動のための備品(定番ダイナミックマイク、業務用CDプレイヤー等)を整備しました。

問市民協働課(☎(71)2218)



定番ダイナミックマイク 業務用CDプレイヤー



市役所でのスムーズな 手続きには

「**くらしの手続きガイド**」が便利! 図▶経営情報課(☎(71)2207)

転入や転出、結婚等の“ライフイベント”の際に、スマートフォンやパソコンから質問に答えていくだけで、市役所での「必要な手続き・持ち物」「窓口の場所」等がわかるサービスです。

お出かけ前に確認しておくことで、市役所でスムーズに手続きすることができます。

●**対応するライフイベント** 転入、転出、転居、結婚、出生、離婚、死亡、氏名変更

●**利用方法** 右記QRコードから「くらしの手続きガイド」HPへ。市HPの総合トップページからも参照可



HPの画面イメージ



HPにアクセスし、8つのライフイベントから必要な手続きを選択後、画面に従い質問に回答



2月中旬(予定)から里町地内の 交差点が環状交差点(ラウンドアバウト)に変わります

図▶土木課(☎(71)2239)

◆環状交差点(ラウンドアバウト)とは?

環状交差点は、信号機のない円形の交差点です(右図)。車両は環道を右回りに通行し、目的の方向へ出ます。環状交差点に進入する際は、環道内の車両が優先です。

通行方法等の詳細については、右記QRコードから市HPを参照してください。



◆どんな効果があるの?

一般的な交差点と比較して、安全性が向上し、重大事故が起きにくくなります。

●**車両の速度が下がる**：中央島を避ける走行になるため、スピードが出にくくなります

●**歩行者が横断しやすくなる**：横断歩道の中央に分離島があることで、横断距離が短くなります。また、車両は交差点内で同じ向きに走行するため、安全確認がしやすくなります

