



募集.....20
イベント・講座.....22
文化・スポーツ.....24
健康・福祉.....28
子育て・青少年.....33
環境・産業.....33
暮らし・防災.....35
市政情報.....37

※市主催のイベント・講座は、市の新型コロナウイルス感染症に伴うイベントの実施方針に基づき、感染防止へ配慮の上行っています。参加時はマスクの着用をお願いします。

募集

明るい選挙推進安城市協議会公募委員

内職務内容⇒年2～3回開催する協議会への出席、選挙ごとに1回実施する街頭啓発活動、市内高校で随時実施する模擬投票授業への協力
任期⇒8月1日～令和4年7月31日(1年間)
謝礼⇒協議会・啓発活動等1回につき市内で使える商品券1000円又は2000円分
募集人数⇒2人

選考⇒面接(6月3日(木)～5日(土)のうち指定する1日)

対 令和3年8月1日時点で18歳以上30歳未満

※応募時に本市審議会等の委員を3つ以上兼務していないこと(任命日に解任されている審議会等は除く)。

申 4月1日(木)～5月7日(金)に、同協議会委員応募用紙を持参か郵送(必着)・ファクス・Eメールで市選挙管理委員会(行政課内/〒446-8501住所不要/FAK(76)1112/senkyo@city.anjo.lg.jp)へ。右記QRコードからも応募可
※応募用紙は同委員会・市HPで配布。



問 市選挙管理委員会(行政課内/☎(71)2208)

保育士・保育教諭(パートタイム職員)募集

●職種等 保育士、保育教諭 ●勤務開始日 5月(応相談)
●勤務場所 市内公立保育園、市こども未来事業団保育園、市子ども未来事業団認定こども園

●勤務日時
①平日午前8時30分～午後4時
②平日午前7時15分～午後1時15分
③平日・土曜日午後1時～7時
④平日午前7時15分～10時15分
⑤平日午後4時～7時
⑥祝日午前7時30分～午後1時又は午後1時～6時30分
※①のみ休憩60分。



●報酬 午前8時30分～午後4時⇒時給1130円 左記時間以外⇒時給1310円 ※期末手当及び通勤距離等に応じ通勤手当有。

●選考 面接(申込時又は指定日)
●申込み 顔写真付履歴書と保育士証又は幼稚園教諭免許状を持って保育課へ

市行政改革審議会委員

内職務内容⇒年5～6回平日昼間に開催する審議会で、本市の行政改革及び行政評価に関し提言
任期⇒5月1日～令和5年4月30日(2年間)
報酬⇒審議会1回7500円
募集人数⇒2人

選考▶1次⇒書類審査 2次⇒面接(4月26日(月)予定)

対 令和3年5月1日時点で18歳以上の、市内在住・在勤・在学者又は市内で活動する人

※応募時に本市審議会等の委員を3つ以上兼務していないこと(任命日に解任されている審議会等は除く)。

申 4月1日(木)～15日(木)に、同審議会委員応募用紙を持参か郵送(必着)・ファクス・Eメールで経営情報課(〒446-8501住所不要/FAK(76)1112/keiei@city.anjo.lg.jp)へ。右記QRコードからも応募可

※応募用紙は同課・市HPで配布。

問 経営情報課(☎(71)2205)



市市民参加推進評価会議委員

内職務内容⇒年2～3回程度平日昼間に開催する評価会議で、市民参加条例の運用状況、条例の見直し、市民参加の実施状況の評価に関する事項を審議
任期⇒6月1日～令和5年5月31日(2年間)
報酬⇒評価会議1回7500円
募集人数⇒4人

選考▶1次⇒書類審査 2次⇒面接(5月18日(火)予定)

対 令和3年6月1日時点で20歳以上の、市内在住・在勤・在学者又は市内で活動する人

※応募時に本市審議会等の委員を3つ以上兼務していないこと(任命日に解任されている審議会等は除く)。

申 4月1日(木)～21日(水)に、同評価会議委員応募用紙を持参か郵送(必着)・ファクス・Eメールで市民協働課(〒446-8501住所不要/FAK(72)3741/kyodo@city.anjo.lg.jp)へ。右記QRコードからも応募可

※応募用紙は同課・市HPで配布。

問 市民協働課(☎(71)2218)



市自立支援協議会委員

内職務内容⇒年3回程度平日昼間に開催する協議会で、地域における障害者等への支援体制に関する課題を共有し、関係機関等と連携し、地域の実情に応じた体制整備について協議

任期⇒6月1日～令和6年5月31日(3年間)

報酬⇒協議会1回7500円

募集人数⇒2人

選考▶1次⇒書類審査 2次⇒面接(5月21日(金)予定)

対 令和3年6月1日時点で18歳以上の市内在住・在勤・在学者(高校生を除く)で、下記のいずれかに該当する人

●身体障害者手帳、療育手帳又は精神障害者保健福祉手帳の所持者

●精神障害を事由とする年金受給者

●精神障害を事由とする特別障害給付金受給者

●自立支援医療(精神通院)の受給者

●医師から精神疾患の診断を受けている人

●国の定める難病の人

※応募時に本市審議会等の委員を3つ以上兼務していないこと(任命日に解任されている審議会等は除く)。

他 書類審査の結果は応募者全員に通知。選出された委員の氏名は市HP等で公表します

申 4月5日(月)～26日(月)に、市自立支援協議会市民公募委員応募用紙を持参か郵送(必着)・ファクス・Eメールで障害福祉課(〒446-8501住所不要/FAK(74)6789/shofuku@city.anjo.lg.jp)へ

※応募用紙は同課・市HPで配布。

問 障害福祉課(☎(71)2259)

安城市さわやかマナーまちづくり条例の啓発活動団体

市民のモラル向上及びマナー遵守を通して、きれいで快適なまちづくりを推進する「安城市さわやかマナーまちづくり条例」の啓発をしていただける団体を募集します。

内啓発活動の内容(例)⇒団体の活動時に所定のビブスの着用、市から支給する啓発品の配布

報償金▶活動人数10人以下⇒年額1万円 11人以上⇒年額2万円

対 5人以上で構成し、市内で毎月1回以上啓発活動ができる団体

申 活動団体登録書等の必要書類を持って環境都市推進課へ

※必要書類は同課・市HPで配布。
※詳細は右記QRコードから市HPを確認するか、問い合わせください。



さわやかマナー条例紹介動画



問 環境都市推進課(☎(71)2206)



令和4年4月採用 衣浦東部広域連合消防職員募集

●募集職種 消防職
●募集人数・受験資格

Table with 3 columns: 区分, 募集人数, 受験資格. Rows include University graduate (7 people), Short University graduate (若干名), and High School graduate (若干名).

※いずれも普通自動車免許を取得している人又は取得見込みで、消防職務にたえる人が対象です。

●試験日程

Table with 3 columns: 試験区分, 試験日, 試験内容. Rows include University/Short University graduate (1st and 2nd rounds) and High School graduate (1st and 2nd rounds).

●試験会場 刈谷消防署(刈谷市寿町)

●申込み 下記期間内の午前9時～午後5時に、受験者本人が受験申込書、資格・免許等証明書の写しを持って衣浦東部広域連合事務所(刈谷市小垣江町)へ

大学・短大等卒⇒4月12日(月)～16日(金) 高校卒⇒7月12日(月)～16日(金)

※入院中等で本人が持参できない場合は連絡してください。
※受験申込書は同広域連合事務所・管内各消防署・同広域連合HPで配布。



自慢のガーデニングやグリーンカーテンを撮影し、コンテストに応募しませんか?



内募集内容(1軒につき1点まで)▶

- ガーデニング部門▶個人管理の花壇・プランター・鉢植え等の写真
- グリーンカーテン部門▶個人の家屋等の外側にはわせた植物によるみどりのカーテンの写真
- 他部門ごとに優秀作品を表彰。応募作品は11月下旬~12月下旬に堀内公園で展示します
- 申9月17日(金)までに共通申込事項と作品の写真(プリント又はデータ)を郵送(必着)かEメールでNPO法人エコネットあんじょう(〒446-0046赤松町梶63-1/info@econetanjo.org)へ
- 問エコネットあんじょう(☎(55)1315)、市環境都市推進課(☎(71)2280)、市公園緑地課(☎(71)2244)

市営前山住宅入居者(抽選)

- 内入居者募集住宅▶前山住宅204号室(堀内町/平成7年度建設/3DK/入居時家賃月額2万5700円~5万200円)
- ※エレベーターはありません。※単身者は申込不可。
- 申4月12日(月)~16日(金)に建築課へ
- ※同課で配布する入居申込案内書や電話・市HP等で事前に入居資格を確認してください。
- 問建築課(☎(71)2240)



特別養護老人ホーム設置運営者

- 内募集施設▶特別養護老人ホーム(定員120人)1カ所
- 対令和5年度末までに整備を完了できる社会福祉法人又は新たに社会福祉法人を設立しようとする者
- 申4月19日(月)~5月10日(月)に応募申請書等を持って高齢福祉課へ
- ※募集要項・応募申請書等は市HPで配布。
- 問高齢福祉課(☎(71)2290)



イベント・講座

思い出メロディー演奏会

- 時4月24日(土)午後1時30分~2時30分(荒天中止)
- 場油ヶ淵水辺公園桃の園エリア(碧南市油淵町)
- 内懐かしい歌をギターとコントラバスで演奏
- 出演▶大衆歌謡楽団ロマンス
- 対3歳以上(小学3年生以下は保護者同伴)
- 他雨天時は桃の園休憩所にて、当日先着順20人で開催
- 問油ヶ淵水辺公園管理事務所(☎(41)1515)

店舗用空きスペースをお貸しします

- 貸店舗として、市営大山田東住宅(大東町6-16)の下記の部屋の入居者を募集しています。
 - 内物件の詳細は下表のとおり
- | 部屋名 | 貸付料(月) | 敷金 |
|-------|---------|----------|
| C棟103 | 62,300円 | 186,900円 |
| D棟101 | 63,000円 | 189,000円 |
| D棟103 | | |
- ※いずれも面積49.12㎡、間口奥行5.52m×8.90m。2台分の駐車スペース有。詳細は下記QRコードから市HP参照。
 - 申直接財政課へ
 - 問財政課(☎(71)2210)



蒸気機関車写生大会

- 時5月9日(日)午前9時~午後3時
- ※雨天時は5月16日(日)に順延。
- 場総合運動公園
- 対小学生以下(要保護者同伴)
- 持画板、絵の具、クレヨン等
- 他優秀作品に賞状と賞品、応募者全員に参加賞有
- 問蒸気機関車保存会・鶴田さん(☎090(3958)4069)、市公園緑地課(☎(71)2244)



こんにゃく作り講座

- 時5月22日(土)午前9時~正午
- 場市民交流センター
- 内刺身でも食べられるこんにゃくを作ります。持ち帰り有
- 対市内在住・在勤・在学の4歳以上(小学3年生以下は保護者同伴) ※本講座を受講したことがある人は申込不可。
- 定12人(定員を超えた場合は抽選)
- 他抽選の有無にかかわらず、4月28日(水)頃に受講の可否を通知
- ¥1人300円
- 申4月1日(水)~20日(火)に共通申込事項と参加人数を直接か電話・郵送(必着)・ファクス・Eメールで農務課(☎(71)2233/〒446-8501住所不要/FAX(76)1112/nomu@city.anjo.lg.jp)へ
- ※右記QRコードからも申込可。
- 問グリーンそう・古居敬子さん(☎080(5295)7782)



デンパーククラブハウスの体験教室

- 共通事項
- ¥入園料
- 場申4月5日(月)午前9時30分から電話でデンパーククラブハウス(☎(92)7112)へ
- ペーパークイリング講座
- 時5月12日(水)・26日(水)午前10時~午後0時30分
- 講磯貝裕子氏(ボタニカルクイリング・ジャパン認定講師)
- 定各15人(先着順)
- ¥2000円(材料費込)
- 寄せ植え講座
- 時5月14日(金)午前10時~正午
- 内テーマ▶可愛い花で初夏をイメージして
- 講野正美保子氏(コンテナガーデニングマスター)
- 定20人(先着順)
- ¥4000円(材料費込)
- 陶芸講座
- 時5月14日(金)午後1時30分~3時30分
- 内抹茶茶碗作り
- 講毛利記代子氏(Pottery 木[kil])
- 定9人(先着順)
- ¥4000円(材料費込)
- 簡単×可愛いごはんとおやつ教室
- 時5月17日(月)午前10時~午後0時30分
- 内春の作り置きとお弁当作り
- 講高倉恵氏(ナチュラルフードコーディネーター)
- 定20人(先着順)
- ¥3000円(材料費込)
- ブリコラージュフラワー
- 時5月26日(水)午後1時30分~3時30分
- 講高木恵里氏(元町庵ブリコラージュフラワー認定講師)
- 定10人(先着順)
- ¥4500円(材料費込)



堀内公園の催し

場問堀内公園(☎(99)5947)

- 堀内公園 春まつり
- 時4月10日(土)・11日(日)午前10時~午後3時(雨天中止)
- 内輪投げ等の模擬店(各100円)が出店(景品がなくなり次第終了)
- 作ってみよう!ミニこいのぼり
- 時4月17日(土)・18日(日)午前10時~午後3時
- 対小学生以下
- 定各50人(当日先着順)
- こいのぼりの展示
- 時4月21日(水)~5月31日(月)
- スタンプDE GET
- 時4月24日(土)・25日(日)午前9時~午後4時(雨天中止)
- 内有料遊具を利用してスタンプを集めた子に抽選で景品を進呈
- 赤ちゃんハイハイレース
- 時4月29日(木)午前10時30分(午前10時から受付。雨天中止)
- 対未歩行の赤ちゃんと保護者
- 定40人(先着順)
- 他参加者に有料遊具利用券を進呈
- 折り紙DEかぶとづくり
- 時5月1日(土)~5日(祝)午前10時~午後3時
- 定各30人(当日先着順)
- こどもの日「遊具こども無料開放」
- 時5月5日(祝)午前9時~午後4時30分
- 対小学生以下
- ノルディックウォーキング&棒びくす体験会
- 時内5月8日(土)・24日(月)
- ①ノルディックウォーキング(ポールの使い方、歩き方)▶午前9時30分~10時30分
- ②棒びくす(肩こり腰痛予防体操)▶午前10時45分~正午
- ※雨天中止。
- 対小学生以上
- 定①▶各40人 ②▶各20人 いずれも先着順
- ¥器具使用料各300円、①②両方使用500円。持参する場合無料
- 申4月5日(月)から直接か電話で堀内公園へ

安城まちなかホコ天きーぼー市 4月24日(土)

- 碧海信用金庫本店前会場(御幸本町)
- 時午前9時から(商品がなくなり次第終了)
- 内愛知県農村生活アドバイザーによる地元産野菜の販売・調理法のアドバイスに加え、午前10時30分から食育紙芝居を上演
- 問農務課(☎(71)2233)
- ※当日販売する主な野菜等▶コシヒカリ、ミニトマト、ホウレンソウ、キュウリ、いちご、チンゲンサイ、タマネギ、花き、小松菜
- JR安城駅南側ホコ天会場(御幸本町)
- 時午前10時~午後3時
- 内移動販売車によるグルメ販売、地元産野菜・特産品やハンドクラフト雑貨の販売、商店街の名品が買える商店街ブース、子どもの遊び場、地元アイドルのステージ 他
- 他各会場で買い物をした人に当日から次回のホコ天きーぼー市開催日まで利用できるあんくるバス乗車券を2枚進呈(数量に限り有)
- 問(株)安城スタイル(☎(73)9511)、市商工課(☎(71)2235)





共通申込事項

申込み時には次の内容を明記してください。
●催し名 ●〒住所 ●氏名(ふりがな) ●電話番号

※新型コロナウイルス感染症の感染拡大を防止するため、掲載中の記事内容について中止・延期等になる場合があります。詳細は各問合せ先に問い合わせるか、市HP等をご確認ください。

省略記号

※期間・日時 ※場所 ※内容 ※講師 ※対象・資格 ※定員 ※費用 ※持ち物 ※その他 ※申込方法等 ※問合せ先

あつまれねばの森

in アンフォーレ 2021

5月8日(土)・9日(日)
午前10時～午後5時

問(一社)ねばのもり (genryu.neba@gmail.com)、
市環境都市推進課 (☎71)2280)

1 コマ目(午前10時～正午)

- 根羽すぎでつくる本箱&表札ワークショップ(子は小学1年生以上)
●遊べるウッドパーク

2 コマ目(午後0時30分～2時30分)

- 苔で彩るコケリウムワークショップ(子は小学1年生以上)
●遊べるウッドパーク

3 コマ目(午後3時～5時)

- オリジナルスプーンワークショップ(子は小学4年生以上)
●遊べるウッドパーク



各ワークショップと「遊べるウッドパーク」共通事項

- 対象 市内在住の親子
●定員・参加費 各ワークショップ→10組・1組1500円(先着順) 遊べるウッドパーク→30組・1世帯500円(先着順)
●申込み 4月15日(土)午前10時から、右記QRコードから「あつまれねばの森」HPで申し込み



矢作川の源流がある長野県根羽村の森のプロジェクトによる様々なアクティビティ。ワークショップや木を使った遊びの他に、根羽の特産品販売、フードマルシェも予定しています。

文化・スポーツ

丈山苑の催し

場問丈山苑(☎92)7780)

新緑茶会(野点)

時5月9日(日)午前10時～午後3時
※雨天時は野点中止。

¥入苑料(100円)、呈茶料(350円)

他協力:安城茶友会木村宗恵(裏千家)

鳴神月(なるかみづき)の宴～落語会～

時6月5日(土)①午後1時30分～3時 ②午後5時～6時30分

内落語会初、二児の母の真打!歌って踊れる噺家、柳亭こみちが丈山苑にやってくる!!

¥一般1600円、中学生以下1500円(入苑料・呈茶料込)

定①→30人 ②→50人

※先着順。

申4月21日(水)

午前9時から電話で丈山苑へ

柳亭こみち▶



市民公募文化事業

問市民ギャラリー(☎77)6853)

市は、舞台芸術の振興及び鑑賞機会の拡大を図るために、文化活動を行う市民・団体に活動経費の一部を補助しています。また、今年度より、市民ギャラリーを会場とする若手作家による展示を募集し補助します。

令和3年度採択事業

令和3年度の市民公募文化事業として、下記の事業を採択しました。

Table with 2 columns: 事業名/主催者, 内容

若手作家による展示を募集

内対象となる展示→令和4年2月に市民ギャラリーで開催する絵画・彫刻・書・工芸・写真等の展示
※会場の利用期間は火曜日から日曜日までの6日間(展示期間は応相談)。
※営利・チャリティー目的、入場料を徴収する、政治的・宗教的な宣伝意図があると認められる、他の助成金を受けている展示は対象外。

- 審査方法→申請内容(展示計画)を元に審査
対4月1日現在、満40歳未満の美術活動経験者で、下記のいずれかに該当する個人又はグループ
①本市出身又は市内在住・在勤・在学者
②出品者の過半数が①であるグループ(在学していた者も含む)
申6月30日(水)までに応募用紙を持って市民ギャラリーへ
※募集案内・応募用紙は同ギャラリー・市HPで配布。

スポーツ及び文化芸術分野の全国大会等出場者に激励金を贈ります

スポーツ及び文化芸術分野の対象大会出場者からの申請により、激励金を交付します。

①②共通事項

対対象となる大会→県大会や地方大会等の予選会・選考会を経て出場が決定される、個人・団体が成績を競う全国的な規模の大会やコンクール等
※スポーツ分野は詳細な要件有(下記①参照)。

申大会の14日前までに、申請書、出場する大会の開催要項、大会参加申込書の写し、予選大会の成績表等大会への出場経緯が分かる資料を持って各申込先へ
※申請書は各申込先・市HPで配布。

①スポーツ分野

内(対象となる大会)

- 開催地区を統一するスポーツ団体(非営利団体)が主催
●全国の過半数の地区の代表が参加
※障害者の大会も対象です。
<激励金額>
国際大会→1人1万5000～5万円
全国大会→1人3000～5000円
※大会の規模により異なります。団体の場合は上限有。

対市内在住・在勤・在学者

申申込先→東祥アリーナ安城(受付は午前8時30分～午後5時15分)

問東祥アリーナ安城(☎75)3535)

②文化芸術分野

対市内在住・在学で下記のいずれかに該当する人

- 大会開催時の年齢が満18歳以下の個人
●文化芸術団体に所属している
激励金額→1人5000円、団体は上限5万円

申申込先→市民ギャラリー(受付は午前9時～午後5時)

問市民ギャラリー(☎77)6853)

第54回日本女子ソフトボールリーグ1部安城大会

本市で日本女子ソフトボール1部の試合が開催されます。本ホームチームサポーター事業でホームチームとして応援するデンソーブライトペガサスの試合も行われます。皆で応援しよう!

時内下表のとおり

Table with 3 columns: 日程, 開始時間, 試合

場デンソーブライトペガサスタジアム(安城市ソフトボール場)

他当日入場制限をする場合有。チケット等の取扱いは、「日本女子ソフトボールリーグ機構」HPを参照してください。また、試合は同HPでライブ配信されます

問市ソフトボール協会・岩本さん(☎090)8320)4115)、東祥アリーナ安城(☎75)3535)

Advertisement for Denso Bright Pegasus featuring a photo of a player and text: 日本代表チーム主将 山田選手が加入!

図書情報館へ行こう

場図書情報館(アンフォーレ本館内)

問アンフォーレ課(☎76)6111)

安城ひびきの会の対面朗読

時4月12日(月)・26日(月)午前10時～正午

内目の不自由な人や字を読むのに困難のある人向けに、朗読者が1対1で希望する図書・新聞・雑誌を朗読します

おはなし会(4月15日～5月14日)

Table with 2 columns: 内容, 日時

※対象年齢は目安。いずれも定員は10組(当日先着順)。

※赤ちゃん向けの会のみ赤ちゃん用の敷物(バスタオル等)が必要。

4月・5月の休館日

4月→6日(火)・13日(火)・20日(火)・23日(金)・27日(火) 5月→11日(火)・18日(火)・25日(火)・28日(金)



歴史博物館の催し

さとのマルシェ

飲食や雑貨等の店舗が集います。
時 4月3日(土)、5月1日(土)午前10時～午後3時
場 安祥城址公園
他 協力：FEEL FREE



博物館ボランティアによる常設展示ガイド

時 4月10日(土)・24日(土)午前10時～正午、午後1時～3時
定 各5人(当日先着順)

子どもの日フォトスポット

端午の節句の記念に、甲冑とともに撮影しませんか。
時 4月29日(祝)～5月5日(祝)



連続講座「村絵図で巡る安城今むかし」

時 4月24日、5月15日・29日、6月5日・19日、7月3日午後1時～5時(いずれも土・全6回)
内 村絵図に描かれた場所を実際に歩き、当時の様子と比べます
※座学1時間・村歩き2時間程度。バスで移動する回有。

講 高山忠士氏(本館元館長)
定 10人(先着順)
料 1500円(資料代込)
申 4月9日(金)午前9時から電話で歴史博物館へ

入門講座「古文書手ほどき」

時 5月8日・22日、6月12日・26日、7月10日・24日、8月14日・28日午前10時～正午(いずれも土・全8回)
内 古文書の初歩的な読み方を習得

講 本館学芸員 定 15人(先着順)
料 1000円(資料代)
持 ぐずし字を読むための辞典
申 4月23日(金)午前9時から電話で歴史博物館へ

場 問 歴史博物館 (☎77)6655)

連続講座「姫きものを作ろう」

時 5月7日・21日、6月4日・18日、7月2日・16日午前10時～正午(いずれも金・全6回)
内 正絹の着物生地で、高さ32cm・横幅27cmの本格的な姫きものを製作。着物の豆知識の解説有。裁縫が苦手な人にも丁寧に指導します

講 榊原清美氏(古製美術工房)
料 5000円(別途材料費3000～4000円)
定 10人(先着順)
申 4月7日(水)午前9時から電話で歴史博物館へ

講 榊原清美氏(古製美術工房)
料 5000円(別途材料費3000～4000円)
定 10人(先着順)
申 4月7日(水)午前9時から電話で歴史博物館へ



歴史博物館企画展

場 問 歴史博物館 (☎77)6655)

「安城の今昔3 お米のモノがたり」関連イベント

※企画展の展示内容については右記及び裏表紙参照。

東尾農業倉庫と農具実演見学会

時 4月25日(日)午前10時～11時30分
内 東尾農業倉庫を見学し、縄ない機・唐箕等の農具を体験



他 協力：東尾町内会
定 15人(先着順)
申 4月6日(水)午前9時から電話で歴史博物館へ

お米づくりではたらき大集合！

時 5月3日(祝)午前10時～午後3時
内 安祥城址公園にトラクターや田植え機等、最新の農業機械が大集合！機械に乗って一緒に撮影もできます



他 協力：JAあいち中央

お米のモノクイズ

時 4月3日(土)～6月27日(日)
内 企画展を鑑賞し、クイズに答えて景品をもらおう

企画展 「安城の今昔3 お米のモノがたり」 見どころ解説！

「踏水車」(本館蔵)



足で羽根板を踏んで水車を回転させ、用水路や溜池から田んぼに水をくみ上げる道具です。田んぼ1反(約10a)分の水を送るのに100回転ほど必要だったと言われています。江戸時代初期に日本で発明され、市域では昭和30年代まで使用されていました。人が踏んでいる様子を再現展示します。(文化振興課 日倉めぐみ)

安城歴史研究

場 問 歴史博物館 (☎77)6655)

安城歴史研究第46号の販売

内 『一地名の全体像に迫る実証的な試み～矢作川流域に極めて多い地名「家下」を通して～』『山崎延吉と朝鮮 農村振興運動についての一考察(下)』『小学校学習教材「広島原爆体験談の活用」の3編。1冊1200円
販売場所→歴史博物館

安城歴史研究第47号の原稿を募集

内 縦書き、2万字程度までで、ワードで作成。写真は5枚程度。論述の根拠となる資料名を明示 ※詳細は同館HP参照。
申 10月24日(日)までに紙原稿とデータを記録したUSBメモリを持って歴史博物館へ

市スポーツセンターの講座・イベント

①② 共通事項

場 申 4月20日(火)午前9時から直接か電話で市スポーツセンター(☎75)3545)へ

① キッズ水泳A

時 5月8日～7月10日の毎週(土)午後4時～5時(全10回)

内 顔付けからバタ足等、クロールを中心に指導

対 25m泳げない小学1・2年生
定 10人(先着順)
料 5000円(施設利用料込)

② 体力測定会

時 5月23日(日)午前10時～正午
内 6項目の体力要素を測定し、体力年齢を算出

対 18歳～64歳
※膝、腰に持病のある人は医師の許可があれば参加可。
定 10人(先着順)

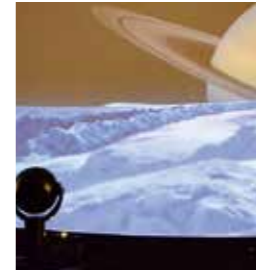


4月のプラネタリウム

場 問 へきしんギャラクシープラザ(☎76)1515)

4月のプログラム

各番組の投映スケジュールは問い合わせてください。市HPで確認してください。



内 <4月の投映番組>

「げんきげんきノンタン きらきらシャンシャンおほしさま」「ちびまる子ちゃん それでも地球はまわっている」「マーズ1001 火星に舞い降りる日」「星の降る夜に 流星群の正体に迫る」

「ノーマン・ザ・スノーマン 流れ星のふる夜に」「名探偵コナン 灼熱の銀河鉄道」「TOUCH THE STARS タッチ・ザ・スター」「安城 星と水の物語」

<一般投映日時>
毎週(土)(日)、1日(木)・2日(金)・29日(祝)午前10時30分、午前11時30分、午後1時30分、午後3時、午後4時15分
※1日・2日は午前10時30分・午後4時15分の回はありません。

<各時間帯の内容>
午前10時30分→番組投映(約30分)
午前11時30分、午後1時30分・3時→星空解説(約15分)+番組投映(約30分)
午後4時15分→星空解説(約30分)

<4月の星空解説テーマ>
3日・4日→春の夜空に駆け上がるしし座
10日・11日・17日→春の夜空は動物園
18日・24日・25日・29日→絵画に見る星空

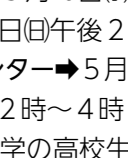
料 大人300円、小中学生100円、幼児50円

ファブスペースのデジタル機器利用講習会&相談会

場 問 へきしんギャラクシープラザ(☎76)1515)

レーザー加工機・3Dプリンター利用講習会

時 内 レーザー加工機→5月19日(水)午前10時～正午、30日(日)午後2時～4時 3Dプリンター→5月9日(日)・16日(日)午後2時～4時



対 市内在住・在勤・在学の高校生以上でパソコンの基本操作が可能な人(小中学生は保護者同伴で参加可)
定 各3人(先着順)

申 4月11日(日)午前9時から、上記QRコードから市HPで申し込んでください

デジタル工作機器利用方法&データ作成相談会(入退場自由)

時 4月18日(日)午後2時～4時

講 メイカーズ・ラボとよはし技術スタッフ、ジャノメミシン工業(株)

対 ①レーザー加工機・3Dプリンター→利用講習会を受講した人 ②デジタルミシン→市内在住・在勤・在学の高校生以上

持 ①→デジタル工作機器利用カード、パソコン(貸出可)、レーザー加工をしたい場合は加工材料 ②→布(20cm×20cm以上推奨)

ハツ面山歩け運動

今年度はコロナ対策として定員を設け事前申込制とします。(当日申込みは受け付けません)

時 4月11日(日)午前9時30分～午後2時30分(雨天中止)

場 <コース> 本證寺(野寺町/集合)～藤井城址(藤井町)～志貴野橋(西尾市志貴野町)～八ツ面山(西尾市/昼食・休憩)～道の駅にしお岡ノ山(西尾市小島町)～安正寺(藤井町)～本證寺 ※往復約8km。

定 20人(先着順)
申 4月3日(土)午前9時から電話で東祥アリーナ安城(☎75)3535)へ



市民ギャラリーの催し・講座

場 市民ギャラリー(☎(77)6853)

①～③共通事項

定②③→定員を超えた場合は市内在住・在勤・在学者を優先した上で抽選

申①→事前申込不要

②③→各申込期限までにはがき(必着)かファクスで、共通申込事項と参加者全員の氏名・年齢・住所・電話番号(市外在住者は勤務先・学校の所在地及び名称も)を市民ギャラリー(〒446-0026安城町城堀30/FAX(77)4491)へ。同ギャラリーHPからも申込可

①懐かしの車写生大会&写真撮影会(安祥城址公園)

時 4月10日(土)午前10時～午後3時(受付は午前10時～午後2時30分。雨天の場合は11日(日)に順延)

内 1970年代を中心とした国内外の車が集合。写生や写真撮影をします(協力:石井成久氏)



対 写生大会→小学生以下

撮影会→どなたでも

持 水彩絵の具、クレヨン等の画材、画板、目玉クリップ(画用紙は当日配布)

他 4月24日(土)～5月5日(祝)に全作品を市民ギャラリーで展示します

②市民ギャラリー美術講座 油彩画入門「油彩で風景を描く」

時 5月23日(日)、6月13日(日)・27日(日)、7月11日(日)午前10時～正午(全4回)

内 油彩で旅の思い出の風景や身近な風景等を描きます

講 小西雅也氏(洋画家、造形作家) 対 中学生以上 定 20人 料 3300円

申 申込期限→4月27日(火)

③日本画入門「日本画大作(20号)に挑戦」

時 6月6日・20日、7月4日・18日、8月1日・15日、9月5日・19日、10月3日・17日午前10時～正午(いずれも(日)・全10回)

内 「大作に挑戦」をテーマとした日本画20号サイズの自由制作を行います

講 小川嘉也氏(日本画家) 対 15歳以上(中学生除く) 定 15人 料 8000円

申 申込期限→5月4日(祝)

アンフォーレエントランスライブ

時 4月10日(土)午後6時30分～7時15分

内 「サクソスでおくる春の宵～Jazzと映画音楽～」と題した情熱的でおしゃれなジャズライブ 出演→安田グループ featuring 竹中優子&Misa

問 安城プロモーションズ(アンフォーレ総合案内/☎(76)1400)

アンフォーレ×リアル謎解きゲーム

「解明せよ!本に挟まれた想い」

問 安城プロモーションズ(アンフォーレ総合案内/☎(76)1400)

人気のリアル謎解きゲームがアンフォーレに登場!アンフォーレやJR安城駅前商店街に隠された謎を解き明かし、ミッションをクリアしよう。見事答えを導き出した君にはお宝が待っているゾ!

時 4月24日(土)～5月30日(日)午前9時～午後5時

※図書情報館の休館日を除く。最終受付は午後4時まで。

場 スタート・ゴール→アンフォーレ総合案内

料 参加キット1つにつき500円



史跡本證寺境内のハスの間引きに参加しませんか(お土産付)

ハスは過密状態になると花をつけなくなるため、皆さんと間引き作業をします。掘り出したレンコンを持ち帰り、自宅でハスを育ててみませんか。

時 4月10日(土)午前9時～正午頃

場 本證寺西側ハス田(野寺町)(集合:本證寺本堂前)

内 レンコンの植替えの実演、レンコンの間引き作業

対 どなたでも

※小学生以下は保護者同伴。

※団体での参加可。

持 長靴(丈が長い方がよい)、泥の中に入って作業のできる服装、手袋、帽子、スコップ等の土を掘る道具、飲料、レンコンを持ち帰るビニール袋

他 ●車で来場する場合は本堂前に駐車してください

●雨天の場合は11日(日)に順延。

実施の可否は前日午後5時に市HP及びインスタグラム「家康と戦った寺 本證寺ミラテラ広報部」(@honshoji.information)に掲載

●協力:本證寺ハスの会

問 文化振興課(☎(77)4477)



健康・福祉

献血にご協力ください

時 4月25日(日)午前10時～11時30分、午後1時～4時

場 アピタ安城南店(桜井町)

対 採血基準を満たす体重50kg以上の男性(17～69歳)及び女性(18～69歳)

問 保健センター(☎(76)1133)

市民ドック

問 保健センター(☎(76)1133)

●受診期間 5月～令和4年2月 ●実施機関/予約受付日時 下表のとおり

Table with 3 columns: 実施機関, 電話番号, 予約受付日時(祝を除く). Rows include 八千代病院, アイエムクリニック, 三河安城クリニック, 安城更生病院.

●対象 下記のいずれにも該当する人

●市内に住居登録のある40歳以上(昭和57年3月31日以前生まれ)

●国民健康保険・後期高齢者医療保険加入者、社会保険被扶養者のいずれかで、職場等でがん検診の受診機会がない

●検査項目 血液、心電図、肺機能、胃・胸部エックス線、便潜血、腹部超音波、眼底、眼圧、聴力等(原則、全項目実施してください)

※胃内視鏡検査は選択不可。

※喀たん検査は含みません。

※八千代病院・安城更生病院は、75歳以上の受診者への胃部エックス線検査を実施しません。

●個人負担額

国民健康保険・後期高齢者医療保険加入者→8000円

社会保険被扶養者→1万5000円

●追加可能な検査 前立腺がん健診(500円)、子宮頸がん健診(1000円)、乳がん検診(1000円)

※令和3年度内に40・45・50・55・60・65・70歳になる女性は、骨粗しょう症検査(500円)も追加可。

※70歳以上、生活保護受給、市民税非課税世帯のいずれかに該当する人は、追加検査のみ個人負担金を免除します。該当者で追加検査を受ける人は事前に保健センターへ連絡してください。

●受診時に持参するもの 健康保険証、個人負担金 ※国民健康保険・後期高齢者医療保険加入者は、保健センター発行の特定健康診査受診票(4月下旬発送予定)が必要です。

●受診の申込み 4月5日(月)から電話で受診希望の実施機関へ。医療機関により予約可能期間が異なりますのでご注意ください

脳ドック(前期)

問 保健センター(☎(76)1133)

時 受診期間→5月～10月

※検診と結果説明で2日間必要になる場合有

場 実施機関▶①→八千代病院 ②→三河安城クリニック ③→安城更生病院

内 検査項目→頭部MRI、頭部MRA、問診等

対 職場等で受診機会のない、市内に住居登録のある40歳以上(昭和57年4月1日以前生まれ)の人

※当選経験者・脳血管疾患で治療中の人は対象外。

定①③→各125人 ②→50人

※いずれも定員を超えた場合は抽選。

料 個人負担額→1万円

他 体内に金属器具・ペースメーカー・人工内耳等が入っている、入れ墨(アートメイク含む)をしている、歯科インプラントが入っている、閉所恐怖症の人は受診できない場合があります。事前にかかりつけ医に相談した上で申し込んでください

申 4月1日(木)～9日(金)に、通常はがき(消印有効)で共通申込事項と生年月日・希望の医療機関(第2希望まで)を保健センター(〒446-0045横山町下毛賀知106-1)へ

※1人1通まで。2通目以降及び記載内容に不備がある場合は無効。申込期限後の変更不可。

※抽選結果は4月26日(月)付けで送付予定。窓口及び電話での回答はしません。

※毎年多数の応募があり、抽選倍率が高いため、複数回応募しても当選しない場合があります。

(当選倍率)(当選歴がない申込者数÷定員数)

Table with 3 columns: 実施機関, 令和元年度, 令和2年度. Rows include 八千代病院, 三河安城クリニック, 安城更生病院.

※令和2年度は新型コロナウイルス感染症の影響で申込者数が少なく、先着順で追加募集を行いました。



予防接種のお知らせ

問保健センター(☎(76)1133)

子どもの定期予防接種(市内実施医療機関での個別接種)

内対象・回数等→下表のとおり 申対象者には接種券を送付。通知に記載の医療機関で事前に予約してください

| 予防接種名 | 間隔・回数 | 対象 | 通知時期 |
|--------------------------|-----------------|---------------------------------------|------------------------|
| ロタウイルス | ロタリックス ロタテック | 27日以上の間隔で2回 27日以上の間隔で3回 | 出生6~24週 出生6~32週 |
| Hib(ヒブ) | | 27日以上の間隔で3回、3回目から7カ月以上あけて1回(全4回) | 生後2カ月頃 |
| 小児の肺炎球菌 | | 27日以上の間隔で3回、3回目から60日以上あけて1歳以降に1回(全4回) | 生後2カ月頃(4回目は1歳頃) |
| B型肝炎 | | 27日以上の間隔で2回、1回目から139日以上あけて1回(全3回) | 1歳未満 |
| 四種混合(ジフテリア・百日せき・破傷風・ポリオ) | 1期初回 1期追加 | 20日以上の間隔で3回 1回 | 生後3カ月以上7歳6カ月未満 |
| BCG | | 1回 | 1歳未満 |
| 麻しん風しん混合 | 1期 2期 | 1回 1回 | 1歳以上2歳未満 小学校就学前1年間 |
| 水痘(すいとう) | | 6~12カ月の間隔で2回 | 1歳以上3歳未満 |
| 日本脳炎(※1) | 平成19年4月2日以降生まれ | 1期初回 1期追加 2期 | 6日以上の間隔で2回 1回 1回 |
| | 平成19年4月1日以前生まれ | 1期初回 1期追加 | 6日以上の間隔で2回 1回 |
| | | 2期 | 1回 |
| 二種混合(ジフテリア・破傷風) | 2期 | 1回 | 11歳以上13歳未満 |
| ヒトパピローマウイルス(子宮頸がん) | | 初回、初回から1~2カ月の間隔で1回、初回から6カ月の間隔で1回(全3回) | 小学6年生~高校1年生相当の女性 |

(※1)令和3年度前半において、日本脳炎ワクチンの供給量が大幅に減少し、現在全国的にワクチンが不足しています。早めに接種計画を立ててください。

(※2)平成20年4月2日~平成21年10月1日生まれの人は1期末接種分を9歳から13歳未満で接種できる特例対象者。

成人男性の風しん抗体検査・予防接種

下記対象者に無料クーポン券を送付します(有効期限令和4年2月末)。詳細は右記QRコードから市HPを確認してください。



対昭和37年4月2日~昭和54年4月1日生まれの男性(令和元・2年度にクーポン券を利用した人を除く)

風しん抗体検査・予防接種費用助成

妊娠希望者やその夫、妊婦の夫を対象に、風しんの抗体検査・予防接種の費用を助成します。詳細は右記QRコードから市HPを確認してください。



〈県広域予防接種〉

市内で定期予防接種の接種が困難な場合、県内の医療機関で接種できます。医療機関に確認の上、希望日の2週間前までに市保健センターへ申請してください。

高齢者の肺炎球菌定期予防接種

下記対象者に4月中に接種券を送付します(有効期限令和4年3月末)。通知に記載の医療機関で事前に予約してください。

対過去に肺炎球菌ワクチン(ニューモバックスNP)を接種していない人で、次のいずれかに該当する人
●心臓・じん臓・呼吸器の機能、又はヒト免疫不全ウイルス(HIV)による免疫機能の障害(身体障害者手帳1級)のある60歳以上65歳未満の人
●4月2日~令和4年4月1日に65・70・75・80・85・90・95・100歳になる人

¥個人負担金→2500円

〈特別の理由による任意予防接種費用の助成〉

骨髄移植手術等により定期予防接種で得た免疫を失った子どもの再接種費用を助成します。詳細は右記QRコードから市HP参照。



障害を理由とした差別をなくすために

平成28年に施行された障害者差別解消法は、障害を理由とした差別をなくすための措置を定め、それを実施することで、障害のある人もない人も分け隔てなく共生できる社会を目指しています。

〈法律で禁止されている事項〉

- 正当な理由なく行政機関や民間事業者が障害のみを理由にサービスの提供の拒否や制限をしたり、障害のない人にはつけない条件をつけたりする
- 障害のある人から何らかの配慮を求める意思の表明があるにもかかわらず、日常生活や社会生活を送る上で、本人の障壁となることを取り除くための必要かつ合理的な配慮をしない

〈禁止事例〉

- 正当な理由なく盲導犬を連れた視覚障害のある人の入店を拒否する
- 耳の不自由な人からの手話や筆談での情報提供の要求に対応しない

わかりあい みとめあい ささえあう~みんなしあわせ 安城市~

市は、上記を基本理念とし、令和3年度を開始年度とした第5次安城市障害者計画(6カ年)、第6期安城市障害福祉計画・第2期安城市障害児福祉計画(3カ年)を策定しました。

社会全体が障害のある人とその障害特性についての理解を深め、障害の有無にかかわらず、相互に個性の差異と多様性を尊重して人格を認め、地域で普通の暮らしができるように必要な支援や配慮を行いながら、共に暮らせる社会の実現を目指します。

問障害福祉課(☎(71)2225)

成年後見制度の申立・報酬費用を助成

認知症、知的・精神障害等で判断能力が十分でない人に成年後見人等を選任することで、本人の権利を守り、その人らしい生活を送れるよう法律面や生活面を支援する「成年後見制度」。制度の利用に必要な申立費用と成年後見人等への報酬費用を助成します。

「物忘れが多く通帳をなくす等お金の管理ができない」「介護サービスや施設入所の契約が難しい」等の問題で困っている人は制度の利用を検討してください。

内(助成額)

申立費用(住民票等発行手数料、登記手数料等)→全額
〈成年後見人への報酬費用〉
施設入所者→月額1万8000円以内
在宅者→月額2万8000円以内

対収入や資産等により条件が異なります。成年被後見人等の配偶者、直系血族及び兄弟姉妹が成年後見人等又は成年後見監督人、保佐監督人、補助監督人となっている場合は助成の対象外です

問障害福祉課(☎(71)2225)、高齢福祉課(☎(71)2223)

令和3年度訪問理容料金助成利用券を交付

内訪問利用料金助成利用券の内容
→自宅で、安城理容組合加入店の理容師により理髪・ひげそりが受けられます(洗髪は対象外)

対次のいずれかに該当する人

- ①在宅ねたきり高齢者等、介護人手当受給者が介護するねたきり高齢者
- ②肢体不自由者で、下肢又は体幹の程度が1級である身体障害者手帳所持者

申①→高齢福祉課へ
②→身体障害者手帳を持って障害福祉課へ

問①→高齢福祉課(☎(71)2223)
②→障害福祉課(☎(71)2225)

8020歯科健康診査(無料)

80歳で自分の歯を20本以上保つ「8020」を目指しましょう。80歳以上の人で当健診を受けていない人は無料で受けられます。

内(実施期間)→4月1日(木)~5月31日(月)

〈対象者と実施医療機関〉

今年度80歳になる人(昭和16年4月1日~昭和17年3月31日生まれ)→個別に送付する通知書に記載の医療機関

上記以外の人→受診歴がないか等を確認した上で受診方法を案内します。下記のいずれかの医院に問い合わせてください

- 竹内歯科医院(☎(77)1122)
- よこやま大場歯科医院(☎(72)0572)
- 古居歯科医院(☎(77)5115)
- 東栄歯科医院(☎(96)4343)
- オリーブ歯科(☎(99)8014)

他80歳以上で自分の歯を20本以上保つ人は、(一社)安城市歯科医師会から表彰があります(既表彰者を除く)

問保健センター(☎(76)1133)

衣浦東部保健所の相談・検査

場衣浦東部保健所(刈谷市大手町)

こころの健康医師相談(予約制)

時場5月17日(月)→衣浦東部保健所

5月27日(木)→安城保健分室(横山町) いずれも午後2時~4時

申同所健康支援課(☎(21)9337)へ
栄養相談・歯科相談(予約制)

時5月12日(水)午前9時~11時30分

申同所健康支援課(☎(21)9338)へ
エイズ・梅毒・肝炎検査

時5月11日(火)午前9時~11時

※エイズ・梅毒検査は17日(月)午後6時~7時も実施。

問同所生活環境安全課(☎(21)4797)

骨髄バンクドナー登録(予約制)

時5月11日(火)午前9時~11時

申同所生活環境安全課(☎(21)4797)へ

◆検便・水質検査等(有料)

問同所試験検査課(☎(21)9353)



共通申込事項

申込み時には次の内容を明記してください。
●催し名 ●〒住所 ●氏名(ふりがな) ●電話番号

※新型コロナウイルス感染症の感染拡大を防止するため、掲載中の記事内容について中止・延期等になる場合があります。詳細は各問合せ先に問い合わせるか、市HP等をご確認ください。

省略記号

※期間・日時 ※場所 ※内容 ※講師 ※対象・資格 ※定員
※費用 ※持ち物 ※その他 ※申込方法等 ※問合せ先

介護予防講座

場 市社会福祉協議会地域福祉課(総合福祉センター内/ ☎(77)7896)

申①②➡4月6日(火)午前9時から ③➡4月7日(水)～23日(金)に、直接か電話で市社会福祉協議会地域福祉課へ

①男性講座『筋力トレーニング』

時①4月27日、5月11日・25日、6月8日・15日・22日午後1時30分～3時(いずれも(火)・全6回)
②4月27日、5月11日・25日、6月8日・22日、7月6日午前10時～11時30分(いずれも(火)・全6回)

講①加藤宣子氏 ②宮下晴美氏(いずれも運動器の機能向上プログラム指導者)

対①市内在住の60～74歳の男性
②市内在住の75歳以上の男性
定各15人(先着順)

②シニア介護予防講座『知って若返り体力チェック』

時4月30日(金)午後1時30分～3時30分

内熱中症についての健康講話、全6項目の体力チェック、自宅でできる簡単な体力トレーニング

対市内在住の概ね65歳以上
定20人(先着順)



③シニア介護予防講座『シニアのための脳トレピアノ』

時5月11日・25日、6月8日・22日、7月6日・20日午前10時～11時30分(いずれも(火)・全6回)

内講師指導のもと、ピアノを演奏し、曲を完成させます

講若井真理氏(ピアノゆうゆう塾® Executive認定講師)

対市内在住の概ね65歳以上のピアノ初心者
定6人(定員を超えた場合は抽選)
¥1回300円(キーボードレンタル代。持参する場合は無料)

シリーズ

安城の消防団 1

場▶危機管理課(☎(71)2220)、安城消防署消防団係(☎(75)2001)
市内30分団・495人の団員からなる安城市消防団の活動や魅力を隔月で紹介!

ただいま訓練中!

(株)マキタの社員を講師に招き、救助資機材の取扱い訓練を実施。これからの消防団は、消火活動だけでなく大規模災害時の活動も求められます。有事の際に、人命救助のため各分団に配備されているチェーンソーやレスプロソーを活用できるよう、日々訓練に励んでいます。



レスプロソー訓練



チェーンソー訓練

消防団ママ知識～組織編～

団員は、会社員や自営業者、学生、主婦等さまざま。火災や災害の対応・予防啓発等、地域に密着した活動を行い、まちの安全安心を守っています。消防団員は、地域の消防防災体制の中核的存在として重要視されている一方、全国の消防団員は30年間で約20万人減少する等、新入団員の確保が課題とされています。

わが町の消防団

File 01 新田分団

私達は火災出動時に迅速に活動ができるよう、ここ数年は火災現場での活動を意識した訓練に力を入れています。市消防操法競練会では6年連続で入賞、令和元年は県消防操法大会で6位に入賞しました。現在は毎月、安城消防署でより実践に近い訓練に取り組んでいます。安城市の安全の一翼を担えるよう、これからも訓練に励みます。



File 02 南明分団

JR安城駅前や市役所、警察署、消防署、桜町小学校、錦町小学校等、人口が集中する防災上重要な地域を管轄しています。市内の分団最大の20名で構成。4月に鈴木真一さん(写真右)が退団し、18歳の金山竜士君(写真左)が入団します。分団員の平均年齢は44歳と高く、若い力を求めています。「金山君、あとは任せたい!」



子育て・青少年

安城特別支援学校見学会

知的な発達に遅れのある子の保護者を対象とした見学会を実施します。

時対 下表のとおり

Table with columns: 日程, 対象の子. Rows include elementary and middle school dates and target groups.

申電話で安城特別支援学校(☎(99)3345)へ

ほっと一息サロン(親の学習会)

時5月8日(土)午後1時30分～4時
場青少年の家

内学習テーマ➡我が子がひきこもったとき～家族の役割と支援～
対市内在住・在勤・在学の不登校やひきこもりに悩む子ども(義務教育を修了した15～39歳)がいる家族

定25人(先着順)
申電話で市若者総合相談窓口あんさば(☎090(5002)5229)へ

問青少年愛護センター(青少年の家内/☎(76)3432)

環境・産業

榎前町のれんげ

ごみ埋立場跡地の農地で栽培しているれんげを見に来ませんか。

時見ごろ➡4月中旬～下旬頃

※天候次第で前後する可能性があります。

場えのき保育園と長田川の間(れんげ畑(榎前町宮下地内))
問清掃事業所(☎(76)3053)

環境について学ぼう

申各申込期間に共通申込事項と生年月日・ファクス番号をファクスかEメールでNPO法人エコネットあんじょう(FAX(55)1315/info@econetanjo.org)へ
問エコネットあんじょう(☎(55)1315)、市環境都市推進課(☎(71)2280)

新緑の森自然観察会「希少植物を探して、とみおかの森ハイキング」

時4月25日(日)午前8時30分～午後5時

場行き先➡とみおかの森(新城市)
集合・解散➡市役所西駐車場
※バスで移動します。

内現地ガイドとの散策、富岡町づくり協議会との生物多様性を学ぶ交流会

対市内在住・在勤・在学で、2～3時間のハイキングができる人(小学3年生以下は保護者同伴)

定10人(先着順)

¥1000円(交通費・保険料込)

申申込開始日➡4月3日(土)

市内オープンガーデンの見学

時5月8日(土)午前8時30分～正午
場行き先➡市内3カ所のオープンガーデン

集合・解散➡市役所西駐車場
※バスで移動します。

内安城オープンガーデンクラブの会員が丹精込めて育てた樹木や草花のある庭を見学。会員による案内有

対18歳以上の市内在住・在勤・在学者

定10人(定員を超えた場合は抽選)

¥1000円(交通費・保険料込)

申申込期間➡4月5日(月)～9日(金)

スマートハウス機器・次世代自動車の購入補助

内補助事業/補助内容/補助金額➡下表のとおり
※要件等の詳細は各QRコードから市HPを確認してください。

Table with columns: 補助事業, 補助内容, 補助金額, QRコード. Lists various smart home and EV subsidies.

※③～⑤は、補助金の交付を申請する時点又は実績を報告する時点で、①又は②が設置されている必要があります。

※①～⑤は補助金交付決定前に工事着手している場合は交付できません。(システム付きの住宅を購入する場合は引渡し日の15日前までに申請)

申①～⑤➡令和4年3月16日(水) ⑥⑦➡令和4年3月31日(木)までに申請書類を持って環境都市推進課へ

※申請書類は同課・市HPで配布。

※申請額が予算額を超えた時点で受付を終了します。

問環境都市推進課(☎(71)2280)



浄化槽の転換補助

内補助金額等(上限)▶下表のとおり

| 人槽 | 油ヶ淵地域 | その他の地域 |
|-------------|-----------|-----------|
| 5 | 41万5,000円 | 33万2,000円 |
| 7 | 51万7,000円 | 41万4,000円 |
| 10 | 68万5,000円 | 54万8,000円 |
| 以下の工事は補助を加算 | | |
| 既設浄化槽等撤去 | 10万円 | |
| 宅内配管工事 | 30万円 | |

対居住する住宅のみなし浄化槽又は汲み取り便槽を、環境配慮型合併処理浄化槽に切り替える人
※建築確認が必要な建物改修を伴う場合や下水道区域(整備予定含む)、農業集落排水区域内に設置する場合を除く。
※みなし浄化槽とは、トイレのし尿のみを処理する従来の単独処理浄化槽のこと。
他詳細は市HPを確認。申請前に必ず相談してください
問環境都市推進課(☎71)2206)

安城グルメガイド(令和3・4年度版)を発行

時配布期間▶4月～令和5年3月
場配布場所▶KEY PORT、市商工課、安城商工会議所、市内公共施設、掲載店舗
※掲載店舗は市観光協会HP「グルメ一覧」で確認できます(右記QRコードから参照可)。
※掲載店舗は県の「安全・安心宣言施設」に登録済。
内市内のグルメ情報、クーポン、スタンプラリー情報を掲載
問市観光協会(商工課内/☎71)2235)

指定集積業種の範囲を拡大

4月1日(木)から、産業系拡大市街地圏域(市街化調整区域内の特定エリア)で建築できる工場又は研究所の業種を、原則製造業全般

に拡大します。
※建築に際しては開発許可等が必要で、業種以外の要件も満たす必要があります。詳細は下記QRコードから市HPを確認してください。
問建築課(☎71)2241)

4月1日からスギ薬局でペットボトルを回収します

本市と株式会社スギ薬局は、地域活性化に関する包括連携協定を締結しています。この協定事業の一環として、4月1日(木)から下記のスギ薬局各店舗でペットボトルを回収します。
場回収実施店舗▶東栄東店(東栄町)、安城中央店(桜町)、桜井店(桜井町)
他各店舗の営業時間内のみ利用可
問清掃事業所(☎76)3053)

くらし・防災

安城市収納コールセンター 夜間・休日開設日

時夜間開設▶4月21日(水)・28日(水) 午後5時15分～8時
休日開設▶4月18日(日)・25日(日) 午前8時30分～午後5時15分
他電話のみの対応です
問安城市収納コールセンター(☎71)2288)、納税課(☎71)2217)

新城駅レンタサイクルポートの利用時間を変更

4月1日(木)から、利用時間を午前9時～正午に変更します。
問都市計画課(☎71)2243)

高齢者自動車急加速抑制装置設置費の補助を継続します

申請方法等の詳細は市HPを確認するか、問い合わせてください。
内補助対象装置▶令和3年4月1日以降に取り付けた国土交通省の性能認定を受けた装置
取扱事業者▶(一社)次世代自動車振興センターの認定を受けた、県内に店舗を有する事業者
補助額▶本体費用と設置費用の9割(上限6万円、国の補助金額を除く)
対65歳以上(令和3年度末時点)
申令和4年3月31日までに下表の必要書類、認印、申請者本人名義の口座番号がわかるものを持って市民安全課へ

| 必要書類 |
|-------------------------|
| 交付申請書兼実績報告書 |
| 安全運転装置販売・設置証明書 |
| 自動車運転免許証の写し |
| 自動車検査証の写し |
| 領収書等(支払ったことが確認できるもの)の写し |

※申請書等は市民安全課・市HPで配布。
問市民安全課(☎71)2219)

自転車乗車用ヘルメット購入費を補助します

市では、18歳以下又は65歳以上の市内在住者(令和3年度末時点)を対象に自転車乗車用ヘルメットの購入費の一部を補助します。自転車事故から命を守るため、ヘルメットを着用しましょう。
内補助額▶ヘルメット1個当たりの購入費用の2分の1(上限2000円)
※1人につき1個まで。
対下記の全てを満たすヘルメット
●令和3年4月1日以降に購入したもの
●SGマーク等の安全認証を受けたもの
●自ら着用するために新品で購入したもの
他申請方法等の詳細は右記QRコードから市HPを確認するか、問い合わせてください
問市民安全課(☎71)2219)

安城市防災ラジオに関するお知らせ

4月1日から「FMおかざき」の名称が「エフエムEGAO」に変わります。
変更後も防災ラジオの選局ボタン「FMおかざき」で「エフエムEGAO」を聴くことができます。
問危機管理課(☎71)2220)

不動産鑑定士による不動産の無料相談会

時4月17日(土)午前10時～午後4時
場市民会館
内(公社)愛知県不動産鑑定士協会が、相続や土地活用、土地価格等、不動産に関する疑問や相談に応じます
問(公社)愛知県不動産鑑定士協会(☎052(241)6636)、市資産税課(☎71)2256)

救命講習会

対安城・碧南・刈谷・知立・高浜市在住・在勤・在学者(いずれの会場でも受講できます)
※団体受講希望の場合は最寄りの消防署へ問い合わせください。
定①②▶20人 ③▶8人
※いずれも先着順。
他講習内容の「心肺蘇生法」は、新型コロナウイルス感染症の流行を踏まえた実習方法とします
申4月5日(月)午前9時から電話で各申込先へ
①普通救命講習Ⅲ
時4月17日(土)午前9時～正午
内小児・乳児・新生児の心肺蘇生法、ひきつけの処置等
場申安城消防署救急係(☎75)2494)
②普通救命講習Ⅰ
時4月18日(日)午前9時～正午
内心肺蘇生法(気道確保・人工呼吸・胸骨圧迫)、AEDの使用法等
場申碧南消防署救急係(☎41)2625)
③普及員講習再教育
時4月25日(日)午前9時～正午
内応急手当普及員の資格を有する人が前回の講習受講日から3年以内に再度受講するための講習
場申高浜消防署救急係(☎52)1192)

カラスの巣作りによる停電の防止にご協力

春はカラスの巣作りがピークとなる時期です。カラスが金属製ハンガー等を使って電柱の上に巣を作ると、漏電やショートで、広範囲に停電を発生させるおそれがあります。
●金属製ハンガー・針金等を物干し竿やゴミ捨て場に放置しないように注意してください
●電柱の上にカラスの巣を発見した際は中部電力パワーグリッドに連絡をお願いします
問中部電力パワーグリッド(株)刈谷営業所(☎0120(988)255)

エコきちへ行こう

場申4月6日(火)午前9時から電話で柿田公園管理事務所エコきち(☎98)3784)へ

不要な折り紙でこいのぼりづくり

時4月17日(土)午前10時～11時
講神谷香津枝氏(日本折り紙協会認定講師)
対4歳以上(未就学児は保護者同伴)
定10人(先着順)
¥200円

お家でプランター栽培に挑戦!

時4月18日(日)午後1時30分～2時30分
内生ごみを堆肥化し、野菜を育てます
講神谷輝幸氏
対初めて参加する18歳以上
定5人(先着順)
¥500円

母の日ありがとうボードづくり

時4月24日(土)・25日(日)午前10時～11時
対4歳以上(未就学児は保護者同伴)
定各10人(先着順) ¥300円

よもぎだんごづくり

時4月29日(祝)、5月5日(祝)午前10時～11時
講神谷直子氏
対4歳以上の親子
定各10人(先着順)
¥300円(参加者全員必要)

葉っぱでスタンプ

時5月1日(土)・2日(日)午前10時～11時
対4歳以上(小学1年生以下は保護者同伴)
定各10人(先着順)
¥200円

親子でサイエンス～問伐材を使ったブロックパズル、つくって挑戦!

時5月3日(祝)午前10時～11時
講川角正彦氏
対小学2年生以上の親子
定5組(先着順) ¥1組100円

親子でサイエンス～回して創ろうカメレオンスピン

時5月4日(祝)午前10時～11時
講川角正彦氏
対小学2年生以上の親子
定5組(先着順)
¥1組100円

地産地消～おからクッキーづくり

時5月8日(土)・9日(日)午前10時～11時
講古居敬子氏
対4歳以上の親子
定各10人(先着順)
¥200円(参加者全員必要)

ミニイベント～新聞であそぼっ!

時5月15日(土)・16日(日)午前10時～11時
講深谷衣代氏(中日新聞今池店)
対4歳以上(未就学児は保護者同伴)
定各10人(先着順)
¥100円



衣浦東部広域連合NEWS

衣浦東部広域連合管内の火災・救急

令和2年中の出火件数は120件で、前年より8件減少しました。火災による死者は3人で、前年より2人増加しました。負傷者は21人で、前年と同数でした(表1)。出火原因は「放火(疑い含む)」が11件、「こんろ」が9件、「たばこ」が8件、「火入れ」「電気機器」が各6件でした(表2)。救急出動件数は2万769件、救急搬送人員は1万9259人で、それぞれ前年より2539件、2456人減少しています(表3)。

☎衣浦東部広域連合消防課 (63)0135

表1：火災件数等

| 種別 | 令和2年 | 令和元年 |
|-------|-----------|-----------|
| 建物 | 63件 | 73件 |
| 車両 | 21件 | 15件 |
| 船舶 | 0件 | 1件 |
| その他 | 36件 | 39件 |
| 計 | 120件 | 128件 |
| 焼損床面積 | 4,021㎡ | 2,268㎡ |
| 損害額 | 315,218千円 | 341,336千円 |
| 死者 | 3人 | 1人 |
| 負傷者 | 21人 | 21人 |

表2：出火原因別件数

| 原因 | 件数 |
|----------|----|
| 放火(疑い含む) | 11 |
| こんろ | 9 |
| たばこ | 8 |
| 火入れ | 6 |
| 電気機器 | 6 |
| その他 | 80 |

衣浦東部広域連合議会

令和3年第1回衣浦東部広域連合議会定例会が、2月9日に広域連合議会議場(刈谷市役所)にて開催されました。議会では、一般質問の他、令和2年度衣浦東部広域連合一般会計補正予算(第2号)、令和3年度衣浦東部広域連合一般会計予算の、計2件の議案が原案どおり可決されました。

☎衣浦東部広域連合総務課 (63)0131

●令和3年度衣浦東部広域連合一般会計予算を原案どおり議決

歳入歳出総額は60億7500万円で、高機能消防指令センター総合整備事業の消防指令機器更新により、前年度比3億8500万円、6.8%の増額となりました。今後も圏域の皆様の安全安心を守るため、消防活動の一層の充実を図ります。

〈歳入〉

| 科目 | 金額(千円) | 内容 |
|----------|-----------|-----------------|
| 分担金及び負担金 | 5,499,477 | 関係市からの負担金 |
| 使用料及び手数料 | 19,548 | 消防関係許可の手数料等 |
| 国庫支出金 | 1 | |
| 県支出金 | 41 | 煙火消費許可事務等に係る交付金 |
| 財産収入 | 4,266 | 財産の貸付収入等 |
| 寄附金 | 1 | |
| 繰越金 | 50,000 | 前年度剰余金 |
| 諸収入 | 15,366 | 派遣職員負担金等 |
| 連合債 | 486,300 | |
| 合計 | 6,075,000 | |

表3：救急出動件数・救急搬送人員

| 種別 | 救急出動件数 | | 救急搬送人員 | |
|-------|--------|--------|--------|--------|
| | 令和2年 | 令和元年 | 令和2年 | 令和元年 |
| 火災 | 88 | 90 | 21 | 15 |
| 自然災害 | 0 | 1 | 0 | 1 |
| 水難 | 10 | 11 | 3 | 1 |
| 交通事故 | 1,381 | 1,719 | 1,324 | 1,661 |
| 労働災害 | 223 | 215 | 220 | 211 |
| 運動競技 | 110 | 153 | 107 | 152 |
| 一般負傷 | 2,718 | 2,862 | 2,566 | 2,726 |
| 加害 | 57 | 74 | 49 | 66 |
| 自損行為 | 227 | 215 | 166 | 156 |
| 急病 | 14,518 | 16,173 | 13,491 | 15,082 |
| 転院搬送 | 1,312 | 1,642 | | |
| 医師搬送 | 10 | 33 | 1,312 | 1,644 |
| 資機材搬送 | 0 | 1 | | |
| その他 | 115 | 119 | | |
| 計 | 20,769 | 23,308 | 19,259 | 21,715 |

〈歳出〉

| 科目 | 金額(千円) | 内容 |
|-----|-----------|-----------------------------|
| 議会費 | 2,243 | 広域連合の議会運営に必要な費用 |
| 総務費 | 220,537 | 連合事務所の維持管理、人事管理等の総務関係に必要な費用 |
| 消防費 | 5,826,899 | 消防署、消防車両、消防団、消防水利等に必要な費用 |
| 公債費 | 5,321 | 消防施設整備の借入金償還費用 |
| 予備費 | 20,000 | |
| 合計 | 6,075,000 | |



市政情報

安城市DX推進計画(案)への意見を募集

ICTを戦略的に活用し、情報化推進に向けた本計画(案)に対する意見を募集します。昨年12月に「安城市官民データ活用推進計画(案)」としてパブリックコメントを実施しましたが、計画名称及び一部内容を変更し、再度意見を募集するものです。(DXについては本紙38ページ「市組織改正」内の説明参照)

時 閲覧期間 → 4月1日(木)～30日(金)

場 閲覧できる場所 → 経営情報課、市民交流センター、図書情報館(アンフォーレ本館内)、各地区公民館、市HP等

対 意見を提出できる人 → 市内在住・在勤・在学者、市内に事務所・事業所を有する個人・法人・団体、市内で活動する人

他 意見への個別回答、電話での意見受付はしません。意見は公表等の際に編集する場合があります

申 閲覧期間中に、計画に対する意見と、住所・氏名(団体・法人は、所在地・名称及び代表者の氏名)・電話番号を明記し、持参か郵送(消印有効)・ファクス、Eメールで経営情報課(〒446-8501住所不要/FAX(76)1112/keiei@city.anjo.lg.jp)へ

☎経営情報課 (71)2207

ご寄附いただきました

受付順/敬称略

(公財)モラロジー研究所 安城モラロジー事務所、サンエイ(株)、(株)東祥、(学)安城学園愛知学泉大学付属幼稚園、イトーヨーカドー労働組合安城支部、高井文衛、江坂嘉彦、浅田一則、山口研、(株)ホームドライ栄

ふれあい補償制度を利用しましょう

安心して市民活動を行うために、思わぬケガや事故を補償する当制度を利用しましょう。保険料は市が負担します。

内 賠償責任補償 → 主催者が法律上の賠償責任を問われた場合、事故1件につき最高5億円(免責1件につき1000円)

傷害補償 → 指導者や参加者が傷害(脳・心臓疾患等を除く。ただし、熱中症は対象)を受けた場合、死亡300万円、入院1日

2000円、通院1日1000円 ※医師による治療に限る(接骨院や整骨院等は対象外)。

対 対象団体 → 市内に活動の拠点を置く3人以上の団体(NPO法人も対象となる場合有)

対象活動 → 団体の公益的な活動、町内会活動、子ども会活動、社会福祉・環境美化等のボランティア活動、市主催の行事等 ※営利目的の活動は対象外。

他 申請方法等の詳細は右記QRコードから市HPを確認するか、お問い合わせください



☎市民協働課 (71)2218

農用地利用集積計画の縦覧

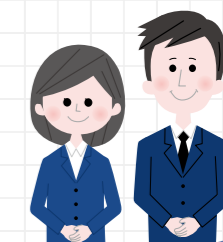
4月15日に公告する農用地利用集積計画(農地の「貸し手」と「借り手」の賃貸借の申し出をとりまとめたもの)を縦覧します。

時 4月15日(木)～30日(金)

場 農務課 (71)2234

今月の納税など 納付期限・口座振替日：4月30日(金)

- ▶ 固定資産税・都市計画税 第1期(全期前納)
- ▶ 水道料金・下水道使用料(JR東海道本線以北)
- ▶ 保育園保育料
- ▶ 児童クラブ育成料
- ▶ 市営住宅家賃



市民特別入園券

本券1枚で2日分入園可能
休園日：毎週 5月10日(水)、9月1日(水)
※7月17日(土)は無料開園。

サンプル

安城産業文化公園 デンパーク

有効期限
令和3年
9月30日(木)



市民特別入園券

本券1枚で2日分入園可能
休園日：毎週 5月10日(水)、9月1日(水)
※7月17日(土)は無料開園。

サンプル

安城産業文化公園 デンパーク

有効期限
令和3年
9月30日(木)



令和3年度市組織改正

問▶経営情報課(☎71)2205)

4月1日から下表のとおり市役所の組織を改正します。改正による部、課及び係の数の増減はありません。(14部45課131係)

●課及び係の組織改正

●企画政策課の課名を「健幸=SDG s 課」に変更

総合計画に掲げる「健幸(ケンサチ)」のまちづくりと、国際社会共通の目標「SDG s」の実現に資する取組を推進するため、その総合調整を担う企画政策課の課名を「健幸=SDG s 課」に変更します。

●経営情報課に「デジタル推進係」を設置

本市におけるDX(デジタル・トランスフォーメーション)(※)を強力に推進していくため、「デジタル推進係」を設置します。また、国勢調査の終了により統計係を経営管理係に統合します。

(※)デジタル技術を活用して行政サービスを変革すること。

●危機管理課に「コロナ対策係」を設置

新型コロナウイルスの感染対策における連携体制を強化するため、「コロナ対策係」を設置します。

●維持管理課・土木課の所管事務を再編

道路、橋りょう等のインフラの予防保全を推進するため、維持管理課・土木課の所管事務を再編し、維持管理課施設管理係の係名を「予防保全係」に変更します。予防保全係はインフラの予防保全の他、施設管理係が所管する市営駐車場等の管理や放置自転車対策等を引き続き担当します。また、同課維持係の係名を「地域整備係」に変更し、道路等の破損の修繕等を所管します。

土木課道路安全係は、事務の一部が維持管理課に移管されることにより、道路建設係に統合します。

●施設保全課保全係の係名を「予防保全係」に変更

市が所有する建物の予防保全を所管している施設保全課保全係の係名を「予防保全係」に変更します。

<組織名の改正前・後の対照表>

Table with 4 columns: 令和2年度(改正前), 令和3年度(改正後), 令和2年度(改正前), 令和3年度(改正後). Rows include 企画政策課, 経営情報課, 危機管理課, 維持管理課, 土木課, 施設保全課.

- ・市内在住者のみ使用できます
・本券の払い戻し、再発行はできません
・本券の転売は禁止します
・コピーやホームページで印刷し、貸切等による特別開園日は使用できません

サンプル

安城市・(公財)安城都市農業振興協会

デンパーク ☎(92)7111

利用人数
□1人 □2人

- ・市内在住者のみ使用できます
・本券の払い戻し、再発行はできません
・本券の転売は禁止します
・コピーやホームページで印刷し、貸切等による特別開園日は使用できません

サンプル

安城市・(公財)安城都市農業振興協会

デンパーク ☎(92)7111

利用人数
□1人 □2人

令和3年度安城市市民活動補助金対象事業を決定

問市民協働課☎(71)2218)

地域が抱える諸課題の解決につながる市民活動を支援する市民活動補助金の対象事業について、以下のとおり決定しました。なお、事業の詳細は市HPを参照してください。

内区分/団体名(協働団体名)/事業名/事業概要▶下表のとおり

Table with 4 columns: 区分, 団体名(協働団体名), 事業名, 事業概要. Rows include 市民提案型スタート事業, 市民提案型事業, 行政協働型事業, 協働提案型事業.