

広報

3.15

2020 No.1949

幸せつながる健康都市

あんじょう



2 特集 市へ寄せられたご意見を紹介します

4 強い味方 まちの健康おくすり屋さん

16 4月の健康ガイド 17 4月の相談窓口

※情報ボックス(お知らせ・募集・催し・講座)は
15ページからお読みください

表紙写真については裏表紙へ



安城市
LINE 公式アカウント
友だち募集中

今はおうちで
一緒に過ごそうね

* 新型コロナウイルス感染症に関する情報 *

2月28日時点の情報であるため、
最新の情報は右記QRコードを
参照してください



(市HPへリンク)

■ 次の症状がある方は「帰国者・接触者相談センター」に電話で
ご相談ください

○ 風邪の症状や37.5℃以上の発熱が4日以上続いている(解熱剤を飲み続け
なければならないときを含む)

○ 強いだるさ(倦怠感)や息苦しさ(呼吸困難)がある

※ 高齢者や基礎疾患等のある方は、上記の状態が2日程度続く場合。

帰国者・接触者相談センター(衣浦東部保健所内)

☎22-1699(平日午前9時～午後5時、夜間・土・日・祝はオンコール体制)

■ 新型コロナウイルスに関する一般的な電話相談窓口

○ 衣浦東部保健所生活環境安全課

☎21-4797(平日午前9時～午後5時)

○ 愛知県保健医療局健康医務部健康対策課感染症グループ

☎(052)954-6272(午前9時～午後5時/土・日・祝も実施)

○ 厚生労働省の電話相談窓口(コールセンター・フリーダイヤル)

☎0120-565653(午前9時～午後9時/土・日・祝も実施)

市へ寄せられたご意見を紹介します

令和元年(平成31年)度に、「市長へのメール」や「ご意見BOX」等を通じて市へ寄せられたご意見と回答について、その一部を紹介します。

なお、市HP内「市民の声の公表」のページでも公表しています。

※この特集では、回答時点から状況が変わっているものについて、令和2年2月末現在の状況に置き換えた回答を掲載しています。

通学路の安全対策について

子どもを巻き込んだ交通事故が報道されている中、安城市内でも安全対策を早急に強化する必要があると思います。ガードレールの設置等や、設置されている場所も今一度確認しなおす必要があるのではないのでしょうか。また、大阪府北部地震を教訓に通学路に面するブロック塀の撤去を推進しているようですが、手付かずの所が多くあります。

ガードレールの設置等については、通学路に指定されている道路や交通量の多い道路を中心に新設・更新しています。また、既存のガードレールについても定期的に巡回点検をしています。今後も、地元町内会や警察署等と協議し、道路の安全対策を継続的に進めてまいります。



▲通学路の安全対策を進めます

ブロック塀の撤去については、撤去を推進するために平成30年10月から撤去費に対する補助事業を実施しています。また、平成30年度に市内の小中学校の通学路を中心にブロック塀等の調査を行い、所有者に対して安全点検の実施と補助制度の活用を促しました。今後も、危険なブロック塀等を減らすため、所有者への戸別訪問を行う等対策を講じてまいります。

公共施設での利用料金等支払いのキャッシュレス化について

施設の利用料金等を支払う際に、電子マネーを使用するようにしてほしいです。国がキャッシュレス化を進めているのなら、市もやるべきだと思います。

国がキャッシュレス化を推進する中、市においてもその必要性を認識しています。電子マネー等キャッシュレス決済は、現金決済と比べて支払いに要する時間が短い、持ち歩く現金が少なくて済む等のメリットがあります。こうしたメリットと費用対効果を考慮したうえで、次年度実施に向けて対象とする窓口等を検討していきたいと考えています。

子育て支援施設の利用について

各地域の子育て支援センターは土日休みですが、月に2回程でもいいので、土曜日も利用できると思います。

土・日曜日につきましては、地区公民館・福祉センター内で開設している市内9か所の児童センターの利用をお願いしています。0歳のお子さんから利用できる子育て支援施設として、午前9時から午後5時まで利用できます。



▲児童センター

市の広聴事業

市長と語ろう あんトーク

市長・教育長・市職員が、参加者から市政に関することや地域の課題等についてご意見をお聴きします。令和元年度は3つの地域で開催しました。

参加者からの意見(抜粋)

- ・避難所の設置について
- ・高齢者福祉サービスの充実について
- ・障害児の保育環境について
- ・エコランド内のスペース配置について
- ・あんくるバスの利便性向上について
- ・市内道路の渋滞緩和について
- ・名鉄新安城駅の改修について



デージー図書の貸出について

学習障害を持つ子どものために、図書情報館でデージー図書を借りようとしたところ、対象は視覚障害者のみということで貸出を断られました。代わりに耳で聴くタイプの図書を提案されましたが、文字やラインが表示されないため、文字認識の訓練になりません。合理的配慮の観点からも、デージー図書の貸出の対象を広げてください。

本市で所蔵するデージー図書は、大人用のみで冊数も少ないことから、利用対象を視覚障害者のみとしていました。今後は冊数を増やし、利用対象者の拡充に努めてまいります。

なお、本市で所蔵するデージー図書は音声のみの「音声デージー」です。文字やラインが表示されるデージー図書は所蔵していないため、「電子図書館」をご案内しています。本によっては音声に加えて文字やラインが表示されるものもあります。詳しくは図書情報館へお問い合わせください。

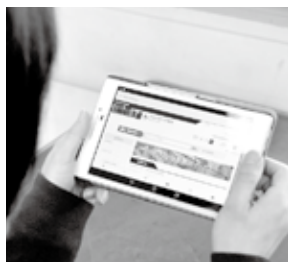
▼デージー図書



活字による読書が困難な人のためのデジタル録音図書

▶電子図書館

利用者カードを持っている市内在住者は誰でも利用できます



空き家対策について

空き家対策について、譲渡を促進する対策を行ってください。譲渡が進めば、市はさらに活性化すると考えます。

本市では、建築物の確認申請等の各種届出の状況から、ある程度空き家不動産の流通があると認識しています。空き家対策として譲渡や賃貸を直接支援する施策は行っていないですが、利活用について所有者が専門家に相談できる制度として、宅地建物取引業協会と協定を締結し、平成31年4月から空き家を中心とした不動産全般に関する不動産・空き家無料相談を毎月行っています。今後も空き家解消のための施策を推進してまいります。

乾杯条例について

市のHPで「安城の豊かな水と大地の恵みに感謝し、乾杯する条例」(乾杯条例)について調べようとしたが、関連情報が出てきません。情報提供が不十分ではないでしょうか。

乾杯条例に関する情報提供は、市観光協会のHPで

乾杯掛け声の紹介や条例の賛同店の情報等を掲載しています。しかしながら、市HPでは情報提供が不十分であったことから、条例に関する情報を紹介するページを掲載しました。



▲KANPAI ANJO
キックオフイベント
(令和元年5月)

市長とティーミーティング

市内で活動する団体や趣味のクラブ等の皆さんが、市長とお茶を飲みながら、日頃の活動や思いについて語り合う会です。令和元年度は7団体と開催しました。



皆さんのご意見をお寄せください

■市長へのメール

市HP内「市長へのメール」のページにある専用フォームから送信できます。

■ご意見BOX

専用の用紙を市役所1階案内、各地区公民館等で配布しています。用紙は切手不要で、そのまま封書として郵送できます。

4月からスタート!

強い味方

まちの健康 おくすり屋さん

1月、安城市と安城市薬剤師会は「市民の健康づくり活動の推進に関する協定」を締結しました。「まちの健康おくすり屋さん」として登録されている薬剤師会所属の薬局では、皆さんの健康づくり活動を応援する健康ステーションとして、気軽に健康相談や健康測定ができるようになります(無料)。

☎ 保健センター ▶ (☎)76)1133

〈健康相談〉こんな相談ができます!

たばこをやめるために、禁煙補助薬を
考えているけど、どういうものがいい?

妊娠中です。風邪薬を飲む必要があるけど、
赤ちゃんに悪影響はない?

1歳の子どもの体調が悪そう。
でもまだ身体が小さいからお薬は不安。



要介護認定を受けた家族がいるけど、
これから何を準備したらいい?

食事の栄養バランスが気になります。
栄養をうまく補えるサプリメントはある?

その他、「眠くならない花粉症の薬が欲しい」「便秘薬はどの
時間帯に飲むと一番効果的?」等、生活スタイルや症状に
合う薬の飲み方について提案してもらうこともできます。

〈健康測定〉各種機器を使ってこんな測定ができます!

血圧計	体組成計
血中酸素濃度計	握力計
血管年齢計	肌年齢計

体組成計(右写真)は体脂肪率等が測定でき、
健康指数のBMI数値もわかります。血圧計で
高血圧による心臓病リスク、握力計で全身の
筋肉量がわかり、食習慣・運動習慣を見直す
生活改善につながります。薬局のスタッフに
測定結果について相談することもできます。

健康相談や健康測定ができる薬局は右記QRコードから市HPを確認す
るか、保健センターまで問い合わせてください。
※上記以外の相談や健康測定ができる薬局もあります。詳しくは市
HPを参照してください。



病気になってから利用することが多い薬局。「まちの健康おくすり屋さん」は、生
活改善につながるアドバイスを得たり、健康状態を知ったりすることで、生活習
慣病を予防する場としても活用できます。その他に、市からの各種健診や健康づ
くりイベントのお知らせ、医療機関の案内等の情報を得ることもできます。健康
相談や健康測定をきっかけに、最寄りの薬局を「かかりつけ薬局」として活用し、
病気にならないための健康づくりを始めませんか?



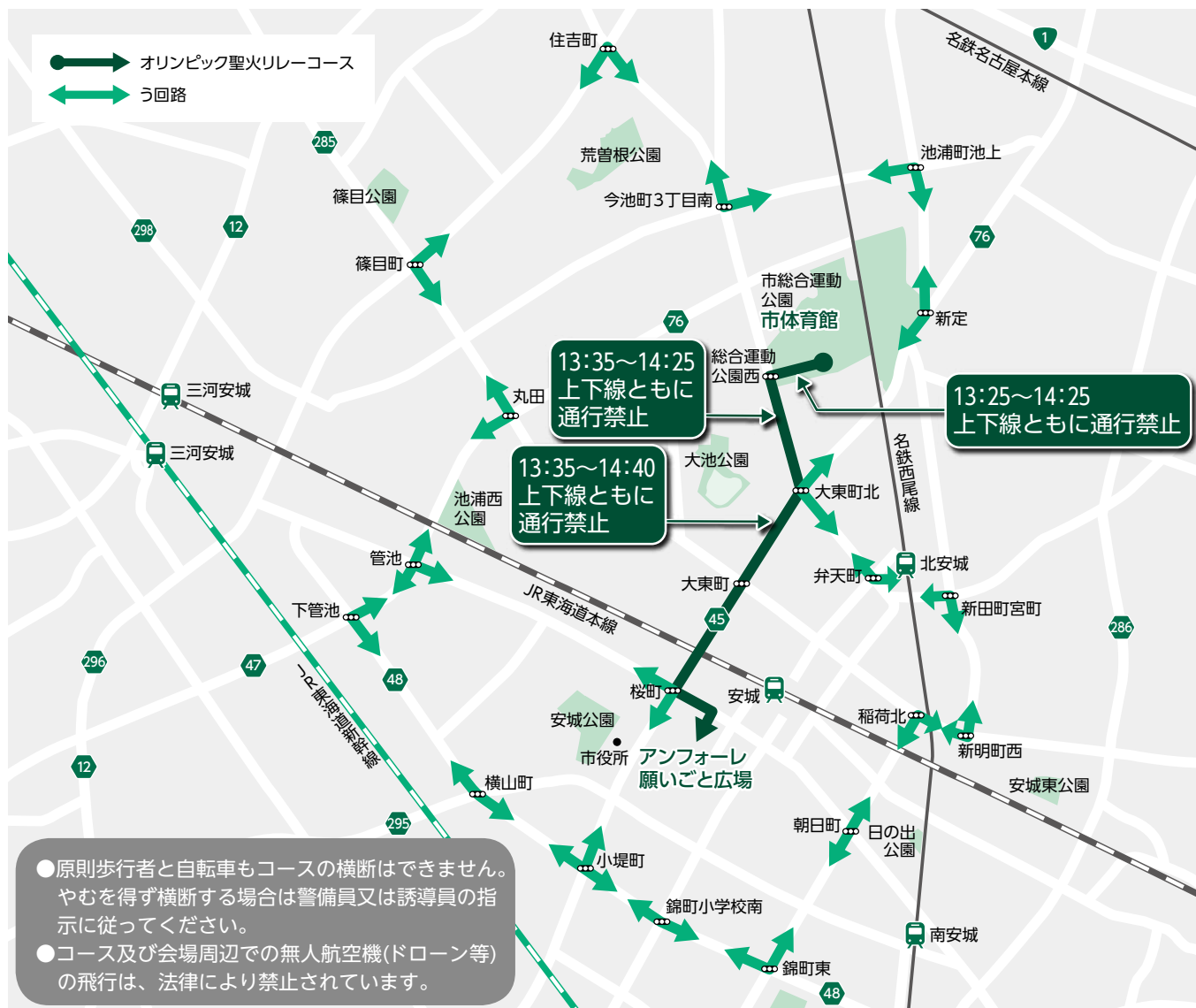
東京2020オリンピック聖火リレー 交通規制のお知らせ

4月7日(火)

午後1時25分頃
～2時40分頃

聖火リレーの実施に伴い、下記のとおり交通規制を実施します。ご理解ご協力をお願いします(規制時間は目安です)。当日は、市総合運動公園の第1・3駐車場は利用できません。第2・4・5駐車場を利用してください。また、アンフォーレ・市役所駐車場は混雑が予想されます。時間に余裕を持ってお越しください。

問▶市体育館
(☎75)3535)



規制による名鉄バスの区間運休

名鉄新安城駅～JR安城駅を運休します。

名鉄新安城駅 → JR安城駅 → 安城更生病院着

名鉄新安城駅 13:36 → JR安城駅 13:53 → 安城更生病院 14:02

名鉄新安城駅 14:06 → JR安城駅 14:23 → 安城更生病院 14:32

区間運休

区間運行

安城更生病院発 → JR安城駅着 → 名鉄新安城駅

安城更生病院 13:14 → JR安城駅 13:24 → 名鉄新安城駅 13:38

安城更生病院 13:44 → JR安城駅 13:54 → 名鉄新安城駅 14:08

安城更生病院 14:14 → JR安城駅 14:24 → 名鉄新安城駅 14:38

区間運行

区間運休

問▶名鉄バス株式会社知立営業所 (☎81)4334)

あんくるバスの規制 停車しないバス停

循環線	右まわり 9便目	アンフォーレ 14:19
	左まわり 8便目	アンフォーレ 市役所 13:52 13:56

作野線	5便目	農林高校前	中部小学校	アンフォーレ	JR安城駅	アンフォーレ
		14:24	14:27	14:28	14:35	14:37

問▶都市計画課 (☎71)2243)

安城市役所で働きませんか

令和3年4月採用職員を募集します！

問▶人事課(☎〈71〉2203)

定員目安
事務職(一般)▶A B日程あわせて▶20人 C日程(高校)▶1人 事務職(一般)簿記▶1人
事務職(障害者)▶A B日程あわせて▶1人 事務職(機械)▶全日程あわせて▶2人 事務職(電気)▶全日程あわせて▶1人
技術職(土木)▶全日程あわせて▶3人 技術職(建築)▶全日程あわせて▶1人 保健師▶全日程あわせて▶3人
看護師▶1人 保育士・教諭職▶20人

採用試験(令和2年度実施)

A日程		B日程		C日程	
大学・短大等		高校		民間企業等職務経験者	
※①～⑧は年齢要件の区分です。表の欄外を参照してください。					
<div>採用職種</div> <div>①▶事務職(一般) ②▶事務職(障害者) ③▶保健師</div> <div>①▶事務職(機械・電気)、技術職(土木・建築) ③▶保健師</div>		<div>採用職種</div> <div>①▶事務職(一般) ②▶事務職(障害者) ③▶保健師</div> <div>①▶事務職(機械・電気)、技術職(土木・建築) ③▶保健師</div>		<div>採用職種</div> <div>①▶保育士・教諭職</div>	<div>採用職種</div> <div>④▶事務職(一般)</div>
<div>自己PR方式</div> <div>教養試験対策が不要の試験です。学生時代や前職等の経験からの自己の強みを存分にPRしてください。</div>		<div>一般方式</div> <div>教養試験に自信がある人向けの試験です。これまでの勉強の成果を存分に発揮してください。</div>			<div>採用職種</div> <div>⑤▶事務職(一般)簿記 ⑥▶事務職(機械・電気)、技術職(土木・建築) ⑦▶保健師 ⑧▶看護師</div>
4月16日(木)～	4月1日(水)～	5月28日(木)～	5月13日(水)～	5月13日(水)～	7月15日(水)～
申込み(持参)	申込み(郵送)	申込み(持参)	申込み(郵送)	申込み(郵送)	申込み(郵送)
●受付面接試験		●受付面接試験			●書類選考
5月下旬		7月中旬		7月中旬	9月下旬
1次試験		1次試験		1次試験	1次試験
●基礎能力試験(言語理解、計数理解)		●教養試験		●教養試験	●基礎能力試験(言語理解、計数理解)
●専門試験		●専門試験		●専門試験	●専門試験
※事務職(一般)、事務職(障害者)を除く。		※事務職(一般)、事務職(障害者)を除く。		●性格検査	※事務職(一般)簿記、看護師を除く。
●性格検査		●性格検査		●集団討論試験	●性格検査
●集団討論試験		●集団討論試験			●専門性を確認するための面接試験
6月下旬		8月下旬		8月下旬	10月中旬
2次試験		2次試験		2次試験	2次試験
●自己PR面接試験		●個別面接試験		●実技試験	●個別面接試験
				●個別面接試験	
7月上旬結果発表		9月上旬結果発表		11月上旬結果発表	

※試験日程や試験内容は変更になる場合があります。

※詳細は市HP又は人事課で配布する要項を確認してください。

年齢要件

- ①平成2年4月2日以降に生まれた人で、4年制大学・短期大学等(ただし、事務職(機械)においては4年制大学のみ可)を卒業した人又は令和3年3月までに卒業見込みの人
- ②昭和55年4月2日以降に生まれた人で、4年制大学・短期大学等を卒業した人又は令和3年3月までに卒業見込みの人
- ③昭和60年4月2日以降に生まれた人で、4年制大学・短期大学等を卒業した人又は令和3年3月までに卒業見込みの人
- ④平成13年4月2日以降に生まれた人で、高等学校を卒業した人又は令和3年3月までに卒業見込みの人
- ⑤昭和45年4月2日～昭和57年4月1日に生まれた人で、4年制大学・短期大学等を卒業した人
- ⑥昭和55年4月2日～平成2年4月1日に生まれた人で、4年制大学・短期大学等を卒業した人
- ⑦昭和45年4月2日～昭和60年4月1日に生まれた人で、4年制大学・短期大学等を卒業した人
- ⑧昭和45年4月2日～平成2年4月1日に生まれた人で、4年制大学・短期大学等を卒業した人

就職情報サイト(マイナビ2021)に先輩職員のインタビュー記事や、採用後の待遇の情報等を掲載しています。右記QRコードから閲覧できますので、ご覧ください。



スポーツ少年団団員を募集

問▶東祥アリーナ安城
(☎75)3535)

スポーツ少年団は、スポーツを通じて心と体を育てることを目的として、各地域で活動しています。令和2年度の団員を募集します。

●種目／団体名／活動日時／活動場所／対象 下表のとおり。会費は各団体に問い合わせてください

●申込み 電話で下表の各申込先へ

種目	団体名	活動日時	活動場所	対象	問合せ・申込先
剣道	高棚修武会	(月)水午後7時～9時 (土)午前7時～9時	高棚小	小学生・中学生	久米隆 (☎75)4628)
	桜井剣道クラブ	(水)午後7時～8時30分 (日)午前8時30分～10時	桜井中	小学生～高校生	三浦千恵美 (☎99)1528)
	安城東部祥学館	(火)木午後7時～9時	安城東部小	小学生～高校生	上山浩司 (☎74)7835)
	剣正会	(水)木午後7時～9時 (土)午後1時～3時	安城中部小 東祥アリーナ安城 (市体育館)	小学生～高校生	岩田秀樹 (☎77)5549)
サッカー	安城スポーツ サッカー	(日)午前8時～9時30分	安城西部小 二本木小	小学生	神谷晃一 (☎090)4869)1786)
		(日)午前10時～11時30分	錦町小 桜町小	小学生	
	明和 FC	(土)午前9時～正午 (日)午後1時～4時30分(詳細はHP) https://sites.google.com/site/meiwaafc1994	明和小	小学生	深津忠男 (☎41)5677)
空手道	桜井空手道	(水)午後7時～8時45分	安祥中	小学生～大学生	古家秀文 (☎090)8546)4303)
		(日)午後6時～8時30分	桜井公民館		
		(金)午後6時30分～8時50分	中部福祉センター		
	里町空手道	(土)午後5時30分～8時 (土)午後5時30分～9時	桜井福祉センター 北部公民館	小学生～大学生 小学生～高校生	神田知久 (☎99)4234) 可児直子 (☎97)0056)
バレー	排球教室 輝	(月)(火)(木)(金)午後6時～8時 (土)午前9時～11時30分 (日)午後1時～3時30分	桜町小 東祥アリーナ安城	小学生	杉本峰 (☎080)2611)0716)
目複合種	南部	(日)午前8時～9時30分 (1～3月は午前8時30分～10時)	安城南部小	小学2～6年生	稲垣光治 (☎76)3846)

※複合種目は、バドミントン・卓球・スキー・キャンプ等幅広い活動を行います。

適応指導教室「ふれあい学級」を2カ所増設

適応指導教室「ふれあい学級」は、学校に行きたくても登校できない子ども達の居場所となり、学習や心の支援を通して、学校復帰や自立へのエネルギーを育む場所です。

※いずれも(木)は正午まで。夏休み等の長期休暇中も開室。(祝)、年末年始(北・南教室は施設の休館日も)を除く。

令和2年度申込み

4月1日(水)からの午前9時～午後5時(土)(日)(祝を除く)に電話で、教育センターふれあい学級事務室へ

市では、4月中旬にふれあい学級北教室(北部福祉センター内)と、ふれあい学級南教室(明祥プラザ内)の2カ所を増設して計3カ所とし、一人一人に寄り添った支援の拡充を図っていきます。

●対象 市内在住の児童生徒

●開室日時 ふれあい学級(教育センター内) ↓ (月) (金) 午前9時～午後3時 ふれあい学級北・南教室 ↓ (火) (金) 午前9時～午後3時

問▼教育センター
(☎76)9674)

ネーミングライツの愛称掲出の制限

市が実施するネーミングライツについて、東京2020オリンピック・パラリンピック関連事業では、大会ブランド保護基準により愛称の掲出が制限されます。

安城市体育館、安城市ソフトボール場、丈南歩道橋、安城市文化センター

問▼経営管理課
(☎71)2205)

第43回安城桜まつり

安城公園をはじめ、市内4カ所で安城桜まつりを開催します。

夜にはぼんぼりの点灯を行います(デンパークを除く)。

● **日程** 3月19日(木)～4月12日(日)

※ライトアップは午後6時～

10時。

※ライトアップ期間は桜の開花状況により変更します。

● **場所** 安城公園(桜町)、城山公園(桜井町)、日の出公園(日の出町)、半場川沿い(デンパーク周辺)

● **その他** 写生大会、さくら

と安城七夕親善大使を写す会、写真コンテストは実施しません

問▼安城市観光協会

(市商工課内)

☎(71)2235



歴史博物館の催し

改修工事竣工記念セレモニー

竣工記念セレモニーと雅楽コンサート

を開催します。

● **日時** 4月4日(土)

竣工記念セレモニー↓午前9時30分 雅楽コンサート↓午前10時30分

● **出演** おかげん雅楽会

● **その他** 4月1日(水)の再オープン当日は、来館した先着300人に記念品を進呈します

開館30周年記念特別企画「ボスターで振り返る安城市歴史博物館の30年」

平成3年2月の開館から開催されてきた企画展・特別展のボスターや、開館前後に発行された刊行物等を中心に、歴史博物館の成り立ちから現在に至るまでの足跡を紹介します。

● **期間** 4月1日(水)～12日(日)

午前9時～午後5時(6日(月)を除く。入館は午後4時30分まで)



さとのマルシェ

飲食や雑貨・クラフトの店舗が集うマルシェを開催します。

● **日時** 4月4日(土)午前10時～午後3時

● **場所** 安祥城址公園

体験講座「柏餅づくり」

● **日時** 4月25日(土)午前10時～正午

● **講師** 杉浦ひろ子氏(安城エプロン会)

● **定員** 20人(先着順)

● **費用** 500円(材料費込)

● **その他** 講座当日から開催の企画展「こよみとくらしー冬暖夏涼・季節道具」もあわせてお楽しみください

● **申込み** 3月25日(水)からの午前9時～午後5時(月)を除く)に電話で歴史博物館へ



問▼歴史博物館

☎(77)6655

安城市観光協会認定土産品を決定

問▶安城市観光協会
(市商工課内／☎(71)2235)

安城にふさわしい土産品として、25業者56品(下表参照)を選定しました。認定土産品には、認定シールを貼り観光ガイドマップにも掲載します。

●認定期間 4月～令和4年3月末

社名	商品名
深津養蜂園	百花蜜、モチ蜜
(株)和泉そうめん丈山の里	一丈そうめん、一丈きしめん、一丈うどん
(有)たつみ麺店	和泉手延べ半生そうめん、和泉手延べ細うどん、和泉手延べ半生うどん、和泉手延べきしめん、和泉手延べひやむぎ
和泉手延麺業組合	和泉手延長そうめん、和泉手延生きしめん、和泉手延生ひやむぎ、和泉手延生うどん
(株)ネクスト	安城フランク、安城プレスハム、安城ハム プラートヴルストフランク、安城ハム あらびきソーセージ、いちじくかんてん、いちじくゼリー、いちじく飴、いちじくようかん
(株)六美	六美のドライフルーツ愛知県安城産梨、安城産梨ジュース720ml、安城産いちじくコンポート
中国料理 北京本店	安城名物 北京飯、極・北京飯のたれ
どんぐり本店	ごんの想い
NEJI	肉 cafe NEJI 3A ローストポーク丼、NEJIのHOTワッフルサンド(ローストポーク)

社名	商品名
(株)南山園	抹茶と玉露のセット
お茶の富光園	抹茶 松、抹茶入り玄米茶、抹茶メレンゲ
(株)碧香園	安らぎの城 深むし茶(紫)
(福)ぬくもり福祉会	安城 池浦 まるくて通り ぬくもりブレンド
櫻屋	あんじょはんじょ、弥厚さん
穂積堂	安城梨羊かん
(有)両口屋菓匠	三河どら焼名人 鼓やき、南吉の青春かすてら、安城が原、郷菓花乃瀧
(株)北城屋	安城一番 福たこ
安城とらや	熱熱焼き(ちんちんやき)
デ・レーヴ タカハシ	南吉青春シリーズ 王冠フィナンシェ、南吉青春シリーズ ででんタルト
(有)マルコウ酒店	清酒 三河安城 純米酒1.8ℓ、安城織姫伝説
神杉酒造(株)	純米大吟醸 若水穂
安城デンビール(株)	ごんぎつね小瓶セット3本入り
(株)安城スタイル	キーボードマスコット(大)、南吉からのおくりもの
(株)金魚屋	三河万歳
桜井風保存会	桜井風、天神バッジ

高齢者や障害者の虐待防止と養護(介護)者支援のために

高齢者や障害者への虐待が疑われる場合は必ず高齢福祉課又は障害福祉課へ通報してください。虐待か判断が難しい場合も相談してください。通報者に関する情報が外部に漏れることはありません。

■虐待の種類

●身体的虐待

殴る・つねる等の暴行や、縛る・鍵付きの部屋に閉じ込める等の拘束

●心理的虐待

言葉による暴力や嫌がらせ、家族内での無視等

●経済的虐待

資産を無断で処分する、年金等を無断で使う、現金を渡さない等

●性的虐待

性的な暴力やいたずら等

●ネグレクト

介護や世話をしない、必要な福祉サービスや治療を受けさせない等

■こんなサインに注意

●高齢者・障害者からのサイン
家に帰りがたがらない、落ち着きがない、原因不明のケガが多い、施設等の従事者を怖がっている等

●介護者・家族からのサイン

介護に疲れている、イライラしている、高齢者・障害者に対して無関心等

●介護サービス事業所や施設において

職員の入替わりが激しい、怒鳴り声が聞こえる等

■虐待防止に大切なこと

●声かけ

日ごろから地域で声をかけあい、本人や家族の変化に気づく関係をつくる

●抱え込まない

悩みや不安を一人で抱え込まず、早く相談する

●施設等との交流の機会を持つ

面会やボランティアに行く

■相談窓口

高齢者↓高齢福祉課、市内の各地域包括支援センター、各地域の民生委員 障害者↓障害福祉課、ふれあいサービスセンター、各地域の民生委員

問▶高齢福祉課

(☎(71)2264)

障害福祉課

(☎(71)2225)

献血にご協力をお願いします

400mlの献血にご協力ください。

時 3月29日(日)午前10時～正午、午後1時～4時

場 アピタ安城南店(桜井町)

対 体重50kg以上で採血基準を満たす17～69歳の男性及び18～69歳の女性

問 保健センター(☎76)1133)

今月のホコ天きーぼー市

碧海信用金庫本店前会場(御幸本町)

愛知県農村生活アドバイザーによる地元産野菜の販売・調理法のアドバイスに加え、午前10時30分から食育紙芝居を上演します。

時 3月28日(土)午前9時から(商品がなくなり次第終了)

問 農務課(☎71)2233)

JR安城駅南側ホコ天会場(御幸本町)

時 3月28日(土)午前10時～午後3時

内 アンフォーレ「春の安城いいもん市」連動ダンスパフォーマンスイベント、子どもの遊び場(昔懐かしい手作りおもちゃ、ふわふわ遊具)、移動販売車によるグルメ販売、きーぼーお楽しみ抽選会、地元産野菜・特産品・ハンドクラフトグッズの販売等

他 会場で買い物をした人に、当日から次のホコ天きーぼー市開催日まで利用できる、あんくるバス乗車券を2枚進呈

問 (株)安城スタイル(☎73)9511)、市商工課(☎71)2235)

デンパーククラブハウスの体験教室

①～③共通事項

入園料別途。都合により変更する場合有。詳細は問い合わせてください。

場 申 3月20日(祝)から各申込期限までの午前9時30分～午後5時(休園日を除く)に直接か電話でデンパーククラブハウス(☎(92)7112)へ

①簡単×可愛いごはんとおやつ教室

時 4月17日(金)午前10時～午後0時30分

内 テーマ➡バラの巻き寿司とアイシングクッキー(母の日に向けて)

講 高倉恵氏(ナチュラルフードコーディネーター)

定 20人(先着順)

料 ¥3000円(材料費込)

申 申込期限➡4月10日(金)



三上延講演会「本の間隙から見えるもの」～『ビブリア古書堂』ができるまで～

『ビブリア古書堂の事件手帖』等で知られる小説家三上延氏と、本をめくるからこそ見えてくる、本そのものの物語を覗いてみませんか。



時 5月10日(日)午後2時～4時(午後1時30分開場)

場 アンフォーレ本館

講 三上延氏(小説家)

対 中学生以上で図書情報館利用者カードを持っている人

定 200人(定員を超えた場合は抽選)

申 3月18日(水)～4月15日(水)午前9時～午後8時(休館日を除く。(土)(日)(祝)は午後6時まで)に直接か電話又は、申込用紙又は任意の紙に催し名、代表者の氏名、参加者全員の利用者カード番号・氏名を記入し、ファクス又はEメールで、アンフォーレ課(☎76)6111/FAX(77)6066/tosyo@city.anjo.lg.jp)へ

※申込用紙は図書情報館・同館HPで配布。

※1枚で4人まで申込可。

※4月27日(月)までに入場整理券を参加決定者のみに送付。

図書情報館へ行こう

LET'S GO TO LIBRARY!

■安城ひびきの会の対面朗読

時 4月13日(月)・27日(月)午前10時～正午

場 図書情報館(アンフォーレ本館内)

内 朗読者が1対1で、希望する図書・新聞・雑誌の朗読を行います

※持ち込んだ図書等の朗読も可。

他 朗読者2人が時間中常駐します

4月のおはなし会

赤ちゃんとなによもう会(一般)	1日(水)・19日(日)午前10時30分
おはなしゆりかご(0～2歳)	2日(木)午前10時30分
おはなしレストラン(小学生以上)	4日(土)午後3時
ネコ・ロンデ朗読会(小学1～3年生)	5日(日)午後3時
にちようびのおはなしかい(小学生)	5日(日)・12日(日)19日(日)・26日(日)午後4時
絵本好き集まれ! おすすめ絵本紹介	6日(月)午前10時30分
大人のための絵本朗読会atエントランス(一般)	8日(水)午後7時
おはなしえがお(3歳～小学3年生)	11日(土)午後2時
大人のための絵本朗読会(一般)	12日(日)午前11時
えほんとならべうたの会(0～2歳)	13日(月)・27日(月)午前10時30分
いないいないばあ(1～5歳)	16日(木)午前10時30分
このゆびと～まれ(0～2歳)	17日(金)午前10時30分
南吉朗読でむし会(小学生以上)	18日(土)・25日(土)午後2時
かみしばいの会(3歳～小学3年生)	19日(日)午後2時
えほんのとびら(0～2歳)	20日(月)午前10時30分
おはなしまあだ(1～5歳)	22日(水)午前10時30分
でんでんむかしあそびの会(小学生)	25日(土)午後3時

※対象年齢は目安です。

4月の休館日

7日(水)、14日(水)、21日(水)、24日(金)、28日(火)

アンフォーレ課(☎76)6111)

申 申込方法等

問 問合せ先

※なお、指定及び制限を設けない項目は記載していません。



催し・講座

堀内公園の催し

場 堀内公園 (☎(99)5947)

春休み利用者還元抽選会

時 3月23日(月)～4月1日(水)午前9時～午後4時(3月28日(土)・29日(日)を除く)
※雨天中止。

内 指定遊具に乗った人に抽選で有料遊具利用券を進呈

指定遊具▶3月23日(月)・27日(金)▶サイクルモノレール 24日(火)・30日(月)▶メルヘン号(汽車) 25日(水)・31日(火)▶メリーゴーランド 26日(木)・4月1日(水)▶観覧車

対 4歳以上(未就学児は18歳以上の保護者同伴)

定 各100人(当日先着順)

¥ 各有料遊具利用料

赤ちゃんハイハイレース

時 ①▶3月28日(土) ②▶4月4日(土)
いずれも午前10時30分(午前10時から公園管理事務所前で受付)
※雨天の場合は、①は29日(日)、②は5日(日)に順延。

対 未歩行の赤ちゃんと保護者

定 各40人(当日先着順)

他 参加者に有料遊具利用券を進呈

回数券の販売

1000円分の回数券を購入した人に有料遊具利用券を2枚進呈。

時 4月1日(水)～5月10日(日)午前9時～午後4時30分(休園日を除く)

鯉のぼりにメッセージを書こう!

時 4月1日(水)～5日(日)午前10時～午後3時(鯉のぼりにメッセージを書くスペースがなくなり次第終了)

春休み企画「じゃんけん大会」

スタッフとじゃんけんをして勝った子に有料遊具利用券を進呈。

時 4月1日(水)～10日(金)午後3時・3時30分(4日(土)・5日(日)を除く)
※雨天中止。

対 小学生以下

定 各50人(当日先着順)

4月のレーザー加工機・3Dプリンター利用講習会

本講習会を受講すると、一般利用日にこれらの機器を使うことができます。

内時 レーザー加工機▶4月5日(日)・8日(水)午前10時～正午 3Dプリンター▶4月12日(日)・19日(日)午後2時～4時

※各回15分前から受付。

対 市内在住・在勤・在学の高校生以上でパソコンの基本操作が可能な人
※小中学生同伴での参加可。

定 各5人(先着順)

申 3月22日(日)午前9時～各開催日前日に市HPから申し込んでください

※右記QRコードから

市HPを参照できます。



場 文化センター (☎(76)1515)

衣浦東部保健所の相談・検査

場 衣浦東部保健所(刈谷市大手町)

歯科相談(予約制)

時 4月8日(水)午前9時～11時30分

申 事前に同所健康支援課(☎(21)9338)へ

こころの健康医師相談(予約制)

時 4月22日(水)午後2時～4時

申 事前に同所健康支援課(☎(21)9337)へ

エイズ・肝炎・梅毒検査

時 毎週(火)午前9時～11時(4月28日を除く)

※エイズ検査・梅毒検査は4月6日(月)・20日(月)午後6時～7時も実施。

問 同所生活環境安全課(☎(21)4797)

骨髄バンクドナー登録(予約制)

時 毎週(火)午前9時～11時(4月28日を除く)

申 事前に同所生活環境安全課(☎(21)4797)へ

検便・井戸水検査等(有料)

問 同所試験検査課(☎(21)9353)

アグリライフ支援センターの体験講座

①②共通事項

場 3月27日(金)までの午前8時30分～午後5時15分(月曜を除く)に電話か郵送(必着)又はファクス・Eメールで、催し名、代表者の住所・氏名・電話番号、参加人数(大人、子どもの人数)をアグリライフ支援センター(☎(92)6200/〒444-1201石井町辻原131-2/FAX(92)6122/agrilife@city.anjo.lg.jp)へ

※①はプランターの要・不要も記入してください。

※各QRコードからも申込可。

①ミニトマトプランター植付体験

プランターに2種類のミニトマトを植えま

す。植付後

は自宅で管理・収穫します。

時 5月9日(土)午前9時30分～11時

対 市内在住者

定 20組(定員を超えた場合は抽選)

¥ 1600円

※40ℓ(40cm×70cm×深さ25cm程度)のプランター持参の場合は900円。

②親子さつまいも植付・収穫体験

畑にさつまいもの苗を

5株程度植え付け、秋に

収穫します。

時 植付▶5月16日(土) 収

穫▶9月26日(土) いずれも午前9時

30分～11時(全2回)

対 市内在住の小学生以下と保護者

定 25組(定員を超えた場合は抽選)

¥ 500円



今月のケンサチメニュー

3月はなす・トマト

旬の農産物を食べて心も体もパワーアップ!

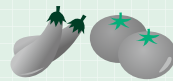
市役所食堂で地元産のなすやトマトを使用したメニューを販売します(レシピは右記QRコードを参照)。この日だけの特別メニューを食べて地産地消を实践しませんか。食堂はどなたでも利用できます。ぜひ、お越しください。

時 3月19日(木)午前11時～午後2時(なくなり次第終了)

内 特別メニュー▶なすの揚げ出し、トマトときゅうりの中華サラダ

他 毎月第4土曜日は「地産地消の日」です

問 農務課(☎(71)2233)



レシピ



地産地消について

マーメイドパレスの催し

場 マーメイドパレス (☎ 92) 7351)

マ マーメイド感謝祭 お菓子プレゼント

時 3月21日(土)午前10時

対 プールを利用した小学生以下

定 50人(当日先着順)

¥ 施設利用料

マ マーメイド感謝祭 BINGO大会!

ビンゴになった人に施設利用券を呈します。

時 3月22日(日)午後2時

対 プール利用者

定 100人(当日先着順)

¥ 施設利用料

申 午後1時50分から造波プール前でビンゴカードを配布

春 休み特別開館

通常、月曜日は休館ですが、3月30日(月)は下記のとおり開館します。

内 プール ➡ 午後1時～8時(最終入場は午後7時30分) トレーニングルーム ➡ 午前10時～午後9時(最終入場は午後8時30分)

光と影を楽しむシルエットアート・グラスアート展

「グラスアート夢の扉」会員が創ったシルエットアート・グラスアート作品を展示します。

時 4月15日(水)～19日(日)午前9時～午後5時(19日は午後3時まで)

場 丈山苑

¥ 入苑料(中学生以下は無料)

他 4月18日(土)午前10時・午後2時にシルエットアート製作体験会を実施(別途材料費1000円が必要)

問 丈山苑(☎ 92) 7780)

40歳からの介護予防『体力チェック&筋トレ講座』

時 4月24日(金)午前9時30分～11時30分
場 総合福祉センター

内 保健師による健康講話、体力測定(立ち上がりテスト・握力等)、自宅でできる簡単トレーニングの紹介

講 千原綾乃氏(スポーツインストラクター) 他

対 市内在住の40～64歳

定 25人(先着順)

持 運動のできる服装、飲料、タオル

申 3月24日(火)からの午前9時～午後5時(日/月を除く)に直接か電話で、市社会福祉協議会地域福祉課(総合福祉センター内/☎ 77) 7896)へ

マーメイドパレスの講座

①～⑤共通事項

場 各申込開始日からの午前10時～午後7時30分(休館日を除く)に電話でマーメイドパレス(☎ 92) 7351)へ

①女性のためのマットエクササイズ

時 4月3日(金)午前10時30分～11時30分
対 運動を始めようと思っている中高年の女性

定 8人(先着順)

¥ 500円(施設利用料込)

持 運動のできる服装、タオル、飲料(ペットボトル)、ヨガマット又は厚手のバスタオル

申 申込開始日 ➡ 3月24日(火)

②はじめてさんのゆったりヨガ

時 4月8日(水)午前10時30分～11時30分
講 磯谷美並氏(ヨガインストラクター)

対 18歳以上の女性

定 7人(先着順)

¥ 500円(施設利用料込)

持 運動のできる服装、飲料(ペットボトル)、ヨガマット又は厚手のバスタオル

申 申込開始日 ➡ 3月25日(水)

③日々の疲労をためないための健康お灸

時 4月9日(木)午前10時30分～正午
講 高橋裕子氏(鍼灸マッサージ師)

対 18歳以上の女性

定 5人(先着順)

¥ 1500円(施設利用料・材料費込)

持 膝・肘を出せる服装(スカート不可)

申 申込開始日 ➡ 3月25日(水)

④プールサイド・フラダンス

時 4月10日(金)～5月1日(金)の毎週(金)午前10時30分～11時30分(全4回)

講 レイピカケヤスコ氏(フラダンスインストラクター)

対 18歳以上の女性

定 10人(先着順)

¥ 2000円(施設利用料込)

持 運動のできる服装、タオル、飲料(ペットボトル)

※希望者にパウスカートのレンタル有(1回100円)。

申 申込開始日 ➡ 3月26日(木)

⑤プールサイドYOGA

時 4月21日(火)午前10時～11時

講 近藤恭子氏(ヨガインストラクター)

対 18歳以上の女性

定 10人(先着順)

¥ 500円(施設利用料込)

持 運動のできる服装(水着可)、飲料(ペットボトル)、ヨガマット又は厚手のバスタオル

申 申込開始日 ➡ 3月27日(金)

4月の移動児童館

時 場 1日(水)・15日(水) ➡ 東部公民館 3日(金)・17日(金) ➡ 高棚町公民館 いずれも午前10時～11時

内 乳幼児と保護者

問 子育て支援センター(☎ 72) 2317)

歩け運動・ランニング運動

お住まいの近くの会場で、1週間に1回、地域の皆さんと体力づくりをしませんか。気軽に参加してください。

時 4月5日(日)～10月25日(日)の毎週日曜日 歩け運動(約4km) ➡ 午前6時30分開始 ランニング運動(約5km) ➡ 午前6時開始

※開始時間が異なる会場有。事前に東祥アリーナ安城に問い合わせてください。

内 場 下表のとおり

歩け運動・ランニング運動実施会場	安城北部小学校/別所団地中央公園/西尾若一王子社(安城町)/東端町内会/JAあいち中央桜井支店
歩け運動実施会場	今池小学校/作野小学校/作野公民館/中部公民館/大山公園/赤松子ども広場/祥南小学校/高棚小学校/和泉町八斗時ちびっこ広場/明祥プラザ
ランニング運動実施会場	箕輪神明神社(箕輪町)

申 参加希望者は当日会場で指導員に申し出てください。出席票と参加者バッジを渡します

ハツ面山歩け運動

三河一向一揆の舞台である本證寺から桜が満開のハツ面山まで歩きます。

時 4月4日(土)午前9時30分～午後2時30分(雨天中止)

内 集合・解散場所 ➡ 本證寺(野寺町)

コース ➡ 集合場所～藤井城址～志貴野橋～ハツ面山(西尾市)～道の駅にしお岡ノ山(西尾市)～安正寺～解散場所 約8km

持 昼食、飲料、敷物、雨具等

他 車で来場する場合は、係員の案内に従って駐車してください。また、乗り合わせでの来場にご協力ください

ウ ゴーキングイベント年間予定

詳細は本紙でお知らせします。

かきつばた歩け運動	5月10日(日)
茶臼山ウォーキング	5月24日(日)
しょうぶ歩け運動	6月14日(日)
作手ウォーキング	9月27日(日)

問 東祥アリーナ安城(☎ 75) 3535)

申 申込方法等 **問** 問合せ先 ※なお、指定及び制限を設けない項目は記載していません。



催し・講座

2020となみチューリップフェア

市民交流都市の富山県砺波市で開催される国内最大級の花イベント。「チューリップでつなぐ 彩りの輪」をテーマに、300万本のチューリップが咲き誇ります。

時 4月22日(水)～5月5日(祝)

場 砺波チューリップ公園(富山県砺波市)

問 砺波市観光協会(☎0763<33>7666)

多肉植物の寄せ植え

時 4月4日(土)午前
9時・10時・11
時

※各回50分程度。

場 油ヶ淵水辺公園
桃の園休憩所
(碧南市油淵町)

定 各10人(先着順)

¥500円

持 汚れてもいい服装、タオル1枚、持ち帰り用の袋、エプロン(必要な人)

他 新小学3年生以下は保護者同伴

申 3月18日(水)からの午前9時～午後5時に電話で油ヶ淵水辺公園管理事務所(☎41>1515)へ

問 油ヶ淵水辺公園管理事務所、市公園緑地課(☎71>2244)



畑と友だちになろう

4月から来年3月までの1年をかけて、種まき、苗の植え付け、草取り、収穫と作物が採れるまでを体験します。

時 下表のとおり(全11回)

日程	内容
4月12日(日)	開講式、とうもろこしの苗植え、草取り、焼きそば作り
5月24日(日)	さつまいも・ピーナツの苗植え、草取り
6月28日(日)	じゃがいもの収穫、とうもろこしの収穫と試食、大豆の種まき、草取り
7月26日(日)	(午前)収穫したじゃがいもを使った料理、ところてん作り (午後)草取り
8月21日(金)	製菓工場見学
9月27日(日)	ピーナツの収穫、草取り
10月25日(日)	さつまいも・枝豆の収穫
11月22日(日)	豆腐用大豆の収穫
12月20日(日)	豆腐作り
2月14日(日)	エコクッキング
3月7日(日)	じゃがいもの種芋植え付け、修了式

※時間は午前10時～11時30分。

※7月26日は午後4時～5時也有。

※8月21日は午前10時～正午。

場 箕輪町地内の圃場等

対 市内在住の新小学3～6年生

定 20人(先着順)

¥4000円(クッキングの材料費等込)

申 3月20日(祝)～28日(土)にEメールで、住所・氏名(フリガナ)・学校名・学年・電話番号・保護者名をNPO法人の環ネットあんじょう畑クラブ(hiroshi.Furui@gmail.com)へ

問 人の環ネットあんじょう畑クラブ・古井さん(☎090<8135>4755)、市農務課(☎71>2233)

4月の土器づくり教室

弥生時代と同じ方法で土器作り。

時 1日(水)～4日(土)・7日(火)～10日(金)・14日(火)～17日(金)・28日(火)～30日(木)午後1時から(受付は午後2時まで)

対 小学4年生以上(小学3年生以下は保護者同伴で参加可)

場 埋蔵文化財センター(☎77>4490)

エコきちへ行こう

①～③共通事項

場 申 3月21日(土)から各講座開催日前日までの午前9時～午後5時(月を除く)に直接か電話で、柿田公園管理事務所エコきち(☎98>3784)へ

①葉っぱでスタンプ

時 4月4日(土)・5日(日)午前10時～11時30分

対 4歳以上(新小学1年生以下は保護者同伴)

定 各10人(先着順)

¥200円

持 汚れてもいい服、ぞうきん、帽子

②エコクラフトテープでティッシュケースカバーづくり

時 4月11日(土)午前9時30分～正午

講 社本祐加子氏

対 15歳以上

定 5人(先着順)

¥700円(材料費込)

持 洗濯ばさみ10個、ものさし(30cm)



③母の日ありがとうボードづくり

間伐材の板で、お母さんへのありがとうメッセージをつくろう。

時 4月12日(日)・18日(土)午前10時～11時30分

対 4歳以上(新小学1年生以下は保護者同伴)

定 各10人(先着順)

¥300円(材料費込)



今月の納税など

納付期限：3月31日(火)／口座振替日：3月31日(火)

▶国民健康保険税 第9期

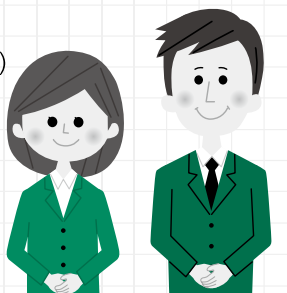
▶水道料金・下水道使用料(JR東海道本線以南)

▶下水道事業受益者負担金 第2期

▶保育園保育料 ▶公立こども園保育料

▶公立幼稚園授業料 ▶市営住宅家賃

▶児童クラブ育成料



ご寄附いただきました

12・1月分／受付順／敬称略

杉浦辰子、学校法人安城学園愛知学泉大学附属幼稚園、株式会社イトーヨーカ堂安城店労働組合、アイシン精機株式会社

パブリックコメント制度による意見募集の結果を公表

安城市図書館運営基本計画(案)に対し、下記のとおり意見が寄せられました。意見の内容と意見に対する市の考え方は、各閲覧場所又は市HPで閲覧できます。

時間閲覧期間→3月15日(日)～4月15日(水)の各施設開館時間

場閲覧場所→図書情報館(アンフォーレ本館内)、市民交流センター、文化センター、各地区公民館

意見数→19件(2人)

問アンフォーレ課 ☎(76)6111

公共下水道の使える区域が広がります

3月31日(火)から下記の区域で公共下水道が使えるようになります。

対象区域→尾崎町、北山崎町、高木町、大岡町、末広町、花ノ木町、横山町、箕輪町、福釜町、和泉町、東端町、桜井町及び姫小川町の各一部

これにより、公共下水道が使える区域は市全体で2418haになります。

問下水道課 ☎(71)2248

新たに使えるようになる区域の縦覧

時3月16日(月)からの午前8時30分～午後5時15分(土・日・祝、年末年始を除く)

場下水道課(市役所西庁舎)

下水道に接続をしてください

生活排水等による水質汚濁から自然を守り、清潔で快適な生活環境をつくるため、下水道が使える区域になったら、1日も早い下水道への接続をお願いします。下水道利用の際には、風呂・台所等の雑排水やし尿は下水道管に、雨水は今までどおり道路側溝等に、それぞれ分けて流す必要があります。

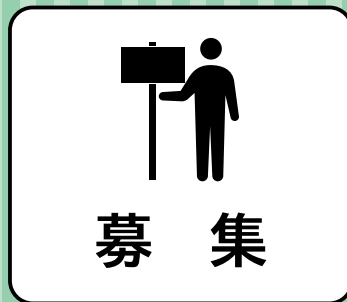
敷地内の排水管や排水ますは個人の所有物であり、個人の負担で施工が必要です。工事は、「安城市排水設備工事指定工事店」へ直接申し込んでください。※指定工事店の一覧は市HPで確認してください。

問使用料→下水道課経営係 ☎(71)2247 **排水設備工事**→同課排水設備係 ☎(71)2258 **下水道整備**→同課工務係 ☎(71)2248

申申込方法等

問問合せ先

※なお、指定及び制限を設けない項目は記載していません。



デンパークのスタッフ

①～③共通事項

内賃金→時給930円(土・日・祝は1030円)、通勤割増1日200円 **休日**→応相談

他面接時(受付時に指定)に顔写真付履歴書を持参してください。高校生不可 **申**3月25日(水)までの午前9時30分～午後5時(休園日を除く)に電話でデンパーク ☎(92)7111へ

※期限内に申し込みがない場合は、期限後も受け付けます。

①ゲートスタッフ

内職務内容→入園ゲートでのチケットの販売等 **勤務日時**→(土・日・祝)を基本とした午前9時15分～午後5時15分の内指定する時間(1日4～6時間程度)

定2人

②販売スタッフ

内職務内容→カフェ、雑貨屋、体験工房等店舗内でのレジや接客等 **勤務日時**→(土・日・祝)を基本とした午前9時～午後5時の内指定する時間(1日4～6時間程度)

定2人

③デンパーク館スタッフ

内職務内容→受付及び事務 **勤務日時**→(土・日・祝)を含む午前9時15分～午後5時15分の内指定する時間(1日4時間程度)

定1人

障害支援区分認定調査員(パートタイム)

内職務内容→障害者の障害支援区分を認定するための訪問調査等 **採用日**→随時 **勤務日時**→(月)～(金)のうち週3日以上、午前10時～午後5時 **報酬**→時給1350円(期末手当有。通勤距離によって通勤手当有) **選考**→面接

※採用後2カ月は研修期間。研修期間中は時給1010円。

対普通自動車免許を有し、簡単なパソコン操作ができる人。かつ、医療・看護・福祉等の資格を有している又は、障害者支援施設・介護施設等での実務経験が3年以上ある人

定若干名

申(月)～(金)午前8時30分～午後5時15分(祝を除く)に採用申込書と各種資格免許証の写し(有資格者のみ)を持って障害福祉課へ

※募集要項及び採用申込書は同課・市HPで配布。

問障害福祉課 ☎(71)2225

安城の食べ物・飲み物を味わうスタンプラリー参加店

対安城にゆかりのある飲み物を用いた乾杯の習慣を広め、地産地消を推進する乾杯条例の趣旨に賛同し、次のいずれかの条件を満たす市内飲食店

- 市内で生産された農畜産物を使った飲食メニューを提供できる
- 市内で製造された飲食メニューを提供できる

他参加特典として、店舗や商品の情報を安城市観光協会HP・SNS等に掲載するとともに、ステッカー等の広報ツールを無償提供。スタンプラリーは5月1日(金)から開催

申応募用紙を持参か郵送又はファクス・Eメールで安城市観光協会(〒446-8501住所不要/FAX(76)1184/shoko@city.anjo.lg.jp)へ

※応募用紙は同協会HP・市商工課等で配布。

※同協会HP(右記QRコード)からも申込可。



※3月31日(火)まで(郵送の場合、消印有効)に申し込んだ店舗は乾杯条例リーフレットに情報を掲載します。

問安城市観光協会(市商工課内) ☎(71)2235

特別養護老人ホームの設置運営者

内募集施設→特別養護老人ホーム(定員100人)1カ所

対令和4年度末までに整備を完了できる社会福祉法人又は新たに社会福祉法人を設立しようとする者

申4月1日(水)～5月15日(金)午前9時～午後5時(土・日・祝を除く)に応募申請書等を持って高齢福祉課へ

※募集要項・応募申請書等は市HPで配布。

問高齢福祉課 ☎(71)2290



お知らせ

大規模小売店舗立地法に係る届出書の縦覧

時 6月4日(木)までの開庁時間

店 店舗名称▶ザ・モール安城／大東町
縦覧内容▶大規模小売店舗を設置する法人の代表者の氏名変更及び小売業を行う法人の代表者の氏名変更

場 県商業流通課(☎052(954)6338)、市商工課(☎(71)2235)

令和2年度障害者福祉タクシー料金助成利用券の交付

4月1日(水)以降に利用できる、障害者の通院や外出にかかるタクシー料金助成利用券を1人1冊交付します。また、週2回以上かつ2カ月以上の通院が必要な人には、通院報告書の提出により2冊目を交付します。

①②③のいずれかを持っている人

- ①身体障害者手帳1～3級
 - ②療育手帳A・B判定
 - ③精神障害者保健福祉手帳1・2級
- ※いずれも自動車税、軽自動車税の減免を受けている人、安城市高齢者タクシー料金助成利用券の交付を受けている人を除く。

申 3月25日(水)からの午前8時30分～午後5時15分(土(日)祝を除く)に①～③のいずれかを持って障害福祉課へ

問 障害福祉課(☎(71)2225)

●安城市民憲章●

わたしたちは、

- *たがいに助け合い、住みよいまちをつくりましょう。
- *きまりを守り、良い習慣を育てましょう。
- *自然を愛し、きれいな水とみどりのまちをつくりましょう。
- *教養を高め、若い力を育てましょう。
- *健康で、明るく楽しい家庭をつくりましょう。

衣浦東部広域連合NEWS

■衣浦東部広域連合管内の火災・救急

令和元年中の出火件数は128件で、前年より8件減少しました(表1)。出火原因は放火の疑いが19件と最も多く、次いでたばこ14件、放火・こんろ各11件でした(表2)。救急出動件数は2万3308件、搬送人員は2万1715人で、それぞれ前年より155件、175人減少しています(表3)。

表1：火災件数等

種別	令和元年	平成30年
建物	73件	80件
車両	15件	12件
船舶	1件	0件
その他	39件	44件
計	128件	136件
焼損床面積	2,268㎡	2,606㎡
損害額	341,336千円	222,766千円
死者	1人	2人
負傷者	21人	20人

表2：出火原因別件数

原因	件数(件)
放火の疑い	19
たばこ	14
放火	11
こんろ	11
配線器具	6
その他	67

表3：救急出動件数・救急搬送人員

種別	救急出動件数(件)		救急搬送人員(人)	
	令和元年	平成30年	令和元年	平成30年
火災	90	109	15	19
自然災害	1	1	1	1
水難	11	12	1	3
交通事故	1,719	1,784	1,661	1,745
労働災害	215	242	211	237
運動競技	153	140	152	138
一般負傷	2,862	2,895	2,726	2,723
加害	74	102	66	81
自損行為	215	219	156	153
急病	16,173	16,191	15,082	15,129
転院搬送	1,642	1,642	1,644	1,661
医師搬送	33	4		
資機材搬送	1	2		
その他	119	120		
計	23,308	23,463	21,715	21,890

問 衣浦東部広域連合消防課(☎(63)0135)

■衣浦東部広域連合議会

令和2年第1回衣浦東部広域連合議会定例会が、2月14日に広域連合議場(刈谷市役所)にて開催されました。

議会では、一般質問の他、衣浦東部広域連合副長の選任をはじめ、令和元年度衣浦東部広域連合一般会計補正予算(第2号)、令和2年度衣浦東部広域連合一般会計予算の、計3件の議案が原案どおり可決されました。

●同意された人事(敬称略)

広域連合副長▶鈴木克幸(刈谷市副市長)

●令和2年度衣浦東部広域連合一般会計予算を原案どおり議決

歳入歳出総額は56億9000万円で、車両購入費及び施設改修費の減額により、前年度比4500万円、0.8%の減額となりました。今後も圏域の皆様の安全安心を守るため、消防活動の一層の充実を図ります。

〈歳入〉

科目	金額(千円)	内容
分担金及び負担金	5,589,545	構成市からの負担金
使用料及び手数料	26,732	消防関係許可の手数料等
国庫支出金	2	
県支出金	52	煙火消費許可事務等に係る交付金
財産収入	6,705	財産の貸付収入等
寄附金	1	
繰越金	50,000	前年度剰余金
諸収入	16,963	派遣職員負担金等
合計	5,690,000	

〈歳出〉

科目	金額(千円)	内容
議会費	2,297	広域連合の議会運営に必要な費用
総務費	218,283	連合事務所の維持管理、人事管理等の総務関係に必要な費用
消防費	5,244,103	消防署、消防車両、消防団、消防水利等に必要な費用
公債費	205,317	消防施設・設備整備の借入金償還費用
予備費	20,000	
合計	5,690,000	

問 衣浦東部広域連合総務課(☎(63)0131)

4月

健康ガイド

■保健センター(特に記載のあるものを除く) 他母子健康手帳交付、妊婦指導、各種相談はいずれも29日(祝)は休みます 申込みが必要な教室等は、各申込期間内の午前8時30分～午後5時15分(土)(日)(祝を除く)に直接か電話で保健センター(☎(76)1133)へ

妊婦・乳幼児

■母子健康手帳交付と妊婦指導

時(月)～(金)午前8時30分～正午
 対市内に住民登録のある妊婦
 対妊娠届出書、マイナンバー確認書類(妊娠届出書裏面を参照)
 他上記時間に来所できない場合は問い合わせてください



■パパママ教室べんきょう編(予約制)

出産前のこころの変化・歯の健康管理を学び、新生児のお世話体験をします。
 時26日(日)午前9時30分～正午頃(午前9時10分から受付)
 対妊婦とその家族等
 定40組(先着順)
 申込期間→3月23日(月)～4月21日(火)

■母乳準備のぶち講座(予約制)

産後に向け、授乳のポイント等について助産師が指導します。
 時15日(水)午前10時～11時(午前9時45分から受付)
 対市内に住民登録のある妊婦
 申込期間→3月19日(木)～4月10日(金)

■赤ちゃんサロン

おしゃべりや情報交換の場です。絵本の読み聞かせや手遊びの紹介もあります。
 時15日(水)午前9時～11時(出入り自由)
 対市内に住民登録のある6カ月未満の子と保護者



※4か月児・1歳6か月児・3歳児健診及び予防接種は個人通知します。通知書を紛失した人や健診を受けていない人は、連絡してください。
 ※4か月児健診時に配布している「ここから利用券」の使用期限は1歳の誕生日を含む月の末日です。予約が必要ですので早めに確認してください。

■ゴックン教室(前期離乳食)

離乳食の開始から2回食までの進め方を学びます。
 時場7日(火)・21日(火)→保健センター
 15日(水)→桜井福祉センター いずれも午後1時30分～2時30分頃(午後1時10分から受付)
 対4～6カ月児の保護者・家族等
 対母子健康手帳、赤ちゃん用の敷き物(バスタオル等。子と参加の場合)

■カミカミ教室(後期離乳食と歯の手入れ)

3回食から離乳完了までの流れと赤ちゃんの歯の手入れについて、試食と講義で学びます。
 時14日(火)・28日(火)午後1時30分～3時頃(午後1時10分から受付)
 対7～11カ月児の保護者・家族等
 対母子健康手帳、赤ちゃん用の敷き物(バスタオル等。子と参加の場合)

急病

①まずは、かかりつけ医
 ②休日夜間急病診療所(保健センター併設/☎(76)2022)

科目	診察日	受付時間
内科・小児科	(月)～(金)	午後8時～10時
	(土)	午後5時～9時
歯科	(日)・(祝)・年末年始(12月30日～1月3日)	午前8時30分～11時30分、午後1時～4時30分、午後5時30分～9時 ※午後5時30分～9時は内科・小児科のみ。

③救急医療情報センター(刈谷市/☎(36)1133/24時間受付)
 ④子ども医療電話相談 受付日時→毎日午後7時～翌日午前8時 電話番号→短縮番号#8000または(☎052(962)9900)
 ⑤八千代病院(☎(97)8111)、安城更生病院(☎(75)2111)

相談

■家族のためのこころホッと相談日(予約制)

うつ傾向にある家族に、どう接したらよいのか分からない等の悩みについて、臨床心理士が相談に応じます。
 時2日(木)午後1時～4時30分
 対精神科・心療内科に通っていないが、うつ傾向にあると思われる人(成人を優先)の家族
 定3人(先着順)
 申込期間→3月31日(火)

■スクスク子育て相談室(予約制)

育児・離乳食や栄養・歯等について、保健師・栄養士・歯科衛生士等が相談に応じます。
 時9日(木)・23日(木)午前9時～11時
 対4歳までの子と家族等
 申込期間→希望日の前日
 ※身長・体重計測のみの場合は予約不要。

■カラダいきいき栄養相談(一部予約制)

食生活についての相談に応じます。
 時8日(水)・22日(水)
 A(じっくり)コース→午前9時～11時30分
 B(かんたん)コース→午後1時～3時30分
 対20歳以上(家族の相談も可)
 定Aコース→2人(先着順)
 申込Aコースのみ要予約
 申込期限▶8日開催→4月7日(火) 22日開催→4月21日(火)

■思春期保健相談ルーム

思春期の体や性の悩みについて、思春期保健相談士が相談に応じます。
 時毎週(火)午後1時～5時
 対小学生～高校生と保護者
 他Eメール(shishunkiroom@city.anjo.lg.jp)での相談は随時受付

■保健師による保健相談

時(月)～(金)午前8時30分～正午、午後1時～5時

4月の相談窓口

各分野の専門職が相談に応じ、秘密は固く守ります。相談業務は正午～午後1時(消費生活相談員による消費生活相談は除く)、29日(祝)は休みます。

名 称	日時・予約期間・定員	対象	場所・予約・問合せ
弁護士による法律相談(※)	毎週金・15日(水)/午後1時～4時 要予約(予約期間→3月23日(月)～各相談日前日/先着各6人)	市内在住・在勤・在学者	場予 市役所相談室 (北庁舎1階/☎(71)2222) 予約受付 → 受付開始日のみ午前9時～午後5時15分。翌日以降は午前8時30分～午後5時15分
司法書士による法律相談	6日(月)・20日(月)/午後1時～4時 要予約(予約期間→3月23日(月)～各相談日前日/先着各6人)		
司法書士・土地家屋調査士による相続・登記・測量相談	8日(水)/午後1時～4時 要予約(予約期間→3月23日(月)～4月7日(火)/先着6人)		
行政書士による相続・遺言・契約等書類作成相談	14日(火)/午後1時～4時 要予約(予約期間→3月23日(月)～4月13日(月)/先着4人)		
行政相談	7日(火)・21日(火)/午後1時～4時/当日受付		
人権相談	2日(木)・16日(木)/午後1時～4時/当日受付		
市民相談	毎週月～金/午前8時30分～午後5時/当日受付		
女性相談	毎週水/午前10時～午後4時 予約優先(予約期間→3月23日(月)から/先着各5人)	市内在住・在勤・在学者	(※)弁護士による法律相談の受付について ・相談は、前期(4～9月)、後期(10月～3月)でそれぞれ一人一回まで。(同じ内容可) ・前日までにキャンセル・予約変更した場合は、予約日から2カ月間相談は受けられません。当日及び無断キャンセルの場合は、当該期間(前期・後期)内及び予約日から2カ月間、相談は受けられません。
外国人相談 窓 口 専 用 電 話	英語等13言語に対応/月～金/午前9時～午後5時/当日受付		
	英語等12言語に対応/専用電話→☎(71)2299 月～金/午前8時30分～午後5時15分		
税理士による税務相談	1日(水)/午後1時30分～4時 予約優先(先着8人)	市内在住者	場予 市役所相談室(北庁舎1階) 予 市民税課(☎(71)2213) 予約受付 → 午前8時30分～午後5時15分
宅地建物取引士による不動産・空き家相談	28日(火)/午後1時～4時 要予約(予約期間→3月23日(月)～4月23日(木)/先着4人)	市内に不動産及び空き家を所有する者	場予 市役所相談室(北庁舎1階) 予 建築課(☎(71)2241) 予約受付 → 午前8時30分～午後5時15分
消費生活相談員による消費生活相談	毎週月・火・水・金/午前9時30分～午後4時(受付は午後3時30分まで) 予約優先(予約期間→各相談日の1週間前から) 当相談を利用した人に限り、弁護士による消費生活相談を利用できます(毎月第4(火)午後1時～3時、要予約)。	市内在住・在勤・在学者	場予 消費生活センター(市役所さくら庁舎内/☎(76)7749) 予約受付 → 午前9時～午後5時(午前9時～9時30分、午後4時30分～5時は商工課(☎(71)2235)へ)
労働相談	9日(木)/午後1時～4時 要予約(予約期間→4月7日(火)まで/先着6人)	誰でも可	場予 市役所相談室(北庁舎1階) 予 商工課(☎(71)2235) 予約受付 → 午前8時30分～午後5時
職業相談・紹介	毎週月～金/午前9時～午後4時30分/当日受付	誰でも可	場問 市地域職業相談室(市役所さくら庁舎内/☎(71)0311)
内職相談	毎週金/午前10時～午後3時(受付は午後2時30分まで)/当日受付順(予約不可)	県内在住者	場問 市役所さくら庁舎 問 子育て支援課(☎(71)2229)
ひとり親家庭相談	毎週月～金/午前8時30分～午後5時15分/当日受付	市内在住者	場問 子育て支援課(☎(71)2229)
児童相談	毎週月～金/午前8時30分～午後5時15分/当日受付	市内在住で18歳未満の子をもつ保護者	場問 市子育て支援センター(☎(72)2317)
子育て相談	毎週火～金/午前9時～午後5時/随時受付	概ね3歳未満の子をもつ保護者	場問 二本木(☎(77)2774)、あけぼの(☎(97)2276)、さくら(☎(99)2100)、和泉(☎(92)8100) 子育て支援センター
乳幼児の子育て相談	毎週月～土/午前9時～午後5時/随時受付	市内在住・在勤・在学の義務教育を修了した15歳～39歳の人、その家族	場予 青少年の家(☎(76)3432) 予約受付 → 火～日 午前8時30分～午後5時15分
若者相談(不登校・ひきこもり等)	毎週水・4日(土)/午前10時～午後3時 要予約(予約期間→各相談日前日まで/先着各4人)	市内在住・在勤・在学の義務教育を修了した15歳～39歳の人、その家族	場予 教育センター相談室(☎(76)9674) 予約受付 → 午前9時～午後5時
教育相談	毎週月～金/午前9時～午後5時 毎週月～金/午前9時～午後5時 要予約(随時受付)	市内在住の小中学生及び保護者	場予 教育センター相談室(☎(76)9674) 予約受付 → 午前9時～午後5時
臨床心理士によるふれあい相談	毎週月～金/午前10時～午後5時(月)は午後6時まで 要予約(随時受付)		

※年金相談は3月をもって終了しました。

場 場所 **予** 予約先 **問** 問合せ先

第67回安城七夕まつり

安城七夕 親善大使

を募集します

第67回

安城七夕まつり

願いごと、日本一。

8月7日(金)・8日(土)・9日(日)

まちと人が熱く盛りあがる安城七夕まつり。

3日間の真夏の祭典ではさまざまなイベントと
多くのファンがあなたを待っています。



応募締切

5月6日(休)必着

募集要項

選出人数 応募資格

5人以内
満18歳以上で、1年を通して安城七夕まつりのPR活動が可能
な人。性別、既婚・未婚、居住地は問いません。
※5月17日時点で他のイベント活動等の任期中の人及び高校
生は不可。

主な活動

- 親善大使研修(5月29日(金)・31日(日)、6月4日(木)・7日(日)・
16日(火)・20日(土)及び23日(火)～26日(金)のうち指定された1日)
- PR表敬訪問及びキャンペーン活動(7月中、平日を含む20
日間程度)
- 第67回安城七夕まつり(8月7・8・9日)
- 安城七夕まつり以外の各種行事への参加(年間10回程度)

応募方法

申込書と申込書裏面の同意書に必要事項を全て記入の上、申
込日からさかのぼって6カ月以内に撮影した、本人が1人で
写る写真(カラー・L判)を郵送(必着)が持参で応募先へ。安
城七夕まつり公式HPからも申し込みできます。

応募先

〒446-8512 安城市桜町16-1 安城商工会議所内
安城七夕まつり協賛会事務局

審査

◎審査基準…安城七夕親善大使にふさわしく、健康で明るく
さわやかな人

表彰 その他

◎書類審査…合否は全ての人に通知します

◎面接審査…5月17日(日)午前10時～

会場：アンフォーレ

午前／第1次審査(非公開)

午後／第2次審査(公開)

※第2次審査は第1次審査通過者のみ。

※面接審査の際には、身分確認をします。

※審査に伴う一切の費用は自己負担です。

※審査の内容に関する問い合わせについては回
答できません。

賞金20万円+副賞

●合格者には、ユニフォーム等を用意します。また、研修や
PR活動に対して後日、手当を支払います。

●安城七夕親善大使の任期は、第68回安城七夕親善大使選出
日までとします。合格者は任期中、他のコンテスト等には
応募できません。

●申込書に虚偽記載、審査時に虚偽申告があった場合や、家
族・勤務先の同意が得られない等の場合は、合格決定後で
も合格を取り消す場合があります。また、合格取り消しの
場合は、賞金・副賞等を返却していただきます。

問合せ

安城七夕まつり協賛会事務局(安城商工会議所内／☎(76)
5175、市商工課(☎(71)2235))

くわしくは…安城七夕まつり公式HP www.anjo-tanabata.jp

安城七夕まつり

検索

【広報の表紙】

新型コロナウイルス感染症の影響により、市内小中学校は3月2日から休校と
なり、その前週の金曜日午後には、お道具箱や図工作品等を大きな袋に入れて持
ち帰る子ども達の姿が見られました。市内公共施設の一部は閉所、市のイベント
も軒並み中止や延期となっています。新型コロナウイルス感染症に関する最新情
報は、市HP「緊急・災害関連ニュース」の各ページをご確認ください。(広報広聴係)

【編集・発行】

安城市役所企画部秘書課広報広聴係 ☎0566(71)2202(直通)

〒446-8501 愛知県安城市桜町18-23

☎0566(76)1111(代表) FAX0566(76)1112

市HP <https://www.city.anjo.aichi.jp/> Eメール info@city.anjo.lg.jp

・広報あんじょうは、古紙を使用した再生紙と大豆油インキを使用しています。