



## 改元日(5月1日)に 婚姻届等受付の臨時窓口を開設します



### ■臨時窓口で行う業務

戸籍届出(婚姻、出生等)のみ受付します。これ以外の業務(転入・転出・転居届等の住民異動届、各種証明書発行、印鑑登録、マイナンバーカード関連業務等)は行いません。臨時窓口で受付した分の戸籍に関する証明書(戸籍謄本等)の発行は、5月14日(火)以降を予定しています。

- 日時 5月1日(祝)午前9時～午後5時  
※上記以外の時間は市役所宿直室で受付します。
- 場所 市民課(本庁舎1階)

### ■連休中の各種証明書の発行

4月27日(土)～5月6日(休)の連休中、各種証明書の発行・印鑑登録は、アンフォーレ本館1階の証明・旅券窓口センターで行います。

ただし、連休中に市役所で受付した戸籍届出の内容が反映された各種証明書(住民票等)の発行は、5月8日(休)以降になります。また、連休中に市役所で受付した戸籍届出の内容が反映された戸籍に関する証明書の発行は、5月10日(金)以降で、受付日より異なります。

問▶市民課(☎〈71〉2268)、証明・旅券窓口センター(☎〈71〉2266)

## 「良いきゅうりの日」に 地産地消を实践しよう!!

### ■安城産きゅうりを使ったメニューを提供します

4月19日は「良いきゅうりの日」です。市役所食堂で安城産のきゅうりを使ったメニューを提供するほか、プレゼントや販売も行います。この機会に安心・安全・新鮮な安城産の農産物で、地産地消を实践してみませんか。

市役所食堂は市職員以外も利用できます。ぜひお越しください。

- 日時 4月19日(金)午前11時～午後2時
- 場所 市役所食堂
- 提供メニュー  
I・K・O・T・Oランチ(棒棒鶏、きゅうりのピクルス、40食限定)  
レギュラーランチ(副菜…きゅうりのピクルス。20食限定)  
量り売り総菜コーナー(棒棒鶏、きゅうりのピクルス。無くなり次第終了)

### ◆安城産きゅうりをプレゼント!

右記のメニューを当日食堂

で注文した人に、先着で安城産きゅうりをプレゼント!

プレゼントするきゅうりは市場に出回る量が少ない「摘果マン」です。漬物や丸かじりにぴったりな小さいサイズのきゅうりで、味が濃くおいしいですよ。

- 方法 メニュー購入時に引換券をお渡しします。プレゼント引換場所(食堂内)できゅうりと交換してください
- 定員 50人(先着順)

### ◆安城産きゅうりを販売します

当日は、JAあいち中央が食堂内できゅうりの販売を行います。

きゅうりを使ったレシピも配布します。新鮮なきゅうりをぜひお買い求めください。



問▼農務課  
(☎〈71〉2233)

### 副市長に 三星元人氏を選任



三星元人氏

3月31日で退任した浜田実副市長(高浜市/64歳/6年間在職)の後任として、三星元人氏(桜井町/59歳/前安城市市民生活部長)を選任し、市議会3月定例会で同意されました。任期は4月1日から4年間です。

### ◆三星元人氏略歴

- 昭和57年3月 愛知大学法経学部卒
- 昭和57年4月 安城市役所勤務
- 平成22年4月 南明治整備課主幹
- 平成23年4月 南明治整備課長
- 平成26年4月 総務部次長
- 平成28年4月 市民生活部長

問▼人事課  
(☎〈71〉2203)

8月2日(金)～4日(日)  
第66回安城七夕まつり

ボランティア・出演者大募集!

「見る七夕」から「参加する七夕」へ。今年も「市民参加」を進めるため、様々なボランティアや発表の場を用意しました。家族、友人、仲間とワイワイ楽しみながら、七夕まつりを大いに盛り上げ、最高の思い出を作りましょう。

● 募集内容 下表のとおり



● 応募方法 申込用紙に必要事項を記入し、持参か郵送(必着)・ファクス・Eメールで、各申込期限までに商工課(〒446-8501住所不要 / FAX(76)11884 / shoko@city.anjo.lg.jp)へ

※申込用紙は同課・同まつりHPで配布。

※⑥のみ問合せ・申込みは電話かEメールで安城七夕まつり協賛会事務局(安城南工会議所内 / ☎(76)5175 / info@anjo-cci.jp)へ。

※⑧⑨の重複申込不可。  
※⑧⑨は政治・思想・宗教等の活動及び営利目的の活動は不可、申込多数の場合は抽選。

募集ボランティア一覧

名称	内容	対象	申込期限
① ごみかご管理	まつり会場内のごみかごの管理(ごみ袋の交換やごみの分別)  安城七夕まつりの代表的なボランティアです	高校生以上(20歳以上の責任者同伴の中学生以下も可)	5月31日(金)
② ごみ拾い	まつり会場内のごみ拾い		
③ 名物竹飾り作成	皆で一つの七夕竹飾りをデザイン・作成		
④ 願いごと関連イベント運営	まつりのキーワード「願いごと、日本一。」に関連した催しの企画から当日の運営まで	高校生以上(20歳以上の責任者同伴の中学生以下も可)	
⑤ ガイド	案内所等でのプログラム配布や会場案内等		
⑥ きーぼーサポート	きーぼーに付き添ってまつりのPR、各種イベント出演、写真撮影時のきーぼーの介添え、ブースでのきーぼーグッズ販売等 	18歳以上40歳未満の個人	6月28日(金)

参加者募集イベント等一覧

名称	内容	対象	申込期限
⑦ オリジナル竹飾り	くす玉・吹き流し・短冊等を作成。竹の提供や材料の一部補助、アドバイスが受けられます	市内の学校・事業所・グループ等	5月10日(金)
⑧ 各種イベント(ステージ・パレード)	まつり会場内の指定場所でのダンスや演奏等の出演(1団体30分程度)	20歳以上が責任者を務める団体(パレードは主な出演者が高校生以上で構成される団体に限る)	
⑨ TANABATA Band Festival(LIVEイベント)	1団体30分程度のバンド演奏のステージ 日程→8月3日(出)	不問(中学生以下は20歳以上の責任者が必要)	5月17日(金)
⑩ 企業・団体協賛ステージ	駅前ステージを1団体あたり1時間運営(協賛金10万円) 日時→8月3日(出)午後5時～6時・午後6時～7時、4日(日)午後6時～7時	企業・団体	

問▼安城七夕まつり協賛会事務局(市商工課内) ☎(71)2235

# 予防接種のお知らせ

## ■子どもの定期予防接種

●回数等 表1のとおり

●持ち物 予診票兼接種券、母子健康手帳等

●申込み 対象者には表1の通知時期に接種券を送付します。通知に記載の医療機関で事前に予約してください

## ■高齢者の肺炎球菌定期予防接種

●対象

●心臓・じん臓・呼吸器の機能、又はヒト免疫不全ウイルス(HIV)による免疫機能の障害(身体障害者手帳1級)のある60歳以上65歳未満の人

●4月2日～来年4月1日に65・70・75・80・85・90・95・100歳になる人で、肺炎球菌ワクチン(ニューモバックスNP)の予防接種を受けたことがない人

●個人負担金 2500円

●持ち物 予診票兼接種券

●申込み 対象者には4月中に接種券を送付します。通知に記載の医療機関で事前に予約してください。接種期限は2020年3月末です

## ■県広域予防接種

市内で定期予防接種の接種が困難な場合、県内の医療機関で接種できます。医療機関に確認の上、希望日の2週間前までに保健センターへ申請してください。

## ■ロタウイルスの任意予防接種費用助成

●回数等 表2のとおり

●持ち物 予防接種費用助成券・母子健康手帳等

●申込み 対象者には助成券を送付します。通知に記載の医療機関で事前に予約してください

## ■風しん抗体検査・予防接種費用助成

妊娠希望者やその夫、妊婦の夫を対象に風しんの抗体検査・予防接種費用を助成します。詳細は市HPを確認してください。下記QRコードから市HPを参照できます。



## 問▼保健センター

(☎76)1133

表1 子どもの定期予防接種一覧(市内実施医療機関での個別接種)

予防接種名	間隔・回数	対象	通知時期	
Hib(ヒブ)	27日以上の間隔で3回、3回目から生後7カ月以降に1回(全4回)	生後2カ月以上5歳未満(生後7カ月以降で接種開始の場合は回数が異なる)	生後2カ月頃(4回目は1歳頃)	
小児の肺炎球菌	27日以上の間隔で3回、1歳以降に1回(全4回)			
B型肝炎	27日以上の間隔で2回、1回目から139日以上あけて1回(全3回)	1歳未満	生後2カ月頃	
四種混合(ジフテリア・百日せき・破傷風・ポリオ)(※1)	1期初回	生後3カ月以上7歳6カ月未満	生後3カ月頃	
	1期追加		初回(3回)終了から1年後	
BCG	1回	1歳未満	生後3カ月頃	
麻しん風しん混合	1期	1歳以上2歳未満	1歳頃	
	2期	小学校就学前1年間	対象となる年の4月、5月	
水痘(すいとう)	6～12カ月の間隔で2回	1歳以上3歳未満	1歳頃	
日本脳炎	平成19年4月2日以降生まれ	1期初回	生後6カ月以上7歳6カ月未満(※2)	3歳1カ月頃
		1期追加		初回(2回)終了から1年後
		2期	9歳以上13歳未満	小学4年生の4月
	平成19年4月1日以前生まれ	1期初回	20歳未満	希望者のみ。要申込
		1期追加		初回(2回)終了から1年後
		2期		1期接種後(※3)
二種混合(ジフテリア・破傷風)	2期	11歳以上13歳未満	小学6年生の5月	
ヒトパピローマウイルス(子宮頸がん)	初回、初回から1・2カ月の間隔で1回、初回から6カ月の間隔で1回(全3回)	小学6年生以上高校1年生以下相当の女性	希望者のみ。要申込	

※1 平成24年7月以前に生まれた人は「三種混合(ジフテリア・百日せき・破傷風)」と「ポリオ」。

※2 平成19年4月2日～平成21年10月1日生まれの人は、1期未接種分を9歳から13歳未満で接種できる特例対象者です。

※3 平成31年度は、平成17年4月2日～平成18年4月1日生まれの未接種者に通知予定です。

表2 ロタウイルスの任意予防接種一覧

予防接種名	間隔・回数	対象	助成額	
ロタウイルス	ロタリックス	4週間以上の間隔で2回	6～24週(生後2カ月頃に通知)	1回4500円
	ロタテック	4週間以上の間隔で3回	6～32週(生後2カ月頃に通知)	1回3000円

## 地震対策補助制度 木造住宅の無料耐震診断・耐震改修費補助

制度	補助内容
① 木造住宅無料耐震診断	住宅の耐震性を数値で判定し、耐震改修の概算工事費を提示
② 木造住宅耐震改修費補助(一般型)	無料耐震診断(①)の判定値が0.7未満のものを1.0以上(判定値が0.7以上1.0未満の場合は、0.3加算した数値以上)にする改修工事費の補助 補助額→上限120万円(対象経費が上限を下回る場合は当該経費額)
③ 木造住宅耐震改修費補助(簡易型)	無料耐震診断(①)の判定値が1.0未満のものを0.1加算した数値以上にする改修工事費の補助 補助額→対象経費の2分の1(上限30万円)
④ 木造住宅耐震シェルター等整備費補助	無料耐震診断(①)の判定値が1.0未満で、身体障害者手帳等所持者又は65歳以上の人が居住する住宅に、耐震シェルター又は防災ベッドを設置する工事費の補助 ※対象となる装置については問い合わせください。 補助額▶耐震シェルター→上限30万円 防災ベッド→上限15万円 いずれも対象経費が上限を下回る場合は当該経費額



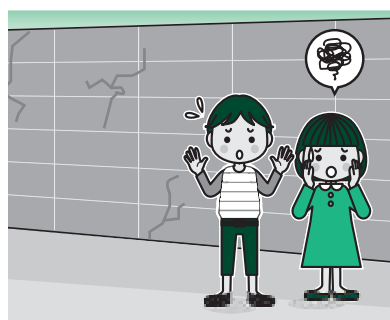
●補助内容 左表のとおり  
●対象住宅 昭和56年5月31日以前に着工された2階建て以下で、在来軸組構法又は伝統構法の木造住宅(プレハブ、ツーバイフォー等の特殊工法を除く)  
※非木造住宅に対する改修費補助制度もあります。詳細は問い合わせてください。

※補助金交付決定前に改修工事に着手している場合は、交付できません。  
●申込み 12月27日(金)までの午前8時30分〜午後5時15分(土)(祝を除く)に、左表の①↓申込書 ②③④↓補助金交付申請書とその他必要書類(詳細は市HPで確認してください)を持って建築課へ

☎▼建築課  
(☎71)2241

※①のみファクス(☎77)0010)での申込み可。  
※予算額を超えた時点で受付を終了します。  
※補助金交付申請書等は、同課・市HPで配布。

## ブロック塀等撤去、生垣等設置の補助制度



◆ブロック塀等撤去費補助  
●対象 コンクリートブロック、レンガ、大谷石等の組積造の塀で、地盤面からの高さが1m以上のもの  
●申請できる人 ブロック塀等の所有者又は所有者の同意を得た者  
●申請できる工事 2020年2月末日までに既存ブロック塀の撤去を完了するもの  
●補助金額  
●通学路に面するもの↓撤去費の4分の3(上限↓1mあたり7500円又は総額15万円)  
●公共施設の敷地又は道路に面するもの↓撤去費の2分の1(上限↓1mあたり5000円又は総額10万円)

●申請の流れ 交付申請↓工事着手↓工事完了↓実績報告書提出↓補助金額確定↓補助金交付  
※必ず撤去工事に着手する前に申請してください。  
●申込み 2020年2月14日(金)までの午前8時30分〜午後5時15分(閉庁日を除く)に、必要書類を持って建築課へ  
※必要書類等の詳細は建築課(☎71)2241)に問い合わせてください。  
※予算額を超えた時点で受付を終了します。  
◆生垣等設置奨励補助  
●対象経費 苗木、植栽土、生垣用資材等に類するもの  
●補助金額 対象経費の2分の1  
●上限額  
●市街化区域に設置する場合 ↓6万円  
●市街化調整区域に設置する場合 ↓4万円  
※詳細は公園緑地課(☎71)2244)に問い合わせてください。  
※予算額を超えた時点で受付を終了します。

# スマートハウス機器・次世代自動車等の購入補助

●補助事業・補助内容・補助金額 下表のとおり

●補助対象 ①↓申請日の15日後～2020年3月31日(火)に、各システムを自ら居住する市内の住宅に設置又は、システム付きの住宅を購入する人 ②↓市内在住者又は市内に事業所等をする事業者

●注意事項 補助金交付決定前に工事着手している場合は交付できません(②を除く)

●申込み ①↓2020年2月28日(金) ②↓2020年3月31日(火)までの午前8時30分～午後5時15分(休日を除く)に申請書類を持って環境都市推進課へ ※申請書類は同課・市HPで配布。記載以外にも要件があります。詳細は市HPを確認してください。 ※予算額を超えた時点で受付を終了します。

問▼環境都市推進課 (☎)71-2206

補助事業	補助内容	補助金額
① スマートハウス普及促進補助金	住宅用太陽光発電システム※	2万円×太陽電池モジュールの最大出力値(kW) 上限→8万円
	家庭用燃料電池システム	機器費・設置費の5% 上限→10万円
	家庭用リチウムイオン蓄電池システム	機器費・設置費の5% 上限→1万円
	HEMS(家庭用エネルギー管理システム)	機器費・設置費の5% 上限→5万円
太陽熱機器設置補助金	住宅用次世代自動車充電システム	機器費・設置費の5% 上限→8万円
	太陽熱温水器	1万円×集熱部の総面積(m <sup>2</sup> ) 上限→8万円
② 次世代自動車購入費補助金	太陽熱高度利用システム	1万3000円×集熱部の総面積(m <sup>2</sup> ) 上限→10万4000円
	燃料電池自動車	一台30万円
	プラグインハイブリッド自動車・電気自動車・超小型電気自動車	一台5万円

※ HEMS(ハムス)及び蓄電池、又はHEMS及び充電システムと同じ年度での設置・申請が必要。

# 柿田公園管理事務所「エコきち」がオープンします

■柿田公園管理事務所「エコきち」オープニングイベント

柿田公園管理事務所「エコきち」での環境学習事業が5月6日(休)からいよいよ始まります。ぜひ遊びにきてください。

●開催日 5月6日(休)

●時間・内容

午前10時

●開館の挨拶、テープカット

午前11時～午後3時

●メッセージボード作成(メッセージを書いた人に粗品を進呈)

●間伐材積み木にお絵描き体験(1個50円)

■「エコきち」とは

環境について学ぶ講座、エコ工芸やエコ料理、展示等を体験したり楽しんだりできる施設です。市民団体や企業等と連携し、環境活動や環境について考えるきっかけづくりに取り組んでいます。

●場所 里町4-12-4(柿田公園南東に隣接)

●電話番号 ☎(98)3784

■エコきちのイベント

①～④共通事項

●申込み 4月20日(土)～各開催日前日午前9時～午後5時(月を除く)に直接か電話又は、講座名、住所・氏名・年齢・電話番号・参加人数をファクスでエコきち(☎・FAX)98-3784へ

①ヒトツバタゴ(別名なんじやもんじや)を見に行こう

●ごみ拾いをしながら柿田公園から北部小学校へ向かい、市の文化財に指定されたヒトツバタゴを見学します。

●日時 5月6日(休)午前11時～正午

●集合場所 エコきち受付

●定員 40人(先着順)

●持ち物 歩きやすい靴・服装、帽子、軍手・ビニール手袋等、飲料

②環境サロンの日時 5月10日(金)午後1時30分～3時

●内容 自然栽培、春の作付けについて話し合います

●講師 神谷輝幸氏

●対象 18歳以上

●定員 10人(先着順)

●持ち物 筆記用具

●費用 200円(資料代)

③多肉植物のペットボトル寄せ植え

●日時 5月11日(土)午前10時～11時30分

●講師 大橋輝美子氏

●対象 4歳以上の子と保護者

●定員 10組(先着順)

●費用 300円(材料費込)

④エコ料理(野草たこやき)

●日時 5月12日(日)午前10時～11時30分

●内容 野草を入れたたこ焼きを焼こう

●講師 古居敬子氏

●対象 4歳以上の子と保護者

●定員 10人(先着順)

●費用 1人300円(材料費込)

●持ち物 エプロン、三角巾、マスク、ふきん、箸、皿、飲料

問▼「エコきち」

(☎)98-3784

市環境都市推進課

(☎)71-2206