

広報

2.15

2019 No.1923

幸せつながる健幸都市

あんじょう



みんなの凧、天高くあがれ！

第16回安城凧あげ大会(1月27日、小川天神川原緑地)にて

あんじょう



目次

催し・講座

若者支援のシンポジウム	4
まちなか産直市	6
平成30年度市民活動補助金交付事業	6
公開成果報告会	
歴史博物館の催し	6
ケンサチ・ラジオ体操会	6
レーザー加工機・3Dプリンターで	6
ものづくりを楽しもう	
図書情報館へ行こう	6
昭林モーニングコンサート	7
市民ギャラリーの催し	7
デンパーク内の安城農林高校実習梅園を	7
開放します！	
デンパーククラブハウスの体験教室	7
3月の移動児童館	7
3月の土器づくり教室	7
堀内公園の催し	7
障害者就労支援講演会	8
衣浦東部保健所の相談・検査	8
アンフォーレ・サンデーサイエンス講座	8
交通安全市民大会	8
平成記念「和の折紙展」	8
エコきち閉館イベント	8
ほっと一息サロン(親の学習会)	8

お知らせ

妊産婦・赤ちゃん向けのサービスを	4
利用しましょう	
パブリックコメント制度による	4
意見募集の結果を公表	
高等学校修学のための奨学金制度	5
不妊治療等助成制度の申請は3月20日(水)まで	5
今月の納税など	8
平成31年度の学校施設利用団体登録を受付	9
ご寄付いただきました	9
第3子以降の小中学校給食費無料化申請を受付中	9
全国一斉情報伝達試験のお知らせ	9
安城市地域職業相談室の開設時間を変更します	9
3月の健康ガイド	10
3月の相談窓口	11

募 集

「願いごと、日本一。」のまつりを	3
一緒に創りませんか	
児童支援員	5
臨時保健師	9
環境クリーンセンター臨時職員	9
教育委員会臨時看護師	9

裏表紙

市民ギャラリー企画展 素材と造形美の融合

● 安城市民憲章 ●

わたくしたちは、

- * たがいに助け合い、住みよいまちをつくりましょう。
- * きまりを守り、良い習慣を育てましょう。
- * 自然を愛し、きれいな水とみどりのまちをつくりましょう。
- * 教養を高め、若い力を育てましょう。
- * 健康で、明るく楽しい家庭をつくりましょう。

「安城市 LINE」友だち募集中!!

友だち登録をした人に、市からのお知らせやイベント情報等を配信しています。LINE アプリの「友だち追加」から、下記のいずれかの方法で友だち登録ができます。

- ID 検索で @anjo_city と入力
- 右記 QR コードを読み取る



広報の表紙

自作の凧で参加することがルールとなっている安城凧あげ大会。当日は、子どもから大人まで170の個人・団体が参加しました。桜井凧の伝統的なモチーフである「福助」をはじめ、様々なデザインの凧や連凧、桜井地区の町内会が制作した大凧等、個性豊かな凧が勢揃い。参加者の皆さんは気まぐれな冬の凧にも負けず、凧が落ちないよう糸の持ち方を変えたり、走って引っ張ったりするなど、それぞれ工夫をしながら自慢の凧を空高くあげていました。(松浦)

◆本紙2月1日号16ページ「文化センターの催し」に誤りがありました。お詫びして訂正します。

「プラネタリアムリニューアル記念講演会」表中 3月9日(土)の内容 正➡続々見つかる「第二の地球」候補 誤➡続々見つかる「第二の宇宙」候補

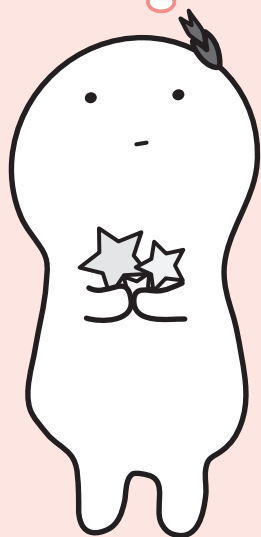
「願いごと、日本一。」のまつりを 一緒に創りませんか

毎年100万人以上が訪れる、安城の夏の風物詩「安城七夕まつり」。今年は8月2日(金)～4日(日)に開催します。安城七夕まつり協賛会では、今年の七夕まつりを盛り上げる催し等を募集し、事業にかかる経費の一部を補助します。



※写真は昨年のまつりの様子です。皆さんのアイデアあふれる事業をお待ちしています。

みんなで
楽しい七夕まつりを
つくろう！



●補助対象事業 次の全てに該当する事業

- 多くの来場者が見込まれたり、来場者のおもてなしにつながったりするもの
 - 熱中症対策の徹底等、参加者や来場者の安全に配慮したもの
 - 市の補助金等の交付を受けていないもの
- ※政治・宗教を目的とするもの及び公の秩序を乱すおそれのあるもの等は対象外。

●補助金の額 事業経費の3分の2の額～全額(上限50万円)

※事業内容により補助率が異なります。

※人件費・飲食費・団体の運営経費等は対象外。

●提出書類 申請書、実施計画書、収支予算書、個人・団体概要書

※申請書等は安城七夕まつり公式HP、同協賛会事務局(商工課内)にて配布。

●提出方法 3月8日(金)までの午前8時30分～午後5時15分(土)を除く)に提出書類を持参か郵送(必着)で安城七夕まつり協賛会事務局(〒446-8501住所不要)へ

●その他 事業の実施時間、場所等の詳細は安城七夕まつり公式HP掲載の「第66回安城七夕まつり公募トライアル事業」募集ページを確認してください

妊産婦・赤ちゃん向けのサービスを 利用しましょう

■妊娠したら早期に母子健康手帳を受け取り、妊婦健診を定期的に受けましょう

妊娠に気づいたら医療機関で妊娠届出書をもらい、早めに保健センターで母子健康手帳を受け取りましょう。母子健康手帳と一緒に、妊婦健診の受診票等も渡します。受診票を使って定期的に妊婦健診を受け、おなかの赤ちゃんの成長と、妊娠のからだところの健康を守りましょう。

●助産所や県外医療機関で受診する場合 医療機関等で健診費用を支払った後、保健セ

ンターで助成申請をしてください

●転入の場合 転入前の市区町村で交付された受診票は、本市では使用できません。保健センターで本市の受診票と交換してください

●転出の場合 本市の受診票は使用できません。転出先の市区町村で相談してください

■出生体重が2500g未満のときは連絡を

母子健康手帳交付の際に配布した「低体重児届出書」に記入の上、速やかに保健センタ

ーへ提出してください。

■こんにちは赤ちゃん訪問

看護師・保健師が自宅を訪問し、子育てに関する不安や悩みの相談を受けます。また、子育て情報誌を渡します。子育ての不安は、身近な経験者や保健センターへ相談しましょう。

●対象 生後4カ月未満の赤ちゃんがいるすべての家庭

■新生児聴覚検査を受けましょう！

言葉の発達を促すために、生まれてすぐに聴覚検査を受けることが大切です。

「お誕生記念ここから健康事業」の全員サービスとして、検査に要した費用は、赤ちゃん1人につき5000円(税込)を限度に助成します。

●申請 児が1歳になるまで申請できます。まだ申請をしていない人は、早めに申請してください

パブリックコメント制度による意見募集の結果を公表

■共通事項

●各結果の閲覧期間 2月20日(水)～3月21日(水)の各施設開館時間

●閲覧場所 保健センター、文化センター、各地区公民館、図書情報館、市民交流センター、青少年の家、市体育館、社会福祉会館
※市HPでも閲覧可。

■第2次健康日本21安城計画改訂版(案)

意見は寄せられませんでしたが。

■いのちを支える安城計画(安城市自殺対策計画)(案)

11件(2人)の意見が寄せられました。意見の内訳は次のとおりです。

- 数値目標に関する意見 ↓ 1件
- 基本施策に関する意見 ↓ 9件
- 計画の進捗管理、評価に関する意見 ↓ 1件

若者支援のシンポジウム

安城市の若者支援の現状と今後を考える

近年、若者をとりまく環境は大きく変化しています。非行・問題行動といった課題に加えて、不登校・ニート・ひきこもり等の困難を抱える若者の問題も深刻さを増し、国からも各自治体における若者支援の取組みが促されています。

そこで、困難を抱える若者支援に関する本市の取組みの現状と、今後の取組みについて知っていただくために、若者支援シンポジウムを開催します。困難を抱える若者の問題について、一緒に考えてみませんか。

- 日時 3月16日(土)午後1時30分～4時
- 場所 文化センター
- 定員 150人(当日先着順)
- 問合せ 青少年の家

マタニティマークを知っていますか？



保健センターでは、母子健康手帳の交付時に、マタニティマークのストラップを配布しています。バッグ等に付けることで、周囲の人に妊婦であることを知らせるものです。

このマークを見かけたら、思いやりある対応をお願いします。

☎(76)1133
問▼保健センター

☎(76)1133
問▼保健センター

☎(76)3432
問▼問合せ 青少年の家

高等学校修学のための 奨学金制度

経済的理由により修学が困難な人を対象とした奨学金制度です。

- 対象** 市内在住で、次の全てに該当する人
- 経済的理由により修学が困難
- 高等学校(定時制課程及び通信制課程を含む)又は中等教育学校の後期課程に在学している(平成31年度入学の人も可)
- 学力優秀(学習成績の評定を全履修科目について平均した値が3.2以上)
- 他の奨学金を受けていない

必要書類(★印の書類は学校が作成)	
1	奨学金申請書
2	推薦書(★)
3	家庭状況調査書
4	奨学金振込口座申出書
5	戸籍謄本
6	住民票(※1)
7	保護者の平成31年度市民税・県民税課税証明書(※2)
8	平成30年度の成績証明書(★)
9	在学証明書(★)
10	合格通知書の写し(平成31年度入学の人のみ)

※1: 世帯員に単身赴任等で住所地が安城市でない人がいる場合のみ、その住所地の住民票を提出(本籍及びマイナンバーの記載は不要、続柄記載は必要)。

※2: 保護者に平成31年1月1日現在の住所地が安城市でない人がいる場合のみ、その住所地の証明書を6月28日(金)までに提出。収入がない場合は非課税証明書を提出してください。証明書は6月頃から取得可能です。

問▼教育委員会総務課
(☎71)2253

●**奨学金金額** 月額9000円(1年分を2回に分けて給付。返還不要)

●**申込み** 3月1日(金)～29日(土)(例を除く)午前8時30分～午後5時15分に、左表の必要書類を持って各申込先へ

●**申込先・申請書等配布場所** 市内の中学校に在学している人↓在学している中学校 高等学校等又は市外の中学校に在学している人↓教育委員会総務課(教育センター内)

児童支援員を募集します

●**職務内容** 児童クラブを利用する児童に対する遊びや生活の指導

●**勤務開始日** 4月1日

●**賃金** 時給1160円(無資格者は時給1020円)
※通勤割増1日200円。

●**勤務日時** 午後1時～7時及び午後2時～7時で週3～5日(日)休み、(土)は交代勤務。学校休業日は午前7時30分～午後7時の間で交代勤務)

●**対象** 有資格者↓保育士・社会福祉士の資格が教員免許を有する人又は3月までに取得見込みの人 無資格者↓18歳以上高校生不可)



●**定員** 15人程度

●**申込み** 2月15日(金)～3月8日(金)午前9時～午後5時(土)(日)を除く)に申込書又は顔写真付履歴書と、有資格者は資格証等を持ち、子育て支援課(あんぱく内)へ

※申込書はあんぱく、市HPで配布。

問▼あんぱく
(☎72)2319

不妊治療等助成制度の申請は 3月20日(水)まで

●**対象期間** 平成30年3月～平成31年2月の診療分

●**対象診療** 不妊検査、治療の効果を確認するための検査、一般不妊治療、人工授精

※継続する2年間が助成対象

●**対象者** 夫又は妻のどちらかが市内在住で、夫婦ともに健康保険に加入しており、医師に不妊治療の必要があると認められた妻の年齢が43歳未満(治療開始時)の法律上の夫婦

婦

●**助成額** 1夫婦1年度につき自己負担額の2分の1の額(上限額5万円)

●**申請** 3月20日(水)までの月(金)午前8時30分～午後5時15分、又は3月10日(日)の午前9時～正午に、申請書類等一式・領収書原本・健康保険証(夫婦分・印鑑(夫婦分)等)を持ち、保健センターへ

※必要書類の詳細は市HPを

参照してください。

※申請書類は、同センター、市HP、市内関係医療機関で配布。

※医療機関の証明書の発行には時間がかかります。余裕をもって準備をしてください。書類不備の場合は受付できません。

問▼保健センター
(☎76)1133

まちなか産直市

- 時** 2月23日(木)午前9時から(商品がなくなり次第終了)
- 場** 碧海信用金庫本店前(御幸本町)
- 内** 愛知県農村生活アドバイザーによる地元産野菜の販売・調理法のアドバイス、食育紙芝居の上演(10時30分から上演予定)
- 問** 農務課(☎71)2233)

平成30年度市民活動補助金交付事業公開成果報告会

- 時** 3月2日(木)午前9時30分～正午
- 場** 市民交流センター
- 内** 報告会、報告に関するワークショップ
- 講** ファシリテーター→市民協働サポータークラブ
- 定** 30人(当日先着順)
- 問** 市民協働課(☎71)2218)

歴史博物館の催し

場 歴史博物館(☎77)6655)

歴博福よせ雛

企画展「江戸の愉しみー安城の相撲・芝居ー」にちなんで福よせ雛をエントランスホールに展示しています。歌舞伎「里見八犬伝」の舞台、相撲興行の様子を雛たちが再現。皆様をほっこり笑顔にします。ぜひご来場ください。

時 3月24日(日)まで(休館日を除く)

懐かしの車 写生大会&写真撮影会

昭和の時代に愛された車を展示し、写生大会&写真撮影会を開催します。

時 3月2日(木)午前10時～午後3時(受付は午後2時30分まで)

場 安祥城址公園

内 写生大会→年少児～小学生 写真撮影会→どなたでも

持 写生大会→水彩絵の具・クレヨン等の画材、画板、目玉クリップ(画用紙は当日配布)

他 3月27日(木)～4月7日(日)に市民ギャラリーで、写生作品と撮影作品を展示します

昭和の名作シネマ上映会「銀座の恋の物語」

銀座を舞台に青春の夢と希望をかけた若者たちを描く娯楽大作。出演は石原裕次郎、浅丘ルリ子 他。

時 2月24日(日)午前10時

定 80人(当日先着順)

ケンサチ・ラジオ体操会

NHK テレビ・ラジオ体操でおなじみの多胡肇氏による実技講習会です。

時 3月24日(日)午前9時30分～11時30分

場 市スポーツセンター

講 多胡肇氏(NHK テレビ・ラジオ体操指導者) アシスタント

→原川愛氏(同体操アシスタント)、清水

沙希氏(同)

多胡肇氏

どなたでも(未就学児は保護者同伴)

定 150人(先着順)

持 運動のできる服装、体育館シューズ、

タオル、飲料、筆記用具

申 2月19日(火)～3月3日(日)午前9時～

午後5時(日を除く)に電話か、申込

書を直接又はファクスで市体育館

(☎75)3535/☎77)9293/ my-

sports-anjo@city.anjo.lg.jp)へ

※Eメールでも申込可。申込書を添

付するか、代表者の住所・電話番号、

参加者全員の氏名・性別・年齢を本

文に記載してください。

※申込書は市体育館・市スポーツセ

ンター・各地区公民館、市HPで配布。

レーザー加工機・3Dプリンターでものづくりを楽しもう

文化センターに設置したレーザー加工機、3Dプリンターを安全に利用するための基本知識と操作方法を説明する利用講習会を開講します。

一般利用日にこれらの機器を使うには、本講習会の受講が必要です。各機器に興味がある人、ものづくりを楽しみたい人はぜひ参加してください。

時 3月3日(日)午後2時～4時、13日(木)午前10時～正午、27日(木)午前10時～正午

3Dプリンター→3月6日(木)午前10時～正午、17日(日)午後2時～4時、24日(日)午前10時～正午

※各回15分前から受付。

市内在住・在勤・在学の高校生以上でパソコンの基本操作が可能な人
※小学生・中学生は保護者名で申し込んだ上、保護者同伴で参加可。

定 各回5人(先着順)

申 2月22日(金)午前9時～各開催日前日に市HPから申し込んでください

※右記QRコードから市HPを参照できます。

場 文化センター(☎76)1515)



多胡肇氏



図書館へ行こう LET'S GO TO LIBRARY!

図書館友の会「みんなのひろば」

時 2月24日(日) おりがみ「おひなさま」→午前10時～11時30分 マジックショー→午前11時30分～正午 第11回ビブリオバトル→午後1時30分～2時45分

安城ひびきの会の対面朗読

時 3月11日(月)、25日(月)午前10時～正午

内 朗読者から1対1で図書、新聞、雑誌の朗読を聴けます

※持ち込んだ図書等の朗読も可。

他 朗読者2人が時間中常駐します

3月のおはなし会

おはなしポッケ(0～2歳)	1日(金) 午前10時30分
おはなしレストラン(小学生以上)	2日(土) 午後3時
ネコ・ロンデ朗読会(小学1～3年生)	3日(日) 午後3時
にちようびのおはなし(小学生)	3日(日)・10日(日) 17日(日)・24日(日) 31日(日)午後4時
絵本好き集まれ! おすすめ絵本紹介	4日(月) 午前10時30分
赤ちゃんとなによもう会(一般)	6日(水)・24日(日) 午前10時30分
おはなしゆりかご(0～2歳)	7日(木) 午前10時30分
おはなしどんどん(3歳～小学3年生)	9日(土) 午後2時
大人ののための絵本朗読会(一般)	10日(日) 午前11時
えほんとならべうたの会(0～2歳)	11日(月)・25日(月) 午前10時30分
大人ののための絵本朗読会 at エントランス(一般)	13日(水) 午後7時
南吉朗読会でむし会(小学生以上)	16日(土)・23日(土) 30日(土)午後2時
かみしばいの会(3歳～小学3年生)	17日(日) 午後2時
えほんのとびら(0～2歳)	18日(月) 午前10時30分
いないいないばあ(1～5歳)	21日(木) 午前10時30分
でんでんむかしあそびの会(小学生)	23日(土) 午後3時
おはなしまあだ(1～5歳)	27日(水) 午前10時30分
おはなしの森(1～5歳)	28日(木) 午前10時30分

※対象年齢は目安です。

3月の休館日

5日(火)・12日(火)・19日(火)・22日(金)・26日(火)

アンフォーレ課(☎76)6111)

申 申込方法等

問 問合せ先

※なお、指定及び制限を設けない項目は記載していません。



催し・講座

障害者就労支援講演会

障害者の就労受け入れの取組みや、働く上で重要となる職業準備性の向上についての講演会を開催します。

時 2月21日(木)午前10時～11時30分

場 文化センター

内 演題→障害者雇用の取組み

講 山下隆通氏(TG ウェルフェア㈱ 業務部長)、成田真氏(同 業務部次長)、小塚紘司氏(同 業務部自立支援・施設管理チーム チームリーダー)

問 障害福祉課(☎(71)2225)

衣浦東部保健所の相談・検査

こころの健康医師相談(予約制)

時 場 ① 3月5日(火)午後2時～4時/衣浦東部保健所(刈谷市大手町) ② 3月14日(木)午後2時～4時/同所安城保健分室(横山町)

内 精神科医師による相談

申 事前に同所健康支援課(☎(21)9337)へ

エイズ・肝炎検査(無料)、梅毒検査(有料)、骨髄バンクドナー登録(予約制)

時 3月5日(火)・12日(火)午前9時～11時 ※エイズ検査は3月4日(月)午後6時～7時も実施。

場 同所生活環境安全課(☎(21)4797)

歯科相談(予約制)

時 3月13日(木)午前9時～11時30分

場 衣浦東部保健所

申 事前に同所健康支援課(☎(21)9338)へ

検便・井戸水検査等(有料)

場 同所試験検査課(☎(21)9353)

アンフォーレ・サンデーサイエンス講座

身近で起こる現象を、身の回りにあるもので再現。ふしぎ、なぜ?なるほど!もっと、とつづやきながら、わくわくするような時間を過ごしませんか。

テーマは『台所やお風呂は実験室!』です。台所にある白い粉や、お風呂にあるカラフルな粉、花の色水等で、科学の楽しさを紹介します。

時 3月24日(木)午後2時～3時(開場は午後1時30分)

場 図書情報館

講 沓名健次氏(聖カタリナ学園 光ヶ丘女子高等学校講師)

対 どなたでも(未就学児は保護者同伴)

定 50人(先着順)

申 2月18日(木)からの午前9時～午後8時(休館日を除く。(土)(日)(祝)は午後6時まで)に電話か、氏名・電話番号をファクス・Eメールでアンフォーレ課(☎(76)6111/☎(77)6066/tosyo@city.anjo.lg.jp)へ

交通安全市民大会

時 2月24日(木)午後2時～3時30分

場 文化センター

内 アトラクション→安祥太鼓による演奏 式典→交通安全功労団体・交通指導員感謝状贈呈、交通安全ポスター展優秀作品表彰、3Sドライバー宣言、高齢者交通安全宣言、交通安全市民運動活動方針発表等

他 来場者には交通安全の啓発品を進呈

問 市民安全課(☎(71)2219)

平成記念「和の折紙展」

「折紙教室(バーバママ)」の会員による作品を400点展示。折紙体験コーナーもあります。

時 3月13日(木)～17日(日)午前9時～午後5時(17日は午後3時まで)

入 入苑料→100円(中学生以下無料) 呈茶料→300円

場 同所丈山苑(☎(92)7780)



エコきち閉館イベント

秋葉いこいの広場環境学習センター「エコきち」が3月31日(木)で閉館するにあたり、感謝の気持ちを込めてイベントを開催します。来年度からは柿田公園管理事務所(里町)に新たな「エコきち」が開館します。

場 環境学習センターエコきち(☎(76)7148)

ありがとうイベント

時 3月1日(金)～24日(木)午前10時～午後3時(休館日を除く)

●「ありがとう秋葉」メッセージボード メッセージを書いた人に粗品を進呈します。(期間中1人1回まで)

●「エコきちポイントカード」で「間伐材積み木にお絵かき」体験

エコきちポイントカードのポイントに応じた数の積み木にお絵かき体験。

※カードがない場合は積み木1個50円で体験できます。



秋葉公園で自然の宝探しイベント

秋葉公園自然の宝探し「エコきちミッション」をスタッフと一緒に体験。

時 3月2日(土)～24日(木)の毎週(土)(日)午前10時～11時(午前10時にエコきち受付に集合)

対 どなたでも(未就学児は保護者同伴)

定 各10人(当日先着順)



ほっと一息サロン(親の学習会)

困難を抱える子どもと良い親子関係を築くためにどうしたらいいかを話し合う「ほっと一息サロン」。今回は「親と子のセミナー」を開催します。

時 3月9日(土)午後1時30分～4時

場 青少年の家

対 不登校やひきこもりに悩む子ども(義務教育を修了した15歳～概ね40歳)がいる家族

定 40人(先着順)

市内在住者→無料 市外在住者→500円

申 3月8日(金)までの午前8時30分～午後5時15分(休館日を除く)に電話か、催し名、住所・氏名・電話番号をファクス・Eメールで青少年愛護センター(青少年の家内/☎(76)3432/☎(76)1131/seishounen@city.anjo.lg.jp)かNPO法人育て上げネットワーク中部虹の会(☎(95)3137/☎(95)3157/info@nponiji.org)へ

問 青少年愛護センター(青少年の家内/☎(76)3432)

今月の納税など

納付期限: 2月28日(木)/口座振替日: 2月28日(木)

- ▶ 固定資産税・都市計画税 第4期
- ▶ 国民健康保険税 第8期
- ▶ 後期高齢者医療保険料 第8期
- ▶ 介護保険料 第8期
- ▶ 水道料金・下水道使用料(JR東海道本線以北)
- ▶ 保育園保育料
- ▶ 幼稚園授業料
- ▶ 市営住宅家賃
- ▶ 児童クラブ育成料



臨時保健師

①②共通事項

☑職種→保健師 採用日→4月1日
(応相談) 勤務場所→保健センター
選考→面接(3月13日(水))

☑定若干名

☑2月18日(月)～3月8日(金)午前8時30分～午後5時15分(休館日を除く)に
顔写真付履歴書と保健師免許証の原本
を持ち、保健センターへ

☑保健センター(☎76)1133)

①保健師(健診・相談業務等)

☑職務内容→健診、相談業務、健康測定会等の健康づくり啓発業務等 勤務日時→(月)～(金)のうち週3～5日程度、午前9時～午後5時のうち1日4～7時間 賃金→時給1470円、通勤割増1日200円 福利厚生→勤務条件に応じて健康保険・厚生年金・雇用保険加入

②保健師(乳幼児健診等)

☑職務内容→乳幼児健診等の保健業務 勤務日時→(水)～(金)のうち週1～3日程度、午後1時～5時のうち1日2～4時間 賃金→時給1890円、通勤割増1日200円

環境クリーンセンター 臨時職員

☑職務内容→計量受付業務 雇用期間→4月1日～9月30日(更新の場合有) 勤務日時→(月)(水)(金)含む午前8時30分～午後4時45分、偶数月の第3(日)午前8時30分～正午 勤務場所→環境クリーンセンター 賃金→時給930円、通勤割増1日200円 選考→面接(3月5日(水))

☑定1人

☑2月18日(月)～22日(金)午前8時30分～午後5時に顔写真付履歴書を持ち、環境クリーンセンターへ

☑環境クリーンセンター(☎92)0178)

教育委員会臨時看護師

☑職務内容→市内小学校の医療的ケア児の看護業務 採用日→4月1日 勤務日時→(月)～(金)午前8時～午後4時のうち1日6時間～7時間30分(休憩時間含む。行事等で(土)勤務有。夏季・冬季・春季休業等の学校休業日は勤務無) 賃金→時給1470円、通勤割増有 選考→面接(申込時又は指定日)

☑定1～2人

☑看護師免許所持者(NICU経験者優遇)

☑主治医による研修を実施(時給は同上)

☑2月18日(月)～3月22日(金)午前8時30分～午後5時(土)(日)(祝を除く)に、顔写真付履歴書と看護師免許証の原本を持ち、学校教育課(教育センター内)へ
※応募数が定員に満たない場合は、3月25日(月)以降も随時募集します。

☑学校教育課(☎71)2254)



ご寄付いただきました

12月分/受付順/敬称略

(株)デンソーハートフルクラブ安城自主企画、間伐こもれび会、(株)Sign、サンエイ(株)、(株)ヤマコ、匿名

第3子以降の小中学校給食費無料化申請を受付中

第3子以降の小中学校給食費を無料とします。無料化には年齢等一定の要件があります。また、本制度は保護者の申請に基づくもので、無料化の対象でも申請がない場合は補助されません。詳細は市HPで確認するか、問合せの上、申請してください。なお、現在無料化対象の人も年度ごとの申請が必要です。市HPで提出書類を確認し、教育委員会総務課に提出してください。

申請期限は3月8日(金)です。

☑教育委員会総務課(☎71)2253)

全国一斉情報伝達試験のお知らせ

全国瞬時警報システム(Jアラート)を使用した全国一斉情報伝達試験を実施します。市で販売した防災ラジオをお持ちの方は、ラジオを待機状態にしておくと自動で音声を受信します。市内の小・中学校等公共施設からも試験放送が流れます。各施設の近隣にお住まいの皆さんは、ご理解とご協力をお願いいたします。

☑2月20日(水)午前11時頃

☑危機管理課(☎71)2220)

安城市地域職業相談室の開設時間を変更します

4月1日(月)から、安城市地域職業相談室の開設時間を下記のとおり変更します。

☑変更前→午前9時～午後5時 変更後→午前9時～午後4時30分

☑ハローワーク刈谷 職業相談第二部門(☎21)5002)、市商工課(☎71)2235)

平成31年度の学校施設利用団体登録を受付

☑利用可能施設・日時→下表のとおり

☑市内在住・在勤の10人以上で構成された団体(小学校利用は学区内在住・在勤者に限る)

☑3月1日(金)～4月30日(木)に、

小学校施設利用希望者→(土)(日)(祝)を除く学校開業時間中に、利用を希望する小学校の施設開放運営委員会(各学校内)へ

中学校・県立学校施設利用希望者→休館日を除く午前8時30分～午後5時15分に市体育館(☎75)3535)へ

利用可能施設(いずれも市内)	利用可能日時
小学校運動場	(土)(日)(祝)及び学校休業日の昼間
中学校運動場(安城北中を除く)	(土)(日)(祝)及び学校休業日の昼間・夜間、平日の夜間
小・中学校体育館	(土)(日)(祝)及び学校休業日の昼間
中学校テニスコート	(土)(日)(祝)及び学校休業日の昼間 ※篠目中学校は夜間も可。
県立学校運動場	(土)(日)(祝)の昼間
県立安城東高等学校体育館	(土)(日)(祝)の夜間

3月

健康ガイド

場 保健センター(特に記載のあるものを除く)
 申 申込みが必要な教室等は、各申込期間内の午前8時30分～午後5時15分(土)(日)(祝)を除く)に直接か電話で保健センター(☎(76)1133)へ

妊婦・乳幼児

■母子健康手帳交付と妊婦指導

時(月)～(金)午前8時30分～正午(21日(祝)を除く)

対 市内に住民登録のある妊婦

持 妊娠届出書、マイナンバー確認書類(妊娠届出書裏面を参照)

他 上記時間に来所できない場合は問い合わせてください

■ママサロン

ママ同士の交流に運動体験もプラスして、健康づくりを始めましょう。

時 6日(木)午前9時～11時(受付は午前10時まで)

対 市内に住民登録のある3～5カ月児の母親

持 飲み物、運動時に床に敷くもの(バスタオル等)、赤ちゃん用バスタオル(子と参加の場合)

他 体を動かすためスカート不可

■マタニティサロン・赤ちゃんサロン

おしゃべりや情報交換の場。マタニティサロンの中で講座(予約制)を開催しています。

時 20日(木)午前9時～11時(出入り自由)

対 市内に住民登録のある妊婦、6カ月未満の子と保護者



母乳(おっぱい)準備のぶち講座(要予約)

産後に備え、授乳の仕方等について助産師が指導します。

時 午前9時30分～10時30分

対 市内に住民登録のある妊婦

申 申込期間→2月20日(木)～3月15日(金)

■パパママ教室(予約制)

パパママ教室 えいよう編

妊娠中の食生活について、講義と調理の見学・試食で学びます。

時 16日(土)午後1時30分～3時30分(午後1時10分から受付)

対 出産予定が5月～9月の妊婦とその家族等

定 22人(先着順)

申 申込期間→2月20日(木)～3月11日(月)

■ゴックン教室(前期離乳食)

2回食までの進め方を学びます。

時 ①4日(月)・25日(月) ②19日(火) いずれも午後1時30分～2時30分頃(午後1時10分から受付)

場 ①→保健センター ②→作野公民館

対 4～6カ月児の保護者・家族等

持 母子健康手帳、赤ちゃん用バスタオル(子と参加の場合)

■カミカミ教室(後期離乳食と歯の手入れ)

離乳完了までの流れと歯の手入れについて、試食と講義で学びます。

時 6日(木)・20日(木)午後1時30分～3時頃(午後1時10分から受付)

対 7～11カ月児の保護者・家族等

持 母子健康手帳、赤ちゃん用バスタオル(子と参加の場合)

※4か月児・1歳6か月児・3歳児健診及び予防接種は個人通知します。
 通知書を紛失した人や健診を受けていない人は、連絡してください。
 ※4か月児健診時に配布している「ここから利用券」の使用期限は1歳の誕生日を含む月の末日です。予約が必要ですので早めに確認してください。

急病

①まずは、かかりつけ医

②休日夜間急病診療所(保健センター併設/☎(76)2022)

科目	診察日	受付時間
内科・小児科	(月)～(金)	午後8時～10時
	(土)	午後5時～9時
歯科	(日)・(祝)・年末年始(12月30日～1月3日)	午前8時30分～11時30分、午後1時～4時30分、午後5時30分～9時
		※午後5時30分～9時は内科・小児科のみ。

③救急医療情報センター(刈谷市/☎(36)1133)

④小児救急電話相談 受付日時→毎日午後7時～翌日午前8時
 電話番号→短縮番号#8000または(☎052(962)9900)

⑤八千代病院(☎(97)8111)、安城更生病院(☎(75)2111)

相談

■思春期保健相談ルーム

思春期の体や性の悩みについて、思春期保健相談士が相談に応じます。

時 毎週(木)午後1時～5時

対 小学生～高校生と保護者

他 Eメール(shishunkiroom@city.anjo.lg.jp)での相談は随時受付

■家族のためのこころホッと相談日(予約制)

うつ傾向にある家族についての悩みに、臨床心理士が相談に応じます。

時 7日(木)午後1時～4時30分

対 精神科・心療内科に通っていないが、うつ傾向にあると思われる人(成人を優先)の家族

定 3人(先着順)

申 申込期限→3月5日(火)

■スクスク子育て相談室(予約制)

育児・離乳食や栄養・歯等について、保健師・栄養士・歯科衛生士等が相談に応じます。

時 14日(木)・28日(木)午前9時～11時

対 4歳までの子と家族等

申 申込期限→希望日の前日(身長・体重計測のみの場合は予約不要)

■カラダいきいき栄養相談(予約制)

食生活について相談に応じます。

時 13日(木)・26日(木)午前9時～11時30分、午後1時～3時30分

対 20歳以上(家族の相談も可)

定 各4人(先着順)

申 申込期限→希望日の前日

■保健相談

健康に関して、保健師等が相談に応じます。

時 (月)～(金)午前8時30分～正午、午後1時～5時(21日(祝)を除く)

3月の相談窓口

※相談無料、対象の記載がない場合は誰でも相談可。各分野の専門職が相談に応じ、秘密は固く守ります。相談・予約業務はいずれも正午～午後1時(消費生活相談員による消費生活相談は除く)、21日(祝)は休みます。

●相談窓口●

名 称		と き		ところ・対象	問合せ・予約
市 民 相 談		毎週(月)～(金)	午前 8 時30分～午後 5 時	市役所相談室 (北庁舎 1 階) 対象：市内在住・在勤・在学	市民課相談室 (☎(71)2222) 予約受付➡受付開始日のみ午前 9 時～午後 5 時15分。翌日以降は午前 8 時30分～午後 5 時15分
弁 護 士 に よ る 法 律 相 談		毎週(金)・20日(木) 予約期間➡ 2 月20日(木)～相談日前日(予約優先、先着各 6 人) ※同じ内容は 1 回限り。	午後 1 時～ 4 時		
司 法 書 士 に よ る 法 律 相 談		4 日(月)・18日(月) 予約期間➡ 2 月20日(木)～相談日前日(要予約、先着各 6 人)	午後 1 時～ 4 時		
行 政 相 談		5 日(火)・19日(火)	午後 1 時～ 4 時		
人 権 相 談		7 日(木)	午後 1 時～ 4 時		
相続・登記・測量 相 談		13日(木) 予約期間➡ 2 月20日(木)～相談日前日(要予約、先着 6 人)	午後 1 時～ 4 時		
女 性 相 談		毎週(木) 予約期間➡ 2 月20日(木)から(予約優先、先着各 5 人)	午前10時～午後 4 時		
外国人 相 談	ポルトガル語	毎週(月)～(金)	午前10時～午後 5 時	市役所市民課 対象：市内在住・在勤・在学	市民課(☎(71)2268)
	フィリピン語	毎週(月)・(火)・(木)	午前10時～午後 5 時		
	中 国 語	毎週(月)～(金)	午前 9 時～午後 4 時		
年 金 相 談		7 日(木) 予約期間➡ 2 月28日(木)から(予約優先、先着 7 人) ※障害年金の相談・請求は不可。	午前10時～午後 4 時	市役所相談室 対象：市内在住	国保年金課 (☎(71)2231) 予約受付➡午前 9 時～午後 5 時
税 理 士 に よ る 税 務 相 談		6 日(木) 4 月 3 日(木)の予約も可(予約優先、先着 8 人) ※確定申告の相談は受けられません。	午後 1 時30分～ 4 時	市役所相談室 対象：市内在住	市民税課(☎(71)2213) 予約受付➡午前 8 時30分～午後 5 時15分
消費生活相談員による消費生活相談		毎週(月)・(火)・(木)・(金) 予約期間➡各相談希望日の 1 週間前から(予約優先)	午前 9 時30分～午後 4 時 (受付は午後 3 時30分まで)	市役所さくら庁舎 対象：市内在住・在勤・在学	消費生活センター (☎(76)7749) 予約受付➡午前 9 時～午後 5 時。相談時間内は同センターへ。 その他の時間は商工課(☎(71)2235)
弁 護 士 に よ る 消 費 生 活 相 談		26日(火) 予約期間➡ 1 日(金)から(要予約)	午後 1 時～ 3 時		
労 働 相 談		14日(木) 予約期間➡12日(火)まで(要予約、先着 6 人)	午後 1 時～ 4 時	市役所相談室	商工課(☎(71)2235) 予約受付➡午前 9 時～午後 5 時
職 業 相 談・紹 介		毎週(月)～(金)	午前 9 時～午後 5 時	市役所さくら庁舎	市地域職業相談室 (☎(71)0311)
ひとり親家庭相談 家庭児童相談		毎週(月)～(金)	午前 8 時30分～午後 5 時15分	市役所子育て支援課 対象：市内在住	子育て支援課 (☎(71)2229)
内 職 相 談		毎週(金) 予約不可(当日受付順)	午前10時～午後 3 時 (受付は午後 2 時30分まで)	市役所さくら庁舎 対象：県内在住	
乳幼児の子育て相談		毎週(月)～(土)		市子育て支援センター(☎(72)2317)	
		毎週(月)～(金)	午前 9 時～午後 5 時	二本木(☎(77)2774)・あけぼの(☎(97)2276)・さくら(☎(99)2100)・根崎(☎(92)0089)子育て支援センター	
ボランティア相談		毎週(火)～(土)	午前 9 時～午後 5 時	社会福祉会館	社会福祉協議会ボランティアセンター (☎(77)2945)
心 配 ご と 相 談		毎週(火)～(土)	午後 1 時30分～ 4 時(当日受付)	総合福祉センター 対象：市内在住	社会福祉協議会地域福祉課(総合福祉センター内) (☎(77)7889) 予約受付➡午前 8 時30分～午後 5 時15分
子 ども 生 活 相 談		9 日(土)・23日(土) 予約期間➡各相談希望日の前々日まで(要予約、先着各 1 人)	午後 1 時30分・ 3 時		
障 害 者 更 生 相 談		14日(木) 予約期間➡12日(火)まで(要予約、先着 6 人)	午後 1 時～ 4 時	総合福祉センター 対象：市内在住の身体障害者・知的障害者及び介護者	総合福祉センター (☎(77)7888) 予約受付➡午前 8 時30分～午後 5 時15分
こころの電話相談		毎週(月)～(金)	午前 9 時～午後 5 時	教育センター相談室 対象：市内在住の小・中学生及び保護者	教育センター相談室 (☎(76)9674) 予約受付➡午前 9 時～午後 5 時
教 育 相 談		毎週(月)～(金) 随時受付(要予約)	午前 9 時～午後 5 時		
臨床心理士による ふ れ あ い 相 談		毎週(月)～(金) 随時受付(要予約)	午前10時～午後 5 時 (月)は午後 6 時まで		

市役所代表 ☎(76)1111 / FAX(76)1112



小西雅也
《歌う男》



小川嘉也《生》



杉浦見奈子
《月にまどろむ》

Fusion of
Material and
Formative Art

市民ギャラリー企画展

素材と造形美の融合

3月1日(金)～16日(土)

【開館時間】午前9時～午後5時
(入館は午後4時30分まで)

【休館日】月曜日



安祥文化のさと



安城市民ギャラリー

ANJO CIVIC ART GALLERY

☎(77)6853

●本紙2月15日号は、1部24.3円でできています。
広報あんじょうは、古紙を70%使用した再生紙と大豆油
インキを使用しています。

発行／安城市役所(毎月2回1日・15日)
〒446-8501 愛知県安城市桜町18-23 (代表) ☎0566(76)1111 FAX 0566(76)1112
編集／企画部秘書課広報広聴係 (直通) ☎0566(71)2202
市ホームページ <https://www.city.anjo.aichi.jp/> Eメール: info@city.anjo.lg.jp