

広報

7.15

2016 No.1861

幸せつながる健康都市

あんじょう



夏の味をつくる熟練の技

(手延べそうめんづくり、和泉町の製麺所にて)

特集

④ 河川水位観測システムで身を守る

あんじょう



目次

催し・講座

ふれあい田んぼアート2016鑑賞会とデンパーク … 6	無料開放デー
日本デンマークわくわく体験 … 6	
ゆかたコンテスト … 7	
親子でツリークライム … 7	
牛乳パックで作る押し寿司教室 … 8	
あいちトリエンナーレ2016 … 8	
訪問看護プチ研修会 … 8	
デンパーククラブハウスの体験教室 … 8	
図書館へ行こう … 8	
プラネタリウム 8月の生解説 … 9	
潜在保育士のための職場復帰研修会 … 9	
移動児童館 … 9	
夏休み宿題応援「親子deアート広場」 … 9	
地域包括ケア市民フォーラム … 9	
ダンボールコンポスト講習会 … 9	
夏休み絵画教室 … 9	
堀内公園の催し … 10	
環境学習センターエコきちの講座 … 10	
教育講演会 … 11	
夏休みわくわく子ども教室2016 … 11	
丈山苑の催し … 11	
8月の土器づくり教室 … 11	
ガーデニング講座 … 11	
母子家庭等就業支援講習会 … 11	
マーメイドパレスの水泳教室 … 12	

お知らせ

安城七夕まつり公式Tシャツデザイン決定!! …… 3
マーメイドパレスのお知らせ …………… 6
歴史博物館からのお知らせ …………… 7
アンフォーレの工事進捗状況 …………… 7
夏の交通安全市民運動 …………… 13
自転車盗多発中 …………… 13
今月の納税など …………… 13
国民健康保険「高齢受給者証」を送付 …………… 13
不動産公売を実施…………… 13
中小企業退職金共済制度 …………… 13
歴史博物館等の臨時休館 …………… 13
安城七夕まつりに伴うあんくるバス運行の変更 …13
福祉への善意・寄付 …………… 13
点検していますか？住宅用火災警報器 …………… 13
8月の健康ガイド …………… 14
8月の相談窓口 …………… 15

募 集

市民演劇祭の出演団体 …………… 11
あかり作品 …………… 12
県立東三河高等技術専門校10月入校職業訓練生 …12
デンパーククラブハウスの講師 …………… 12
自衛官 …………… 12

● 安城市民憲章 ●

わたくしたちは、

- * たがいに助け合い、住みよいまちをつくりましょう。
- * きまりを守り、良い習慣を育てましょう。
- * 自然を愛し、きれいな水とみどりのまちをつくりましょう。
- * 教養を高め、若い力を育てましょう。
- * 健康で、明るく楽しい家庭をつくりましょう。

裏表紙

企画展 そうだ！旅に出よう

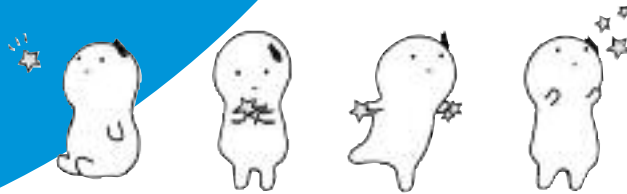
広報の窓

いよいよ本格的に夏が始まります。夏といえば安城七夕まつりが楽しみですね。既にさまざまな準備が始まっています。3ページでは七夕まつり公式Tシャツを紹介。デザインコンテストを経てめでたく採用された二人の、デザインに込めた思いも掲載しました。七夕まつり期間中は、広報職員も公式Tシャツを着て取材をしていますので、よろしくお願いします。(山田)

◆本紙7月1日号8ページ「新美南吉生誕祭」の表内「オープニング 本型ベンチ除幕式」の内容に誤りがありました。お詫びして訂正します。
正⇒「良寛物語 手毬と鉢の子」 誤⇒「良寛物語 毛毬と鉢の子」

安城 七夕まつり 公式Tシャツ デザイン決定!!

今年の七夕まつりのテーマ「輪」で繋がる家族や友だち、周りのみんなの願いが叶いますように、という気持ちを込めました!



安城七夕まつり公式キャラクター
きーぼー



今泉さん

安城七夕まつりのマスコットキャラクター「きーぼー」のかたちのかわいさを意識して、デザインしました!



稲生さん

566点もの応募があった七夕まつり公式Tシャツデザインコンテスト。前面に今泉千尋さん(安城農林高等学校1年)、背面に稲生小都さん(安城学園高等学校3年)のデザインが選ばれました。このTシャツは七夕まつり期間中、ボランティアやスタッフ等が着用します。また、KEYPORT(御幸本町)内の(株)安城スタイル事務所及びT's gallery(朝日町)にて、1枚1200円で販売します。今年は、Tシャツの両袖及び腰部分に協賛企業名が印刷されています。

問▶ 商工課(☎71)2235)



2015年 特選作品

●応募作品 プリント4ツ切(ワイド可、デジカメ作品可、画像加工作品は不可)、一人5点まで
●申込 8月31日(木)までに直接か郵送(必着)で商工課(〒446-8501 住所記載不要)へ
※入賞作品は9月21日(木)〜23日(金)に文化センターで展示。表彰式は9月23日午後4時。



2015年 グランプリ作品

★七夕まつり写真コンテスト

ねええ!!
シャツターチャンス!!

情報収集の手段として

市では、大雨の際に情報を皆さんに発信するべく、平成28年4月から「河川水位観測システム」の運用を開始しました。



▲河川水位観測システムの画面

今年も6カ月が過ぎましたが、現在までの台風の発生件数は例年に比べると少ないといえます。しかし、過去には一年の後半に台風が集中していた例もあるため、油断はできません。

災害から身を守るためには、細やかな情報収集を行い、適切な避難行動をとる必要があります。

河川水位観測システムで身を守る

特集

問▶土木課 (☎71)2239)



▲浸水時



◀通常時

河川水位観測システムを見るには

市公式ウェブサイト内「災害情報・緊急情報の入手方法」から見るができます。右QRコードからもアクセス可能です。



雨水タンクの設置費用を補助

市では雨水の河川等への流出を抑制する効果が期待できる雨水タンクの設置に補助制度を設けています。

貯めた雨水は日頃は庭木の水撒きに、地震等災害時には貴重な雑用水として利用できます。

◆内容

購入・設置に要した費用の2分の1を補助します。

※1基当たり補助限度額▶100ℓ以上200ℓ未満⇒18000円 200ℓ以上⇒25000円。

※1軒に2基まで補助します。

※購入・設置前の申請が必要です。

◆その他

雨水タンクその他、次の設備等も補助対象となります。詳細は問い合わせてください。

- 浸透マス
- 浸透管
- 浸透側溝
- 透水性舗装
- 既存浄化槽転用雨水貯留槽

※詳細は市公式ウェブサイト又は土木課へ問い合わせてください。ただし、既存浄化槽転用雨水貯留槽は下水道管理課(☎71)2258)へ問い合わせ下さい。

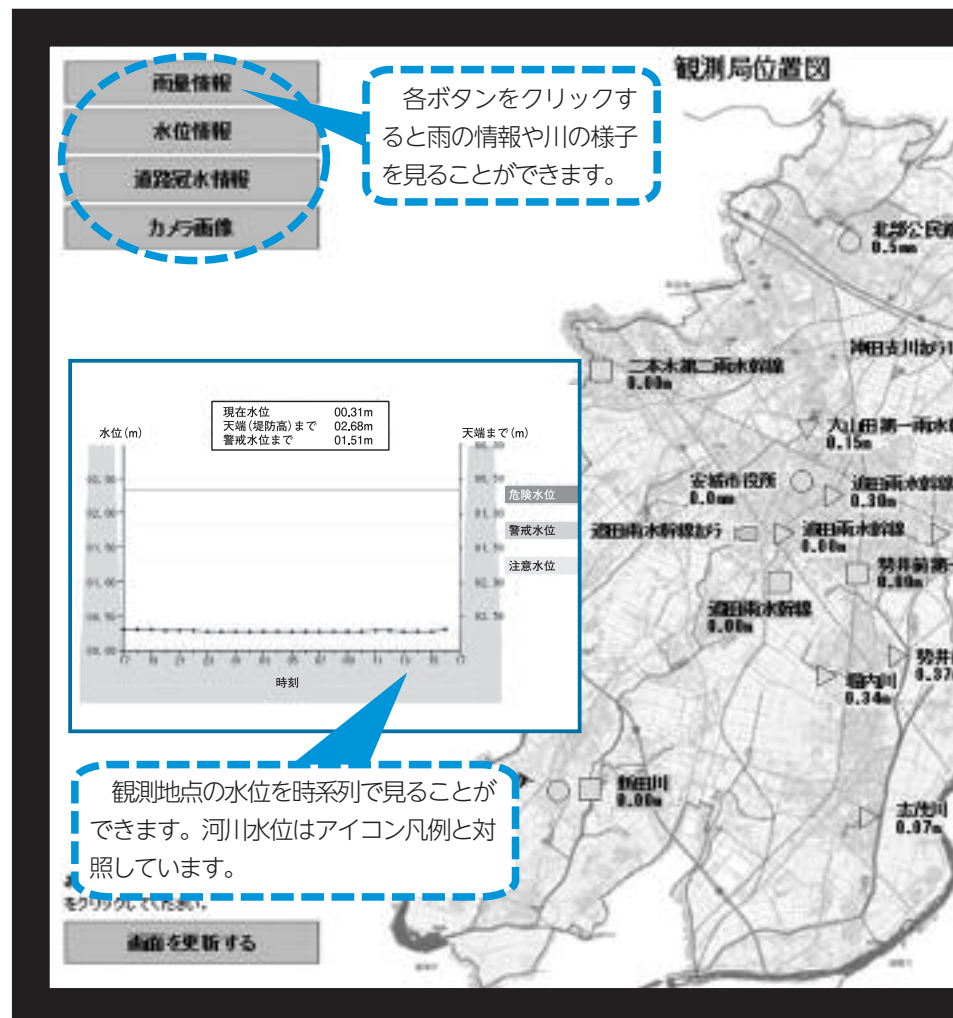


河川水位観測システムとは

市内に設置された観測局の雨量、河川の水位、道路の冠水状況等を見ることが出来ます。大雨の際は、これらの情報から自身が置かれている状況を把握し、避難に役立てることが出来ます。

避難はかえって危険!?

大雨で避難する際は周囲の状況を把握が非常に重要です。必ずしも避難所へ避難することが良いとは限りません。既に周囲で浸水が始まっているときは、むしろ危険が伴うため、自宅2階への避難が安全といえる場合もあります。大雨の際の情報収集に河川水位観測システムを活用してください。



- ◆カメラ画像はケーブルテレビ(キャッチネットワーク)でも見ることが出来ます
- カメラ設置箇所
 - 柿碕町(神田支川)
 - 城南町(追田雨水幹線)
- 視聴方法 KATCH情報チャンネル(CS108チャンネル)で見ることが出来ます

ふれあい田んぼアート2016鑑賞会とデンパーク無料開放デー



昨年の様子

■田んぼアート2016鑑賞会

5月に田植えをした田んぼアートが見ごろを迎えました。今年も高所作業車を使った鑑賞会を開催しますので、ぜひご参加ください。

●**とき** 7月23日(土)午後4時～7時(受付は午後6時30分まで)・雨天の場合は中止

●**ところ** 和泉町七ツ田(デンパーク正面ゲートから西へ400m)

●**その他** 小学3年生以下は

保護者同伴。駐車場はデンパーク駐車場を利用してください

■デンパーク無料開放デー

7月23日(土)は、デンパークに無料で入園できます。田んぼアート鑑賞会とあわせて、ぜひお越しください。

●**開園時間** 午前9時30分～午後9時

問▼農務課

(☎71)2233

日本デンマークわくわく体験

●**とき** 8月23日(火)午前9時30分～午後3時30分 集合・解散↓市役所西駐車場(さくら庁舎前)

●**内容** ぶどう狩り、酸乳飲料づくり、チンゲン菜の植え付け・収穫体験等

●**対象** 市内在住の小学生(1～3年生は保護者同伴)

●**定員** 45人(定員を超えた場合は抽選)

●**費用** 1000円(昼食代)

を含む)

●**持ち物** 帽子・水筒・タオル・レジャーシート・筆記用具・雨具・きれいに洗った500mlのペットボトル(飲料の持ち帰り用)

●**申込** 7月29日(金)午前9時～正午に、直接生涯学習ボランティアセンター「創年塾(耕し人)」(文化センター内)へ※電話申込不可。

問▼農務課

(☎71)2233



マーメイドパレスのお知らせ

■プール利用時間の延長

●**とき** 7月21日(木)～8月31日(木)

●**内容** 期間中はプール・トレーニングルームの利用時間を、午前10時～午後9時(入場は午後8時30分まで)に延長

■開館17周年記念「記念品プレゼント」

●**とき** 7月24日(日)午前10時

●**内容** 大人にはオリジナルグッズ、子どもにはお菓子を進呈

●**対象** プール・トレーニングルーム利用者

●**定員** 大人・子ども各100人(当日先着順)

●**費用** 施設利用料

■かき氷早食い競争

●**とき** 7月25日(月)午後2時

●**内容** 5人1組でかき氷を食べる早さを競います。上位入賞者には景品を進呈

●**部門・定員** 小学生未満↓20人 小学1～3年生↓20人 小学4～6年生↓20人 一般(中学生以上)↓男女各10人

いずれも先着順

※当日午後1時50分より、屋外プールサイドで受付。

●**費用** 施設利用料

■夕方チャンス!お楽しみイベント

●**とき** 8月5日(金)午後5時

●**内容** プールに浮かべたカプセルから当たりくじが出た人にお菓子の詰め合わせを進呈

●**対象** プールを利用中の小学生以下

●**定員** 30人(当日先着順)

●**費用** 施設利用料

■土日限定「トレーニングルーム利用料還元フェア」

●**とき** 8月6日(土)～28日(日)の(出)

●**内容** くじを引いて当たりが出た人に、施設利用券を進呈

●**対象** トレーニングルーム利用者

●**費用** 施設利用料

問▼マーメイドパレス

(☎92)7351

ゆかたコンテスト

浴衣の着付け、髪型を含めたトータルコーディネート、姿勢等を総合的に審査します。今年はフリー部門を設けました。

- とき 8月14日(日)午後6時
- ところ デンパーク
- 部門・定員 キッズ(小学生以下)↓50人 フリー(男女ペア・ファミリー・個人)↓15組
- 賞 各部門にグランプリ及

び特別賞・入賞あり、参加者全員に参加賞を進呈

●申込 7月20日(水)午前9時30分から、参加部門、参加者全員の氏名・年齢・性別、代表者の電話番号・住所を電話でデンパークへ
※デンパーク公式ウェブサイ
トからも申込可。

問▼デンパーク
(☎92)7111

親子でツリークライム

- とき 8月14日(日)午前9時30分～正午
- ところ 堀内公園
- 内容 インストラクターの指導で本格的な木登りを体験
- 対象 市内在住の小学生とその保護者
- 定員 30人(先着順)
- 持ち物 運動ができる服装
- 申込 7月20日(水)～27日(水)

に、「親子でツリークライム申込」と明記し、子どもの氏名・学年・生年月日、保護者の氏

名・住所・電話番号をファクスでエコネットあんどよう(☎・☎55)1315へ
※電話申込不可。



問▼環境都市推進課
(☎71)2206

歴史博物館からのお知らせ

■「安城の三河万歳後援会」會員募集

国指定重要無形民俗文化財の「三河万歳」。郷土の伝統芸能を後世に引き継ぐため、実演披露による普及や後継者育成、保存会への援助等を行っています。今年は後援会設立40周年を記念して、全国万歳フェスティバルや大村崑氏(俳優・コメディアン)による講演会の開催を予定しています。

- 年会費 普通会員1000円、特別会員3000円
- その他 加入者に周年記念の扇子を進呈
- 申込 (火)～(日)午前9時～午後5時に、年会費を持って安城の三河万歳後援会事務局(歴史博物館内)へ

■歴博演芸場「沖縄を感じる伝統芸能」琉球エイサー

- 内容 沖縄を感じる伝統芸能・琉球エイサーの団体が、演奏と演舞を披露します。
- とき 7月31日(日)午後2時
- ところ 安祥城址公園石舞台(雨天時は歴史博物館)
- 出演 愛知琉球エイサー太



鼓連
●その他 先着順で子ども100人にお菓子のプレゼント。かき氷の販売もあります

■体験講座「オリジナル風鈴づくり!涼しい夏を」

- とき 8月11日(祝)午前10時～正午
- ところ 歴史博物館
- 内容 ガラスに自由に絵を描いて、オリジナルの風鈴を作ります
- 定員 30人(先着順)
- 費用 500円
- 申込 7月20日(水)午前9時から、電話で歴史博物館へ

問▼歴史博物館
(☎77)6655

アンフォーレの 工事進捗状況

現在は、図書情報館やホール等からなる公共施設棟の内装工事や、広場にかかる大屋根の工事が行われています。また、6月からは民間施設である立体駐車場の杭打ち工事にも着手しました。

平成29年6月のオープンに向け、予定どおり工事が行われています。



アンフォーレの建設風景(6月10日撮影)

問▼中央図書館
まちなか連携係
(☎76)1400

牛乳パックで作る押し寿司教室

時 8月27日(土)午後1時45分～4時30分
場 市民交流センター
内 牛乳パックを使って、手軽に郷土料理の押し寿司を作ります
講 安城生活改善グループ
対 4歳以上の子とその保護者
定 10組(定員を超えた場合は抽選)
¥ 1組500円
持 よく洗った1ℓの牛乳パック2本(開かずに持参してください)、エプロン、三角巾、手ふき
他 抽選の有無に関わらず、8月4日(木)頃に参加の可否を通知
申 7月29日(金)までの午前8時30分～午後5時15分(土(日)祝を除く)に、直接か電話又は「牛乳パックで作る押し寿司教室」と明記し、代表者の住所・氏名・電話番号、参加人数(大人・子どもそれぞれ)を郵送(必着)、ファクス、Eメールで農務課(〒446-8501住所記載不要/ℱ(76)1112/nomu@city.anjo.aichi.jp)へ。右QRコードからも申込可
問 安城生活改善グループ・黒柳さん(☎090-4080-6867)、農務課(☎71-2233)

あいちトリエンナーレ2016

現代美術と舞台芸術を同時に楽しめる3年に一度の国際芸術祭、あいちトリエンナーレ。今回は「虹のキャラヴァンサライ 創造する人間の旅」をテーマに、国内外から100組を超えるアーティストが集結します。
時 8月11日(祝)～10月23日(日)
場 愛知芸術文化センター、名古屋市美術館、名古屋市内(長者町会場、栄会場、名古屋駅会場)、豊橋市内(PLAT会場、水上ビル会場、豊橋駅前大通会場)、岡崎市内(東岡崎駅会場、康生会場、六供会場)
¥ 前売券(8月10日まで)▶一般→1400円 大学生→1000円 高校生→500円 会期中販売券(8月11日～10月23日)▶一般→1800円 大学生→1300円 高校生→700円
 ※この他にフリーパスもあり。
 ※中学生以下は入場無料。
他 チケット販売所等、詳しくはあいちトリエンナーレ公式ウェブサイトを確認してください
問 あいちトリエンナーレ実行委員会事務局(☎052(971)6111)、市文化振興課(☎77-6853)

訪問看護プチ研修会

現役の訪問看護師との交流を兼ねた研修会です。新しいことを始めたい、話を聞いてみたい等、興味のある人はぜひご参加ください。
時 9月7日(木)午前10時～正午、9月14日(木)午前10時～正午
場 碧南市医師会館(碧南市保健センター内)
対 看護師資格を持ち、現在仕事に就いていない又は復職を考えている人
申 8月31日(木)午後5時まで(休館日を除く)に、電話で碧南市医師会在宅医療サポートセンター(☎46-8055)へ
問 高齢福祉課(☎71-2223)、安城市医師会在宅医療サポートセンター(☎98-8330)

デンパーククラブハウスの体験教室

問 デンパーククラブハウス(☎92-7112)
他 入園料別途。都合により変更の場合あり。詳細は、問い合わせてください
申 各申込期限までの午前9時30分～午後5時(休園日を除く)に、直接か電話で同クラブハウスへ

地元の野菜を使ってつくるヘルシー料理教室

時 8月12日(金)午前10時～午後0時30分
内 献立→揚げサンマの香味ダレ、ジャージャー麺等
講 入山竜彦氏
定 20人(先着順)
¥ 1500円
持 エプロン・手ふきタオル・箸
申 申込期限→8月5日(金)



フォトマスターEX「美しいボケをうつすには」

時 8月12日(金)・26日(金)午前10時～正午
講 鶴田郁夫氏
定 20人(先着順)
¥ 2300円
持 カメラ
申 申込期限→8月5日(金)

図書館へ行こう

Let's go to library!

お知らせ

■読書感想文おたすけ福袋

「図書館職員のおすすめ本」と感想文が書きやすくなる「おたすけプリント」等を福袋に入れて貸出します。
時 7月30日(土)午前9時から
場 中央図書館
対 小学3・4年生向け、5・6年生向け、中学生向けを各20袋(1人1袋、当日先着順)
持 図書館利用者カード(利用者登録のない人は健康保険証等、氏名・住所・生年月日を証明できるもの)

■新美南吉生誕記念朗読会

南吉が28歳で出版した初の単行本『良寛物語「手毬と鉢の子」』を朗読します。
時 7月31日(日)午前9時30分～11時30分
場 中央図書館
講 出演→南吉朗読会でむし会
定 50人(当日先着順)

8月のおはなし会

えほんとわらべうたの会(0～2歳)	2日(火)・16日(火) 午前10時30分
えほんのとびら(0～2歳)	3日(水)午前10時30分
おはなしゆりかご(0～2歳)	4日(木)午前10時30分
おはなしレストラン(小学生以上)	6日(土)午後3時
おはなしたまてばこ(1～5歳)	10日(火)午前10時30分
おはなしえがお(幼児～小学3年生)	13日(土)午後2時
いないいないばあ(1～5歳)	18日(木)午前10時30分
このゆびと～まれ(0～2歳)	19日(金)午前10時30分
かみしばいの会(幼児～小学3年生)	21日(日)午後2時
おはなしまあだ(1～5歳)	24日(火)午前10時30分
大人のための絵本朗読会(一般)	27日(土)午前11時
絵本好き集まれ! おすすめ絵本紹介(一般)	31日(木)午前10時30分

※対象年齢は目安です。

8月の休館日

1日(月)・8日(月)・15日(月)・22日(月)・26日(金)・29日(日)

中央図書館(☎76-6111)

催し・講座

プラネタリウム 8月の生解説

時① 2日(火)～5日(金)・9日(火)～12日(金)・16日(火)～19日(金)・23日(火)～26日(金)・30日(火)・31日(水) ② 6日(土) ③ 7日(日)・13日(土)・14日(日) ④ 20日(土)・21日(日)・27日(土)・28日(日) いずれも午後1時30分・3時(28日は午後1時30分のみ)

内①→生解説「夏の星座めぐり」、通常放映番組 ②→生解説「赤い星の再会」、通常放映番組 ③→生解説「夜空を見守るいて座」、通常放映番組 ④→生解説「いて座のひみつ」、通常放映番組

¥50円(団体40円、中学生以下無料)

場 文化センター(☎76)1515)



潜在保育士のための職場復帰研修会

時① 9月5日(月)午前10時～11時30分 ② 9月5日(月)午後4時15分～5時 ③ 9月7日(水)午前10時～11時30分 ④ 9月7日(水)午後4時15分～5時 ⑤ 9月9日(金)午後4時15分～5時

場①→二本木保育園 ②→桜井保育園 ③→ゆたか保育園 ④→あけぼの保育園 ⑤→さくら保育園

内 保育行政と実務について学ぶ

対 次のすべてに該当する人

- 保育士資格を有している
- 保育の経験がない又は空白がある
- 保育園勤務に興味がある

定 各15人(先着順)

申 7月15日(金)～29日(金)午前8時30分～午後5時に、子ども課(☎71)2228)へ

移動児童館

8月は定例の移動児童館に加え、夏のイベントを開催します。

場 子育て支援センター(☎72)2317)

8月の移動児童館(定例)

対 時 場 乳幼児親子▶19日(金)→高棚町公民館 31日(水)→東部公民館 いずれも午前10時～11時

夏のイベント

対 時 場 内 乳幼児親子・小学生▶3日(火)→東部公民館/人形劇団「ぐ・ちょき・ぱ」 5日(木)→高棚町公民館/人形劇「どーなっつ」 いずれも午前10時～11時

夏休み宿題応援「親子 de アート広場」

ポスターや読書感想画、工作等、夏休みの宿題を講師のアドバイスのもと、完成させよう。

時 8月7日(日)午前10時～正午

場 市民交流センター

講 鬼頭茂雄氏

対 小学6年生以下の子とその保護者

定 20組(先着順)

持 アドバイスを受けたい宿題に応じて、画用紙、画材(絵の具・筆・鉛筆・クレヨン等)、工作材料(粘土等)を持参してください

申 7月20日(水)午前9時から、直接か電話で市民交流センター(☎71)0601)へ



ダンボールコンポスト講習会

内 時 基礎講習会→8月20日(土)午後1時30分～3時 フォローアップ講習会→10月15日(土)午後3時15分～4時30分(全2回)

場 リサイクルプラザ

講 安城市消費生活学校会員

対 市内在住の18歳以上

定 15人(先着順)

¥700円

申 7月20日(水)午前9時から、電話で清掃事業所(☎76)3053)へ



夏休み絵画教室

楽しい夏の思い出を、画用紙いっぱいに描きましょう。

時 8月10日(水)午前10時～正午

場 勤労福祉会館

講 桑原民江氏(虹の会・桑原絵画教室主宰)

対 小学生(保護者の同伴は不可)

定 25人(先着順)

¥900円

持 色鉛筆・クレパス・水彩絵の具等

申 7月20日(水)からの午前9時～午後9時(日を除く)に、電話で勤労福祉会館(☎76)2902)へ

場 商工課(☎71)2235)

地域包括ケア市民フォーラム

時 9月10日(土)午後1時30分(開場は午後1時)

場 文化センター

内 講 演 題→老いても病んでも自分らしく過ごすために～これからの地域づくり～ 講師→紅谷浩之氏

定 500人(当日先着順)

他 手話通訳・要約筆記あり

場 高齢福祉課(☎71)2223)

紅谷浩之氏プロフィール

在宅医療専門医。福井県立病院等で救急医療を学んだ後、福井県内の診療所で地域医療を実践。

2011年に福井県初の在宅医療専門クリニックとして、オレンジホームケアクリニックを開設し、在宅医療による地域づくりを展開している。



堀内公園の催し

堀内公園 (☎(99)5947)

夏休み特別営業

7月22日(金)～8月28日(日)の(金)(土)(日)は、午後6時まで開園時間を延長します。

夏休みは電車に乗って遊びに行こう！

時 7月22日(金)～8月31日(木)

内 名鉄電車を利用して来園し帰りの切符を提示すると、切符1枚につき50円券(当日のみ有効)を4枚進呈

水遊び企画「うち水大作戦」

バケツ・ジョロ・水鉄砲を使ってうち水をしよう。

時 7月25日(月)・29日(金)午後3時～4時、8月の(木)午後3時～4時

対 小学生以下

持 濡れてもよい服装・着替え・タオル ※バケツ・ジョロ・水鉄砲の持参可。

夏休み特別講座「ポスター製作ワンポイント講座」

時 7月27日(木)・28日(木)午前10時～正午(雨天決行)

内 ポスターや簡単な絵の描き方を学ぶ

定 各10人(先着順)

持 絵の具・筆記具

作ってみよう「割り箸鉄砲作り」

時 7月30日(土)・31日(日)午前10時～午後3時

対 小学生以下

定 各50人(当日先着順)

夏休み特別講座「ペットボトルで仕掛けづくり」

魚を捕まえる仕掛けを作り、園内の池で小魚を捕まえ、観察しよう。

時 8月1日(月)・3日(水)午後1時(雨天中止)

定 各10人(当日先着順)

持 小魚を入れるバケツ又は虫かご

スタンプDE GET

時 8月5日(金)～7日(日)午前9時～午後4時(雨天中止)

内 各有料遊具を利用し、スタンプを集めた人の中から抽選で景品を進呈

対 3歳～小学生(未就学児は18歳以上の保護者同伴)

定 各200人(先着順)

¥ 各有料遊具利用料

夏休みちびっ子企画「月曜日と木曜日 はじゃんけん大会の日」

時 8月の(月)(木)午後3時・4時

内 じゃんけんに勝った人に、有料遊具無料券を進呈

対 小学生以下

定 各50人(当日先着順)



環境学習センターエコきちの講座



申 7月18日(木)～各講座開催日3日前(木)の場合はその前日)までの午前9時～午後9時(木を除く)に、講座名・住所・氏名・年齢・電話番号・参加人数を、直接か電話・ファクスで環境学習センターエコきち(☎・FAX(76)7148)へ

まほうの一本針でアクリルたわしを編もう

時 8月1日(月)午前10時～11時30分

対 小学4年生以上

定 5人(先着順)

¥100円(編み針は貸出します)

講 中嶋雅子氏(日本手芸普及協会講師)

流木&貝がらアート

流木や貝がらで作品をつくろう。

時 8月2日(火)午前10時～11時30分

対 4歳以上(小学1年生以下は保護者同伴)

定 10人(先着順)

¥200円

講 本間嘉彰氏(グリーンバード代表)

スノードームをつくろう

時 8月4日(木)午前10時～11時30分

対 4歳以上(小学1年生以下は保護者同伴)

定 10人(先着順)

¥300円

講 本間嘉彰氏

おりがみでくすだまをつくろう

時 8月5日(金)午後1時30分～2時30分

対 4歳以上の子とその親

定 20人(先着順)

¥50円

講 大橋輝美子氏

間伐材で壁掛けづくり

時 8月6日(土)午前10時～11時30分

対 4歳以上(小学1年生以下は保護者同伴)

定 10人(先着順)

¥100円

講 古居敬子氏(環境アドバイザー)

自然素材でネームプレートづくり

時 8月7日(日)午前10時～11時30分

対 4歳以上の子とその親

定 10人(先着順)

¥100円

夜のネイチャーゲーム

夜の秋葉公園で自然を観察します。

時 8月7日(日)午後6時～7時30分

対 4歳以上の子とその親

定 15人(先着順)

¥100円

講 古居敬子氏

持 懐中電灯、長袖、長ズボン

はぎれでオリジナルリボンヘアゴム

時 8月8日(月)午前10時～11時30分

対 小学5年生以上

定 5人(先着順)

¥100円

講 稲垣愛美氏

持 針、はさみ、糸、はぎれ(20cm×20cm)

ペットボトル風車をつくろう

時 8月9日(火)午前10時～11時30分

対 4歳以上の子とその親

定 5組(先着順)

¥100円

講 神谷輝幸氏(環境カウンセラー)

竹水鉄砲をつくってあそぼう

時 8月11日(木)午前10時～10時45分、午後11時～11時45分

対 4歳以上(小学1年生以下は保護者同伴)

定 各10人(先着順)

¥300円

持 タオル、着替え(濡れても良い服装)

流しそうめん

安城七夕まつりの竹飾りの竹を使って、流しそうめんを楽しみます。

時 8月13日(土)午前10時～11時30分

対 4歳以上の子とその親

定 20人(先着順)

¥200円

持 お椀、箸

講 古居敬子氏

ザリガニ釣り

ザリガニ釣りを通して、外来種の取扱を学びます。

時 8月14日(日)午前10時～11時30分

対 4歳以上(小学1年生以下は保護者同伴)

定 10人(先着順)

¥50円

講 神谷輝幸氏

カブトムシをつくろう

紙を切ったり折ったりしてカブトムシを作ります。

時 8月15日(月)午前10時～11時30分

対 小学2年生以上の子とその親

定 5組(先着順)

¥100円

講 川角正彦氏



催し・講座

教育講演会

時 8月8日(月)午前10時～11時45分

場 市民会館

講 鈴木明子氏
(プロフィギュアスケーター・振付師)

対 市内在住の人
(中学生以下は保護者同伴)

定 500人

※ 7月19日(火)～29日(金)に、市民会館、文化センター、各地区公民館にて先着順で整理券を配布。(1家族大人2枚まで)

問 市教育研究会事務局・藤田(東山中学校内/☎(98)1531)



夏休みわくわく子ども教室 2016

時 7月31日(日)午前9時45分～正午

場 青少年の家

内 ユースカレッジのお兄さん、お姉さんと工作やレクリエーションを楽しみます

講 ユースカレッジ第64期生

対 市内在住の小学4年生以下(未就学児は保護者同伴)

定 20人(先着順)

¥ 500円

申 7月18日(金)～28日(木)午前9時～午後5時15分(25日(金)を除く)に、電話で青少年の家(☎(76)3432)へ



丈山苑の催し

問 丈山苑(☎(92)7780)

カラフルゴムでブレスレットづくり

時 8月2日(火)～31日(木)午前9時～午後4時30分

¥ 入苑料100円(中学生以下無料)



観月コンサート

時 9月17日(土)午後6時～7時

内 国指定重要無形民俗文化財「知立山車文楽」を山町人形連が披露

定 130人(先着順)

¥ 一般1000円、中学生以下900円(入苑料・呈茶料含む)

申 7月20日(火)午前9時から、電話で丈山苑へ



8月の土器づくり教室

時 2日(火)～5日(金)・16日(火)～19日(金)・23日(火)～27日(土)・30日(火)・31日(水)午後1時から(受付は午後1時30分まで)

内 弥生時代と同じ方法で土器作り

対 小学生以上(小学1～3年生は保護者同伴)

場 問 埋蔵文化財センター(☎(77)4490)

ガーデニング講座

時 7月31日(日)午後1時30分～3時30分

場 文化センター

内 講 演 題 → 「夏を涼しげに過ごす グリーンインテリア」 講師 → 鈴木富美子氏

対 市内在住・在勤・在学の人

定 50人(当日先着順)

問 エコネットあんじょう(☎(55)1315)、環境都市推進課(☎(71)2206)

母子家庭等就業支援講習会

内 時 場 下表のとおり。いずれの講座も10月から開講

対 県内のひとり親家庭の父・母・寡婦で、全日程に出席できる人

定 各20人(定員を超えた場合は抽選)

¥ 教材費

申 7月29日(金)～8月19日(金)午前8時30分～午後5時15分(土(日)を除く)に、申込書を持って子育て支援課(☎(71)2229)へ

※ 申込書は同課で配布。

講習内容	開講日	ところ
パソコン初級	(土)	岡崎市
パソコン中級		名古屋市
パソコンお仕事応用		豊橋市
調剤薬局事務		名古屋市
経理事務		
登録販売者		
介護職員初任者研修	(日)	名古屋市・知立市
	(火)	名古屋市

市民演劇祭の出演団体を募集

出演団体が協力してつくりあげる、手作りの演劇祭です。日ごろの練習の成果を発表しませんか。

時 来年2月4日(土)・5日(日)

場 文化センター

対 活動拠点を市内又は隣接市に置く団体

申 8月19日(金)までに、代表者の住所・氏名・電話(ファクス)番号、団体名を郵送(必着)かファクスで市民ギャラリー(〒446-0026安城町城堀30/☎(77)4491/☎(77)6853)へ



募 集

あかり作品

9月22日(金)～25日(日)にデンパークで開催する「仲秋のあかり祭」にて展示する、あかり作品を募集します。

④「あかり」をテーマとした、竹・木材・ステンドグラス・和紙・ペットボトル等によるオブジェやアート作品で、3メートル四方に収まるもの

⑤募集作品数→10作品(1団体につき1作品。応募多数の場合は選考して決定)

⑥1団体につきデンパーク入園券を10枚進呈。また、上限15000円まで材料費(※)を補助。ろうそくは支給します

※交通費・謝礼等を除く。必ず領収書を保管しておいてください。

⑦8月17日(木)まで(休園日を除く)に、作品を応募する旨を直接か電話でデンパーク(☎92)7111)へ

※作品の提出は申込後。



県立東三河高等技術専門校 10月入校職業訓練生

⑧訓練期間→10月4日(火)～来年3月15日(木)

⑨県立東三河高等技術専門校(豊川市一宮町)

⑩募集科→住宅インテリア、住宅エクステリア

⑪離転職者

⑫各30人

⑬約20000円(教科書代等)

⑭9月2日(金)に試験(筆記及び面接)を実施

⑮8月19日(金)までの午前8時30分～午後5時15分に、入校願書を持って刈谷職業安定所(刈谷市若松町)へ

⑯商工課(☎71)2235)

デンパーククラブハウスの 講師

10月～来年3月に、花・健康・暮らしに関する講座を定期的にデンパーククラブハウスで開催する講師を募集します。

⑰募集内容→定員が8～20人程度の講座を2・3講座 謝礼→1回8000円

⑱7月22日(金)～8月31日(木)午前9時30分～午後5時に、直接か電話でデンパーククラブハウス(☎92)7112)へ



マーメイドパレスの水泳教室

⑲時対定 ¥ 下表のとおり

⑳7月20日(木)～8月12日(金)午前10時～午後7時30分に、直接マーメイドパレスへ

※受付方法▶児童スイミング・幼児スイミング→定員を超えた場合は8月22日(日)に公開代理抽選(未受講者優先)、受講料は8月23日(火)～9月2日(金)に納付 その他の講座→先着順、受講料は申込時に納付

※定員に満たない講座は追加募集あり。

㉑マーメイドパレス(☎92)7351)

講座名	とき	対象	定員	費用
児童スイミング	9月9日(金)・16日(金)・23日(金)・10月21日(金)・28日(金)・11月4日(金)・11日(金)・18日(金)・25日(金)・12月2日(金)・9日(金)・16日(金)午後4時～4時50分(全12回)	小学1～3年生	30人	
シェイプアップアクア	9月6日(火)・13日(火)・20日(火)・27日(火)・10月18日(火)・25日(火)・11月1日(火)・8日(火)・15日(火)・22日(火)・29日(火)・12月6日(火)午前11時～11時50分(全12回)		各40人	各6900円
らくらくアクア	9月9日(金)・16日(金)・23日(金)・10月21日(金)・28日(金)・11月4日(金)・11日(金)・18日(金)・25日(金)・12月2日(金)・9日(金)・16日(金)午後1時～1時50分(全12回)			
ゆったりスイム	9月6日(火)・13日(火)・20日(火)・27日(火)・10月18日(火)・25日(火)・11月1日(火)・8日(火)・15日(火)・22日(火)・29日(火)・12月6日(火)午後1時～1時50分(全12回)	18歳以上の女性	各30人	5750円
あげあげアクア	9月8日(木)・15日(木)・10月20日(木)・27日(木)・11月10日(木)・17日(木)・24日(木)・12月1日(木)・8日(木)・15日(木)午後3時～3時50分(全10回)			
幼児スイミング	9月7日(水)・14日(水)・21日(水)・28日(水)・10月19日(水)・26日(水)・11月2日(水)・9日(水)・16日(水)・30日(水)・12月7日(水)・14日(水)午後7時～7時50分(全12回)		40人	各6900円
	9月7日(水)・14日(水)・21日(水)・28日(水)・10月19日(水)・26日(水)・11月2日(水)・9日(水)・16日(水)・30日(水)・12月7日(水)・14日(水)午後4時～4時50分(全12回)	4歳以上	20人	



⑰申し込み方法など ⑱問い合わせ先 ※なお、㉑どなたでも、㉒特になし、㉓無料の場合は記載を省略しています。



お知らせ

夏の交通安全市民運動

7月20日(木)まで、夏の交通安全市民運動を実施しています。夏は暑さやレジャーの疲れから、運転者の注意力が散漫になりがちです。長時間の運転を避ける等、交通事故防止に努めましょう。

〈運動重点〉

- 子どもと高齢者を交通事故から守ろう
- すべての座席でシートベルトとチャイルドシートを正しく着用しよう
- 飲酒運転を根絶しよう
- 歩道は歩行者優先、自転車は安全速度で走ろう

問 市民安全課 (☎71)2219)

自転車盗多発中

自転車盗は、市内で最も多く発生している犯罪です。

夏は被害が増えます。「今日に限って」と油断せず、自転車を大事にするために、次のことに注意しましょう。

〈被害を防ぐキーポイント〉

- 必ず鍵をかける
- 防犯性の高い錠を使用するとともに、ソーロック(錠を2カ所に設置)をする
- 停める場所に注意する

問 安城警察署 (☎76)0110)、市市民安全課 (☎71)2219)

国民健康保険「高齢受給者証」を送付

現在の高齢受給者証(薄だいたい色)の有効期限は7月31日(木)です。7月下旬に新しい高齢受給者証(白色)を送付します。

8月以降に医療機関で診療を受ける場合には、保険証とともに新しい高齢受給者証を提示してください。

高齢受給者証は、医療費の自己負担割合を示すものです。割合は、平成27年中の収入・所得により判定します。

対 70歳以上の国民健康保険加入者

他 70歳の誕生日の翌月1日(1日生まれの人は誕生日)から該当になります。新たに対象となる人には、該当月の前月下旬に送付します

問 国保年金課 (☎71)2230)

不動産公売を実施

滞納市税解消を目的とし、滞納者から差し押さえた不動産を公売します。

時 7月27日(木)午後1時30分～2時

場 市役所本庁舎

内 公売物件→分譲マンション1室(1件)

他 詳細は市公式ウェブサイト内「不動産公売」のページで確認してください。滞納市税の完納等があった場合には、公売を取り下げることがあります

問 納税課 (☎71)2217)

中小企業退職金共済制度

中小企業で働く従業員のための退職金制度です。

国の掛金助成を受けられ、掛金は全額非課税、社外積立なので管理も簡単。パートタイマーや家族従業員も加入できます。

問 独立行政法人勤労者退職金共済機構 中小企業退職金共済事業本部 (☎03(6907)1234)、市商工課 (☎71)2235)

歴史博物館等の臨時休館

8月7日(木)は歴史博物館・市民ギャラリー・埋蔵文化財センター・安祥公民館を終日休館します。

問 文化振興課 (☎77)6655)

安城七夕まつりに伴うあんくるバス運行の変更

安城七夕まつりに伴う通行規制により、J R安城駅周辺のあんくるバスのバス停が利用できなくなります。

また、一部の運行時刻が変わります。詳細は、市公式ウェブサイト・各バス停の臨時時刻表で確認してください。

時 8月5日(金)～7日(日)

内 利用できなくなるバス停→日の出・朝日町東・朝日町西・J R安城駅・御幸本町西、松井整形前(安祥線のみ)

臨時に設けるバス停→末広・相生・松井整形東・文化センター・J R安城駅東

問 都市計画課 (☎71)2243)、商工課 (☎71)2235)

福祉への善意・寄付ありがとうございます

5月分/受け付け順/敬称略

市社会福祉協議会善意銀行

柵木知枝子、祥南小学校、ほほえみダンス、桜井福祉センター利用者、ふれあいダンス、中村富士子、さわやかダンス、日本モールド工業株式会社、匿名

市役所関係

杉本由美子、株式会社三富、藤野千秋

点検していますか？ 住宅用火災警報器

全ての住宅に住宅用火災警報器の設置が義務づけられて10年が経過しようとしています。

取付後も、いざというときに故障や電池切れのないよう、定期的に作動確認(垂れているひもを引く又はボタンを押す)をしましょう。

また、10年を経過した住宅用火災警報器は、電子部品の寿命や電池切れ等で火災を感知しなくなることがあるため、交換しましょう。

まだ設置していない家庭は、大切な命を守るために一日も早く住宅用火災警報器を設置しましょう。

問 衣浦東部広域連合消防局予防課 (☎63)0136)

今月の納税など

納付期限：8月1日(月)/口座振替日：8月1日(月)

- | | |
|-------------------------------------|------------|
| ▶ 固定資産税・都市計画税 第2期 | ▶ 保育園保育料 |
| ▶ 国民健康保険税 第1期 | ▶ 幼稚園授業料 |
| ▶ 後期高齢者医療保険料 第1期 | ▶ 市営住宅家賃 |
| ▶ 介護保険料 第1期 | ▶ 児童クラブ育成料 |
| ▶ 水道料金・下水道使用料(J R東海道本線以南。二本木・緑町を除く) | |

問▶市保健センター(☎〈76〉1133)

※市保健センターの改修に伴い、来年3月31日まで、一部の事業を仮設健診室(保健センター西側駐車場)及び他の施設で実施します。

※申し込みが必要な教室等は、各期限内(出)入(例)を除く)に直接か電話で市保健センターへ。

妊婦・乳幼児

■パパママ教室(予約制)

パパママ教室 えいよう編

妊娠中の食生活について、講義と調理の見学・試食で学びましょう

時 31日(木)午後1時30分～3時15分頃(開始時間の20分前から受け付け)

場 桜井福祉センター 対 出産予定が10月～来年2月の妊婦とその家族等

定 10人(先着順) 申 申込期間→7月20日(木)～8月25日(木)

パパママ教室 べんきよう編

新生児のお世話体験や、妊娠中の食生活・歯の健康管理を学びます

時 21日(木)①午前9時30分～正午頃②午後1時30分～4時頃(各回開始時間の20分前から受け付け)

場 仮設健診室 対 妊婦とその家族等

定 各20組(先着順) 申 申込期間→7月20日(木)～8月17日(木)

■母子健康手帳交付と妊婦指導

時(月)～(金)午前8時30分～正午(例を除く) 場 仮設健診室 対 市内に住民登録のある妊婦

持 妊娠届出書、マイナンバー確認書類(妊娠届出書裏面を参照) 他 上記時間に来所できない場合は問い合わせください

■マタニティサロン・赤ちゃんサロン

おしゃべりや情報交換の場。マタニティサロンの中で、講座(予約制)を開催しています。

時 17日(木)午前9時～11時(出入り自由) 場 仮設健診室 対 市内に住民登録のある妊婦・6カ月未満の子とその保護者

母乳(おっぱい)準備のぶち講座

産後に備え、授乳について学びます

時 午前9時30分～10時30分 対 受講時に妊娠20週以降の妊婦

定 10人(先着順) 申 申込期間→7月20日(木)～8月12日(金)

■ゴックン教室(前期離乳食)

時 3日(木)・24日(木)午後1時30分～2時30分頃(開始時間の20分前から受け付け)

場 桜井福祉センター

対 4～6カ月児の保護者・家族等

持 母子健康手帳・赤ちゃん用バスタオル

■カミカミ教室(後期離乳食と歯の手入れ)

時 9日(木)・23日(木)午後1時30分～3時頃(開始時間の20分前から受け付け)

場 桜井福祉センター 対 7～11カ月児の保護者・家族等

持 母子健康手帳・赤ちゃん用バスタオル

4か月児・1歳6か月児・3歳児健診及び予防接種は個人通知しています。通知書を紛失した人や健診を受けていない人は、連絡してください。乳幼児健診は4月より仮設健診室で実施します。

急病

①まずは、かかりつけ医へ

②休日夜間急病診療所(市保健センター併設/☎〈76〉2022)

診療科目：内科・小児科

診察日	受付時間
(月)～(金)	午後8時～10時
(土)	午後5時～9時
(日)・(例)・年末年始(12月30日～1月3日)	午前8時30分～11時30分 午後1時～4時30分 午後5時30分～9時

③救急医療情報センター(刈谷市/☎〈36〉1133)

④小児救急電話相談 受付日時→毎日午後7時～翌日午前8時 ☎→短縮番号#8000又は(☎052〈962〉9900)

⑤八千代病院(☎〈97〉8111)、安城更生病院(☎〈75〉2111)

◆6月15日号16ページの休日夜間急病診療所の時間表記に誤りがありました。正しくは上表を参考としてください。

相談

■スクスク子育て相談室(予約制)

育児・離乳食や栄養・歯等について相談に応じます。身体計測のみは予約不要

時 4日(木)・25日(木)午前9時～11時

場 仮設健診室 対 4歳までの子とその家族等 申 申込期限→希望日前日まで

■カラダいきいき栄養相談(予約制)

食生活について相談に応じます

時 10日(木)・26日(金)午前9時～11時30分、午後1時～3時30分 場 総合福祉センター

対 20歳以上(家族の相談も可) 定 各4人(先着順) 申 申込期限→希望日の10日前まで

■思春期保健相談ルーム

思春期の体や性の悩みについて、思春期保健相談士が相談に応じます

時 毎週(木)午前9時～正午、午後1時～5時 対 小学生～高校生とその保護者

他 Eメール(shishunkiroom@city.anjo.aichi.jp)での相談は随時受け付け

■家族のためのこころホッと相談日(予約制)

うつ傾向のある家族の悩み等について、臨床心理士が相談に応じます

時 4日(木)午後1時10分～4時30分

場 市民会館 対 精神科・心療内科に通っていない人(成人を優先)の家族

定 3人(先着順) 申 申込期間→7月21日(木)～8月2日(火)

7月から9月までの休日夜間急病診療所の改修工事期間中は、市内の歯科医院が当番制で診療します。8月の当番歯科医院は下表のとおりです。

日	当番歯科医院	町名	電話番号	診療時間
7日(日)	安城歯科	里町	〈97〉0788	午前9時～正午 午後1時～5時
11日(木)	大東歯科クリニック	大東町	〈76〉3635	
14日(日)	さとまちファミリー歯科	里町	〈97〉6464	
21日(日)	しば歯科クリニック	百石町	〈71〉4648	
28日(日)	新安城歯科	今池町	〈97〉6480	

※受付時間については、各歯科医院に問い合わせてください。

8月の相談窓口

※相談は無料、対象の記載のない場合は誰でも相談できます。各分野の専門職が相談に応じ、秘密は固く守ります。相談業務はいずれも正午～午後1時及び11日(祝)は休みます。(障害者更生相談は11日(祝)に実施します)

名 称		と き		ところ・対象	問 い 合 わ せ
市 民 相 談		毎週(月)～(金)	午前 8 時30分～午後 5 時	市役所相談室 (北庁舎 1 階) 対象：市内在住・ 在勤・在学	市民課相談室 (☎(71)2222)
弁護士による法律相談		第 1 ～ 4 (金) 予約優先… 7 月20日(木)午前 9 時から相談日(前日)午後 5 時まで(先着各 7 人)※同じ内容は一回限り。	午後 1 時～ 4 時30分		
司法書士による法律相談		1 日(月)・15日(月) 要予約… 7 月20日(木)午前 9 時から相談日(前日)午後 5 時まで(先着各 6 人)	午後 1 時～ 4 時		
司 法 書 士 に よ る 交 通 事 故 相 談		3 日(木)・17日(木) 要予約… 7 月20日(木)午前 9 時から相談日(前日)午後 5 時まで(先着各 6 人)	午後 1 時～ 4 時		
行 政 相 談		2 日(火)・16日(火)	午後 1 時～ 4 時		
人 権 相 談		9 日(火)・23日(火)	午後 1 時～ 4 時		
相続・登記・測量相談		25日(木)	午後 1 時～ 3 時		
市民女性悩みごと相談		毎週(木)	午前10時～午後 4 時		
外国人相談	ポルトガル語	毎週(月)・(火)・(木)・(金)	午前 8 時30分～午後 5 時15分	市役所市民課 対象：市内在住・ 在勤・在学	市民課 (☎(71)2266)
	タガログ語	毎週(月)～(金)	午前10時～午後 5 時		
	中国語	毎週(月)～(金)	午前 8 時30分～午後 3 時30分		
年 金 相 談		4 日(木)	午前10時～午後 4 時	市役所相談室 対象：市内在住	国保年金課 (☎(71)2231)
税 務 相 談		3 日(木) 要予約… 9 月 7 日(木)の予約も可(先着 8 人)	午後 1 時30分～ 4 時	市役所相談室 対象：市内在住	市民税課 (☎(71)2213)
消 費 生 活 相 談		毎週(月)・(火)・(木)・(金) 予約優先…相談希望日 1 週間前の午前 9 時から(先着 4 人)	午前 9 時30分～午後 3 時30分	市役所相談室 対象：市内在住・ 在勤・在学	商工課 (☎(71)2235)
弁護士による消費生活相談		23日(火) 要予約… 1 日(月)午前 9 時から(先着 4 人)	午後 1 時～ 3 時		
労 働 相 談		18日(木) 要予約…16日(火)午後 5 時まで(先着 6 人)	午後 1 時～ 4 時	市役所相談室	
職 業 相 談 ・ 紹 介		毎週(月)～(金)	午前 9 時～午後 5 時	市役所さくら庁舎	市地域職業相談室 (☎(71)0311)
若者自立支援就労相談		毎週(火)～(土) (11日(祝)～15日(月)を除く)	午前10時～午後 5 時30分	安城若者サポート ステーション	安城若者サポートス テーション(南町15 - 26) (☎(95)3137)／対象： 西三河地域の15歳～39 歳の人とその家族
		9 日(火)	午後 1 時～ 4 時	市役所さくら庁舎	
ひ と り 親 家 庭 相 談		毎週(月)～(金)	午前 8 時30分～午後 5 時15分	市役所子育て支援課 対象：市内在住	子育て支援課 (☎(71)2229)
児 童 相 談					
内 職 相 談		毎週(金)	午前10時～午後 3 時	市役所さくら庁舎 対象：県内在住	
乳 幼 児 の 子 育 て 相 談		毎週(月)～(土)	午前 9 時～午後 5 時	市子育て支援センター(☎(72)2317)	
		毎週(月)～(金)		二本木(☎(77)2774)・あけぼの(☎(97)2276)・さくら(☎(99)2100)・根崎(☎(92)0089)子育て支援センター	
ボ ラ ン テ ィ ア 相 談		毎週(火)・(木)・(土)	午前10時～午後 3 時	社会福祉会館	社会福祉協議会総務 課(☎(77)2941)
心 配 ご と 相 談		毎週(火)～(土)	午後 1 時30分～ 4 時(当日受付)	総合福祉センター 対象：市内在住	社会福祉協議会地域 福祉課(総合福祉セン ター内)(☎(77)7889) 予約受付➡午前 8 時 30分～午後 5 時15分
子 ど も 生 活 相 談		13日(土)・27日(土) 要予約…各相談日の前々日まで(月を除く。先着各 1 人)	午後 1 時30分・ 3 時		
福 祉 法 律 相 談		17日(木) 要予約… 2 日(火)～13日(土)(月を除く。先着 6 人)	午後 1 時～ 4 時		
障 害 者 更 生 相 談		11日(祝) 要予約… 9 日(火)午後 5 時まで(先着 6 人)	午後 1 時～ 4 時		
こ こ ろ の 電 話		毎週(月)～(金)	午前 9 時～午後 5 時	教育センター 対象：市内在住の 年長児～中学生をも つ保護者 ※こころの電話は 小・中学生も可。	教育センター相談室 (☎(76)9674)
教 育 相 談		毎週(月)～(金) 要予約…随時受け付け	午前 9 時～午後 5 時		
臨 床 心 理 士 に よ る ふ れ あ い 相 談 ・ 就 学 相 談		毎週(月)～(金) 要予約…随時受け付け	午前10時～午後 5 時(月)は午後 6 時まで)		

企画展

そうだ!

旅に出よう

～収蔵資料から見る昔の旅行～



中部日本観光鳥瞰図(昭和12年)



東海道五十三次之内 岡崎矢作橋
(江戸時代後期)



東都名所 銀座通
(明治期)



京都山崎駅待合室
(明治後期)



海へ 海のレボ 愛電タイムス
(昭和10年)

7月23日(土)～9月4日(日)

【開館時間】午前9時～午後5時(入館は午後4時30分まで) 【休館日】毎週月、8月7日(日)

企画展記念講演会

7月23日(土)午後2時

「招待旅行・新婚旅行・修学旅行ー戦後日本の旅行文化」
講師：山本志乃氏(旅の文化研究所研究主幹)

歴博講座

8月20日(土)午後2時

「史料から見る昔の旅行」
講師：三島一信(本館学芸員)

展示解説

8月6日(土)、9月3日(土) いずれも午後2時

関連行事

■鉄道模型のジオラマ展示

9月3日(土)午前11時～午後3時



安祥文化のさと

安城市歴史博物館

Anjo city Museum of History

☎(77)6655 / 安城町城堀30番地

●本紙7月15日号は、1部29.5円でできています。
広報あんじょうは、古紙を70%使用した再生紙と大豆油
インキを使用しています。

発行／安城市役所(毎月2回1日・15日) 編集／企画部秘書課広報広聴係(直通) ☎0566(71)2202
〒446-8501 愛知県安城市桜町18-23 (代表) ☎0566(76)1111 FAX 0566(76)1112
市公式ウェブサイト <http://www.city.anjo.aichi.jp/> Eメール: info@city.anjo.aichi.jp