

広報 あんじょう

南吉が青春を過ごしたまち



第8次安城市総合計画 目指す都市像

「**幸**せつながる**健幸**都市 安城」、始まる



特集

- ④ **けんさち** はじまる
- ⑥ 春は恋人の聖地デンパークへ
(7 ページに市民特別入園券が付いています)
- ⑩ 平成28年度当初予算
- ⑫ 市民の声を公表します

★ひと目で早わかり！まるごとインデックス

※③などの数字は掲載ページを表します。

催し・講座

- ③ おはよう！ラジオ体操会
- ⑪ 春期子ども日本語教室
- ⑫ 堀内公園の催し
- ⑫ デンパーククラブハウスの講座
- ⑫ デンパークの催し
- ⑫ 歴史博物館の催し
- ⑫ マーメイドパレスの催し・講座
- ⑫ 植樹祭in根羽村
- ⑫ 救命講習会
- ⑫ 今月の再生家具入札販売
- ⑫ 春期大人日本語教室
- ⑫ 甲種防火管理新規講習
- ⑫ 丈山苑の催し
- ⑫ 榎前町せせらぎ・れんげまつり
- ⑫ 子育て支援センターの講習会
- ⑫ エコきちへ行こう
- ⑫ 中央図書館の催し
- ⑫ 市スポーツセンターの催し・講座
- ⑫ マーメイドパレスの水泳教室
- ⑫ 新緑の森自然観察会
- ⑫ 西三河お隣り情報
知立まつり(知立市)

市民のひろば

- ⑫ 市民伝言板
- ⑫ わたしの望遠郷 石川県金沢市
- ⑫ ほっとタイ夢 加藤春佳さん 飯島瑞貴さん
- ⑫ フォトでクイズ+エコ

裏表紙

企画展 安城の文化財—モノ語り名品展Ⅲ—

その他

- ⑫ 健幸ひとくち話⑤ 桜町からの風景
- ⑫ 外国語の情報ボックス

お知らせ

- ⑫ スポーツの全国大会等に出場する選手・団体への激励金
- ⑫ ふれあい補償制度が利用できます
- ⑫ 平成28年度安城市市民活動補助金対象事業が決定しました
- ⑫ スマートハウス機器・次世代自動車等の購入補助
- ⑫ 市保健センター全面改修工事
- ⑫ 新たに地域包括支援センターを開設
- ⑫ 平成28年度市組織改正
- ⑫ 脳ドック(前期)・市民ドック
- ⑫ 犬の狂犬病予防注射を忘れずに
- ⑫ 「紹介状なし」で安城更生病院を受診する場合の初診時選定療養費が改定
- ⑫ カラスの巣作りによる停電防止のお願い
- ⑫ 春の安全なまちづくり市民運動
- ⑫ 安城歴史研究第41号の販売
- ⑫ 行政不服審査制度が変わります
- ⑫ 教育委員会総務課給食係が移転
- ⑫ 平成28年度の一時保育実施園の一部変更
- ⑫ 後期高齢者医療制度のお知らせ
- ⑫ 4月から児童扶養手当の月額が変更されます
- ⑫ 木造住宅の無料耐震診断・耐震改修費の補助制度
- ⑫ 春の交通安全市民運動
- ⑫ 環境基本計画改定(案)への意見募集の結果
- ⑫ 防災ガイドブックと地震ハザードマップを無料配布
- ⑫ 自転車の購入・整備に対する補助制度
- ⑫ 人口・世帯・2月の火災・救急・犯罪・事故件数

募集

- ⑫ 南吉ウォールペイントのデザイン制作・描画者
- ⑫ 三河湾 美SEA(うつくしい)フォトコンテスト作品
- ⑫ 市職員用パソコンへの広告掲載事業者・広告代理店
- ⑫ 安城歴史研究第42号の原稿
- ⑫ 保育園・幼稚園臨時職員
- ⑫ 安城市総合交通会議委員



平成28年度から、第8次総合計画がスタートします。総合計画は、長期的・総合的な視点でこれからのまちづくりを進めるための指針となるもの。今回の計画では、目指す都市像を「幸せつながる健幸都市 安城」としています。「健幸」とは、心身ともに健康であることに加え、趣味や社会貢献などを通じて生きがいや喜びを実感できること。特集1(4・5ページ)では、今後の施策展開に向け、「健幸」のコンセプトを紹介していますので、ぜひご覧ください。(田中)

おはよう！ラジオ体操会



朝日を浴びながら、きれいな芝生やトラックの上で、ラジオ体操をしませんか。皆さんの参加をお待ちしています。

- 対象 市内在住・在勤・在学の人
- 定員 1000人(当日先着順)
- 持ち物 飲み物、タオル
- その他 丸山洋生氏(愛知県ラジオ体操連盟理事長)によるワンポイントレッスンもあります

とき 4月23日(土)
午前7時～7時30分

ところ 市総合運動公園内
陸上競技場

問▼市体育館
(8)75)3535)



陸上競技場は約1年間の改修期間を経て、フィールド内の芝生を天然芝から人工芝に変更しました。

また、トラックの一部を張り替えるなどして、3月30日より使用できるようになりました。

ぜひ、ご利用ください。

陸上競技場が
生まれ変わりました

幸

ケンサチはじまる

ケンサチ
 つながる。はじまる。健幸のまち

市民一人ひとりがいつまでも健やかでいることは、大きな目標です。
 そして、みんなが幸せを実感できることは、もう一つの大切な目標です。

毎日の暮らしの中で生きがいや感動を手にてきて、
 「健やか」と「幸せ」をつなぐトビラを開ければ、
 もっと元気な安城とあなた自身が見えてきます。

安城市が目指す健幸のまちづくりは、
 生きがいやたくさんの感動がある明日につながります。

健幸って、 つながるヨロコビ。

人との出会いは、新しいあなたを育む
 きっかけ。安城は人と人とのつながりが
 生まれる機会や場をたくさんつくります。

open!



健幸って、 健やかであるヨロコビ。

いつまでも、思ったことを思った通りにできる
 毎日へ、安城の健幸都市推進プロジェクトが
 いよいよスタート。人とつながったり、夢を
 かなえたり、感謝されることで、ココロだけで
 なくカラダの健康も育んでいきます。

open!



ケンサチのトビラ

open!



健幸って、 かなえるヨロコビ。

やりたいことが見つかった、できた！そのヨロコビ
 は、一人ひとりの努力と仲間たちの支えの
 賜物。かなえた幸せがあふれるように、安城も
 いっしょに歩いていきます。

open!



健幸って、 ありがとうって言われるヨロコビ。

夢をかなえること、それは仲間たちの笑顔やま
 ちの明日につながることもかもしれません。流し
 た汗が誰かのためになるように、安城が思いを
 つなぎます。

学校の先輩に勧められ、障がい者のために考案されたポッチャという競技をはじめました。優れた先生に出会ったことで、世界大会にも出場しました。人との出会いやつながりがあったから、いまの自分がいます。いつか、私自身が誰かに影響を与え、優れた競技者が多く育ってくれたらいいと思っています。

■ 梅村祐紀さん

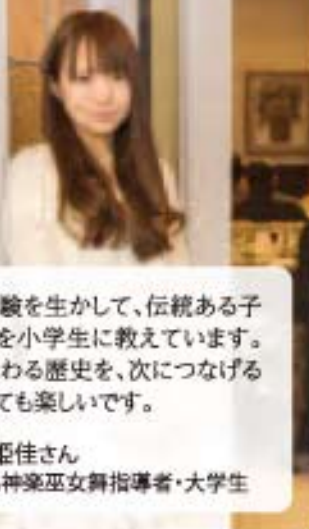
第17回日本ポッチャ選手権大会
第3位(BC2クラス)



自分の経験を生かして、伝統ある子ども神楽を小学生に教えています。安城に伝わる歴史を、次につなげる役割がとても楽しいです。

■ 川野姫佳さん

子ども神楽巫女舞指導者・大学生



安城や近隣のまちの姿を未来に伝えたい。無理ができないカラダになったけど、写真を見ながらまちの様子を描き続けています。

■ 村瀬康司さん
丹青日本画会メンバー



「アンサチ」な人、動きはじめる。

人とつながり、夢を大きく育てている人。かなえたい目標に向かって歩いている人。

あなたの隣で、もう動きはじめている健幸な人のエネルギーは、みんな明日の安城につながっていきます。

仲間と楽しく走り続けたい！

思い通りにまわるといい。毎日の生活が楽しくなる。笑顔いっぱい！

あふれる笑顔を通して、安城を元気に盛り上げたい！

1歩！2歩！3歩！4歩！5歩！6歩！7歩！8歩！9歩！10歩！

神楽を通して、地域の文化を継承したい！！

和歌を次世代に伝える。

いちご大作戦を世界中に！！

地球と人にやさしい子どもたちを育てたい！！

趣味の活動を通して、地域の文化を継承したい！！

街を元気に盛り上げたい！！

子どもたちに夢を届ける社会を目指して！！



人にはそれぞれ、できることがある。必ず誰かの役に立つことができる。小学生の体験授業や知的障がい者のためのアトリエ、畑の学校は、そのことを知り、実践する場です。

■ 古瀬利枝子さん

NPO法人「安城まちの学校」理事・事務局長

速く走ることは大切。でも、仲間と楽しく走ることも同じくらい大切。みんながいなかったら、マラソンを続けていなかったと思うから。

■ 澤美晶子さん

走楽娘(そうらっくむずめ)メンバー



安城から世界へ。世界から安城へ。価値あるアイデアを広げることは、安城をもっと元気にする原動力になると思います。

■ 上田由理さん

TEDxAnjo共同主催者



いろいろ我慢することだけが、環境の保全のためにいいことなの？そんな小さな疑問を、子どもたちといっしょに考えていきます。年齢が近いぶん、ココロがつながるスピードも速いみたい！

■ 宮澤宏枝さん

安城市環境アドバイザー・大学生

春は恋人の デンパークへ 聖地

問▼デンパーク(☎927111)

昨年10月、デンパークは県内で5カ所目となる「恋人の聖地」に選ばれました。園内には、恋人同士で過ごすのにぴったりの場所がたくさん。春の花が咲くデンパークに、大切な人と一緒に来ませんか。

※NPO法人地域活性化センターによる「恋人の聖地プロジェクト」では、全国の観光地から恋愛・プロポーズ・結婚にふさわしいロマンティックなスポットを「恋人の聖地」として認定している。

さあ、出発しよう！



メルヘン号

バイオディーゼル燃料で園内を走るメルヘン号。花や風車を眺めながらのんびり走れば、気分もアップ。園内マップを片手に、車内から気になる場所をチェック！

01.

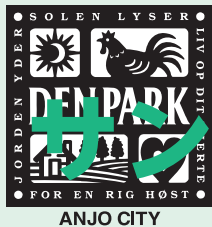
いこ
な
が
で
す
か？
デート、



フローラル
プレイス



花の大温室フローラルプレイスは、巨大な温室の中にデンマークの街並みが再現され、季節の花、珍しい花々に囲まれて異国の雰囲気を楽しめます。イベント広場ではコンサートやイベントを開催。このスペースで結婚式を挙げることもできます。下見がてら行ってみては？



市民特別入園券

サンプル

1枚で2人まで1回限り入園できます
休園日：火曜日（5月3日祝、8月9日祝）は開園

有効期限

2016年
9月30日(金)

〈キリトリセン〉



市民特別入園券

サンプル

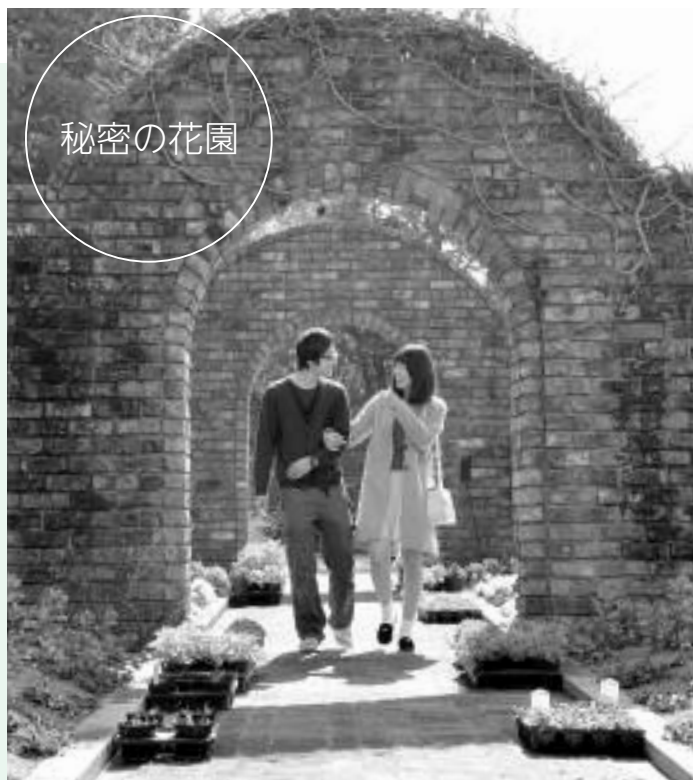
1枚で2人まで1回限り入園できます
休園日：火曜日（5月3日祝、8月9日祝）は開園

有効期限

2016年
9月30日(金)

〈キリトリセン〉

秘密の花園



撮影場所としても人気の高い「秘密の花園」。アンティークレンガのアーチで区切られた黄・桃・青・赤・白の5つの部屋は、花色別にデザイン・植栽されており、ロマンチックな時間を満喫することができます。

限定 クイズラリー



園内を散策しながら謎解きを楽しめるクイズラリー。協力して「いたずらバーニー」の謎を解き、「黄金のイースターエッグ」を見つけ出そう！（台紙1冊300円、5月29日(日)まで）

地ビール レストラン ホレ・フェスト

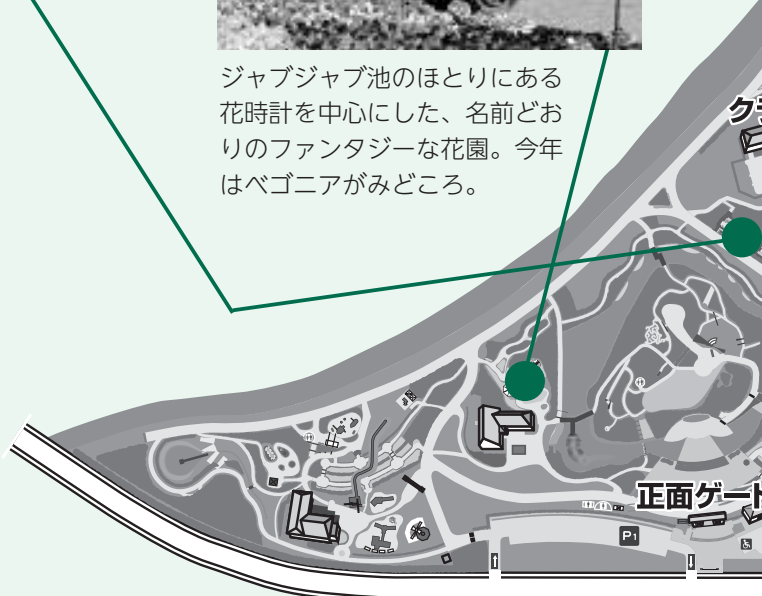


ホレフェストはデンマーク語で「さあ、パーティーをしよう!」。味自慢の料理と3種の地ビールは絶品です！

ファンタジー ガーデン



ジャブジャブ池のほりにある花時計を中心にした、名前どおりのファンタジーな花園。今年はベゴニアがみどころ。



- ・市内在住の人のみ使用できます
- ・本券の払い戻し、再発行はできません
- ・本券の転売は禁止します
- ・コピーやウェブサイトを印刷したものは使用できません
- ・貸切等による特別開園日は使用できません

安城市・(公財)安城都市農業振興協会

(キトリセン)

利用人数

□1人 □2人

デンパーク ☎(92)7111

- ・市内在住の人のみ使用できます
- ・本券の払い戻し、再発行はできません
- ・本券の転売は禁止します
- ・コピーやウェブサイトを印刷したものは使用できません
- ・貸切等による特別開園日は使用できません

安城市・(公財)安城都市農業振興協会

(キトリセン)

利用人数

□1人 □2人

02. 花々に囲まれた“デンパークブライダル”もお勧め

【前撮り穴場スポット】

クラブハウスの階段上
大きな窓から光が差し込み、
美しい写真が撮影できます
デンパーク館前
青い空、芝生の上で開放感
満点のショットが撮れます

四季折々の美しい花々が楽しめるデンパークでは、ロケーションを活かしたアットホームな式がお勧めです。新郎新婦がゲストをもてなすような、そんな式をサポートしていきます！



デンパーク
ブライダル担当
日高 真夢

デンパークでは、「花の大温室フロールプレイス」や「四季の花木園」等で人前式スタイルの結婚式を挙げる事ができます。園内レストランや花木園ブラザでの披露宴、花壇や芝生・秘密の花園等で前撮り撮影をすることもできます。挙式を予定しているカップルの皆さん、ぜひご検討ください。



フロールプレイスでの人前式

デンパークブライダルは、本当にたくさんの方から祝福してもらえ、素敵な場所。小さな子どもからおじいちゃんおばあちゃんまで、皆に楽しんでもらえる式になりますよ。

デンパークには、結婚前から二人で季節の花やイルミネーション、花火などを見によく訪れていました。ここでの挙式を決めたのは、私たち夫婦には小さな子どもがいる友人が多かったから。デンパークになら、子ども連れでも来やすいと思ったからです。

振り返って感じるのは、とても温かい式を挙げられたということ。結婚式後、メルヘン号で披露宴会場のレストラン「花車」に移動した際は、たくさんの方から「おめでとう」と声をかけていただきました。参列者から、こんなに温かい式は初めて」と言ってもらえました。



昨年6月にデンパークで
結婚式・披露宴を挙げられた
天野 智浩・香菜 ご夫妻

ご夫婦に
お聞きしました

03. カップルで、家族で、フラワーフェスティバルへ



チューリップ摘み取り体験

- とき 4月2日(出)・3日(出)午前9時30分
※雨天中止。開花状況により日程変更の場合あり。
- 定員 各200人(当日先着順)
- 費用 100円(一人3本、球根つき)



世界で唯一、
薄紫色のエキウム
「ローズ・クォーツ」

※開花状況により
展示期間変更
の場合あり。

2m以上の迫力ある花穂を咲かせます。高温多湿に弱く安城の気候での栽培は困難を極める中、デンパークが交配に成功しました。ローズ・クォーツを見られるのは世界でここだけ。必見です。



春の
クッキーファクトリー
好きな形に型抜きし
て楽しもう！

- とき 毎週(出)(出)祝
- 費用 800円



パンジートランポリン
伸縮性のゴム
とトランポリ
ンの反発力で
ジャンプ！

- とき 4月16日(出)～5月29日(出)
- 費用 600円
- 対象 2歳以上、体重60kg以下



宝石さがし体験
砂の中から宝石の原
石を発掘しよう！

- とき 4～5月の(出)(出)祝
- 費用 800円

大道芸パフォーマンス (出演者：4月9日(出)コチャッピー・JUN・小次郎、10日(出)小次郎、16日(出)織里ジョニー)	4月9日(出)	午前11時～午後3時30分に6回開催(正午～午後1時を除く)
	4月10日(出)	午前11時、午後1時・3時
	4月16日(出)	午前11時、午後1時・3時
フリーマーケット(雨天中止)	4月10日(出)	午前9時30分～午後3時
フラワーマーケット	4月16日(出)・17日(出)	午前9時30分～午後3時30分
春のグルメフェスタ	4月23日(出)・24日(出)	午前9時30分～午後4時30分
CBCラジオ スプリングフェス		午前11時、午後2時30分
仮面ライダーゴーストキャラクターショー	4月17日(出)	午前11時、午後2時30分
魔法つかいプリキュアショー	4月29日(出)	午前10時30分、午後2時30分
お笑いライブ「エグスプロージョン」	4月30日(出)	午前10時30分、午後2時30分
ワンワンとあそぼうショー	5月1日(出)	午前10時30分、午後2時30分
ケロポンズ「ファミリーステージ」	5月3日(出)	午前10時30分、午後2時30分
それいけ！アンパンマン ショー	5月4日(出)	午前10時30分、午後2時30分
はなかつぱキャラクターショー	5月5日(出)	午前10時30分、午後2時30分
お笑いライブ「どぶろっく」	5月8日(出)	午前11時、午後2時30分

下記日程でJR安城
駅南口1番バス乗り
場より無料のシャトル
バスが出ます(概
ね20分間隔)。

4月23日(出)・24日(出)・
29日(出)・30日(出)、5
月1日(出)・3日(出)～
5日(出)
始発：JR安城駅よ
り午前9時発
最終：デンパークよ
り午後6時20分(4
月23日・24日は午後
5時20分)

特集3 **平成28年度当初予算**

問▼財政課
 (☎71)2210

一般会計

平成28年度からスタートする第8次総合計画の目指す都市像「幸せつながらる健康都市安城」の実現に向けたキックオフの年と位置づけ、当初予算を編成しました。

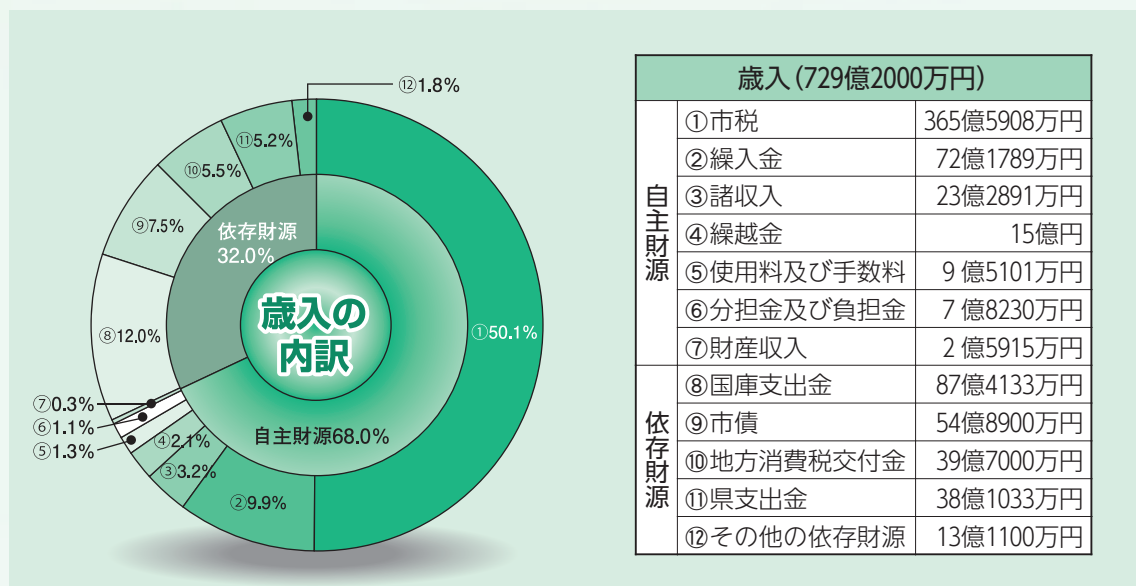
一般会計の当初予算額は、骨格的予算を視野に入れた前年度より97億円余増の729億円余となり、この予算額は、安城市政初の700億円超えとなる最大規模となっています。

◆歳入

市税は、税制改正の影響により前年度より11・2億円余減の365億円余を計上し、不足財源は、基金や市債の増により対応しています。

◆歳出

アンフォーレの中核的な施設である図書情報館の建物取得費やそのシステム関連経費などで53億円余を計上し、平成29年6月のオープンに向け、精力的に取り組んでいます。また、みのわ保育園の移転建設工事や保健センターの改修、並びにソフトボール場A球場、プラネタリウムの改修などを実施し、子育て・教育環境の充実に力を入れていくほか、中小企業支援に向けた施策も積極的に推進し、健康都市の実現に向け、着実に事業を展開していきます。



主な事業

第8次総合計画の目指す都市像「幸せつながらる健康都市安城」の5つの要素である「健康」「環境」「経済」「きずな」「こども」に沿って紹介します。

●「健康」生涯にわたり心身ともに健康にさせるまち 健康都市PRのためのプロモーション映像制作やアクションプランの策定など(2309万円)、健康づくりフォーラム・体験会、ウォーキングイベントなどの開催(120万円)、AEDの小中学校屋外への設置(633万円)、ソフトボール場A球場の改修など(2億4900万円)、体育館の大規模改修に向けた設計(3900万円)

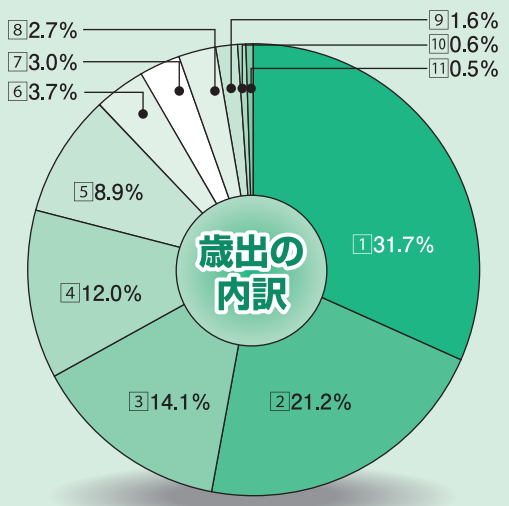
●「環境」くらしの質を高める持続可能なまち 処理施設の下水道処理施設への接続・改修工事の実施(12億6730万円)、さわやかマナー活動の推進、三河安城駅周辺の喫煙禁止区域の指定など(720万円)、根羽産材を使った木づかいイベントなど(234万円)、消費生活センターの開設(334万円)、堀内公園の大型遊具の更新、3歳未満児の専用空間の整備など(6700万円)、地区公園1カ所への健康遊具の設置(300万円)

●「経済」地域の魅力、潤いと活力あふれるまち 道の駅の円形トイレの改修、デンプーク園路改修工事、園内放送設備の更新など(2億2220万円)、中小企業が実施する設備投

市民 1 人当たりの歳出 (39万2315円)			
①民生費	12万4249円	⑦消防費	1 万1641円
②土木費	8 万3338円	⑧農林水産業費	1 万499円
③教育費	5 万5553円	⑨商工費	6409円
④衛生費	4 万6927円	⑩議会費	2248円
⑤総務費	3 万4884円	⑪その他	1881円
⑥公債費	1 万4686円		

※ 3 月 1 日現在の人口18万5871人で算出。

歳出 (729億2000万円)	
①民生費	230億9427万円
②土木費	154億9010万円
③教育費	103億2566万円
④衛生費	87億2226万円
⑤総務費	64億8387万円
⑥公債費	27億2978万円
⑦消防費	21億6375万円
⑧農林水産業費	19億5146万円
⑨商工費	11億9126万円
⑩議会費	4 億1788万円
⑪その他	3 億4971万円



特別会計

高齢化の進展により、介護保険事業と後期高齢者医療を増額としている一方、国民健康保険事業は、雇用の改善などに伴う被保険者数の減少を見込み減額としていることから、全体で1億円余の減額としています。

公営企業会計

水道事業における重要管路や老朽管の布設替えなどにより、2億円余の増額としています。

特別会計		
会計名	予算額	前年度比
国民健康保険	174億9500万円	-2.5%
土地取得	100万円	-80.0%
有料駐車場	2 億4000万円	-14.3%
下水道	44億2600万円	+5.4%
農業集落排水	6500万円	+3.2%
桜井駅周辺特定土地区画整理	23億5000万円	-7.3%
介護保険	90億9700万円	+2.2%
後期高齢者医療	18億6600万円	+9.0%
計	355億4000万円	-0.3%

公営企業会計(水道事業)		
会計名	予算額	前年度比
収益的支出	29億4900万円	+0.9%
資本的支出	14億5700万円	+14.3%
計	44億600万円	+5.0%

資への補助(2億8000万円)、企業立地の推進(榎前地区工業団地)(7837万円)、アンフォールの中核的な施設である図書情報館の建物取得など(45億2971万円)、南明治第一土地区画整理事業の継続(16億3667万円)

●「**ぎずな**」人々が優しくつながり、支え合う安全安心なまち 追田排水区内水対策の実施(6億400万円)、マルチコプターの導入(300万円)、人口集中地区への感震ブレイカー設置補助(300万円)、文化センター大規模改修に向けた設計、プラネタリウムの改修(1億7300万円)、図書情報館のシステム構築や情報機器類の整備など(9億2643万円)、地域包括ケアシステムの構築(2億4830万円)

●「**こども**」子どもたちを社会で豊かに育むまち みのわ保育園の移転整備(8億9353万円)、(仮称)子ども発達支援センター整備に向けた設計など(3529万円)、保健センターの改修(7億450万円)、安城市版ネウボラの推進(妊娠期からの切れ目のない支援の実施)(新規分137万円)、少人数学級の推進(小学4年生への拡充など)(1億947万円)、スクールアシスタント制度の創設(6588万円)、茶臼山野外センターの改修(1億3370万円)、小中学校校舎・体育館のトイレ改修(5億2730万円)、小中学校へのタブレット端末などの整備(1億9240万円)、東山中学校の校舎改修(2億1814万円)

●**その他** 市議会のICT化推進(1171万円)、市民サービス向上に向けた市役所フロア改修(3億円)、市役所立体駐車場の整備(6億3000万円)、証明書コンビニ交付事業の実施(3200万円)

市民の声を公表します

問▼秘書課広報広聴係
(☎71-2202)

「市長へのメール」や「ご意見BOX」等で寄せられた市政への提案や意見は、市長が目を通し、回答しています。

平成27年度に寄せられた意見の一部を公表します。

JR安城駅ビルの活用について

◆意見

JR安城駅ビルを公共施設として活用してください。図書館の返却ポストの設置や市役所の出張所を設け住民票や印鑑証明の発行等、窓口業務をしてはどうでしょうか。

◆回答

本市では、JR安城駅の空き店舗となつている箇所へ観光案内所とビジネス支援施設の整備を進めています。観光案内所では、観光スポットや交通手段の案内やイベント等の観光情報の発信、土産品の紹介、レンタサイクルの貸出のほか、ご意見いただいた図書の返却や予約図書の貸出も行う予定です。

ビジネス支援施設では、起業して間がないため事務所を持つてい

ない方等に有料でスペースを提供することで新しいビジネスの創出を支援します。また、起業者同士や市民にコミュニケーションの場としてご利用いただきたいと考えています。

なお、住民票の発行等窓口業務につきましては、JR安城駅から



昨年11月に開設したKEY PORT

路上喫煙禁止区域内の指定喫煙場所について

◆意見

JR安城駅周辺が路上喫煙禁止区域に指定されたのに伴い、区域内に指定喫煙場所が設置されましたが、駅の入口から喫煙場所まで

徒歩圏内の旧更生病院跡地に建設を進めています、図書情報館を核とする拠点施設に設置する予定です。拠点施設内の窓口では、住民票や印鑑登録証明書の発行に加え、戸籍謄本・抄本や税務証明の発行、市民保養事業補助金交付申請の受付、旅券発給の申請・交付等を行う予定です。

※昨年11月、JR安城駅1階に観光案内所兼ワーキング施設KEY PORT(キーポート)を開設しました。

あまり離れていないため、一帯がたばこの煙で臭くなっています。また、喫煙場所まで歩きたばこをする人が増えると思います。これでは、路上喫煙禁止区域の意味がないのでは。

◆回答

安城市さわやかマナーまちづくり条例に基づき、昨年10月1日よりJR安城駅と名鉄新安城駅のロータリー周辺を路上喫煙禁止区域として指定し、路上での喫煙を禁止いたしました。

これは、人の往来が多い場所での喫煙は、副流煙や歩きたばこの火による子どもの火傷等、他者へ重大な害を与える行為に当たるためです。路上喫煙禁止区域では、指定された喫煙場所以外では携帯灰皿を持っていても喫煙できません。指定喫煙場所は、分煙の徹底及びたばこの吸殻のポイ捨て予防の



ため、人通りから一定程度離れた位置で受動喫煙防止策に配慮した形で設置することは必要であると考えております。設置場所につきましては、たばこを吸わない人への配慮を重視しています。名鉄新安城駅においては、人の往来が多いロータリー内には設置しておりません。

また、ＪＲ安城駅北口ロータリーでは、駅利用者の動線から外れ、往来が少なく行き止まりとなっている場所に１カ所設置しました。南口ロータリーでは従来２カ所にあった灰皿を１カ所に集約しました。

これからも路上喫煙禁止区域を指定する趣旨を周知するため、広報活動やキャンペーン等を継続し、受動喫煙の防止に配慮した喫煙マナーの啓発に努めてまいります。



ＪＲ安城駅北口の指定喫煙場所

カーブミラーの設置について

◆意見

家の前に交通量の多いＴ字の交差点があります。しかし、その交差点にはカーブミラーがなく、交通事故が起きそうな場面に何度か遭遇しました。カーブミラーがあれば、一時停止の時に確認できると思います。子どもたちもよく歩いているので心配です。安心安全のためにも設置をお願いします。

◆回答

カーブミラーの設置に関しては、多くの皆様から要望をいただいております。直ぐに要望に応える事は困難な状況となっております。このため設置に際しては、町内会と調整を行い、要望箇所の中から危険性及び必要性の高い箇所より順次進めてまいりますので、ご理解をお願いします。

なお、担当部署から町内会に状況をお伝えしますが、改めて、お住まいの地区の町内会にご相談いただきますようお願いいたします。



要望により設置されたカーブミラー

臨時保育士の増員について

◆意見

保育士資格を持ち再び働きたいと思っている人はたくさんいると思います。ただ、募集が任期付となると、長く勤められないと思い、他職種に移ってしまいます。臨時保育士の時給を上げて、人員を確保してください。臨時保育士の増員により正規職員の負担も減り、良い保育につながると 생각합니다。

◆回答

子育て家庭の女性の社会進出状況から、子育て支援のニーズは高まっており、本市の保育園では、利用者の利便性向上のために低年齢児保育、延長保育、一時保育、休日保育等を実施しています。その中でより充実した保育の実践のため、正規職員だけでは対応できない部分で任期付職員や臨時職員を雇用し、保育に当たっています。

本市の臨時職員の賃金単価につきましては、県内他市の状況からすると低い額ではありませんが、定期的に調査を実施しており、必要があれば見直しをしております。また、臨時職員数についても、引き続き任期付職員を含めた適正な人数の確保に努め、各保育園に配置してまいります。

※本年４月から、保育士等臨時職員の賃金単価を見直しました。

市公式ウェブサイトでも公表しています

皆さんから寄せられたご意見と、それに対する市の回答は、市公式ウェブサイト内「市民の声」の公表ページに掲載しています。



皆さんの声を届けてください

未来の安城市を育てるための前向きなご意見やご提案をお待ちしています。

●ご意見BOX 封をすれば、そのまま封書として郵送できます（切手不要）。用紙は、市役所１階案内、各地区公民館等で配布しています

●市長へのメール 市公式ウェブサイト内市長へのメールページから送信できます



南吉ウォールペイントのデザイン制作・ 描画者を募集

JR安城駅前商店街の公共施設や商店街の店舗壁面等に描かれている南吉ウォールペイントのデザイン制作・描画者を募集します。

●描画場所／大きさ 左表・写真のとおり

●デザイン制作の題材 次の中から1点選んでください。

●詩「寓話」

●詩「牛」

●短歌「秋陽さす三河の路に輪をつらね遠乗り行かす少女らと吾と」

●俳句「講堂にピアノ鳴りやみ秋の薔薇」

●童話「小さい太郎の悲しみ」

●新美南吉像

描画場所	大きさ
御幸本町2-1 〔両口屋菓匠〕西側壁面	横50cm×縦200cm程度
御幸本町2-5 〔丸八証券安城支店〕東側壁面	横100cm×縦100cm程度
御幸本町3-2 〔三丸茶房〕東側壁面	横100cm×縦100cm程度



〔両口屋菓匠〕西側壁面



〔丸八証券安城支店〕東側壁面



〔三丸茶房〕東側壁面

●対象 5月14日(土)～6月25日(土)に、作品をペンキで描画できる個人・団体

※描画作業時は、プロのペインターが指導します。

●報酬 各15万円

●注意事項 応募は未発表作品に限り、完成した壁画の著作権等は安城市に帰属します。また、ここで記載した以外にも要件があります。詳しくは、募集要項で確認してください

●応募方法 5月9日(月)までの午前8時～午後8時に、作品(A3サイズ以内。裏面に応募用紙を貼付)を、持参か郵送(必着)で(株)安城スタイル(T446-10032 御幸本町1-1/KEYPORT内)へ

※応募用紙・募集要項は市公式ウェブサイトで配布。
※作品採用者のみ、5月中旬までに選考結果を連絡。

問▼中央図書館
(☎76)6111

(株)安城スタイル
(☎73)9511

スポーツの全国大会等に出場 する選手・団体への激励金

●対象者 スポーツの県大会等

●対象となる大会 開催地区を統一する体育団体(非営利団体)が主催し、全国の過半数の地区の代表が参加する国際大会・全国大会であること(予選がない場合等対象とならない大会もあります)

●対象となる大会 開催地区を統一する体育団体(非営利団体)が主催し、全国の過半数の地区の代表が参加する国際大会・全国大会であること(予選がない場合等対象とならない大会もあります)

●激励金額 国際大会↓1人1万5000円、5万円 全

●対象者 市内に活動拠点を置く5人以上で構成する団体の活動に参加する人

●対象活動 市民団体の公益的な活動、防災訓練・運動会等の町内会活動、子ども会等の指導育成活動、社会福祉・環境美化等のボランティア活動、市主催の行事・公民館講座等

※右記以外の自主的な活動は対象外。

●補償内容 賠償責任保険↓

●対象者 市内に活動拠点を置く5人以上で構成する団体の活動に参加する人

●対象活動 市民団体の公益的な活動、防災訓練・運動会等の町内会活動、子ども会等の指導育成活動、社会福祉・環境美化等のボランティア活動、市主催の行事・公民館講座等

※右記以外の自主的な活動は対象外。

●補償内容 賠償責任保険↓

●対象者 市内に活動拠点を置く5人以上で構成する団体の活動に参加する人

●対象活動 市民団体の公益的な活動、防災訓練・運動会等の町内会活動、子ども会等の指導育成活動、社会福祉・環境美化等のボランティア活動、市主催の行事・公民館講座等

※右記以外の自主的な活動は対象外。

ふれあい補償制度が利用できます

問▼市体育館
(☎75)3535

主催者や指導者が法律上の賠償責任を問われた場合、事故1件につき最高5億円(免責1件につき10000円)傷害保険↓指導者や参加者が傷害(※)を受けた場合、死亡300万円、入院1日2000円、通院1日10000円
※脳・心臓病疾患等を除く。熱中症は対象です。

問▼市民協働課
(☎71)2218



平成15年2月、私が安城市長選挙に初当選した時、最も困難な課題は末広・花ノ木を中心とした南明治地区の土地区画整理事業の立ち上げと思われました。かつて私がまだ20代の市議の頃、先輩市議から「この密集市街地には手がつけられてないが、いつか誰かがこの地域を何とかせねばならない」と聞かされ、その大役を担う人を気の毒に思ったものです。しかし後に、図らずも私がその重責を担うこととなりました。



アンフォーレの建設風景(3月4日碧海信用金庫本店より撮影。右後方はあいち中央農業協同組合本店)

地域には反対意見もあつたものの、災害発生を考えれば、防災上の観点から何としても取り組まねばならない本市の最重要課題と思われ、賛同してくださる皆さんとともに意を決して事業にとりかか

ることとしました。暮らしの安全を高めることと合わせて、高い関心の的となったのは更生病院跡地でしたが、「跡地をどうするの」を多くの皆さんに問えば、十人十色のご意見が返るばかり。こちらも構想段階から難航しました。さらにこの頃には、リーマンショック、東日本大震災と、日本を揺るがす経済変動や大災害が続ぎ、本市の経済環境や財政事情も様

変わりをしてきました。そんな先行き不透明感が漂う時代にあっても、未来に向けた市民の夢や希望の象徴となる都市施設の建設をお願い続けてきた結果、ようやくアンフォーレの核となる図書情報館の骨格が建ち上がり

ました。歴史のある住宅密集地域で、多くの方に家屋移転をお願いせねばならない市街地整備は、そこに暮らす人たちの心情を想えば、こちらでも断腸の思いというのが私の真情です。多くの方々のご協力に感謝申し上げます。

春を迎えた今、市長室の窓からも桜並木越しに、アンフォーレの雄姿が具体的に想像できるようになりました。周囲に暮らす住民の皆さん同様、私も日々アンフォーレを眺め、わが子の誕生を心待ちにする親のような気持ちで過ごしています。

安城市長
神谷 学

平成28年度安城市市民活動補助金対象事業が決定しました

市民活動補助金は、地域が抱える諸課題の解決につながる市民活動を支援する補助金です。

名／事業概要 左表のとおり

●団体名／申請事業／事業

問▼市民協働課
(☎71)2218)

団体名	申請事業	事業名	事業概要
やろまいか みんなの平和 祭実行委員会	市民提案型	やろまいか みんなの平和祭2016	ナガサキピースミュージアムに収蔵されている戦争や平和に関する物品の展示や平和に関する基調講演を実施
川の会	市民提案型	居場所づくりプロジェクト	ニートやひきこもり状態にある若者自らが関心のある事柄を探し、イベントを企画・運営
NPO法人 フィリアの会	行政提示型	「さわやかマナー」を四こまマンガにして啓発する事業	障がい者、市民、小学生、ボランティアと一緒にさわやかマナーを啓発する四こまマンガや、ぬりえを用いたカレンダーを作成し配布及びwebで公開する
安城防災ネット	市民提案型	更なる飛躍を目指して！10周年記念防災講演会	「南海トラフ巨大地震」に立ち向かうためのヒト・コト・モノの備えについての学び合いを目的に、名大減災連携研究センターより講師を招き講演会を開催
ヒップファミリークラブ安城	行政提示型	ティーンズ(中学生・高校生)向け読書推進事業	中学生・高校生を対象に、「人間のことば」をテーマに理系の書籍「フーリエの冒険」と文系の書籍「古事記の暗号」を紹介しながら講座を行う
根崎民俗研究会	市民提案型	創造性ある豊かなふるさとづくり	由利姫の歴史的事実を冊子にまとめる。また、由利姫の命日である7月7日に、語りとオカリナ演奏、歴史博物館学芸員の講演等、由利姫講の復活事業を実施

スマートハウス機器・次世代自動車等の購入補助

●申し込み 4月8日(金)午前9時から各申込期限までに、申請書類を持って環境都市推進課へ

●注意事項 補助金交付決定前に工事着手している場合は、交付できません(次世代自動車購入補助は除く)
※申請書類は同課・市公式ウェブサイトで配布

※記載以外にも要件あり。詳しくは市公式ウェブサイトを確認してください。
※申請額が予算額を超えた時点で受け付け終了。

◎スマートハウス機器購入補助

●対象 申請日の15日後〜来年3月31日に、各システムを自ら居住する市内の住宅に設置又は、システム付きの住宅を購入する人

●予算額 427.5万円
●申込期限 来年2月28日

●住宅用太陽光発電システム
●補助金額 2万円×太陽電池モジュールの最大出力値
上限↓8万円

●家庭用燃料電池システム
●補助金額 機器費・設置費の5% 上限↓10万円

●家庭用リチウムイオン蓄電池システム
●補助金額 機器費・設置費の5% 上限↓10万円

●家庭用エネルギー管理システム(HEMS)
●補助金額 機器費・設置費の5% 上限↓1万円

●住宅用次世代自動車充電システム
●補助金額 機器費・設置費の5% 上限↓5万円

◎次世代自動車購入補助

●対象 市内在住者又は市内に事業所等を有する事業者

●予算額 100.0万円
●申込期限 来年3月31日

●補助対象 燃料電池自動車、超小型電気自動車

●補助金額 燃料電池自動車↓一律50万円 超小型電気自動車↓一律4万円

●プラグインハイブリッド自動車・電気自動車
●補助金額 車両本体価格(税抜き、値引き前)が200万円を超える↓15万円 200万円以下↓10万円

◎太陽熱機器設置費補助

●対象 申請日の15日後〜来年3月31日に、自ら居住する市内の住宅に各システムを設置する人

●申込期限 来年2月28日

●住宅用太陽熱温水器
●予算額 80万円

●補助金額 1万円×集熱部の総面積(㎡) 上限↓8万円の総面積(㎡)

●住宅用太陽熱高度利用システム
●予算額 78万円

●補助金額 1万3000円×集熱部の総面積(㎡) 上限↓10万4000円

市保健センター全面改修工事

市保健センターの全面改修工事を4月から来年3月まで行います。期間中、乳幼児健診や母子手帳交付等は、同センター北の駐車場に建設した仮設健診室で、その他の教室や催しは文化センター等で実施します。検診票の発行等は、現在の窓口で受け付けします。なお、保健センター併設の

休日夜間急病診療所は、工事期間中も診療を継続します。ただし、歯科は7〜9月は休止し、市内の歯科診療所が当番で休日診療を行う予定です。詳細は順次本紙でお知らせします。

●名称・担当区域変更 (旧)中部地域包括支援センター(東山・安城北中学校区担当)を(新)地域包括支援センター中部(安城北中学校区担当)に変更

新たに地域包括支援センターを開設

高齢者が住み慣れた地域で自立した生活を継続できるように総合的に支援する拠点として、中学校区ごとに地域包括支援センターを順次設置していきます。4月1日付けで新たに2カ所を開設し、既存施設の一部を変更・廃止します。

●新規設置施設 地域包括支援センター八千代(八千代病院内/篠目中学校区担当)、地域包括支援センター更生(介護老人保健施設あおみ内/安城南中学校区担当)

●廃止施設 在宅介護支援センター八千代、在宅介護支援センター安寿の郷

●環境都市推進課 ☎(71)2206

●高齢福祉課 ☎(71)2223

平成28年度市組織改正

4月1日から、下表のとおり市役所の組織を改正します。昨年度末より1課1係減の16部45課127係体制となります。

■主な改正点

●安城市中心市街地拠点施設（アンフォーレ）関連の見直し

中央図書館は、従来の図書館の枠を超えて新たな業務を行うため、他部署と連携し、一体的かつ迅速に事務を進めるにあたり、所管部署を教育委員会から市長部局の市民生活部に移管します。南明治整備課拠点整備室拠点整備係所管の拠点施設建設等の事務と、企画政策課プロジェクト推進係所管の大規模イベントの事務を含めた「まちなか交流・賑わいの創出」を統合し、中央図書館に「まちなか連携係」を新設します。

●ICT推進に伴う見直し

クラウド化による基幹系システムの統合を終え、業務執行体制が変わる情報システム課を企画政策課の中に「ICT推進室」として編入し、併せて「企画情報課」に名称変更し

ます

●保育サービスの充実を目指すための見直し 低年齢児保育への需要が増加する中、保育所事業運営の在り方、設置及び設置主体等中長期的な視点から新設等も含め調査・研究します。

加えて、保育園・幼稚園における労働環境等の整備・改善についても取り組むため、子ども課に「保育経営係」を新設します。

●農業振興を包括的に進めるための見直し 地域農業に関する分野と土地改良に関する分野を統合し、農業振興を包括的に進めるため、土地改良課を「土地改良事業室」とし、農務課に編入します

●第8次総合計画の実施に伴う見直し 計画のテーマが「健康都市安城」に変わるため、環境首都推進課を「環境都市推進課」に名称変更します。

また、環境保全係は、環境衛生に関する事務を健康推進課予防係から移管するため、係の名称を「環境衛生係」に変更します

●建築部門の業務量増加に伴う見直し 建築課は来訪者の相談や、市有建築物を維持するために行う保全工事が増加する傾向にあります。

今後の業務増

大により適切な対応に懸念が生じる恐れがあるため、建築課を「建築課」と「施設保全課」に再編します

●歴史博物館ほか3施設の指定管理者制度導入による見直し 平成28年度からの指定管理者制度導入に伴い、従来文化振興課施設管理係が行っていた施設管理、自主事業等の運営を外部委託するため、「施設管理係」を廃止します

●建築部門の業務量増加に伴う見直し 建築課は来訪者の相談や、市有建築物を維持するために行う保全工事が増加する傾向にあります。

平成27年度(改正前)	平成28年度(改正後)
企画政策課	企画情報課
情報システム課	企画情報課 ICT推進室
市民課南部支所	市民課明祥支所
生涯学習部中央図書館施設管理係、図書係	市民生活部中央図書館施設管理係、図書係
企画政策課プロジェクト推進係	中央図書館まちなか連携係
南明治整備課拠点整備室拠点整備係	子ども課保育経営係(新設)
ー	農務課土地改良事業室
土地改良課	環境都市推進課
環境首都推進課	環境都市推進課環境衛生係
環境首都推進課環境保全係	施設保全課管理計画係、保全係、設備係
建築課建築1係、建築2係、設備係	生涯学習課明祥公民館
生涯学習課南部公民館	廃止
文化振興課施設管理係	

問▼経営管理課
(☎)71-2205



ボランティアの先生と一緒に、日本語や学校の勉強をしましょう。

●とき 5月8日(日)～6月12日(日)の毎週(日)午前10時～11時30分(全6回)

●ところ 市民会館

●内容 日本語や学校の教科学習

●対象 市内の小学校に通う小学1～6年生の外国人児童

●定員 10人(先着順)

●費用 300円

●その他 勉強の手伝いや、子どもと一緒に遊ぶボランティアも随時募集しています

●申し込み 4月8日(金)～22日(金)午前8時30分～午後5時15分(土)を除く)に、直接か電話で国際交流協会(☎)71-2260へ

脳ドック(前期)・市民ドック

■脳ドック(前期)

●**受診期間** 5月～10月(検診日と結果説明日で2日間必要の場合あり)

●**実施機関** ①八千代病院 ②三河安城クリニック ③安城更生病院

●**対象** 職場等で受診機会のない、市内在住の40歳以上 ※脳血管疾患治療中の人を除く。

●**注意事項** 次のいずれかに該当する人は、受診できない場合があります。事前にかかりつけ医に相談し、申し込んでください

●体内に金属器具・ペースメーカー・人工内耳等が入っている
●入れ墨(眉毛やまぶたのアイメイクを含む)をしている

●歯科インプラントが入っている

●**検査項目** 頭部MRI、頭部MRA、問診等

●**定員** ①③↓各125人 ②↓50人 いずれも定員を超えた場合は、抽選。今年度より過去に一度も当選したことのな

い人を優先

●**検診料** 1万円

●**申し込み** 4月1日(金)～25日(月)に、往復はがき(左図参照。消印有効)で市保健センターへ

返信の裏面
(この面には、何も記載しないでください)

446-0045
横山町下毛賀知106-1
安城市保健センター

往信の裏面
●郵便番号・住所
●氏名(ふりがな)
●生年月日
●電話番号
●希望医療機関名(カ所)

郵便番号
申込者の住所
氏名
返信

往復はがきの書き方

※申込受付者へ4月28日(木)付
けで申込確認はがきを送付。
抽選結果は、5月13日(金)付

けで通知予定。

※1人1通。2通目以降・内容に不備がある場合は無効。申込期限後の変更不可。

■市民ドック

●**受診期間** 5月～来年2月

●**実施機関／予約受付日時／実施日時／個人負担金** 下表のとおり

●**対象** 次の全てに該当する人
●市内在住で、年度内に40歳以上となる

●国民健康保険・後期高齢者医療保険加入者、社会保険被扶養者で、職場等でのがん検診の機会がない

●**検査項目** 血液・心電図・肺機能・胃・胸部エックス線・便潜血・腹部超音波等

※喀痰検査は含みません。

※八千代病院・安城更生病院は、75歳以上の受診者への胃部エックス線検査は実施しません。

●**追加検査** 前立腺がん(500円)・子宮頸がん(1000円)・乳がん(1000円)検査追加可。骨粗しょう症検査(500円)は、年度内に40・45・50・55・60・65・70歳になる女性のみ追加できます。

追加検査のみ70歳以上及び生活保護・市民税非課税世帯

の人は、個人負担金免除。該当者は事前に保健センターへ連絡してください

●**持ち物** 健康保険証・個人負担金

※国民健康保険・後期高齢者医療保険加入者は市保健センター発行の受診票が必要。

●**申し込み** 4月5日(火)～来年2月末日(各実施機関の予約受け付け可能日まで)に、電話で受診希望の実施機関へ

問▼市保健センター
(☎76)1133

実施機関	八千代病院八千代総合健診センター	アイエムクリニック・安城	三河安城クリニック人間ドック健診センター	安城更生病院健康管理センター
所在	住吉町2-2-7	篠目町1-11-16	相生町14-14	安城町東広畔28
電話番号	<98>3367	0120(17)2065 <91>2065	<75>7515	<75>3020
ファクス	<98>2834	<91>2461	<75>7516	
予約受付日時 ※(日)(祝)を除く。	(月)～(金)→午前8時30分～午後4時30分 第2・4・5(土)→午前8時30分～正午	(月)(火)(木)(金)→午前8時30分～午後7時 (木)(土)→午前8時30分～正午	(火)～(金)→午前9時～午後6時 (土)→午前9時～午後4時	(月)～(金)午後1時～4時
実施日時・受付時間 ※(日)(祝)を除く。	(月)～(金)・第2・4・5(土)→午前8時30分～11時	(月)(火)(木)(金)→午前8時30分～11時、午後4時 (木)(土)→午前8時30分～11時	夏季▶(火)～(金)→午前7時30分～10時 (土)→午前7時～10時 冬季▶(火)～(金)→午前8時～10時 (土)→午前7時30分～10時(※)	(月)～(金)午前8時～9時30分
個人負担金	国保・後期高齢加入者→8000円 社保被扶養者→1万5000円			

※夏季→5月7日(土)～11月22日(火) 冬季→11月23日(祝)～来年2月28日(火)

犬の狂犬病予防注射を忘れずに

狂犬病は、人と動物に共通の感染症で、世界では、年間数万人が犠牲になっています。※4月1日より狂犬病予防の担当部署が市保健センターから環境都市推進課へ変更になりました。

■予防注射

犬の飼い主には、年1回の狂犬病予防注射が法律で義務付けられています。集合注射会場(表1)か動物病院で注射を受けさせてください。

●費用

集合注射会場↓3400円 動物病院↓各病院へ問い合わせてください

●その他

登録済みの犬の飼い主には、4月上旬に案内ハガキを送付します。ハガキ裏面の問診票を記入して集合注射会場又は動物病院に持参してください

■犬の登録

犬の一生に1回登録が必要です。

●登録場所

集合注射会場(表1)、動物病院(表2)、市役所環境都市推進課

●登録料

3000円

表1 集合注射会場

とき		ところ	とき		ところ
4月11日(月)	午後1時10分～1時30分	昭林公民館	25日(月)	午後1時10分～1時30分	高棚公民館
	午後1時50分～2時30分	桜井公民館		午後1時50分～2時20分	西部福祉センター
12日(火)	午後1時10分～1時30分	東尾公民館	26日(火)	午後1時10分～1時40分	榎前公民館
	午後1時50分～2時5分	秋葉いこいの広場(秋葉公園内)		午後2時～2時30分	城ヶ入公民館
	午後2時25分～2時40分	北明治公民館	27日(水)	午後1時10分～1時20分	別所団地公民館
13日(水)	午後1時10分～1時30分	二本木地区コミュニティセンター		午後1時40分～2時	新田町会館
	午後1時50分～2時20分	篠目町公民館	5月9日(月)	午後2時20分～2時40分	西尾公民館
14日(木)	午後1時10分～1時30分	池浦公民館		午後1時10分～1時20分	橋目霊園
	午後1時50分～2時10分	今池町内会公民館		午後1時40分～1時50分	浜屋公民館
18日(月)	午後1時10分～1時30分	東部公民館		午後2時10分～2時40分	北部公民館
	午後1時50分～2時20分	作野公民館	10日(火)	午後1時10分～1時25分	東栄今本町公民館
19日(火)	午後1時10分～1時20分	アグリライフ支援センター		午後1時45分～2時	里地区コミュニティセンター
	午後1時40分～2時10分	根崎公民館	11日(水)	午後2時20分～2時30分	東山公民館
20日(水)	午後1時10分～1時20分	和親館		午後1時10分～1時20分	三ツ川集会場
	午後1時40分～2時	箕輪町内会事務所		午後1時40分～1時50分	藤野公民館
	午後2時20分～2時40分	美園公園	14日(土)	午後2時10分～2時40分	古井町公民館
21日(木)	午後1時10分～1時40分	東端公民館		午後1時～2時	市保健センター
	午後2時～2時20分	和泉公民館			

表2 犬の登録・予防注射ができる動物病院

あいち犬猫医療センター杉浦犬猫病院(今池町)	ダイゴペットクリニック(豊田市)
青山動物病院(橋目町)	小笠原動物病院(刈谷市)
あおみ動物病院(桜井町)	はるかぜ動物病院(刈谷市)
大島獣医科病院(朝日町)	ひまわり動物病院(刈谷市)
ぐれーぶ動物病院(赤松町)	中川動物クリニック(刈谷市)
ココロ動物病院安城分院(赤松町)	Ken動物病院(高浜市)
さくらい動物病院(小川町)	あい総合動物病院(高浜市)
桜町動物病院(桜町)	たかはま動物病院(高浜市)
新安城どうぶつ病院(東栄町)	あさおか動物病院(碧南市)
パーク動物病院(大山町)	板倉どうぶつ病院(碧南市)
三尾動物病院(安城町)	パル動物クリニック(碧南市)
ミドリペットクリニック(緑町)	へきなん動物病院(碧南市)
りんごの樹動物病院(高棚町)	ウチダ動物病院(西尾市)
こんどう動物病院(知立市)	ハート動物病院(西尾市)
南陽動物病院(知立市)	フィガロ動物病院(西尾市)
どんぐり犬猫病院(知立市)	えそら動物病院(西尾市)
ひだかペットクリニック(知立市)	しばた動物病院(岡崎市)
花園動物クリニック(豊田市)	ダルク動物病院(岡崎市)
	やはぎ動物病院(岡崎市)

■犬の届け出

犬の死亡・所在地変更等は、環境都市推進課へ届け出てください。

犬が行方不明になったときや迷い犬を見つけたときは、県動物保護管理センター(☎0565(58)2323)又は安城警察署(☎(76)0110)へ連絡してください。

■犬・猫のふん害

ふんの放置による苦情が多く寄せられています。散歩のときはスコップやビニール袋等を持参し、ふんは持ち帰りましょう。

問▼環境都市推進課
(☎(71)2206)



\\ 市民伝言板 //

サークル会員の募集や
イベント情報を掲載する
コーナーです

ハワイアンビクス無料体験会

優雅なフラの動きを取り入れた簡単エクササイズです。ハワイアンに合わせて楽しく体を動かしましょう。
時 ① 4月13日(木)午後1時～2時 ② 4月15日(金)午前10時30分～11時30分 **場** ① 東部公民館 ② 二本木公民館
申 事前に樋口康子さん(☎090<4212>2419)へ

第8回「美笑会と合同書展」

百人一首、短歌、俳句、ことわざ等を、「かな」と誰でも読める「調和体」で表現。学童毛筆も展示します。
時 4月15日(金)～17日(日)午前9時～午後5時(17日は午後3時30分まで) **場** 文化センター
問 笠原喜美江さん(☎(92)3032)

第35回「火陽会」洋画展示会

加藤博先生の指導を受けて絵画を勉強しています。今年もその成果発表として、油彩20点を展示します。
時 4月15日(金)～17日(日)午前9時～午後5時(15日は午前10時から、17日は午後4時まで) **場** 文化センター
問 今井慎雄さん(☎(99)1928)

チャリティ英会話～東日本大震災復興にご協力を

初級者向き。ショートコメディを簡単な英語で楽しみましょう。会場費などの経費を除いた全額を日本赤十字社に寄付します。
時 4月16日(土)午前10時～11時30分 **場** 二本木公民館
¥ 1200円 **申** 事前に杉浦明美さん(☎080<3675>1204)へ

日本画 游の会展

花・風景・人物など、会員の日本画・スケッチを展示します。
時 4月21日(木)～24日(日)午前9時～午後5時(24日は午後4時まで) **場** 市民ギャラリー
問 神谷恒行さん(☎(74)1325)

日本画とクレイ(粘土)フラワーアート二人展

亀井鏡三による日本画(風景や花)、加藤むつ子によるクレイ(粘土)フラワーアートを展示します。
時 4月22日(金)～24日(日)午前9時～午後5時 **場** 岡菊苑(朝日町)
問 加藤むつ子さん(☎080<5291>7234)

第14回ポテトまつり

障害者団体のバザーです。模擬店や抽選会など、お楽しみがたくさんあります。
時 4月23日(土)午前10時30分～午後1時30分 **場** 丈山小学校
問 ポテトハウス(☎(92)0070)

母の日贈り花・アンティーク風リース作り

プリザーブドフラワーや造花を使用してリースを作ります。
時 4月24日(日)午前10時～11時30分 **場** 環境学習センターエコきち **¥** 2000円
申 事前に戸松奈緒美さん(☎090<3955>4812)へ

注 意 事 項

- 掲載希望者は、掲載月の3カ月前の1日(土)(日)(祝)の場合は、その翌開庁日)午前9時から電話で広報広聴係(☎(71)2202)へ。各情報については、それぞれの問い合わせ先へ。
- ※掲載は先着順。ただし、過去に掲載していない団体を優先します。8月1日号分は5月2日(日)から受け付けます。掲載基準などの詳細は同係まで問い合わせてください。

「フラサークル西部ハウ」会員募集

夜に活動を行っている発足一年のグループです。私たちと一緒にフラを楽しんでみませんか？
時 毎月第1・2・3(木)午後7時～8時15分 **場** 西部福祉センター **¥** 月額3500円 **他** 初心者大歓迎
問 石川美津代さん(☎090<4262>8036)

時 とき **場** ところ **内** 内容 **講** 講師 **対** 対象 **定** 定員・
募集人員 **持** 持ち物 **¥** 会費・入場料など **他** その他
申 申し込み方法など **問** 問い合わせ先

◆弁当忘れても傘忘れるな

海と山に囲まれた金沢市は、「弁当忘れても傘忘れるな」と言われるくらい雨の多いまちです。私が小学生の頃は冬の積雪量も多く、雪かきをしないと家から出られないほどでした。

小学校では、校庭に作った雪山でスキーを習います。遠足も行き先はスキー場でした。先日、十数年ぶりにスキーをしました。が、幼い頃に習ったおかげで体が覚えていたのでしょうか、自然に滑ることができました。



吉村さん

◆新鮮な海の幸をお値打ちに

日本海に面した金沢市では、新鮮な魚を堪能することができます。中でも私は回転寿司がオススメ。新鮮な魚をお値打ちに味わうことができます。市内には回転寿司屋がたくさんありますが、どこも行列ができています。

◆昔にタイムスリップ

金沢駅から車で10分程の「ひがし茶屋街」には、江戸時代後期から明治初期にかけて建築された町家が残し、華麗な茶屋文化を今に伝えています。城下町として発展した金沢では、

至る所で歴史を感じられ、昔にタイムスリップした気分になることができます。

皆さんも、城下町の風情あふれる金沢で、ゆったりとした時の流れを感じてみませんか。

吉村垂紗子さん(里町)



ひがし茶屋街(提供：金沢市)

ほっとタイ夢

女子ユースU-12サッカー県大会で優勝

加藤春佳さん・飯島瑞貴さん(高棚小学校5年生)

皆さんの夢や生きがい、ほっとする話を紹介します



加藤さん(左)、飯島さん

昨年末の愛知県小学生女子サッカー選手権大会(U-12)で優勝した「AOMIレディースFC」。市内在住メンバー、加藤春佳さんと飯島瑞貴さんに話を聞きました。

◆県大会優勝を決めたPK

U-12(10~12歳枠)の試合に出場する選手は5・6年生が中心。二人は当時4年生ながらその実力で試合出場を果たしました。PK戦となった決勝では、

加藤さんが決勝点となるゴールを決めています。「これを決めたら東海大会。絶対に決める」。10歳とは思えない強い気持ちで放たれたシュートでした。

◆ひたむきに練習する毎日

二人とも幼い頃から体を動かすのが大好き。小学1年生で「AOMIレディースFC」に入団し、以来、サッカー漬けの毎日です。チームの練習のない日はサッカースクールに通い、男の子に混ざってさら



に技術を磨く加藤さんに対し、飯島さんはサッカーと同じくらいピアノにも熱心に取り組んでいるのだとか。二人に共通するのは、好きなことにただひたむきにがんばる姿です。

◆県代表メンバーになりたい

夢はもちろん「なでしこジャパン」。憧れの日本代表選手に少しでも近づけるよう、今後は優秀な選手を選出する愛知県トレーニングセンター制度とともに挑戦し、選抜メンバー入りを目指します。



フォトdeクイズ

プラス

エコ
eco



デンパーク駅伝

回 2月14日 場デンパーク

一般男女・中学生男女・エンジョイの部に計256チーム1533人が出場。コース沿道には多くの人たちが駆けつけ、激走するランナーに声援を送りました。



わくわく交流会

回 2月13日 場市民交流センター

8つの市民団体が補助対象事業の成果を発表。熱意から始まる市民活動を継続するには、他団体と共に活動することが有効との意見が出ました。



TALK AND LIVE

回 2月28日 場文化センター

アンフォーレのつかいかたコンセプト発表や市民によるプレゼンテーション、市長と山崎亮氏のトークセッションなどが行われました。



今池小学校開校30周年記念式典

回 2月20日 場今池小学校

児童たちが30年のあゆみを発表し、開校から現在までの出来事を振り返りました。最後は校歌作曲者の味岡恒さんの指揮の下、皆で校歌を斉唱しました。



ソーラーステーション開業式典

回 3月13日 場 市総合運動公園第2駐車場
市内37カ所目となる「き〜☆モビステーション」が開業。ここは、ソーラーパネルで発電した電力で充電でき、また非常時の電力提供機能も備えています。



卒業証書授与式

回 3月4日 場 篠目中学校
266人が卒業。校長から生徒一人一人に卒業証書が手渡される場面では、わが子の成長を感じ、ハンカチで涙を拭う保護者の姿が見られました。



金政公園植樹祭

回 3月5日 場 金政公園
ケヤキやシダレザクラなど12種類35本の木を植樹。子どもの成長を願い苗木を植える家族など、参加者それぞれの思いが、公園への愛着へつながるでしょう。



健康の道ウォーキング

回 3月5日 場 歴史博物館周辺
安祥地区の史跡を巡るウォーキングやノルディックウォーキングに202人が参加。参加者から「歴史も好きなので、今日は2倍楽しかった」との話が聞けました。

ここで問題です!

市内37カ所目となる「き〜☆モビステーション」は、ソーラーパネルで〇〇した電力で充電でき、また非常時の電力提供機能も備えています。さて、〇に入る漢字2文字は何でしょう？(ヒントはこのページのどこかに記載)

クイズの正解者の中から抽選で5人に、記念品を差し上げます。

クイズの答え・住所・氏名・年齢・感想をはがき、またはEメール(表題を「フォトでクイズ回答」としてください)に記入し、4月20日(木)までに秘書課広報広聴係へ。(送付先詳細は裏表紙下部に記載しています)

3月1日号の答え:「作品」 ※当選者の発表は賞品の発送をもってかえさせていただきます。

堀内公園の催し



堀内公園 ☎(99)5947

ノルディックウォーキング&棒ピクス体験会

時 4月9日(土) ▶ ①ノルディックウォーキング→午前9時30分～10時30分

②棒ピクス→午前11時～正午

内 ①→ポールの使い方、歩き方 ②→肩こり腰痛予防体操

対 小学生以上

定 ①→40人 ②→20人 いずれも先着順

¥ 器具使用料各500円。2種類使用する場合は800円、持参する人は無料 ※料金は当日支払い。

持 飲み物、運動しやすい服装・体温調節ができる上着等(ウィンドブレーカー)、ウォーキングに適した靴

申 4月6日(木)～8日(金)の午前9時～午後4時30分に、直接か電話で堀内公園へ

作ってみよう!「ミニこいのぼり」

時 4月16日(土)・17日(日)午前10時～午後3時

※材料が無くなり次第終了。

こいのぼりの展示



時 4月20日(木)～5月31日(火)

内 やすらぎの池の空を、たくさんのこいのぼりが泳ぎます

春の赤ちゃんハイハイレース



時 4月23日(土)午前10時30分(受け付けは午前10時から)

※雨天の場合は、24日(日)に順延。

内 参加者に有料遊具利用券を進呈

対 未歩行の赤ちゃんとその保護者

定 40組(先着順)

デンパーククラブハウスの講座

他特に記載のないものは入園料別途。都合により変更する場合あり、詳細は問い合わせください

申 4月6日(木)～各申込期限の午前9時30分～午後5時に、直接か電話でデンパーククラブハウス ☎(92)7112)へ

飾り巻き寿司教室



太巻きの切り口からいろいろな絵柄が現れる飾り巻き寿司。基本の巻き方から季節物を中心に、毎回2絵柄ずつ学べます。

時 5月9日(月)、6月13日(月)、7月11日(月)午前10時～正午(全3回)

講 城殿ミキ氏(JSIA認定飾り巻き寿司マスターインストラクター)

定 20人(先着順)

¥ 6000円(材料費別途1回1500円)

申 申込期限→5月2日(月)

ふわふわテーブルフォト

時 5月11日(木)・25日(木)午前10時～正午(全2回)

内 テーブルの上でお気に入りの小物を撮影しながらフォトレッスン。2回目はドリンク付

講 岡本由樹子氏

定 20人(先着順)

¥ 2300円

申 申込期限→5月4日(日)

押し花講座

時 5月12日(木)・26日(木)、6月2日(木)・16日(木)、7月7日(木)・21日(木)午前10時(全6回)

内 押し花の作り方と、押し花を使った額物作りにも挑戦

講 長谷川はる子氏

定 30人(先着順)

¥ 6000円(材料費別途、受講日の入園券付)

申 申込期限→5月5日(火)

フラワーアレンジメント講座

時 5月12日(木)・26日(木)、6月2日(木)・16日(木)、7月7日(木)・21日(木)午後1時30分(全6回)

内 季節やテーマに沿ったアレンジ

講 山口秋子氏

定 30人(先着順)

¥ 6000円(材料費別途、受講日の入園券付)

申 申込期限→5月5日(火)

寄せ植え講座「長く楽しめる寄せ植え作り」

時 5月13日(金)午前10時

講 野正美保子氏(コンテナガーデニングマスター)

定 20人(先着順)

¥ 4000円

持 薄手袋・はさみ・エプロン(ガーデニング用)

申 申込期限→4月28日(木)

シンプルに暮らすお片付け講座

かたづけとよい事いっぱい!おうちを家族みんなの大好きなエネルギースポットにしませんか?

時 5月13日(金)、6月10日(金)、7月8日(金)午前10時(全3回)

講 岡京子氏

定 15人(先着順)

¥ 6000円

申 申込期限→5月6日(金)

ペーパークイリング講座



時 5月18日(木)、6月15日(木)、7月20日(木)、9月21日(木)、10月19日(木)、11月16日(木)午前10時～午後0時30分(全6回)

内 3mm幅のペーパーをくるくる巻いて、可愛い花や動物を作りカードやフォトフレームに飾ります

講 磯貝裕子氏(ボタニカルクイリングジャパン認定講師)

定 15人(先着順)

¥ 6000円(材料費別途1回2500円)

申 申込期限→5月11日(木)

エンジョイ!写真講座

時 5月19日(木)、6月9日(木)・23日(木)・30日(木)午前10時～正午(全4回)

内 園内での撮影実習。3回目はモデルを招いての写真講座

講 細井哲雄氏

定 20人(先着順)

¥ 4500円

申 申込期限→5月12日(木)

催し講座

デンパークの催し

春の山野草展

時 4月6日(水)～11日(月)

内 イカリソウ、ウラシマソウ等春の山野草約200点を展示

¥入園料

場 園 デンパーク (☎(92)7111)

歴史博物館の催し

場 歴史博物館 (☎(77)6655)

歴博演芸場「風人の旋」



NEO Japanesque

時 4月23日(土)午後2時～3時

場 安祥城址公園石舞台(雨天時は歴史博物館エントランスホール)

内 春の風とともにやさしく響く音色と、時代を駆け抜けた先人達を思っで奏でる勇壮な曲を披露 出演→NEO Japanesque(和洋楽器混成ユニット)

体験講座「指定文化財をめぐる一神谷家住宅と旧明治郵便局」

時 5月3日(木)午前9時～正午

場 集合・解散→歴史博物館

内 普段非公開の指定文化財を、本館学芸員の解説付で特別に見学します

定 18人(先着順)

申 4月5日(火)午前9時から電話で歴史博物館へ

常設展「戊辰戦争と明治維新コーナー」を展示替え(一部は7月中旬まで)

内 明治天皇が東京へ遷都した時の行列を描いた「東幸図」や肖像画等を展示

¥観覧料(中学生以下無料)



東幸図(一部)

マーメイドパレスの催し・講座

申 各申込開始日の午前10時から電話でマーメイドパレス(☎(92)7351)へ

ベビーマッサージ

時 4月15日(金)午前10時30分～正午

内 肌のふれあいによって、悩みを解消するベビーマッサージの体験講座

講 竹本まどか氏(ロイヤルセラピスト協会認定講師)

対 2カ月～1歳の子とその保護者

定 8組(先着順)

¥1500円(保護者が2人の場合は2000円)

持 大きめのバスタオル・子どもの水分補給用飲料等

申 申込開始日→4月5日(火)

ジャンケン大会

時 4月17日(日)午後2時

内 ジャンケンに勝った人にプール利用券を進呈

対 プール利用者

定 100人(当日先着順)

¥施設使用料

日々の疲労をためないための健康お灸

時 4月21日(木)午前10時30分～正午

内 お灸の安全な使い方、疲労回復に効果的なツボ等を体験

講 高橋裕子氏(鍼灸マッサージ師)

対 18歳以上の女性

定 5人(先着順)

¥1500円

持 肘、膝を出せる服装(スカート不可)

申 申込開始日→4月6日(水)

目指せ美ボディ! 骨盤エクササイズ

時 4月22日(金)午前10時30分～正午

内 左右の骨盤の歪みを整えてスタイルや姿勢を改善する骨盤体操をします

講 岩瀬裕子氏

対 18歳以上の女性

定 8人(先着順)

¥500円

持 運動のできる服装・タオル・飲み物(ペットボトル)、ヨガマット又はバスタオル

申 申込開始日→4月7日(木)

今から始めるアンチエイジング～健康美人講座～

時 5月11日(木)～6月1日(木)の毎週(木)午前11時～正午(全4回)

内 引き締め効果のあるエクササイズ等をします

対 18歳以上の女性

定 8人(先着順)

¥2800円(別途材料費300円)

申 4月8日(金)午前10時から直接マーメイドパレスへ(電話申し込み不可)

植樹祭in根羽村



根羽村で植樹をします

地球環境に大きな役割を果たしている森林。その森林を守る大切さを実感、体感する良い機会として、長野県根羽村の村民植樹祭に参加してみませんか。

時 5月14日(土)午前7時15分～午後5時

場 長野県根羽村(ネバーランド) 集合・解散→市役所西駐車場

※市のバスで移動。

対 小学生以上(小・中学生は保護者同伴)

定 20組(定員を超えた場合は抽選)

※2人1組。

持 昼食

申 4月4日(月)～18日(月)午前8時30分～午後5時15分(土(日)を除く)に、電話で財政課(☎(71)2210)へ

救命講習会



対 安城・碧南・刈谷・知立・高浜市在住・在勤・在学の人

※団体受講を希望する場合は、最寄りの消防署へ問い合わせください。

定 各20人(先着順)

申 4月5日(火)午前9時から、電話で各申込先へ

問 衣浦東部広域連合消防課(☎(63)0135)

普通救命講習Ⅲ

時 4月16日(土)午前9時～正午

内 小児・乳児・新生児の心肺蘇生法、ひきつけ・のどに異物が詰まった時の処置等

場 申 碧南消防署救急係(☎(41)2625)

普通救命講習Ⅰ

時 4月17日(日)午前9時～正午

内 心肺蘇生法(気道確保・人工呼吸・胸骨圧迫)、AEDの使用法、止血法等

場 申 高浜消防署救急係(☎(52)1190)

今月の再生家具入札販売

時 4月10日(木)午前9時～正午
場 リサイクルプラザ
問 清掃事業所(☎(76)3053)、当日の問い合わせ(☎090(9892)2933)



春期大人日本語教室

快適で楽しく暮らせるよう、生活する上で必要な基礎会話を勉強します。

時内 5月22日(木)～7月17日(木)の毎週(木)
 ①クラス1(基本的な文法・会話)→午前9時～11時 ②クラス2(場面設定をした会話練習や文法学習)→午前9時～10時20分 ③クラス3(日常生活に即した会話練習)→午前10時30分～11時50分 いずれも全9回

場 市民会館

対 市内在住・在勤の16歳以上の外国人で、日本語会話の初心者

定 ①→30人 ②③→各15人 いずれも先着順

¥ 900円

他 5月15日(木)に、クラス分けのための面接を実施します

申 4月5日(火)～5月13日(金)午前8時30分～午後5時15分(土)(日)(祝を除く)に、直接か電話で国際交流協会(☎(71)2260)へ

※代理人や団体での申し込みは不可。



甲種防火管理新規講習

時 5月12日(木)・13日(金)午前9時45分～午後4時(全2回)

場 高浜市中央公民館(高浜市湯山町)

定 84人(先着順)

¥ 4000円

申 4月11日(月)～15日(金)午前8時30分～午後5時に、申込書・写真(縦4cm×横3cmで3カ月以内に撮影)を持って、安城消防署(☎(75)2458)へ
 ※申込書は同署・衣浦東部広域連合ウェブサイトで配布。

丈山苑の催し

¥ 入苑料→100円(中学生以下無料)

呈茶料→300円

問 丈山苑(☎(92)7780)

宵開苑

時 4月23日(土)・24日(日)

内 開苑時間を午後7時まで延長(入苑は午後6時30分まで)

榎前町せせらぎ・れんげまつり



時 4月16日(土)午前9時30分

場 えのき保育園と長田川の間のれんげ畑・ひまわり広場(榎前町宮下地内)

内 産直農産品青空市、輪投げ大会、ペットボトルロケット飛ばし大会、グラウンドゴルフ大会等

問 榎前町内会(☎(92)0071)、清掃事業所(☎(76)3053)

子育て支援センターの講習会

場 あんぱ～く

申 4月12日(火)午前9時から、電話で子育て支援センター(あんぱ～く内/☎(72)2317)へ

※1人1講習。

親子遊び講習会「ベビーサイン」

時 4月26日(火)午前10時～11時15分

講 稲吉千恵氏(一般社団法人日本ベビーサイン協会認定講師)

対 6カ月～1歳6カ月の子とその保護者
定 30組(先着順)

子育て何でも相談広場「Let's トイレトレーニング」

時 5月10日(火)午前10時～11時30分

講 保健師

対 これから始める子とその保護者

定 20組(先着順)

育児講習会

時 5月20日(金)午前10時～11時30分

内 演題→子どもが幸せに育つためにいちばん大切なこと～自己肯定感を育む8つの方法～

講 宮沢幸子氏(子育てハッピーアドバイザー)

対 乳幼児の保護者

定 30人(先着順)

他 別室託児あり

エコきちへ行こう

場 環境学習センターエコきち

申 4月5日(火)から各開催日の3日前までの午前9時～午後9時(※を除く)に、講座名・住所・氏名・年齢・電話番号・参加人数を電話かファクスで環境学習センターエコきち(☎・FAX(76)7148)へ

不要品でミニこいのぼりづくり

時 4月16日(土)・17日(日)午前10時～11時30分

対 4歳以上(小学2年生未満は保護者同伴)

定 各10人(先着順)

¥ 100円

持 トイレットペーパーの芯2つ

母の日ありがとう写真フレーム



自然素材を使って写真フレームをつくってお母さんにプレゼントしよう。

時 4月23日(土)・30日(土)午前10時～11時30分

対 4歳以上(小学2年生未満は保護者同伴)

定 各10人(先着順)

¥ 100円

親子でエコクッキング

野草を摘み、てんぷら料理をつくろう。

時 4月24日(日)午前10時～11時30分

講 古居敬子氏(環境アドバイザー)

対 4歳以上の子とその保護者

定 10組(先着順)

¥ 100円

持 エプロン、三角巾、マスク、ふきん

こどもぐるぐるゼミナール～ウーさまと楽しいエコ体験～

「ウーさま紙芝居：食物編」と「ウーさまおにぎり」づくり体験をします。鳥山明氏作「おいしい島のウーさま」が親子で1冊もらえるよ！

時 4月29日(火)午前10時～11時30分

講 環境アドバイザークロメダカチーム

対 4歳以上の子とその保護者

定 20組(先着順)

¥ 100円

持 エプロン、三角巾、マスク、ふきん



申 申し込み方法など **問** 問い合わせ先 ※なお、**対**どなたでも、**定**特になし、**¥**無料の場合は記載を省略しています。

お知らせ

「紹介状なし」で安城更生病院を受診する場合の初診時選定療養費が改定

4月より「国民健康保険法等の一部を改正する法律」の施行に伴い、500床以上の地域医療支援病院では初診時の選定療養費を5000円以上徴収することが義務化されました。安城更生病院では従来3240円(税込み)を徴収していましたが、4月1日より5400円(税込み)に値上げします。

目的は、医療機関の更なる機能分担と連携促進です。地域の診療所やクリニックで「かかりつけ医」をもち、必要時は紹介状を持参して受診しましょう。

なお、八千代病院は1080円(税込み)のまま据え置きです。

☎安城更生病院(☎75)2111)

カラスの巣作りによる停電防止のお願い



毎年3月から5月にかけて、カラスの巣作りがピークとなります。カラスは、巣作りに金属製ハンガーを使うことがあり、電柱の上に巣を作ると、漏電や短絡(ショート)で、広範囲な停電を発生させる恐れがあります。中部電力では、パトロールを強化して、カラスの巣作りの発見と停電防止措置に努めていますが、次のとおりご協力をお願いします。

- 金属製ハンガー・針金等を物干し竿に放置したり不法投棄しない
- 電柱の上にカラスの巣を発見したら、近くの中部電力まで連絡する

☎中部電力(株)刈谷営業所(☎0120)985)620)

催し講座

中央図書館の催し

赤ちゃん読み聞かせ このゆびと〜まれの『にこにこ会』

時 5月6日(金)・13日(金)・20日(金)、6月3日(金)午前10時30分〜11時(全4回)

対 4回ともに参加できる10カ月までの赤ちゃんとその保護者
※過去に受講した人を除く。

定 15組(先着順)

持 バスタオル

申 4月22日(金)午前9時から電話で中央図書館(☎76)6111)へ



マーメイドパレスの水泳教室



場 間 マーメイドパレス(☎92)7351)

親子水泳教室

時 5月8日(水)・15日(水)・22日(水)・29日(水)午後1時〜1時50分(全4回)

対 幼児とその保護者

定 20組

※定員を超えた場合は、マーメイドパレスの教室未受講者、市内在住・在勤者を優先し、4月19日(水)に公開代理抽選。定員に満たない場合は追加募集あり。

※キャンセル待ちは抽選の順で5組まで。

¥ 2450円(傷害保険料含む)

他 4月20日(水)〜5月1日(水)に受講料をお支払いください。期間中に入金がない場合は、参加できません

申 4月5日(火)〜17日(水)午前10時〜午後7時30分に、直接マーメイドパレスへ

※電話申し込み不可。

市スポーツセンターの催し・講座

申 4月7日(水)〜各申込期限の午前9時〜午後8時(休館日を除く)に、直接か電話で同センター(☎75)3545)へ(アクアビクス体験会は当日のみ受け)

アクアビクス体験会

時 4月7日(水)・14日(水)午後1時〜2時(体験はいずれか1日のみ)

内 4月から始まるアクアビクス教室を体験

対 18歳以上の女性

定 各5人(先着順)

持 水着・水泳帽子

ZUMBA(ズンバ)

時 5月13日(金)〜7月29日(金)の毎週(金)午後1時30分〜2時30分(全12回)

内 ラテン系のリズムに合わせてエクササイズ

対 18歳以上

定 25人(先着順)

¥ 4500円

持 運動できる服装・室内用シューズ・タオル・飲み物(ペットボトル)

申 申込期限→4月30日(日)

子供水泳教室

時 5月14日(土)〜6月11日(土)の毎週(土)
①午前10時〜11時 ②午前11時〜正午(いずれも全5回)

内 水慣れやクロールから始めます

対 ①→小学1・2年生 ②→小学3・4年生

定 各15人(先着順)

¥ 3500円

持 水着・水泳帽子・ゴーグル

申 申込期限→4月20日(水)

※電話申し込み不可。

体力測定会(一般向け)

時 5月29日(水)午前10時〜正午

内 6種目を測定し、体力年齢を算出

対 18〜64歳

定 20人(先着順)

持 運動のできる服装・室内用シューズ・タオル・飲み物(ペットボトル)

申 申込期限→5月28日(土)

春の安全なまちづくり市民運動

平成27年中の愛知県の犯罪発生は、過去35年間で最も少ない件数になりました。しかし、住宅対象侵入盗と自動車盗の発生数は全国ワースト1位。侵入盗は9年連続の1位です。

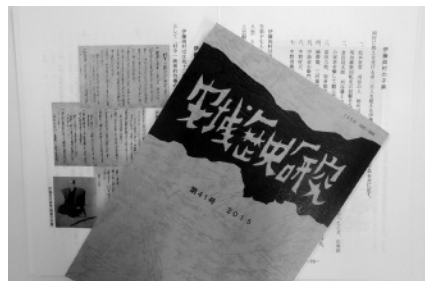
確実な力づけはもちろん、いろいろな対策を組み合わせ活用し、被害に遭わないようにしましょう。

- 住宅を対象とした侵入盗の防止
- 特殊詐欺の被害防止
- 自動車盗の防止
- 子どもと女性の犯罪被害防止

運動期間→4月1日～10日

問市民安全課(☎(71)2219)、安城警察署(☎(76)0110)

安城歴史研究第41号の販売



販売場所→歴史博物館

市内教育委員会が毎年発行する冊子。今号は、「国指定史跡 本證寺境内の活用事業」の紹介と、「頼母子講仕方帳の仕方の解析」、「明治用水の水運と水車利用～明治用水の忘れられた成果～」、「中根医家と伊藤両村(民之輔)～伊藤(中根)順蔵と妻春子～」、「篠目城再考」を収録しています

¥1100円

問歴史博物館(☎(77)6655)

行政不服審査制度が変わります

行政不服審査制度とは、行政機関が国民に対して行う行政処分(営業の許可、税金の賦課等)に関し、国民が行政機関にその見直しを求め、不服を申し立てるための制度です。

4月1日に行政不服審査法が改正され、公正性の向上、使いやすさの向上の観点から、主に次のように変わります。

- 当該行政処分に関与しない職員(審理員)により、中立的立場で審理
- 行政機関に、有識者から成る第三者機関に意見を求めることを義務付け
- 不服申立てをすることができる期間を3カ月(現行60日)に延長

問行政課(☎(71)2208)

教育委員会総務課給食係が移転

北部学校給食共同調理場内の教育委員会総務課給食係が4月1日より、教育センター3階へ移転します。

問教育委員会総務課(☎(71)2253)

平成28年度の一部保育施設の一部変更

5月2日より、てらべサニーサイド保育園(今本町)で一時保育を実施します。その他の園については変更ありません。

対6カ月～5歳児

問子ども課(☎(71)2228)

後期高齢者医療制度のお知らせ

問国保年金課(☎(71)2232)

保険料仮徴収(年金天引き)の開始

対象者へ4月中旬に通知します。

他納付を口座振替に変更する人は、振替口座の通帳・通帳の届出印・健康保険証を持って、国保年金課へ
※変更は申請から3・4カ月後です。

平成28年度の保険料

所得割率等は下表のとおりです。

	保険料
均等割額	46,984円
所得割率	9.54%
賦課限度額	570,000円

※均等割額の5割軽減、2割軽減の対象を拡大しました。

保養所の利用助成

内来年3月31日までの下記保養所での宿泊に対し、1泊1000円(上限4泊)を助成

対後期高齢者医療制度被保険者

申各保養所へ同制度被保険者であることを伝え、宿泊時に保養所窓口で健康保険証と利用カード(初回利用時に交付)を提示してください

対象保養所	電話番号
シーサイド伊良湖(田原市)	☎0531(35)1151
サンヒルズ三河湾(蒲郡市)	☎0533(68)4696
豊田市百年草(豊田市)	☎0565(62)0100
レイクサイド入鹿(犬山市)	☎0568(67)3811
名古屋市休養温泉ホーム松ヶ島(三重県桑名市)	☎0594(42)3330
あいち健康の森プラザホテル(東浦町)	☎0562(82)0211

※県内保養所は、市民保養事業対象。

4月から児童扶養手当の月額が変更されます

4月下旬に、現在の受給者へ変更後の金額が表示された証書を送付します。

内支給額(月額)は次のとおり 全部支給▶変更前→4万2000円 変更後→4万2330円 一部支給▶変更前→9910円～4万1990円 変更後→9990円～4万2320円

問子育て支援課(☎(71)2229)

木造住宅の無料耐震診断・耐震改修費の補助制度



対昭和56年5月31日以前に着工された2階建て以下で、在来軸組工法又は伝統工法の木造住宅(プレハブ、ツーバイフォー等の特殊工法を除く)

他耐震シェルターや非木造住宅に対する改修費補助制度もあります。詳しくは問い合わせてください。補助金交付決定前に改修工事に着手している場合は交付できません

申12月28日までの午前8時30分～午後5時15分(土)(日)(祝を除く)に、無料耐震診断→申込書 耐震改修費補助→申請書とその他必要書類を持って建築課(☎(71)2241)へ

※申込期限前でも予算を超えた時点で受付終了。

※申込書・申請書は、同課・市公式ウェブサイト配布。

木造住宅無料耐震診断

あなたの家の耐震性を数値で判定し、耐震改修の概算工事費を提示します。

木造住宅耐震改修費補助(一般型)

対無料耐震診断の判定値が0.7未満のものを1.0以上(判定値が0.7以上1.0未満の場合は、0.3加算した数値以上)にする改修工事

内補助額→120万円(対象経費が120万円を下回る場合は当該経費の額)

木造住宅耐震改修費補助(簡易型)

対無料耐震診断の判定値が1.0未満のものを0.1加算した数値以上にする改修工事

内補助額→対象経費の2分の1(上限30万円)

申申し込み方法など 問問い合わせ先 ※なお、対どなたでも、定特になし、¥無料の場合は記載を省略しています。

募集

三河湾 美SEA(うつくしい) フォトコンテスト作品

三河湾や三河湾沿岸で、自然風景や海と人とのふれあいの風景を題材に撮影した写真を募集します。

内賞▶金賞(1人)→2万円 銀賞(1人)→1万円 銅賞(1人)→5000円 美SEA賞(7人)→3000円 いずれも各金額相当の商品 審査→作品展示見学者による投票(7月23日(土)に豊橋市内で実施)

対作品規格→白黒・カラーともに四つ切・四つ切ワイド・A4のいずれか ※自作で未発表又は発表予定のない作品に限る。組写真・加工・編集写真は不可。人物が写った写真は肖像権に関する許可をとること。

他作品の著作権は主催者に帰属。応募作品は返却不可

申6月30日(木)までに、プリントした写真の裏面に画題・撮影日時・撮影場所・住所・氏名・Eメールアドレス・電話番号を記載し、ネガ・デジタルデータ(CD-R)を添えて郵送(必着)で豊かな海“三河湾”環境再生推進協議会事務局(豊橋市環境部環境保全課内〒440-8501住所記載不要)へ

問豊かな海“三河湾”環境再生推進協議会事務局(☎0532(51)2390)、市環境都市推進課(☎(71)2206)

市職員用パソコンへの広告掲載事業者・広告代理店

市職員が業務に使用するパソコン(約1000台)の毎起動時に、画面上に掲載する有料広告を募集します。

内掲載期間→7月~12月 広告→縦600ピクセル×横800ピクセルで1枠10秒間表示 掲載料→最低提示月額1枠1万円(消費税等を含む)

対市税の滞納が無いこと等

定1月あたり3枠(1枠単位で申し込み可)

※応募者多数の場合、提示額の高い者を選定。

申4月1日(金)~28日(木)午前8時30分~午後5時15分(土(日)を除く)に、申込書、会社概要を持参か郵送(消印有効)で企画情報課ICT推進室(〒446-8501住所記載不要/☎(71)2207)へ

※広告掲載事業者は広告原稿データも提出。(100KB以下のjpeg形式でCD・DVDに収める)

※申込書は、同課・市公式ウェブサイトで配布。

安城歴史研究第42号の原稿

対市内在住・在勤者による、安城の郷土に関する未発表の研究結果

内文章は2000~8000字、マイクロソフトワード又はテキスト形式で作成してください。写真は5枚以内。資料を引用する場合は、出典を明示し、未公開資料の場合は、資料所有者の使用許可(文書にて)を得て、応募原稿に添付してください

申10月27日(木)までの午前9時~午後5時(休館日を除く)に、紙出力した原稿と原稿データを記録したUSBメモリー・CD-R等を持って歴史博物館(☎(77)6655)へ

お知らせ

春の交通安全市民運動

時運動期間→4月6日~15日

内運動重点→子どもと高齢者を交通事故から守ろう、自転車の安全利用を進めよう、後部座席を含めた全ての座席でシートベルトとチャイルドシートを正しく着用しよう、飲酒運転を根絶しよう

問市民安全課(☎(71)2219)

環境基本計画改定(案)への意見募集の結果

1人から意見が寄せられました。この意見提出に伴う計画案の見直し等は行いません。

意見の概要等の閲覧

時4月12日(木)までの各施設開館時間(休館日を除く)

場環境都市推進課・市政情報コーナー・文化センター・各地区公民館・中央図書館他

※市公式ウェブサイトでも閲覧できます。

問環境都市推進課(☎(71)2206)

防災ガイドブックと地震ハザードマップを無料配布

防災ガイドブック(風水害編)と地震ハザードマップは、日本語版の他に英語版・ポルトガル語版・やさしい日本語版を用意しています。

災害の時、身を守るための大切な情報等をわかりやすく説明しています。

場配布場所→市民課・危機管理課・各地区公民館・福祉センター他

問危機管理課(☎(71)2220)



新緑の森自然観察会

新都市の自然豊かな「とみおかの森」を散策。地域の住民で組織する「富岡町づくり協議会」が、森の歴史や希少植物等の見所を案内します。

時4月24日(木)午前8時30分~午後4時

場集合・解散→市役所西駐車場

対市内在住・在勤・在学者(小学4年生以上)

定40人(先着順)

持昼食・運動のできる服装

他雨天時は内容を変更

申4月6日(木)~15日(金)に、郵便番号・住所・氏名・生年月日・電話番号・ファクス番号をファクスでエコネットあじょう(☎(55)1315)へ

問エコネットあじょう(☎(55)1315)、環境都市推進課(☎(71)2206)



五葉湖ととみおかの森



キンラン

西三河 お隣り 情報

知立まつり

知立

江戸時代から続く「知立まつり」。今年は、本祭りで5つの町から高さ7m、重さ5tの5台の山車が繰り出されます。

また、山車の台上で奉納上演される人形浄瑠璃芝居の「山車文楽」と「からくり」は、ともに江戸時代から伝承されている情趣豊かな郷土芸能の粋です。

時 5月2日(月)・3日(祝)

場 知立神社(名鉄知立駅下車徒歩15分)及び周辺道路

問 知立市観光協会(知立市役所経済課内/☎(83)1111)



人口・世帯

()内は前月比

〈平成28年3月1日現在〉

総人口	18万5871人(+54)
男性	9万5247人(+21)
女性	9万624人(+33)
世帯数	7万2298世帯(+29)



2月の火災・救急

火災	5件(うち建物 5件)
救急	533件(うち急病358件)



2月の犯罪・事故

(年間累計/前年対比)

刑法犯	86件(206件/−61)
交通事故	500件(1140件/−48)
負傷者	89人(188人/−16)
死者	1人(1人/−1)

募集

保育園・幼稚園臨時職員

子どもの成長を間近で感じてみませんか。

内職務内容→保育アシスタント(保育補助・環境整備) 雇用期間→5月1日～9月30日 勤務場所・日時▶
市立保育園→午前8時30分～午後4時(休憩1時間あり) 市立幼稚園→午前8時30分～午後2時30分(休憩なし) いずれも(月)～(金)(祝を除く)
賃金→時給1000円、通勤割増1日200円 選考→面接(4月中旬頃)

定各1人程度

他資格の有無は問いません

申 4月4日(月)～15日(金)午前8時30分～午後5時(土)(日を除く)に、顔写真付きの履歴書を持って子ども課(☎71)2228)へ

安城市総合交通会議委員

市民生活に必要なバス等の地域交通の確保や地域の実情に即した輸送サービスの実現に必要な事項を協議する、安城市総合交通会議の委員を募集します。

内任期→6月1日～平成30年5月31日(2年間) 選考→書類審査、面談(男女比、年齢構成、地域構成、他の審議会等の委員との兼職状況等に配慮して決定。面談は書類選考通過者のみ行い、結果は応募者全員に通知) 報酬→会議1回7500円

内平日昼間の会議(年間3回程度)に出席できる、市内在住・在勤・在学・市内で活動する人

定2人程度

申 4月28日(木)までの午前8時30分～午後5時15分(土)(日)(祝を除く)に、応募用紙と「あんくるバスの利用を増やすには」について書いた400字程度の作文を、持参か郵送(必着)・ファクス・Eメールで都市計画課(〒446-8501住所記載不要/☎76)0066/toshikei@city.anjo.aichi.jp/☎(71)2243)へ

※応募用紙は、同課・市公式ウェブサイトで配布。



自転車の購入・整備に対する補助制度

問都市計画課(☎71)2243)

自転車購入費補助

内 幼児2人同乗用自転車を「まちの自転車屋さん」登録店で購入した、6歳未満の子を2人以上扶養している人
※通勤用自転車、シニア向け自転車への助成制度は平成27年度を以って廃止しました。

内補助金額→車両購入費・登録経費の3分の1(子ども用ヘルメット2つ分までと子ども用座席の購入費を含む) 上限→2万円

他申請者は必ず自転車安全利用講習会(右記参照)を受講してください

申 自転車購入と講習会受講後、(月)～(金)午前8時30分～午後5時15分(祝を除く)に、申請書・印鑑・必要書類を持って、都市計画課へ
※申請書は同課・市公式ウェブサイトで配布。

自転車安全利用講習会

時 4月23日(土)、5月21日(土)午前10時～11時30分

場 市民会館

他 6月以降も月1回程度開催予定

申 各開催日3日前までの午前8時30分～午後5時15分(土)(日)(祝を除く)に、電話で都市計画課へ

自転車安全整備補助

市内の「まちの自転車屋さん」登録店で自転車安全整備を受けると、1年間の損害賠償保険・傷害保険(TSマーク付帯保険)に加入できます。

内補助金額→500円

他未成年者が使用する自転車は、保護者が申請してください

申 (月)～(金)午前8時30分～午後5時15分(祝を除く)に、申請書・印鑑・必要書類を持って都市計画課へ
※申請書は同課・市公式ウェブサイトで配布。

INFORMAÇÕES ÚTEIS USEFUL INFORMATION

外国語の
情報ボックス

Português

English

防災ガイドブックと地震ハザードマップを無料配布しています

日本語の記事は29ページをご覧ください。

DISTRIBUIÇÃO GRATUITA DO GUIA DE PREVENÇÃO DE DESASTRES E MAPA DE RISCO DE TERREMOTO

LOCAL: no Depto. Kiki Kanri Ka, Depto. Shimin Ka, Centro comunitários, Centros de assistência social, entre outros;

CONTEÚDO: o guia e o mapa estão à disposição em japonês, inglês, português e japonês de fácil compreensão;

As explicações contendo informações importantes para proteger sua vida em casos de sinistros estão bem compreensíveis. Quem ainda não pegou o seu, sinta-se à vontade!

INFORMAÇÕES: departamento Kiki Kanri Ka (tel.:71-2220)

Disaster Prevention Guidebook and Map of Earthquake Hazard are Available

Japanese, easy Japanese for foreigners, English and Portuguese are available in both guidebooks and hazard maps. There are important instructions and information to prevent disaster, please have a look. The guidebooks and the maps can be obtained at the locations below:

Locations: *Shimin Ka* (Citizens' Affairs Department) and *Kiki-Kanri Ka* (Department of Disaster Prevention & Management) at the City Hall, Community Centers and Welfare Centers

Inquiries: *Kiki-Kanri Ka* (Department of Disaster Prevention & Management; tel.: 71-2220)

春の交通安全市民運動

日本語の記事は29ページをご覧ください。

CAMPANHA CIDADÃ DE SEGURANÇA DE TRÂNSITO DESTA PRIMAVERA

DATA: de 6 à 15 de Abril de 2016;

<PONTOS IMPORTANTES DA CAMPANHA>

● Vamos proteger crianças e idosos de acidentes de trânsito;

● Vamos promover o uso seguro de bicicletas;

● Vamos utilizar o cinto de segurança corretamente em todos os assentos, inclusive no assento traseiro dos automóveis, e na cadeira de bebê

● Jamais dirigir embriagado;

INFORMAÇÕES: departamento Shimin Anzen Ka (tel.:71-2219)

Spring Campaign for Traffic Safety Campaign Period: April 6th to 15th

Priority matters: Protect children and elderly pedestrians from traffic accidents. Ride your bicycles safely. Fasten vehicle seatbelts for all passengers and use

child-seats properly. Never drink alcohol when driving.

Inquiries: *Shimin-Anzen Ka* (Citizens Safety Department; tel.: 71-2219)

春期大人日本語教室を開催します

日本語の記事は26ページをご覧ください。

CURSO DE LÍNGUA JAPONESA PARA ADULTOS DESTA PRIMAVERA

Vamos aprender o japonês básico para o dia a dia.

PÚBLICO ALVO: Estrangeiros residem ou trabalham em Anjo acima de 16 anos de idade com nível iniciante em conversação na língua japonesa;

LOCAL: Anjo Shimin Kaikan;

DATAS: De 22 de Maio à 17 de Julho, todos os domingos (total 9 aulas)

CLASSE 1 → das 9:00 às 11:00;

CLASSE 2 → das 9:00 às 10:20;

CLASSE 3 → das 10:30 às 11:50;

VAGAS: CLASSE 1 → 30 pessoas ※por ordem de inscrição;

CLASSES 2 + 3 → 15 pessoas ※por ordem de inscrição;

CONTEÚDO: noções básicas da língua japonesa, gramática, entre outros;

CLASSE 1 : nível básico em conversação e gramática (pessoas que quase não falam a língua);
CLASSE 2 : treinamento de conversação através da configuração de situações e aprendizado da gramática (pessoas que falam um pouco da língua);

CLASSE 3 : treinamento de conversação em conformidade ao dia a dia (pessoas que conseguem ler e escrever boa parte da língua);

TAXAS: ¥900/9 aulas;

INSCRIÇÕES: A partir do dia 5 de Abril (exceto sábados, domingos e feriados) das 8:30 às 17:15;

※Não serão aceitas inscrições através de terceiros ou de grupos

OUTROS: No dia 15 de Maio de 2016 será realizada uma entrevista básica para definição das classes;

INFORMAÇÕES E INSCRIÇÕES: Shi Kokusai Koryu Kyokai (tel.:71-2260)

Spring Japanese Class for Adult

Japanese conversation course for beginners will be held on Sundays.

When: Sundays from May 22nd to July 17th (9 lessons).

Classwork: Conversation & grammar lessons for beginners

Class 1 : Basic grammar & phrases / For those who can barely understand Japanese → 9:00 a.m. to 11:00 a.m.

Class 2 : Case study of conversation & grammar / For those who can speak Japanese a little → 9:00 a.m. to 10:20 a.m.

Class 3 : Conversation in daily life / For those who can write and read some Japanese → 10:30 a.m. to 11:50 a.m.

Location: *Shimin Kaikan* (Anjo Civic Hall)
Candidates: Non-Japanese people who reside/work in Anjo City. Applicants must be at least 16 years old.

Capacity: 30 people for class 1, 15 people for classes 2 and 3. (In order of applications)

Cost: 900 yen for 9 lessons

Applications: will be accepted at Anjo International Association from April 5th to May 13th, from 8:30 a.m. to 5:15 p.m., except for Saturdays, Sundays and the national holidays. Applications by an alternate or one application for a group are not accepted.

Note: Interviews for class placement will be held on Sunday, May 15th

Inquiries: Anjo International Association (tel.: 71-2260)

春期子ども日本語教室

日本語の記事は17ページをご覧ください。

CURSO DE LÍNGUA JAPONESA INFANTIL DESTA PRIMAVERA

Vamos estudar a língua japonesa e fazer a tarefa com professores voluntários.

PÚBLICO ALVO: Crianças estrangeiras que frequentam escola pública entre a 1^a e 6^a série do primário

LOCAL: Anjo Shimin Kaikan;

DATAS: de 8 de Maio a 12 de Junho, todos os domingos (total 6 aulas) das 10:00 às 11:30.

VAGAS: 10 crianças ※por ordem de inscrição;

CONTEÚDO: aprendizado de disciplinas escolares e língua japonesa;

TAXA: ¥300;

INSCRIÇÕES: de 8 a 22 de Abril de 2016 (exceto ao sábados domingos e feriados) das 8:30 às 17:15;

OUTROS: recrutamos também orientadores voluntários;

INSCRIÇÕES E INFORMAÇÕES: Shi Kokusai Koryu Kyokai (tel.:71-2260)

Spring Japanese Class for Children

Learning Japanese that can be used in school study and daily life for children.

When: Sundays from May 8th to June 12th, 10:00 a.m. to 11:30 a.m. (6 lessons)

Where: *Shimin Kaikan* (Anjo Civic Hall)

Candidates: Foreign children who go to elementary schools in Anjo.

Capacity: 10 people (In order of applications)

Cost: 300 yen

Applications: will be accepted at Anjo International Association from April 8th to April 22nd (except for Saturdays and Sundays), from 8:30 a.m. to 5:15 p.m.

Note: We seek for volunteers who wish to teach Japanese.

Inquiries: Anjo International Association (tel.: 71-2260)

※申し込みや問い合わせは、日本語をお願いします。

※Inscrições e informações somente em japonês

※Applications and inquiries will be in Japanese.

