

広報

# あんどろ

南吉が青春を過ごしたまち

実行!続行!ごみ減量30%



30%まで

あと **9.5%**

(4月末現在で減量率20.5%)



## SL、上手に描けたね!

蒸気機関車写生大会(5月11日、市総合運動公園)にて





## 特集

- [4] 特集1 安城の遺跡がスゴイ！  
[8] 特集2 市民税・県民税納税通知書を発送します

## お知らせ

- [3] 財政公表  
[12] 6月は特定健康診査・特定保健指導普及啓発強化月間  
[13] 市政功労者・一般功労者を表彰  
[13] 平成26年春の叙勲・褒賞受章者  
[20] 衣浦東部広域連合からのお知らせ  
[21] 家屋調査にご協力を  
[21] 6月は暴走族追放強調月間  
[21] がん検診無料クーポン券を送付  
[21] 介護保険負担限度額の認定申請を受け付け  
[21] 情報公開・個人情報保護制度の実施状況  
[21] 緊急地震速報の全国一斉訓練放送を実施  
[21] 子育てに関する手当などの申請書の提出を  
[21] 農用地利用集積計画の縦覧  
[21] 消費者庁の便乗値上げ情報・相談窓口  
[21] 東日本大震災義援金  
[22] 人口・世帯・4月の火災・救急・犯罪・事故件数

## 募集

- [22] ごみ減量推進委員  
[22] 社会福祉協議会臨時職員  
[22] 子育て支援センター児童厚生員  
[22] 美SEAフォトコンテスト  
[22] 放送大学10月入学生  
[22] 児童厚生員夏期アルバイト

## 市民のひろば

- [14] 市民伝言板  
[15] わたしの望遠郷 富山県高岡市  
[15] ほっとタイ夢 高瀬夢野さん  
[16] フォトでクイズ+エコ

## 催し・講座

- [10] 市民健康講座  
[10] おはよう！ふれあいラジオ体操会  
[10] スポーツ指導者養成講習会  
[11] マーメイドパレスの催し  
[11] 環境フォーラム2014  
[12] 歴史博物館の催し  
[12] 安城の未来をつくる図書館フォーラム  
[18] スポーツセンターの催し  
[18] 耐震改修相談会・建築一般相談会  
[18] 今月の再生家具入札販売  
[18] 教科書展示会  
[18] デンパーククラブハウスの講座  
[19] さんかく楽集会  
[19] うつ病家族教室  
[19] 早期教育相談  
[19] 日中漫画展in愛知  
[19] 堀内公園の催し  
[19] デンパークの催し  
[19] プラネタリウム6月の生解説  
[19] 地域活動実践講座  
[19] 環境月間県民のつどい  
[20] 図書館のおすすめ本コーナー  
[20] 丈山苑ギターコンサート  
[20] 救命講習会  
[20] 昭林コンサート「80年代ポップスをあなたに！」  
[20] 甲種防火管理新規講習

## その他

- [23] 外国語の情報ボックス

## 裏表紙

広報あんじょう広告掲載者募集



今号の表紙で、写生する親子をやさしく見守る蒸気機関車は、本市で保存されるようになって今年で40年が経ちます。当時、受け入れ式でテープカットをした地元小学生代表はなんと私の上司でした。この長い時間、機関車は多くの人たちを見守り続け、多くの人たちは機関車を大切にしてきました。そのおかげで、今も私たちに雄姿を見せてくれています。(匿名)



# Topie 財政 公表

## 平成25年度予算執行状況

3月31日現在の予算執行状況をお知らせします。  
なお、この数字は決算額とは異なります。

3月31日現在 人口 18万4074人  
の本市の現況 世帯数 7万646世帯

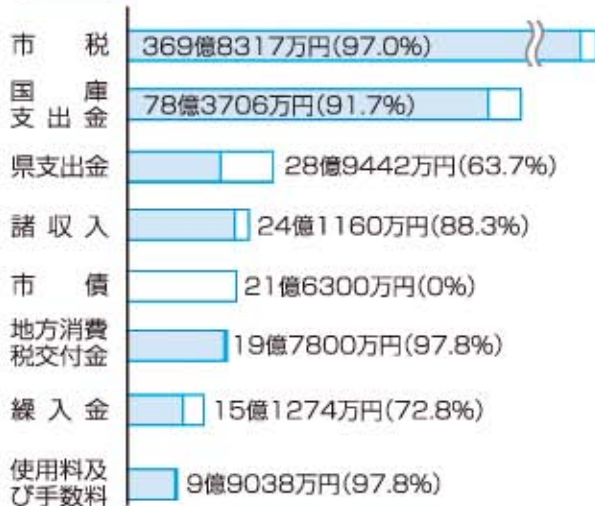
問▶財政課(☎<71>2210)

### 一般会計(棒グラフの数字は予算額と執行率)

#### 歳入(収入率 90.4%)

予算額632億7340万円/収入済額571億9573万円

##### 主な科目



皆さんが  
納めた  
市税は？



1人当たり  
19万4856円



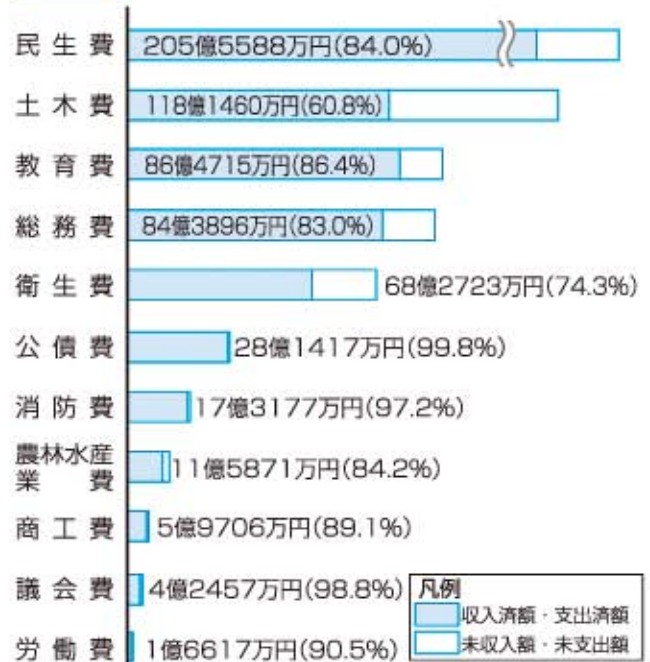
1世帯当たり  
50万7714円

(収入済の市税を人口・世帯数で割って算出)

#### 歳出(支出率 79.9%)

予算額632億7340万円/支出済額505億5849万円

##### 主な科目



凡例

■ 収入済額・支出済額  
□ 未収入額・未支出額

### 水道事業会計

区分	予算額	執行済額
収益的収入	30億1070万円	30億4628万円
収益的支出	29億2500万円	28億5320万円
資本的収入	2億2220万円	2億4933万円
資本的支出	15億510万円	13億5191万円

### 市債の現在高

一般会計	168億6655万円
特別会計	231億1505万円
水道事業会計	15億3645万円
計	415億1805万円

### 市有財産

土地	249万5180㎡	立木	5487㎡
建物	52万4720㎡	有価証券	3270万円
山林	48万2100㎡	基金	312億7271万円

### 特別会計

会計名	予算額	収入済額	支出済額
国民健康保険事業	148億2090万円	124億1700万円	134億910万円
土地取得	1200万円	1229万円	1150万円
有料駐車場事業	2億2500万円	2億8877万円	2億1490万円
下水道事業	45億2334万円	25億4911万円	33億8398万円
土地区画整理事業			
北部	4億8300万円	4億2597万円	5399万円
桜井駅周辺特定	23億3557万円	8億8318万円	17億8997万円
農業集落排水事業	5360万円	3658万円	4461万円
介護保険事業	77億7388万円	59億9958万円	70億3236万円
後期高齢者医療	15億1900万円	15億44万円	13億6810万円
計	317億4629万円	241億1292万円	273億851万円



特集1

# 安城の遺跡が スゴイ！

～高校生リポーターが  
埋蔵文化財センターに潜入取材～

問▶埋蔵文化財センター(☎77)4490)  
文化振興課(☎77)4477)



市は昨年度、7件の発掘調査を実施しました。  
中でも「別郷廃寺」(ほんしやうはいじ)「本證寺境内地」(ほんしやうじけいだい)の調査では重  
要な調査結果が得られ、新聞各紙で大きく報道  
されました。  
そこで、歴史好きな市内の高校生が、埋蔵文  
化財センターを訪問。発掘に携わった学芸員か  
ら話を聞きました。



安城東高等学校2年  
たくみ  
牧原拓海さん

僕たちが  
レポートします！



安城東高等学校2年  
ちなつ  
池田千夏さん



詳しく  
お伝えします！

埋蔵文化財センター  
学芸員  
な お こ  
石原奈緒子





## レポート 別郷廃寺 (別郷町・西別所町)

### 別郷でオドロキの発見

学芸員・石原 埋蔵文化財センターへようこそ。今日はここに収蔵されている、



センターを訪れた二人

二つの遺跡の出土品を二人に見てもらいたいと思います。

まず最初に、「別郷廃寺」という遺跡の遺物から。「廃寺」とは、かつてそこにお寺があったと考えられる遺跡のことです。市の東部に位置する別郷町・西別所町にまたがっています。実はここから、びっくりするものが出土したんですよ。

牧原 別郷町は僕が通っている安城東高校のすぐ近くですよ。何が見つかったんですか？

学芸員・石原 元々、別郷町や西別所町の畑では、古い瓦がたくさん見つかっていました。古代、瓦は寺院などの特別な建物に使われていたもので、かつてお寺があったことはわかっていました。

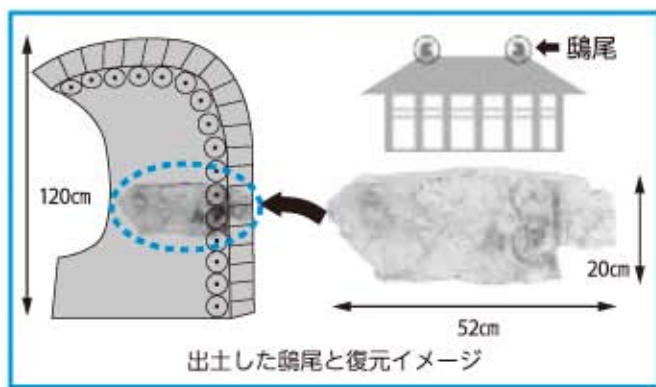


石原学芸員が鴟尾を紹介

でも発掘調査の機会がなく、その姿は謎に包まれていました。それが昨年、住宅の新築工事をする事になり、ようやく発掘調査ができることになりました。すると、一カ所から1000点近くの瓦や「鴟尾」が出てきたんです。

### 唐招提寺級のお寺が安城に？

牧原 鴟尾って、火除けのお守りとして、お寺の屋根についていた飾り瓦ですよ。ずいぶん大きなあ（※左図）。これは破片をつなぎ合わせたんですか？



出土した鴟尾と復元イメージ

よ。県内ではこれまでに6つの鴟尾が見つっていますが、こんなに大きい破片は初めてです。これは、奈良の唐招提寺の鴟尾と同じ大きさと推定されています。

牧原 鑑真が建てた唐招提寺ですか？

京都や奈良ならわかりますが、安城に唐招提寺のような立派なお寺があったかもしれないなんて、信じられないなあ。



鴟尾をもつ唐招提寺

### 珍しい須恵器も出土

学芸員・石原 鴟尾や瓦の他にも、多くの珍しい須恵器が出土したんですよ。

牧原 珍しい須恵器ってどんなものなんですか？



出土品を見学する牧原さん

学芸員・石原 たくさん口のついた多口瓶と呼ばれる壺や、火舎という香炉のようなものです。これらは一般の人が使うものではなく、お寺などで使われる特殊なもの。奈良時代のものと考えられます。



出土した火舎

牧原 僕の高校も、グラウンドを掘ったら出てくるかな？

学芸員・石原 そうかもしれないですね！

牧原 鴟尾や瓦、須恵器が見つかったことで、お寺の存在が証明されたなんて、おもしろいですね。今日は身近な別郷の意外な歴史を知ることができ、楽しかったです。

別郷廃寺はこれまで発掘調査をする機会がなく、その姿は不明でしたが、今回の調査で寺の有様の一端が明らかになりました。しかし、わかっていないことがまだまだあります。今後の調査でどのような姿を見せてくれるのか、歴史ロマンをかき立てられますね。





## 本證寺境内地

(野寺町)



## 三河一向一揆



永禄6(1563)年の、不入権侵害を発端とした松平(のち徳川)家康と浄土真宗本願寺教団(一向宗)との争い。本證寺は一揆の中心的な拠点となって家康と争いましたが、約半年で和議が結ばれました。その後家康より改宗を迫られましたが坊主衆はこれを拒否。本證寺の主な建物は壊され、坊主衆は安城から退去し、一向宗は禁じられます。坊主衆が安城に帰ることを許されたのは、それから20年も後のことでした。

お城のようなお寺、本證寺

学芸員・石原

続いて本證寺境内地の調査結果を紹介したいと思います。



池田さんは、幼い頃から歴史が大好きだったとか。

池田 はい！小学生の頃に宮城谷昌光さんの「新三河物語」を読みました。三河一向一揆のお話もあって、とってもおもしろかったです。中学の職場体験では、歴史博物館を希望して発掘調査のお手伝いをしました。

学芸員・石原 本證寺は、まさにその三河一向一揆の舞台とな



ったお寺です！寺の敷地よりずいぶん外側を調査したのですが、なぜかわかりますか？

池田 お堀があったから？

学芸員・石原 その通り。本證寺は周囲を内堀と外堀に囲まれ、堀に沿って土塁を巡らせた城のような構えの城郭伽藍になっ

ています。本證寺第十代・空誓という実力者が寺を率いていて、寺内には鍛冶屋や門徒などが住んでいました。ちょっとした城下町のようなだったかもしれせんね。



## 家康の三大危機

学芸員・石原 今回は、復元図どおりの位置に外堀があるかどうか、北東角の位置を発掘。その結果、予想どおりの場所を外堀を確認できました。

池田 表面をショベルカーで掘



▲最大幅5.2m、深さ2m

▼堀の断面図



った後は、手で掘るんですよ。

学芸員・石原

堀からは、戦国時代の素焼きの鍋、上層部分か

らは江戸・明治時代の陶磁器が出土し、外堀がその頃再整備されたこともわかりました。

池田 三河一向一揆は、「家康の三大危機」とも言われるほど大きな一揆だったんですね。安城でも戦国時代、戦があったなんてびっくりです。

学芸員・石原 坊主衆は三河を追われた後、江戸時代に復興し、東本願寺派の中山・触頭寺院として、一大勢力を築きました。本堂・鼓楼・鐘楼などは文化財に指定されていますよ。

池田 久しぶりに本證寺に行ってみたくて来ました。今日はとても楽しかったです。

今回の本證寺境内地15回目の発掘調査では、三河一向一揆前後、そして江戸時代以降の本證寺の姿を知る、貴重な調査成果を得ることができました。



戦国時代の鍋の破片



問▶埋蔵文化財センター(☎77)4490)  
文化振興課(☎77)4477)

ご存知ですか?

## 埋蔵文化財センター



埋蔵文化財センター

埋蔵文化財センターでは、発掘調査などで出土した遺物や調査記録を整理・収蔵・研究し、展示や講座などの普及活動をしています。

博物館との違いは、取り扱う資料が「埋蔵文化財」すなわち土の下に埋まっているものに特化しているところです。

●開館時間 午前9時～午後5時

●休館日 (例) 例の場合は開館、年末年始



どんなこと?



埋蔵文化財センター  
学芸員 西島庸介

地域の文化財は、土地の開発により壊されてしまうものがほとんどです。私たちの仕事は、それらが壊されてしまう前に調査をし、記録・保存すること。そして、そこにあった歴史を後世に伝えていくことです。

調査は地道な作業ですが、その積み重ねから、安城の歴史が少しずつ明らかになると同時に、先人から教えられることがあります。

埋蔵文化財センターには、土器や石器をはじめ、市内で出土したものがたくさん収められています。出土したものの復元作業も見学できますし、歴史の勉強や自由研究のアドバイスもします。

ぜひ気軽に職員に声をかけていただければと思います。



催し

### 土器づくり教室

弥生時代とほぼ同じ作り方で土器を作ります。

●とき (火) (午後1～4時)  
(受け付けは午後2時まで)

※詳しい日程は、本紙毎月15日号・同センターウェブサイトでご確認ください。

●対象 小学生以上(小学1・2年生は保護者同伴)



土器づくり

### 夏休み子ども考古学講座

毎年夏休みに考古学講座を開催しています。古代の組ひもや石器づくりなど、楽しい体験講座を準備しています。

詳細はお問い合わせください。

組ひもづくり



組ひもづくり



お知らせ

### 遺跡の調査にご協力を



発掘調査の様子

市では、開発で壊されることになる遺跡を事前に発掘調査し記録しています。家の新築・建て替えや、アパート建設などの予定がある場合は、文化振興課に相談してください。

### 調査結果の展示

別郷廃寺・本證寺境内地の調査結果は、同センターで展示しています。調査結果のパネルも配布しています。





平成 年 月 日

○あなたの税額は以下のとおりです。

内 容	税 額
普通徴収税・額	
年金からの特別徴収税額	
給与からの特別徴収税額	

○普通徴収税額（この納税通知書で納める税額）

期 間	納 付 期 間	納 付 額
全期前納	平成26年6月30日	
第1期	平成26年6月30日	
第2期	平成26年9月1日	
第3期	平成26年10月31日	
第4期	平成27年2月2日	

○公的年金から特別徴収される税額

料金後納  
郵便

anjō

安城市役所総務部市民税課市民税係  
 電話 0566-71-2214(直通) 0566-76-1111(代表)  
 FAX 0566-76-1112  
 〒446-8501 愛知県安城市桜町18番23号  
 HomePageURL <http://www.city.anjo.aichi.jp/>

この封筒はご郵送の際は封筒を破損しないでください

市民税・県民税納税通知書在中

## 特集2

市民税・県民税納税通知書を  
発送します

## ■市民税・県民税を納める人

本年1月1日現在、次のいずれかに該当し、前年中に一定の所得のある人は本市へ納付することになります。課税される人には6月中旬以降に納税通知書を送付する予定です。

- 市内に住んでいる
- 市内に住んでいない人で事務所・事業所が市内にある

## ■納期限

表1の各納期限までに納めてください。

## ■納付方法

次の3つの方法があります。

表1：納期と納期限

第1期	6月30日(月)
第2期	9月1日(月)
第3期	10月31日(金)
第4期	来年2月2日(月)

## ■普通徴収

各納期限までに、口座振替または金融機関などで直接納付

## ■給与からの特別徴収

6月から来年5月までの給与から引き落とし、給与支払者が納付

## ■公的年金からの特別徴収

4月1日現在、65歳以上の年金受給者は、公的年金所得に係る市民税・県民税を公的年金から引き落とし、年金支払者が納付※初年度と2年目以降では納付方法が異なります。(表2参照)

表2：公的年金に係る市民税・県民税の納付方法

## ◆平成26年度から新たに納める場合

月	6月	8月	10月	12月	2月
納付	普通徴収(口座振替または直接納付)		年金からの特別徴収(引き落とし)		
税額	年税額の1/4ずつ		年税額の1/6ずつ		

## ◆2年目以降の場合(平成25年度以前から納めている場合)

月	4月	6月	8月	10月	12月	2月
納付	年金からの特別徴収(引き落とし)					
税額	前年度2月と同額ずつ			年税額の残り1/3ずつ		

## ■税額

●均等割 一定の所得のある人に一律に課税されます

●市民税 ↓3500円

●県民税 ↓2000円

※今年度より平成35年度までの10年間、防災・減災事業推進のための費用の財源を確保するため、臨時の措置として市民税・県民税にそれぞれ500円加算します。(平成21年度より、県民税には「あいち森と緑づくり税」として500円が既に上乘せられています。)

●所得割 所得に応じて課税されます

■市民税・県民税が課税されな



## よくある質問にお答えします

**Q** 今年の3月に退職して現在は無職ですが、市民税・県民税の納税通知書が届きました。どうしてですか？払わなくてはいけませんか？

**A** 市民税・県民税は前年(1～12月)の所得に対して課税されます。現在は無職でも前年中に一定以上の所得があれば、課税され、納税の義務があります。



平成26年度 市民税・県民税

所得内訳	
給与所得	244,073
雑所得	124,407
合計所得	368,480

**Q** 収入は公的年金だけです。納税通知書の所得欄に「雑」と書いてありました。どういうことですか？

**A** 税金算出時に、公的年金の収入金額を「所得」に計算し直したものを、「雑所得」として通知書に記載しています。

- 課税されない人には納税通知書を送付しません。
- **所得割・均等割ともに課税されない人** 本年1月1日現在、次のいずれかに該当
    - 生活保護法の規定による生活扶助を受けている
    - 障害者、未成年者、寡婦(夫)で、前年の合計所得金額が15万円以下
  - **均等割が課税されない人** 次のいずれかに該当
    - 扶養親族がいない人↓前年の

- **所得割が課税されない人** 次のいずれかに該当
  - 扶養親族がいない人↓前年の合計所得金額が35万円以下
  - 扶養親族がいる人↓前年の合計所得金額が35万円×(1+扶養親族数)+32万円以下
- 合計所得金額が32万円以下
- 扶養親族がいる人↓前年の合計所得金額が32万円×(1+扶養親族数)+18万9000円以下

## 市民税・県民税の減額または免除ができます

● **減免種類／対象／申請期限** 下表のとおり

● **申し込み** 市民税・県民税減免申請書を申請期限までに市民税課へ

※申請書は同課・市公式ウェブサイトで配布。

減免種類	対象となる人	対象となる税額	申請期限
生活保護減免	本年1月2日以降に生活保護法の規定による保護を受けている人 ※本年1月1日現在、生活保護法の規定による生活扶助受給者は今年度は非課税。		
死亡減免	本年1月2日以降に亡くなり、昨年中の合計所得金額が500万円以下の人 ※本年1月2日以降に死亡した場合は、遺族に納税通知書を送付。	申請の日以降に納期が到来する市民税・県民税額の全額	普通徴収の各納期限の7日前まで ※第1期→6月23日(月) 第2期→8月25日(月) 第3期→10月24日(金) 第4期→来年1月26日(月)。
勤労学生減免	本年1月1日現在、勤労学生である人のうち、昨年中の合計所得金額が65万円以下で、そのうち自己の勤労によらない所得が10万円以下の人		
所得減少減免	昨年中の合計所得金額が500万円以下であり、病気・けが・会社都合などによる退職などで、今年の所得が昨年の半分以上になると見込まれる単身世帯または扶養親族がいる人	申請の日以降に納期が到来する市民税・県民税額の半額	
災害減免	火災など災害による被害を受けた人	被害に応じた規定の金額	災害の日から30日以内



## 市民健康講座

- **ところ** 市保健センター
- **定員** 各80人(先着順)
- **その他** 手話通訳・未就学児の無料託児あり。託児を希望する人は、各講座の2週間前までに直接か電話で市保健センターへ(先着順)



健康の秘訣を学びます

望する人は、各講座の2週間前までに直接か電話で市保健センターへ(先着順)

● **申し込み** 6月6日(金)からの(月)～(金)午前8時30分～午後5時15分(祝を除く)に直接か電話で市保健センターへ

■ **表情も気持ちも明るくなる「笑い体操」**

- **とき** 6月30日(月)午後1時30分～3時
- **講師** 河村聡枝氏(笑い体操管理士)

● **今日からできる健康づくり**

● **とき** 7月11日(金)午後1時～2時30分

● **講師** 服部康子氏(至学館大学准教授)

■ **健康をキッチンから作ろう**

● **とき** 7月25日(金)午後1時30分～3時

● **講師** 山本和恵氏(管理栄養士)

問▼市保健センター  
(☎76)1133

## おはよう！ふれあいラジオ体操会



みんなでラジオ体操をしよう

- **とき** 7月19日(土)～8月31日(月)午前6時30分～6時40分
- **内容** 放送に合わせてラジオ体操を実施
- **対象** 地域のみんなでラジオ体操をするグループ
- **その他** 参加宣言をしたグループに、ラジオ体操カードなどを配布
- **申し込み** 6月29日(月)までの午前8時30分～午後5時

(月を除く)に、宣言書を持参か郵送・ファクス・Eメールで市体育館(〒446-0006 1新田町新定山41-8 / FAX(77)9293 / my-sports-anjo@city.anjo.lg.jp)へ

※宣言書は同館・市公式ウェブサイトで配布。

問▼市体育館  
(☎75)3535

## スポーツ指導者養成講習会

● **とき／内容／講師** 左表のとおり(全8回)

● **ところ** 市体育館

● **対象** 市内在住または在勤の、地域スポーツ指導者、ジュニアスポーツ指導者、スポーツ愛好者で今後指導者を目指す人

● **定員** 40人(先着順)

● **参加料** 1000円

● **申し込み** 6月5日(木)～20日(金)午前9時～午後5時(月を除く)に、申込書・参加料を直接市体育館(市体育館内/☎(75)5182)へ

※申込書は、同館・同協会ウェブサイトで配布。

問▼市体育館  
(☎75)3535

回	とき	内容	講師
1	7月5日(土)	スポーツ医学	大西範和氏(三重県立看護大学教授)
2	7月26日(土)・8月30日(土)	AED使用法	安城消防署員
3	8月6日(木)	総合型地域スポーツクラブ論	青木葵氏(愛知東邦大学教授)
4	8月23日(土)	ジュニアスポーツ指導者	山下純平氏(愛知教育大学講師)
5	9月3日(木)	スポーツ心理学	筒井清次郎氏(愛知教育大学教授)
6	9月20日(土)	スポーツ社会学	石川恭氏(愛知教育大学教授)
7	10月15日(木)	地域スポーツ指導者	寺本圭輔氏(愛知教育大学准教授)
8	11月1日(土)	スポーツ栄養学	鈴木英樹氏(愛知教育大学教授)

※時間は午後6時45分～8時30分。第2回のみ午前9時～正午。



# マーマイドパレスの催し

## プールの利用時間を延長

プールを午後9時まで利用できます。

- とき 6月1日(日)～9月30日(火)

## マーマイドパレスの臨時休館日

施設点検・換水清掃のため、プール・トレーニングルームを休館します。

- とき 6月16日(月)～20日(金)

## 屋外流水プールを開放

- とき 6月21日(土)～8月31日(日)

※6月21日(土)～7月18日(金)は(土)のみ。屋外開放は午後6時まで。

●その他 悪天候などで臨時に閉鎖する場合があります

## 6月の水中講座

- とき 6月11日(水)午前11時～正午

●内容／定員 初級水泳「クロールから始めましょう」↓

20人 体験アクアビクス↓40人(いずれも先着順)

- 対象 18歳以上の人

## 費用 施設利用料

●持ち物 水着、水泳帽子

●その他 6カ月～未就園児の託児あり(先着5人)

●申し込み 6月6日(金)午前10時から(休館日を除く)、直接か電話でマーマイドパレスへ

## 父の日プレゼント

●とき 6月15日(日)午前10時

●内容／対象 プール・トレーニングルームを利用した18歳以上の男性に粗品を進呈

●定員 100人(当日先着順)

## 費用 施設利用料

●ジャンケン大会

●とき 6月15日(日)午後2時

●内容 じゃんけんに勝った人に、施設利用券を進呈

●対象 当日プールを利用した人

●定員 100人(当日先着順)

●費用 施設利用料

●着衣水泳体験会

●とき 6月15日(日)午後6時～7時

●内容 着衣泳の技術と知識

## を学ぶ

●対象 5歳～小学校3年生の子とその保護者

●定員 20組(先着順)

●費用 施設利用料

●持ち物 水着・空のペットボトル(1.8リットル程度でふた付き)・濡れてもいい服・タオル・洗濯済みの運動靴

●申し込み 6月6日(金)午前10時から(休館日を除く)、直接か電話でマーマイドパレスへ

●うなぎのつかみ取り大会

●とき 6月22日(日)午前11時

●対象 小学生以下の子

●定員 30人(先着順)

※当日午前9時30分から、ロビーにて参加する本人にのみ整理券を配布。

●費用 施設利用料

●その他 うなぎは当施設では調理不可

●フットセラピー体験会

●とき 6月25日(水)午前10時



上手につかめるかな

30分～11時30分

●対象 18歳以上の人

●定員 15人(先着順)

●費用 500円

●持ち物 運動のできる服装、バスタオル・フェイスタオル各2枚

●申し込み 6月10日(火)午前10時から(休館日を除く)、直接か電話でマーマイドパレスへ

●託児あり！トレーニングジム利用会

●とき 6月26日(木)午前10時30分～正午

●対象 6カ月～未就園児とその保護者

●定員 5人(先着順)

●費用 施設利用料

●持ち物 運動のできる服装・室内シューズ

●申し込み 6月10日(火)午前10時から(休館日を除く)、直接か電話でマーマイドパレスへ

## 環境フォーラム 2014



環境先進国ドイツから、エネルギー政策や再生可能エネルギーの利用促進について学びます。

●とき 6月24日(火)午後2時～3時45分 受け付け↓午後1時30分

●ところ 市教育センター

●演題 ドイツは失敗したか？ドイツから学ぶ地域主導によるエネルギーシフトの未来

●講師 飯尾歩氏(中日新聞社論説委員)

●定員 50人(定員を超えた場合は抽選)

●その他 市エコポイント制度対象イベントです

●申し込み 6月16日(月)(土)を除くまでの午前8時30分～午後5時15分に、直接か電話で環境首都推進課(☎71)2206へ

パートナーシップ事業





## 歴史博物館の催し

### ■常設展ガイド

- とき 6月14日(土)午前10時～正午、午後1時～3時

- 内容 ポランティアが展示を解説(30分・60分コースから選択)
- 費用 200円(中学生以下は無料)



安城の歴史を解説します

### ■十二単の試着モデルを募集

- 歴史小劇場「継承〜日本伝統芸能の心〜」で、十二単を試着するモデルのボランティアを募集します。
- とき ①7月6日(日) ②9月28日(日)
- 募集人数 ①男女各2人 ②男女各1人(定員を超えた場合は抽選)
- 対象 次のいずれにも該当する人
- 市内在住・在勤・在学で、15歳以上(中学生を除く)
- ※18歳未満の人は保護者の同意が必要。
- 身長が、男性↓170cm～175cm 女性↓155cm～160cm
- 申し込み 6月27日(金)までの午前9時～午後5時(月)を除く)に、申込用紙・6カ月以内に撮影した全身写真を持参か郵送(必着)で歴史博物館(〒446-1002 安城町城堀30)へ
- ※申込用紙は、同館・同館ウェブサイトで配布。

- 歴史小劇場「継承〜日本伝統芸能の心〜」
- とき 7月6日(日)午後2時～3時30分
- 内容 平安絵巻の世界(十二単・雅楽の話、雅楽の実演)
- 講師 松本亀代子氏(きもの装束文化研究所)、青山傳氏(名古屋雅楽会)

### ■企画展記念講演会

- とき 6月14日(土)午後2時～3時30分
- 演題 安城を中心とした仏教文化
- 講師 白井伸昂氏(のぶたか 仏教文学会会員)

## 安城の未来をつくる図書館フォーラム

- とき 6月30日(月)午後2時開場↓午後1時30分
- ところ 市教育センター
- 内容 菅谷明子氏による基調講演
- 菅谷明子氏による本市図書館・安城市長による本市図書館・報館準備状況の報告
- 菅谷氏と市長の対談 テーマ↓図書館がつくる安城の未来
- 定員 200人(定員を超えた場合は抽選)
- 申し込み 6月12日(木)まで

に、住所・氏名・電話番号と市外の人は勤務先を、電話か郵送(必着)・ファクス・Eメールで中央図書館(〒446-1004 城南町2-10-13 / FAX(77)6066 / tosyoko@city.ajio.aichi.jp)へ

役員などを歴任。主な著作は『メディア・リテラシー』『未来をつくる図書館』。



菅谷氏

### ■菅谷明子氏プロフィール

米国ボストン市在住のジャーナリスト。米国ニュース雑誌「Newsweek」日本版スタッフ、経済産業研究所研

## 6月は特定健康診査・特定保健指導普及啓発強化月間

不規則な生活習慣などは、

糖尿病、高血圧、脂質異常症などの生活習慣病を引き起こし、最終的に、がんや心臓病、脳血管疾患(脳卒中)などの命にかかわる病気を招きます。

生活習慣病などは、進行しても自覚症状が現れにくい病気です。そこで必要となるのが「特定健康診査・特定保健指導」。年1回は必ず健診を受けて、体の状態をチェックし、

予防・改善をしましょう。

●対象 国民健康保険に加入している40～74歳の人  
※受診日に国民健康保険の資格を喪失している場合は不可。

●内容 特定健康診査の対象者へ6月末までに案内と受診票を送付します

●その他 診査後、特定保健指導の対象者には、専門家の指導を受けられる利用券を送付します



対象者に案内などを送付します

問▼国保年金課  
(☎(71)2230)

問▼中央図書館  
(☎(76)6111)



# 市政功労者・一般功労者を表彰

5月8日に市制施行62周年記念発展祭を開催しました。

式典において、本市の発展に尽くした3人を市政功労者として、さまざまな分野で功労のあった皆さんを一般功労者として表彰しました。

また、平成25年度中に多額の寄付などをされた皆さんに特別感謝状を贈呈しました。

〈敬称略〉

## ■市政功労者

本田吉則(64歳/教育委員会教育長/大山町)



鳥居勇夫(75歳/市医師会会長・教育委員会委員/緑町)



神谷美智子(76歳/市民生委員児童委員協議会会長/住吉町)



## ■一般功労者

杉浦保彦(72歳/保護司/安城町)

中里二郎(76歳/同/篠目町)

中島嘉子(75歳/民生委員・児童委員/明治本町)

岡本道子(75歳/同/住吉町)

大見幸子(71歳/同/花ノ木町)

稲吉静枝(66歳/同/古井町)

服部妙子(65歳/同/高棚町)

岡田初夫(62歳/同/日の出町)

伊吹鉄郎(62歳/同/今本町)

神谷明文(62歳/同/朝日町)

鈴木光男(72歳/市交通指導員/昭和町)

鷺巣鈴代(60歳/同/東栄町)

加藤弘(73歳/安城商工会議所議員/美園町)

磯貝廣治(62歳/同・常議員/桜町)

後藤紘(73歳/市民文芸まつり短歌の部審査員/山崎町)

鈴木秀子(72歳/安城文化協会理事/二本木町)

馬場美喜三(77歳/市軟式野球連盟副会長/里町)

太田貢(65歳/市陸上競技協会副会長・市体育協会理事/古井町)

澤幹雄(64歳/市バレーボール連盟会長・市体育協会理事/石井町)

山本行雄(66歳/スポーツ推進委員/住吉町)

中川賢治(63歳/同/南町)

兼井敏男(60歳/同/横山町)

清水はる子(78歳/歩け・ラニング運動指導員/今本町)

安藤祥(77歳/同/赤松町)

渡會諦男(75歳/同/大山町)

板倉省治(66歳/同/高棚町)

岩井久則(65歳/同/箕輪町)

岡田和司(52歳/市消防団員・分団長/百石町)

大見徳仁(45歳/同/新田町)

石塚秀明(44歳/同/知立市新林町)

高井優(43歳/同/浜屋町)

## ■特別感謝状被贈呈者

原田正之(社会福祉のため多額の寄付/里町)

寺部八重子(相続人代表田中雅子/文化振興のため多額の寄付/千葉県松戸市)

市野英樹(芸術文化振興のため貴重な美術作品の寄贈/神奈川県川崎市)

戸田しげ子(同/桜井町)

安城南ライオンズクラブ(園児の交通安全推進および環境問題意識啓発のため、交通安全ワッペンおよびキップアートパネルなどの寄贈/御幸本町)

## 平成26年春の

## 叙勲・褒賞受章者

市内の受章者は次の皆さん。

〈敬称略〉

## ■瑞宝双光章

神谷清久(70歳/教育功労/小川町)

川澄基(66歳/消防功労/桜井町)

坂田正則(71歳/警察功労/小川町)

杉山幸重(71歳/同/桜井町)

## ■瑞宝単光章

北川勝史(71歳/警察功労/桜井町)

杉浦末男(71歳/同/百石町)

吉川賢二(71歳/同/小川町)

## ■藍綬褒章

大見エミ子(80歳/統計調査功績/新田町)

問▼秘書課  
(☎71)2201

問▼秘書課  
(☎71)2201



# 市民のひろば

## 親子リズムどんぐりクラブ

リズム遊びで思いきり体を動かしましょう。大人にもよい運動になりますよ。

時 毎週(木)午前10時～11時30分  
場 北部福祉センター 対 0歳～未就  
園児と保護者 ￥月額1000円 問  
成瀬弥須子さん(☎090(3967)3946)

## 加藤克也陶展

安城での初個展。オブジェから茶陶まで、父・泥二や先祖・白雲堂周兵衛の作品とともに展示。

時 6月25日(木)～29日(月)午前9時～午後5時(29日は午後4時まで)  
場 市民ギャラリー  
問 加藤克也さん(☎(99)3463)

## 市民 伝言板

## 二本木ギター同好会会員募集

演奏したり、好きな曲を弾いたり楽しく練習中。先生のアドバイスも優しく丁寧で、初心者でも安心です。

時 第2・4(土)午前10時～正午  
場 二本木公民館 ￥月額1000円  
問 富田公栄さん(☎(98)6051)

## 安城産小麦でうどん作り

作って持ち帰り家族と食べよう。

時 6月29日(月)午前9時～正午  
場 文化センター 対 小学生以上  
定40人(先着順) ￥300円 持エ  
プロン・三角巾・タオル・持ち帰  
り用容器 申 6月5日(木)から古居  
敬子さん(☎080(5295)7782)へ

## UGN(ゆうじん)展

平面作品、油彩を中心とした5人の作家の多彩な美術作品の展示。

時 6月3日(火)～8日(土)午前9時～午後5時(3日は午後1時から、8日は午後4時まで) 場 市民ギ  
ャラリー  
問 三輪修さん(☎(76)8517)

## 注意事項

サークル会員の募集やイベント情報を掲載するコーナーです。申し込み方法→掲載月の3カ月前の1日(土)(日)(祝)の場合は、その翌開庁日)午前9時から電話で広報広聴係(☎(71)2202)へ※先着順。ただし、過去に掲載していない団体を優先します。10月1日号分は7月1日(火)から受け付けます。掲載基準などの詳細は同係まで問い合わせてください。

## らくじゅんかい 茶雀会会員募集

マージャンの楽しさや上達のコツを教えます。皆で友達作り、生きがい作り。初心者も安心です。

時 第1・3(日)午後1時～4時  
場 北部公民館 ￥1回700円  
問 長崎美子さん(☎090(3580)7620)

## 朗読劇「半世紀の往復書簡」

音楽とことばにふれる「きらくにらにいふ」のスペシャル版です。

時 6月7日(土)午後2時開演(開場は30分前から) 場 昭林公民館  
￥500円 他 未就学児入場不可  
問 石川恵美子さん(☎090(7855)8714)

## 安城歌謡同好会会員募集

カラオケが好きな人を募集しています。皆さん、遊びに来て下さい。

時 毎月第3(日)午後1時30分～4時30分 場 J Aあいち中央安城南支店(和泉町) ￥月額400円  
問 水野博明さん(☎(75)7226)

## 手作りマーケットとコンサート

手作り雑貨・各種体験・飲食など個性あふれる出店と、11グループが出演する音楽コンサート。

時 6月22日(日)午前10時30分～午後4時 場 パティオ池鯉鮒(知立市)  
問 高橋絵美子さん(☎080(4651)6299)

時 とき 場 ところ 内 内容 講 講師  
対 対象 定 定員・募集人数 持 持ち物  
会 会費・入場料など 他 その他  
申 申し込み方法など 問 問い合わせ先





### ◆高岡市の春を告げる御車山祭

高岡市は、日本海側に面し、砺波市の北に隣接する市です。

高岡市で一番大きなお祭りは、毎年5月に開催する高岡御車山祭です。町ごとに計7基の御車山(山車)を出し、ギシギシと重みのある音を出しながら市内を練り歩きます。お祭りの日の午後は学校が休みになるので、小学生のころはみんなで遊びに行



豪華絢爛な御車山祭(提供:高岡市)

きました。高岡市は4月ごろまで寒く、お祭りに田植えを始めます。このお祭りが終わると、やっと春が来たと感じますね。

### ◆雨晴海岸から見る立山連峰

観光名所の雨晴海岸は、県外の友達が来たら絶対に連れて行く場所です。海岸からは義経岩、奥には立山連峰を望むことができます。立山は、晴れていても見えないときがあるので、見た人はラッキーですよ。

### ◆おもてなしの人柄

高岡の人はみんなあったかいです。買い物をしていると、「あんたどこからきたがけ?」と聞かれたり、「こうして食べるとおいしいからやってみられ」と教

えてもらえたりします。顔を合わせれば、声をかけてくれますね。

高岡の人は、相手がより気持ちよくいられるようにと、いつも考えています。おもてなしが当たり前になっているまちですね。

神谷倫子さん(桜井町)



雨晴海岸からの眺め(提供:高岡市)

# ほっとタイ夢

周りをゴキゲンにする人になりたい

高瀬夢野さん(市内在住/大学4年生)

皆さんの夢や生きがい、ほっとする話を紹介します



高瀬さん

碧海エリアのコミュニティFM「ピッチエフエム」のラジオパーソナリティーとしてデビューして1年5カ月。高瀬さんに夢を語ってもらいました。

### ◆朗読がきっかけ

中学生のころ、気持ちを込めて国語の教科書を読んだら、友だちが「アナウンサーみたい」とほめてくれました。それをき

っかけに声を使う仕事に興味を持ち、オーディションでチャンスをつかむことができました。

### ◆放送への責任

日ごろから話題を求め、新しい発見をしては、吸収しています。友人と遊んでも、放送前日のカラオケはしません。寝るときは夏でもマスクで喉を守るんですよ。

放送後は録音を聴き直して、反省しています。近所の人から「聴いてるよ」と言われることもあり、届けているんだと実感できます。

### ◆伝えたいこと

ラジオを聴いた人がゴキゲンになることがなにより。ハッピーをまき散らして、

ゴキゲンになるお手伝いをするのが私の夢です。

※FM83.8MHzで毎週(木)午前11時～午後1時「Pitch HAPPYマーケット」ほかを担当。



スタジオからハッピーを発信します

「わたしの望遠郷」「ほっとタイ夢」コーナーでは、市民の皆さんからの投稿をお待ちしています。詳しくは、電話で秘書課広報広聴係(☎71)2202)へ。掲載者には記念品を差し上げます。



# フォトdeクイズ

プラス eco



## タッジー・マッジーのおはなしとおんがくの会

日 4月19日 中央図書館

子ども読書の日を記念した催しに、35人の親子が参加。ピアノ・フルートの生演奏とお話に参加者から「楽しかった」「参加してよかった」などの声が。



## やつおてやま ハツ面山歩け運動

日 4月13日 姫小川町～ハツ面山(西尾市)

ハツ面山山頂への往復約11kmのウォーキングに62人が参加。途中で本證寺や三河地震記念碑などに立ち寄り、地域の歴史を感じながら、汗を流しました。



## 移動動物園

日 4月23日 東栄幼稚園

園児168人が、自宅から持ち寄ったえさを動物たちにあげていました。園児たちからは「私のえさを食べてくれた」などの喜びの声が聞けました。



## せせらぎ・れんげまつり

日 4月20日 ひまわり広場(榎前町)

過去3年間、天候に恵まれなかったこのまつり。今年は雨も降らず、念願のペットボトルロケットを飛ばすことができ、子どもたちはとても嬉しそうでした。





## 環境フェア

回 4月29日 場 環境学習センターエコきち

市民260人が参加。ごみ釣りゲームに参加した親子から「釣ったごみの分別の仕方がよく分からないものがあり、勉強になった。家でも実践します」との声が。



## 安城北部幼稚園の親子遠足

回 5月2日 場 総合運動公園

園児159人とその保護者が、ダンスやゲームなどを楽しみました。参加したお父さんから「子どもと遊ぶいい機会になった」との感想が聞けました。



## 田植え

回 5月2日 場 高棚小学校隣の実習田

高棚小学校5年生児童48人が体験。慣れない手つきで一株一株苗を植えました。指導した地域の人から「今年はみんな上手でびっくりした」とお褒めの言葉も。



## 交通安全教室

回 5月2日 場 祥南小学校

祥南小学校3～5年生児童が交通安全の大切さを学びました。児童から「砂場やS字の自転車コースを走るのは難しかったけど、楽しかった」との感想が。

## ここで問題です!

環境フェア(左上の写真)では、参加した親子から「釣った〇〇の分別の仕方がよく分からないものがあり、勉強になった」との声が。さて、〇に入るひらがな2文字は何でしょう?(ヒントはこのページのどこかに記載)

クイズの正解者の中から抽選で5人の方に、記念品を差し上げます。

クイズの答え・住所・氏名・年齢・感想をはがき、またはEメール(表題を「フォトでクイズ回答」としてください)に記入し、6月20日(金)までに秘書課広報広聴係へ。(送付先詳細は裏表紙下部に記載しています)

5月1日号の答え:「電気」です。 ※当選者の発表は賞品の発送をもってかえさせていただきます。



## スポーツセンターの催し

場 間 スポーツセンター (☎(75)3545)



スポーツセンター

時 6月15日(木)午後1時30分～2時30分  
 対 トレーニングルームの初回講習を受講済みの人

定 15人程度(先着順)

¥ 施設利用料

持 運動のできる服装・室内シューズ・タオル・飲み物(ペットボトル)

他 当日午後1時からトレーニングルームで整理券を配布

## 大人の筋トレマシン教室

時 7月3日(木)・10日(木)・17日(木)・24日(木)・31日(木)・8月7日(木)午後7時～8時30分(全6回)

内 効果的なマシンの使い方を指導

対 18歳～59歳の人

定 12人(先着順)

¥ 2500円

持 運動のできる服装・室内シューズ・タオル・飲み物(ペットボトル)

申 6月5日(木)～25日(木)午前9時～午後8時(休館日を除く)に直接か電話で同センターへ

## 高齢者限定水泳体験会

時 7月4日(金)・11日(金)・18日(金)午後1時～2時(全3回)

内 65歳以上の水泳初心者

定 10人(先着順)

¥ 施設利用料

持 水着・水泳帽子・ゴーグル

申 6月5日(木)～7月3日(木)午前9時～午後8時(休館日を除く)に直接か電話で同センターへ

## 夏のタイム測定会

時 7月6日(木)午後1時～2時30分

内 自動計測装置でタイムを測定

対 25m以上泳ぐことができる人

※小学3年生以下は保護者同伴。保護者1人につき2人まで参加可。

定 30人(先着順)

持 水着・水泳帽子・ゴーグル

他 25m・50m・100mのうち、2種目まで申し込み可

申 6月5日(木)～7月5日(木)午前9時～午後8時(休館日を除く)に直接か電話で同センターへ

## 耐震改修相談会・建築一般相談会

時 6月28日(土)午前9時～午後4時

場 文化センター

内 建築士による木造住宅の耐震改修相談、建築士・司法書士・税理士などによる建築一般相談

定 各30人(定員を超えた場合は抽選)

申 6月16日(木)までに申込書を直接か郵送(必着)で建築課(〒446-8501住所記載不要/☎(71)2241)へ

※申込書は同課・市公式ウェブサイトで配布。

## デンパーククラブハウスの講座

場 間 同クラブハウス (☎(92)7112)

他 入園料別途。都合により変更あり。詳細は問い合わせてください

## シルバーアクセサリー教室

時 6月7日(土)・8日(日)午前10時～午後3時

講 近藤祐子氏(日本ジュエリーデザイナー協会正会員)

定 各50人(当日先着順)

¥ 1500円から

愛知県産米粉をつかった「クッキーファクトリー」

時 6月7日(土)～9日(月)・14日(土)～16日(月)・21日(土)～23日(月)午前10時～午後3時30分

¥ 750円

申 時間内に同クラブハウスへ

手作りパン教室「デニッシュパン＆動物あんパン」

時 6月7日(土)・8日(日)・14日(土)・15日(日)・21日(土)・22日(日)午後1時・2時30分

定 各18人(先着順)

¥ 550円

申 当日午前9時30分から直接か電話で同クラブハウスへ

## ジェルキャンドル教室

時 6月14日(土)・15日(日)午前10時～午後3時

定 各50人(当日先着順)

¥ 1200円から

地元の野菜を使ってつくるヘルシー料理教室

時 6月20日(金)午前10時～午後0時30分

定 10人(先着順)

¥ 1500円

持 エプロン・手拭きタオル・箸

申 6月5日(木)午前9時30分から直接か電話で同クラブハウスへ

## 今月の再生家具入札販売

時 6月8日(木)午前9時～正午

場 リサイクルプラザ

問 清掃事業所 (☎(76)3053)、当日の問い合わせ ☎090(9892)2933)

## 教科書展示会

時 場 6月11日(木)～7月5日(土) 教育センター→午前9時～午後8時(土)(日)を除く) 中央図書館→午前9時～午後7時(月)・6月20日(金)を除く。(土)(日)は午後5時まで)

問 教育センター (☎(75)1010)

## ロザフィ教室

時 6月21日(土)・22日(日)午前10時～午後3時

内 紙を使ったバラのアクセサリー・小物づくり

講 GoldMarry中根氏(ロザフィ認定講師)

定 各50人(当日先着順)

¥ 700円から

## 初夏のデンパークガイドツアー

時 6月22日(日)午後1時30分

内 季節の花を中心に、スタッフが園内を紹介する約1時間のツアー

定 15人(当日先着順)

寄せ植え講座「観葉植物で室内のインテリアガーデン」

時 7月11日(金)午前10時

講 野正美保子氏(RHS Jコンテナガーデンングマスター)

定 20人(先着順)

¥ 4000円

持 薄手袋・はさみ・エプロン(ガーデンング用)

申 6月5日(木)

～27日(金)

午前9時30分

～午後5時

(火を除く)

に直接か電

話で同クラブハウスへ

## 写真講座「望遠レンズの特徴」

時 7月11日(金)・25日(金)午前10時(全2回)

講 鶴田郁夫氏(フォトマスターEX)

定 20人(先着順)

¥ 2300円

申 6月5日(木)午前9時30分から直接か電話で同クラブハウスへ



寄せ植えを楽しもう

申 申し込み方法など 問 問い合わせ先 ※なお、対どなたでも、定特になし、¥無料の場合は記載を省略しています。



# 講座

## さんかく楽集会(がくしゅうかい)

**時** 6月28日(土)午後1時30分～4時  
**場** 市民交流センター  
**内** 講演とグループワークを通して、女性働きやすくなるための方法を考えよう  
**講** 吉本明子氏(愛知県副知事)  
**定** 150人(当日先着順)  
**他** 託児あり(先着8人、1人300円)。6月16日(月)までに市民協働課へ  
**問** 市民協働課(☎71)2218)

## うつ病家族教室

**時** ①6月12日(木) ②7月10日(木)いずれも午後1時30分～3時30分  
**場** 衣浦東部保健所(刈谷市)  
**内** 講①→講話「病気の理解について」と座談会／堀土郎氏(堀クリニック院長) ②→講話「家族の対応について」／香月富士日氏(名古屋市立大学看護学部准教授)  
**対** うつ病患者(発病から3年程度)の家族  
**定** 各30人(先着順)  
**申** 6月5日(木)から電話で衣浦東部保健所(☎21)4778)へ

## 早期教育相談

**時** 7月28日(月)午前10時～午後3時  
**場** 県西三河総合庁舎(岡崎市)  
**内** 子育てで気になることや、障害があると思われる子の就学に関する相談  
**対** 小学校入学前の子の保護者  
**申** 6月20日(金)までに学校教育課(☎71)2254)へ

## 日中漫画展 in 愛知

**時** 6月13日(金)～17日(火)午前9時～午後9時(16日(月)を除く)  
**場** 文化センター  
**内** 日本と中国の漫画家による、地球の未来の姿を描いた作品を展示  
**問** 県国際課(☎052(954)6181)、市市民協働課(☎71)2218)

## 堀内公園の催し

**場** 堀内公園(☎99)5947)  
**作** ってみよう!「ストローコプター」  
**時** 6月7日(土)午前10時～午後3時(雨天の場合、8日(日)に順延)  
**内** ストローで竹とんぼを作成  
**定** 100人(当日先着順)  
**父** の日記念「お父さんに手作りうちわをプレゼントしよう!」  
**時** 6月14日(土)午前10時～午後3時  
**対** 小学生以下  
**定** 50名(当日先着順)  
**作** ってみよう!「七夕飾り」  
**時** 6月21日(土)午前10時～午後3時(雨天の場合、22日(日)に順延)  
**定** 50人(当日先着順)  
**水** の舞台を水遊び場として開放  
**時** 6月21日(土)・22日(日)・28日(土)・29日(日)、7月5日(土)・6日(日)・12日(土)・13日(日)午前10時～午後4時  
 ※天候や気温などにより中止する場合あり。  
**対** おむつが外れた子～小学生  
 ※未就学児は、18歳以上の保護者同伴。水遊び用おむつの上に水着着用の子は利用可。

**大人向け講座「季節の小物作り」**  
**時** 6月20日(金)午前10時～正午  
**内** デコクレイ粘土を使った小物作り  
**講** 飯田恵美氏(デコクレイアカデミー講師)  
**対** 18歳以上の人  
**定** 10人(先着順)  
**¥** 500円  
**申** 6月5日(木)～19日(木)午前9時～午後4時30分(火を除く)に直接か電話で同園へ

## あじさいまつり

**時** 6月28日(土)・29日(日)午前10時～午後3時  
**内** 輪投げなどの模擬店  
 ※景品が無くなり次第終了。  
**¥** 各100円

## デンパークの催し

**場** 園デンパーク(☎92)7111)  
**ホ** タルまつり  
**時** 6月7日(土)・8日(日)・14日(土)・15日(日)  
**内** 午後9時30分まで開園時間を延長。ホタルを観賞できます。ホタルの見頃は午後8時ごろから  
 ※入園は午後8時30分まで。  
**梁** 花・手作り盆栽「四季の花々」展  
**時** 6月11日(木)～23日(月)  
**内** アートフラワー作品約70点を展示

## プラネタリウム 6月の生解説

**内** アストレイヤと正義のてんびん→1日(日)・7日(土)・8日(日)・14日(土)・29日(日)午後1時30分、3時(29日は午後1時30分のみ) 春の大曲線と星座たち→15日(日)・21日(土)・22日(日)・28日(土)午後1時30分、3時  
**¥** 50円(団体は40円、中学生以下無料)  
**問** 文化センター(☎76)1515)



## 地域活動実践講座

**時** 7月20日(日)、8月31日(日)、9月13日(土)、10月18日(土)午後1時30分～4時30分(全4日)  
 ※10月18日は午前10時～午後4時30分。  
**場** 文化センター  
**内** 地域・社会貢献に関する市民活動やボランティア活動の秘訣を学ぶ  
**講** 益川浩一氏(岐阜大学総合情報メディアセンター准教授)  
**定** 40人(定員を超えた場合は抽選)  
**申** 7月11日(金)までに、申込用紙を郵送(当日消印有効)かファクス・Eメールで県生涯学習推進センター(〒460-0001名古屋市中区三の丸3-2-1 / FAX052(961)0232 / llcenter@aichi-kyo-spo.sakura.ne.jp)へ  
 ※申込用紙は同センターウェブサイト・市文化センター・各地区公民館で配布。  
**問** 県生涯学習推進センター(☎052(961)5333)、市文化センター(☎76)1515)

## 環境月間県民のつどい

**時** 6月11日(木)午後1時30分～3時30分  
**場** ウィルあいち(名古屋市)  
**内** 環境保全関係功労者表彰式、講演「まあい地球～未来に向けて共に生きる～」  
 ※講演は話のみで、歌はありません。  
**講** イルカ氏(シンガーソングライター) / IUCN国際自然保護連合親善大使)  
**定** 800人(当日先着順)  
**問** 県環境活動推進課(☎052(954)6208)、市環境首都推進課(☎71)2206)



## 講座

## 図書館のおすすめ本コーナー

時 6月1日(日)～29日(日)午前9時～午後7時(土)は午後5時まで。(月)・27日(金)を除く)

内「日本を知ろう、世界を知ろう」をテーマに、外国の朝ごはんや外国人とのビジネスマナーなど、世界の国々についての本を並べます。また、子ども向けの本や、日本文化を紹介する本もあります

場 中央図書館(☎76)6111)



スタッフおすすめの本をご覧ください

## 丈山苑ギターコンサート

時 6月21日(土)午後2時～3時  
内 出演→榎本和俊  
入 入苑料100円(中学生以下無料)  
問 丈山苑(☎92)7780)へ

## 救命講習会

対 安城・碧南・刈谷・知立・高浜市在住、在勤、在学の方は、どの会場でも受講可能

問 衣浦東部広域連合消防局消防課(☎63)0135)

## 普通救命講習Ⅰ

時 6月15日(日)午前9時～正午  
場 知立消防署

内 心肺蘇生法(気道確保、人工呼吸、胸骨圧迫)、AEDの使用法、止血法

定 20人(先着順)

申 6月5日(木)午前9時から知立消防署救急係(☎81)4144)へ

## 普通救命講習Ⅲ

時 6月21日(土)午前9時～正午  
場 高浜消防署

内 小児・乳児・新生児の心肺蘇生法、ひきつけ・のどに異物が詰まった時の処置

定 20人(先着順)

申 6月5日(木)午前9時から高浜消防署救急係(☎52)1190)へ



## 昭林コンサート「80年代ポップスをあなたに！」

時 6月21日(土)午後6時30分～8時  
内 有名なアーティストに多くの楽曲を提供し、80年代の音楽シーンを支えてきた濱田金吾によるライブ

出演→濱田金吾 共演→the t-rag  
(杉本忠、小川和幸、磯村幸平、杉崎利幸)



定 159人

※未就学児は入場できません。 濱田金吾

他 6月7日(土)午前9時から昭林公民館で整理券を配布(1人5枚まで)

場 昭林公民館(☎77)6688)

## 甲種防火管理新規講習

時 7月10日(木)・11日(金)午前9時45分～午後4時(全2回)

場 産業振興センター(刈谷市)

定 156人(先着順)

¥4000円(当日支払い)

申 6月9日(月)～13日(金)午前8時30分～午後5時に、申込書と証明写真(縦4cm×横3cmで3カ月以内に撮影)を持って、直接安城消防署(☎75)2458)へ

※申込書は同署・衣浦東部広域連合ウェブサイト配布。

## ◆◆◆衣浦東部広域連合からのお知らせ◆◆◆

## ■6月8日(日)～14日(土)は危険物安全週間

油類の保管場所・貯蔵容器・取り扱いを今一度確認してください。  
推進標語→危険物読みはまっすぐゼロ災害

## ガソリンや灯油の危険性

- 気化しやすく、小さな火源でも爆発的に燃焼します
- 蒸気は空気より重く、くぼみなどにたまり、静電気などによって引火する危険があります
- いったん火災が発生すると、大火災になる危険があります

## ガソリンを入れる容器

ガソリンは専用携行缶に入れましょう。灯油用ポリ容器にガソリンを入れるのは非常に危険です。



問 予防課(☎63)0137)

## ■財政状況の公表(5月公表分)

3月31日現在の平成25年度予算執行状況をお知らせします。

問 総務課(☎63)0133)

## 平成25年度一般会計予算執行状況

歳入		単位：千円			
科目	予算現額	収入済額	構成比(%)	収入率(%)	
分担金及び負担金	4,494,678	4,494,677	95.4	100.0	
使用料及び手数料	13,206	17,962	0.4	136.0	
国庫支出金	10,698	10,698	0.2	100.0	
財産収入	1	221	0.0	22,100.0	
寄付金	1	0	0.0	0.0	
繰越金	171,061	171,062	3.6	100.0	
諸収入	25,905	16,918	0.4	65.3	
計	4,715,550	4,711,538	100.0	99.9	

歳出		単位：千円			
科目	予算現額	支出済額	構成比(%)	執行率(%)	
議会費	2,001	1,587	0.0	79.3	
総務費	214,319	190,847	4.4	89.0	
消防費	4,468,592	4,127,131	95.4	92.4	
公債費	10,638	10,136	0.2	95.3	
予備費	20,000	0	0.0	0.0	
計	4,715,550	4,329,701	100.0	91.8	

## 広域連合債の現在高(消防債)

		単位：千円	
区分	現在高	構成比(%)	
市別	安城市分	24,022	38.9
	碧南市分	0	0.0
	刈谷市分	28,300	45.9
	知立市分	0	0.0
	高浜市分	9,356	15.2
	計	61,678	100.0
借入先別	愛知県都市職員共済組合	52,322	84.8
	愛知県中央信用組合	9,356	15.2
	計	61,678	100.0

## 所有財産

(土地)	285.98㎡
(建物)	20,188.11㎡





## 家屋調査にご協力を

住宅・車庫などの家屋を新築・増築すると、固定資産税などががかかります。評価額を決めるために市職員が訪問し、家屋の内外を調査しますので、ご協力をお願いします。

※家屋を取り壊した人は、連絡してください。固定資産税などの対象から除く必要があります。

問 資産税課 (☎71)2215)

## 6月は暴走族追放強調月間

暴走族は、青少年の健全育成に影響を与え、大きな社会問題となっています。市民と事業者の皆さんが一体となって、地域ぐるみで暴走族のいないまちづくりを推進し、安全・平穏な生活を守り、青少年の健全育成に努めましょう。

時 6月1日(月)～30日(月)

内 スローガン→暴走をしない・させない・見に行かない～暴走族なくして住みよいまちづくり～

問 青少年の家 (☎76)3432)

## がん検診無料クーポン券を送付

4月20日現在、本市に住民登録がある下記対象者に、5月30日付けでがん検診の無料クーポン券を送付しました。

時 受診期間→来年3月31日(木)まで

問 市保健センター (☎76)1133)

### 乳がん検診

内 問診・視触診・マンモグラフィ

対 昭和48年4月2日～昭和49年4月1日生まれの女性

### 子宮頸がん検診

内 問診・視診・細胞診

対 平成5年4月2日～平成6年4月1日生まれの女性

### 大腸がん検診

内 便潜血検査(2日採便法)

対 昭和48年4月2日～昭和49年4月1日、昭和43年4月2日～昭和44年4月1日、昭和38年4月2日～昭和39年4月1日、昭和33年4月2日～昭和34年4月1日、昭和28年4月2日～昭和29年4月1日生まれの人

## 介護保険負担限度額の認定申請を受け付け

認定手続きをすると、介護保険施設への入所や、ショートステイ利用時の食費・居住費の負担額が軽減されます。

対 世帯全員が市民税非課税の人

他 現在の認定証の有効期限は6月30日(月)です。引き続き必要な人は5月に発送した申請書を提出してください

問 介護保険課 (☎71)2226)

## 緊急地震速報の全国一斉訓練放送を実施

時 6月5日(木)午前10時15分頃

内 小・中学校などの市内公共施設57カ所・防災ラジオへの訓練放送を実施

他 本市が毎月1日に実施している防災ラジオのテスト放送は6月1日(月)午後4時に実施します

問 危機管理課 (☎71)2220)

## 子育てに関する手当などの申請書の提出を

問 子育て支援課 (☎71)2227)

子育て世帯臨時特例給付金、子育て支援減税手当申請書の提出

対象者に、5月30日付けで申請書を発送しました。11月28日(金)までに提出してください。なお、公務員の人は、勤務先から申請書が届きます。

他 制度の詳細は、本紙5月15日号の折り込みチラシまたは、市公式ウェブサイトをご覧ください

### 児童手当現況届の提出

養育状況などの確認のため、受給者に5月30日付けで現況届を発送しました。6月30日(月)までに提出してください。提出がない場合、手当の支給を見送ります。現況届受け付け後に所得判定をし、受給者の変更をお願いする場合があります。

## 農用地利用集積計画の縦覧

時 6月16日(月)～30日(月)午前8時30分～午後5時15分(土(日)を除く)

内 農地の「貸し手」と「借り手」の賃貸借の申し出をとりまとめたもの

問 農務課 (☎71)2234)

## 消費者庁の便乗値上げ情報・相談窓口

時 (月)～(金)午前9時～午後5時(例を除く)

内 消費税率の引き上げに便乗した、値上げに関する情報や相談を受け付け相談窓口→☎03(3507)9196

問 市商工課 (☎71)2235)

## 東日本大震災義援金ありがとうございました

4月30日までに市社会福祉協議会に寄せられた義援金は、992万1260円になりました。

4月1日～30日受け付け分／敬称略

募金箱への多数の寄付者

問 市社会福祉協議会総務課 (☎77)2941)

## 情報公開・個人情報保護制度の実施状況

平成25年度の実施状況は、下表のとおりです。

なお、表内の「公文書任意公開申出」とは、平成12年3月31日以前に作成または取得した条例対象外の公文書を、申し出により任意に公開することです。

問 行政課 (☎71)2209)

### 実施機関別の請求状況(申出) 単位: 件

実施機関名	公文書 開示請求	公文書 任意公開申出	個人情報 開示など請求	計
市長	18	1	14	33
教育委員会	1	0	2	3
計	19	1	16	36

### 開示・非開示の決定状況 単位: 件

決定内容	公文書 開示請求	公文書 任意公開申出	個人情報開示 など請求	計	非開示の 主な理由
全部開示	6	1	3	10	
一部開示	12	0	5	17	個人情報
非開示	1	0	8	9	不存在
計	19	1	16	36	



## 募集

## ごみ減量推進委員

**内活動内容**→年4回程度開催する委員会に参加 任期→7月23日(木)～平成28年7月22日(金) 選考→作文・面接

**対**市内在住の18歳以上で、自分でごみ出しをしている人

**定**2人

**申**6月20日(金)までの午前8時30分～午後5時15分(土(日)を除く)に、住所・氏名・年齢・電話番号と作文「私が考えるごみ問題」(800字以内)を、持参か郵送(必着)・Eメールで清掃事業所(〒444-1155堀内町西新田2/gomizero@city.anjo.aichi.jp/☎76)3053)へ

## 社会福祉協議会臨時職員

**内職務内容**→①看護師業務(血圧測定、検温など) ②介護員業務(食事介助やレクリエーションなど) 雇用期間→7月1日(火)～来年3月31日(火)(来年4月以降も更新の場合あり) 勤務日時→(火)～(土)午前8時30分～午後5時15分(祝を含む)の間で、ローテーション勤務(週20時間未満、1カ月あたり約15日間) 勤務場所→作野デイサービスセンター(作野福祉センター内) 賃金▶①→時給1400円(介護員業務時は1070円) ②→時給1070円いずれも通勤割増1日200円 選考→面接(6月18日(木))

**対**正看護師・准看護師・介護福祉士・ヘルパー1級・2級・介護職員初任者研修修了者のいずれかの資格と普通自動車運転免許を有する人

**定**1人

**申**6月3日(火)～13日(金)午前9時～午後5時(土(日)を除く)



レクリエーション

に、申込書と資格証の写しを持って直接市社会福祉協議会総務課(市社会福祉会館内/☎77)2941)へ ※申込書は、同館・同協議会ウェブサイトで配布。

## 子育て支援センター児童厚生員

**内職務内容**→子育て支援センターでの遊び部屋の開放・催しの実施 勤務場所→あけぼの子育て支援センター 勤務日時→(月)～(金)午前9時～午後4時で週2・3日(月に1・2回、(土)午前8時30分～午後5時15分にあんぱ～くでの勤務もあり) 賃金→時給1100円、通勤割増1日200円 選考→面接

**対**保育士または幼稚園教諭の資格を有する人

**定**1人

**申**6月2日(月)～13日(金)午前9時～午後5時



あんぱ～く

(土(日)を除く)に、顔写真付きの履歴書と資格証を持って直接子育て支援課(あんぱ～く内/☎72)2319)へ

## 美SEA(うつくしい)フォトコンテスト

三河湾や三河湾沿岸で、自然風景や海と人とのふれあいの風景を題材に撮影した写真を募集します。

**内賞**▶金賞(1人)→2万円 銀賞(1人)→1万円 銅賞(1人)→5000円 美SEA賞(7人)→3000円いずれも各金額相当の賞品 審査→作品展示見学者による投票

**対**作品規格→四つ切(254mm×305mm)・四つ切ワイド(254mm×366mm)・A4(210mm×297mm)のいずれか ※自身が撮影した未発表の作品に限る。加工・編集した写真は不可。

**他**作品展示は、8月9日(土)に蒲郡市民会館にて開催

**申**6月2日(月)～7月29日(火)に、プリントした写真の裏面に画題・撮影場所・撮影日時・住所・氏名・電話番号を記載し、郵送(必着)で三河湾浄化推進協議会事務局(〒440-0801豊橋市今橋町1)へ

**問**三河湾浄化推進協議会事務局(☎0532)51)2390)、市環境首都推進課(☎71)2206)

## 放送大学10月入学生

テレビやインターネットなどで授業を受ける通信制の大学です。心理学・福祉・経済など幅広い分野を学べます。

**時出願期間**→6月15日(月)～8月31日(月)

**問**放送大学愛知学習センター(☎052)831)1771)、市文化センター(☎76)1515)

## 児童厚生員夏期アルバイト

**内勤務日**→7月22日(火)～8月30日(土)のうち週3～5日間 賃金→時給1000円(保育士・幼稚園教諭・教員の有資格者は1100円)、通勤割増1日200円 選考→面接

**申**6月9日(月)～25日(木)午前8時30分～午後5時15分(土(日)を除く)に、申込書と資格証(ある人のみ)を持って、直接子育て支援課(あんぱ～く内/☎72)2319)へ

※申込書は同課・市公式ウェブサイトで配布。

## 児童クラブ

**内勤務時間**→午前7時30分～午後7時の間で交代勤務(1日4～7.75時間のシフト制)

**定**30人程度

**対**児童の生活指導や一緒に遊びができる18歳以上の人



生活指導や遊びをします

## 児童センター

**内勤務時間**→午前9時～午後5時

**定**2人程度

**対**保育士または幼稚園教諭・教員の資格を有する人

## 子育て支援センター(あんぱ～く)

**内勤務時間**→午前9時～午後3時30分

**定**2人程度

**対**保育士または幼稚園教諭の資格を有する人



## 人口・世帯

( )内は前月比

〈平成26年5月1日現在〉

総人口	18万4258人(+184)
男性	9万4429人(+89)
女性	8万9829人(+95)
世帯数	7万907世帯(+261)



## 4月の火災・救急

火災	1件(うち建物0件)
救急	565件(うち急病372件)



## 4月の犯罪・事故

(年間累計/前年対比)

刑法犯	120件(609件/−196)
交通事故	531件(2399件/−111)
負傷者	100人(432人/−11)
死者	0人(2人/−2)



# INFORMAÇÕES ÚTEIS

## USEFUL INFORMATION

外国語の  
情報ボックス

Português

English



### うなぎのつかみ取り大会

日本語の記事は11ページをご覧ください。

### CAMPEONATO DE PEGAR UNAGI

**DATA:** 22 de Junho (domingo) as 11:00;

**LOCAL:** Mermaid Palace;

**PÚBLICO ALVO:** crianças abaixo do nível primário;

**VAGAS:** 30 pessoas (por ordem de inscrição);

※Na data, serão distribuídas senhas aos participantes a partir das 9:30, no saguão de entrada. Será uma senha por pessoa.

**TAXA:** o valor da entrada nas instalações;

**OUTROS:** o *unagi* não poderá ser preparado no local;

**INFORMAÇÕES:** Mermaid Palace pelo telefone 92-7351.

### Catch a slippery eel with your hands

**When:** Sunday, June 22nd, at 11:00 a.m.

**Where:** Mermaid Palace

**Candidates:** Elementary school children and younger

**Capacity:** 30 children (A numbered ticket will be distributed in the lobby at 9:30 a.m. on the day. Please apply the ticket in person. One can only ask for one ticket. First come, first served.)

**Cost:** Normal fee for the facility

**Note:** The facility doesn't provide cooking or preparation.

**Inquiries:** Mermaid Palace (tel.: 92-7351)

### ホタルまつり

日本語の記事は19ページをご覧ください。

### FESTIVAL DOS VAGALUMES

**DATA:** dias 7, 8, 14 e 15 de Junho;

**LOCAL:** DENPARK;

**PROGRAMAÇÃO:** durante o período o parque estará aberto até as 21:30 e os visitantes ainda poderão observar os vagalumes. O horário propício para observar os vagalumes é após as 20:00.

**INFORMAÇÕES:** junto ao DENPARK pelo telefone 92-7111.

### Hotaru Matsuri

DENPARK will extend its hours until 9:30 p.m. on the weekends below. *Hotaru* (Fireflies) can be seen after about 8:00 p.m.

**When:** Saturday, June 7th, Sunday, June 8th, Saturday, June 14th and Sunday, June 15th.

**Inquiries:** DENPARK (tel.: 92-7111)

### 水の舞台を開放

日本語の記事は19ページをご覧ください。

### ABERTURA DO PALCO DAS ÁGUAS

**DATA:** dias 21, 22, 28 e 29 de Junho, 5, 6, 12 e 13 de Julho das 10:00 as 16:00 (podendo ser adiado devido a chuva ou má condições meteorológicas);

**LOCAL:** Parque *Horiuchi*;

**PROGRAMAÇÃO:** o palco das águas será aberto com o objetivo de realizar brincadeiras com água;

**PÚBLICO ALVO:** alunos abaixo do nível primário;

**OUTROS:** crianças abaixo da idade escolar devem comparecer acompanhada de pessoas acima dos 18 anos de idade. Crianças que ainda usam fralda descartável não poderão participar (exceto caso utilize fralda apropriada para brincar na água e colocar o maiô por cima da fralda);

**INFORMAÇÕES:** junto ao Parque *Horiuchi* pelo telefone 99-5947.

### Event at Water Area in Horiuchi Park

*Nizu no Butai* (Water stage) in *Horiuchi* Park will be open for playing.

**When:** From 10:00 a.m. to 4:00 p.m. on Saturday, June 21st, Sunday, June 22nd, Saturday, June 28th, Sunday, June 29th, Saturday, July 5th, Sunday, July 6th, Saturday, July 12th and Sunday, July 13th (In case of rain or a bad weather, the event will be cancelled)

**Where:** *Horiuchi Koen* (*Horiuchi* Park)

**Candidates:** Elementary school children and younger. Preschool children must be accompanied by an adult

**Note:** No diapers allowed. Those who wear specified underwear for water (*mizu asobi pants*) and then swim suits can join in.

**Inquiries:** *Horiuchi Koen* (tel.: 99-5947)

### 今月の再生家具入札販売

日本語の記事は18ページをご覧ください。

### LEILÃO E COMERCIALIZAÇÃO DE MÓVEIS RECICLADOS DESTE MÊS

**DATA:** dia 8 de Junho das 9:00 ao 12:00;

**LOCAL:** Centro de reciclagem;

**INFORMAÇÕES:** departamento de limpeza pública (*Seiso Jigyosho*) pelo telefone 76-3053, ou 090-9892-2933 na data.

### Bid for repaired furniture

**When:** Sunday, June 8th, from 9:00 a.m. to noon

**Where:** Recycling Plaza

**Inquiries:** *Seiso Jigyosho* (Environmental Prevention Dept. Tel.: 76-3053) (Tel. For the day of the bid: 090-9892-2933)

※申し込みや問い合わせは、日本語  
をお願いします。

※ Inscrições e informações somente  
em japonês

※ Applications and inquiries will be in  
Japanese.



# 広報あんじょう 広告掲載者募集

市が約6万9500部発行している「広報あんじょう」の毎月1日号に掲載する有料広告を募集します。

- 【広告枠】 本紙毎月1日号の裏表紙下半分(約縦131mm×横189mm)  
 【仕様】 フルカラー、広告の右上部に広告であることを示すロゴを表示  
 【募集枠数】 1枠(10月～来年3月の各1日号、計6回分)  
 ※枠内を分割して複数の広告を掲載することも可。分割しての購入は不可。  
 【広告掲載料】 最低提示額90万円(消費税などを含む)  
 【応募資格】 市税・使用料の滞納がない事業者または広告代理店など  
 【申し込み】 6月2日(月)～20日(金)午前8時30分～午後5時15分(土日を除く)に、申込書と会社概要(パンフレットなど)を持参か郵送(必着)で秘書課広報広聴係(〒446-8501住所記載不要)へ  
 ※申込書・募集要項・原稿作成要領は、同係・市公式ウェブサイトで配布。  
 【その他】 来年4月からの掲載分については、3カ月を1契約単位として、定額制により後日募集する予定です。また、来年4月以降に掲載した広告は、直後の1契約期間掲載できなくなる見込みです。

問い合わせ先▶秘書課広報広聴係 ☎(71)2202



## 往診応需、在宅療養支援診療所、各種健診、予防接種

広告



各種健康診断実施

### 安城市民ドック

安城市特定健診、安城市がん検診  
 各種人間ドック、生活習慣病予防健診  
 協会けんぽ、法定健診、各種オプション検査  
 マイクロアレイ早期がん検診

詳しくは電話でお尋ねください

☎ 0120-17-2065

外来診療時間	月	火	水	木	金	土
午前診(9:00-12:00)	○	○	○	○	○	○
午後診(16:00-19:00)	○	○	×	○	○	×

※臓器移植外来毎日(予約制)

日祝日休診

往診に関しては電話にてお問い合わせください

健診受付時間: 午前 8:30～11:00、午後 16:00～16:30

内科・外科(臓器移植)・アレルギー科・緩和ケア内科・健診センター

## アイエムクリニック・安城

〒446-0073 愛知県安城市篠目町1丁目11番16号

TEL 0566-91-2065 FAX 0566-91-2461 URL: <http://im-clinic-anjo.com/>

JR 三河安城駅より1.9km(車7分) 名鉄新安城駅より1.6km(車6分) パロー西あり



●本紙6月1日号は、1部38.8円でできています。  
 広報あんじょうは、古紙を70%使用した再生紙と大豆油インキを使用しています。

発行/安城市役所(毎月2回1日・15日) 編集/企画部秘書課広報広聴係(直通)☎0566(71)2202  
 〒446-8501 愛知県安城市桜町18-23 (代表)☎0566(76)1111 FAX 0566(76)1112  
 市公式ウェブサイト <http://www.city.anjo.aichi.jp/> Eメール: [info@city.anjo.aichi.jp](mailto:info@city.anjo.aichi.jp)