

広報

南吉が青春を過ごしたまち

あんじょう

続行! 続行! ごみ減量30%

30%まで

あと **10.1** %

(11月末現在で減量率19.9%)



ウマ〜いお餅、できるかな

(12月6日安城西部小学校もちつき集会にて)

※本紙裏表紙にもちつき集会の様子を掲載。



お知らせ

- ⑥ 20歳がスタート「国民年金」
- ⑥ 市農業賞受賞者決定
- ⑥ 子育て応援サイト「ママフレ」を開設
- ⑦ 公共施設の休館日・閉館時間を変更します
- ⑪ 安城市広報のフェイスブックを始めました
- ⑪ 東日本大震災義援金
- ⑪ 県の特定(産業別)最低賃金が改正
- ⑪ スポーツセンターのプールを休館
- ⑪ マーメイドパレス臨時休館
- ⑪ 償却資産の申告はインターネット利用を
- ⑪ 西三河都市計画生産緑地地区を変更
- ⑪ 1月から県税の還付業務体制が変更
- ⑪ 1月10日は110番の日
- ⑪ 放置自転車のリサイクル販売
- ⑪ 公共下水道の事業計画変更案の縦覧
- ⑪ 人口・世帯・11月の火災・救急・犯罪・事故件数

募集

- ⑧ 臨時職員など
- ⑨ 市民活動補助金対象事業
- ⑪ 心理相談員(臨床心理士)
- ⑪ 市営住宅入居者(抽選型)
- ⑪ 愛知建連技能専門校訓練生
- ⑪ 東日本大震災復興支援交流事業の実施団体

市民のひろば

- ⑩ 市民伝言板
- ⑪ 町内探検隊 弁天町
- ⑪ 輝いています 土方日菜乃さん
- ⑪ フォトでクイズ+エコ

催し・講座

- ⑥ 消防出初め式
- ⑧ 安城市青少年健全育成推進大会・家庭教育講演会
- ⑨ 環境アドバイザー養成講座
- ⑨ 外国人のための日本料理教室
- ⑪ 子育て支援センターの講座
- ⑪ 市シルバーカレッジ17期生・OB作品展
- ⑪ 新春～箏曲の調べ～
- ⑪ 堀内公園の催し
- ⑪ 秋季やさしい写真講座生徒作品展
- ⑪ デンパーククラブハウスの体験教室
- ⑪ 教育合同展、市小中学生科学賞作品展「かがくのひろば」
- ⑪ 体調改善運動
- ⑪ 冬期子ども日本語教室
- ⑪ 安城選手権大会冬季スキー競技会
- ⑪ 丈山苑盆栽展
- ⑪ 歴史博物館の催し
- ⑪ 救命講習会
- ⑪ 今月の再生家具入札販売
- ⑪ 市民健康講座
- ⑪ マーメイドパレスの講座・教室
- ⑪ 自衛隊幹部候補生採用説明会
- ⑪ プラネタリウム生解説
- ⑪ マーメイドパレスの催し
- ⑪ 西三河お隣り情報
こうた風揚げまつり(幸田町)

その他

- ③ 新年のごあいさつ
- ④ 広報あんじょうからのお年玉
- ⑦ 市長コラム みちくさ歳時記
幸せの要件
- ⑪ 外国語の情報ボックス



皆さんは、きねと臼で餅つきをしたことがありますか。今号の表紙は小学校での餅つき集会。私も幼い頃は親戚の家で両親が餅をつき、私はいつも餅を丸める役目。たらふくお餅を食べ、鏡餅を持ち帰るのが、年末の恒例行事でした。
1年が始まりました。今年もさまざまな催しへ取材に行きますので、よろしくお願いします。(満島)

◆本紙12月15日号18ページ「年末年始の施設休業日など」の堀内公園の部分に誤りがありました。お詫びして訂正します。正→12月26日・27日開園 誤→12月26日・27日休園



新年のごあいさつ

明けましておめでとうございます。

昨年は、2度の連続放火に悩まされた残念な一年でした。被害に遭われた皆さまに、心よりお見舞い申し上げます。私どもは一日も早い事件解決を願い、対策本部を開設しました。その結果、いずれの事件も犯人逮捕に至ったことが、せめてもの救いかと思われます。夜間の巡回パトロールなど、皆さまのご協力に感謝申し上げ、さらなる安全社会の実現に努めてまいります。

さて、12年前に郊外移転しました更生病院の跡地について、さまざまなご意見をいただきましたが、ICT(※1)活用のできる図書情報館や多目的ホールを核とした市民つどいの拠点を建設することとし、新年度中に着工すべく準備を進めております。間もなく本紙に、その具体的な全体像を掲載する予定です。

また、新年度予算のテーマは「子どもの未来とまちの元気を育む」とし、学びの環境整備に力を入れてゆくほか、子どもたちが良き職業観を持つことを願い、県内で開催される技能五輪の見学を計画しています。さらに、日本が先進諸国に肩を並べた発展を続けてゆくため、若者たちの留学を支援するほか、4月から地域の未来を展望する自治体シンクタンク(※2)を開設し、新たな政策研究に努めます。健全財政を活かした本市ならではの施策を展開し、地域の未来への布石となる一年にしたいと考えています。

想定外の災害が懸念される時代を迎えています。引き続き、まちの防災力向上を図りますが、各ご家庭での備えも充実させていただくことをお願い申し上げます、ごあいさつといたします。

※1 ICT: Information and Communication Technologyの略、情報通信技術
※2 シンクタンク: 頭脳集団。いろいろな専門家により、政策や戦略を研究する組織



安城市長 神谷 学

新年、明けましておめでとうございます。

輝かしい希望に満ちた新春を健やかに^{よろこ}お迎えのことと、心からお慶び申し上げます。

昨年は、新美南吉生誕百年の記念すべき年でした。また、安城七夕まつりが60回の節目を迎えたこともあり、数多くの記念事業が開催されました。市民の皆さまにおかれましては、大変温かいご理解と積極的なご協力をいただき、どの事業も成功裏に終えることができましたこと、厚くお礼を申し上げます。

さて、平成25年は大きな自然災害が多く発生した年でした。7月から8月にかけての大雨による山崩れや家屋・道路崩壊など、また、9月から10月にかけては大規模な台風により、伊豆大島で多くの犠牲者が出るなど、全国的に甚大な被害を受けました。

一方、本市におきましては、高低差の少ない地形が幸いして、土砂災害などの心配は少ないものの、南海トラフ地震では震度7が想定されており、今後は、より具体的な災害対策が必要となってきます。市議会といたしましても今後起こりうる災害に対し、行政と共に18万市民が安全に安心して暮らせるよう、最大限の努力をまいりますので、皆さまの一層のご支援ご協力をお願い申し上げます。

結びに当たり、本年が皆さまにとりまして幸多き年でありますようにご祈念申し上げます、年頭のごあいさつといたします。



安城市議会議員 松浦満康



◀絵本「二ひきのかえる」。安城版ブックスタート事業により、4カ月健診を受診した赤ちゃんに進呈しています

※色紙により、サインのデザインが異なります。

①サイン色紙(2枚)

新美南吉絵本大賞の大賞作品「二ひきのかえる」作者

渡辺美智雄氏(イラストレーター)



問題

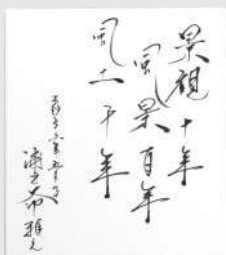
実行！続行！ごみ減量〇%

右は本市のごみ減量キャッチフレーズです。○に入る数字は何でしょう。(ヒント↓今号表紙のほか、毎月本紙1日号表紙に掲載しています)

広報あんじょうのお年玉

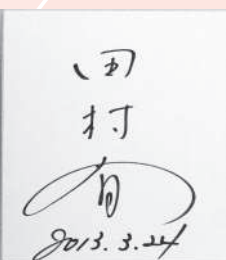
昨年、本市を訪れた著名人の皆さんからいただいたサイン色紙などを、抽選で進呈します。
次の問題の答えとともに、申し込んでください。(応募方法は左ページ参照)

③サイン色紙(1枚)



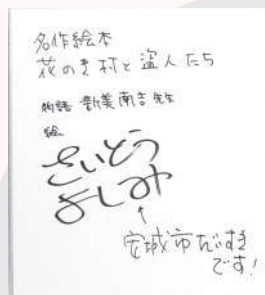
涌井史郎(雅之)氏(造園家、ランドスケープアーキテクト)
発展祭講演会(昨年5月9日)に、講師として来安。

④サイン色紙(1枚)



田村響氏(ピアニスト)
市民栄誉賞受賞者。「田村響&新日本フィルハーモニー交響楽団演奏会」(昨年3月24日)にて来安。

②サイン色紙(1枚)



南吉絵本「花のき村と盗人たち」を描き、原画を本市に寄贈。また、講演会「南吉のお話と私の絵」(昨年5月9日)にて来安。



絵本原画について講演するさいとう氏

さいとうよしみ氏(絵本作家)

大島康徳氏、与田剛氏(元・中日ドラゴンズ)

NHKジュニア野球教室(昨年1月19日)に、講師として来安。

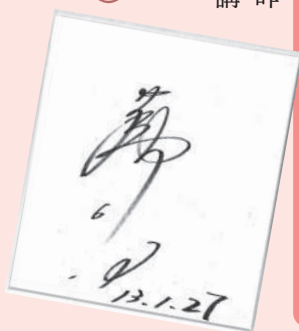
⑤サイン色紙(1枚)



落合博満氏(元・中日ドラゴンズ監督)

安城市民大学(昨年1月27日)に、講師として来安。

⑥サイン色紙(1枚)



住田裕子氏(弁護士)

安城市民大学(昨年2月10日)に、講師として来安。

⑦サイン色紙(1枚)



千葉真子氏(スポーツコメンテーター)

市民デンパーク駅伝(昨年2月10日)に、ゲストランナーとして来安。

⑧サイン色紙(3枚)

⑨サイン入りTシャツ(1着)



澤口俊之氏(人間性脳科学研究所所長)

安城市民大学(昨年2月24日)に、講師として来安。

⑩サイン色紙(1枚)

⑪サイン入り著書(1冊)

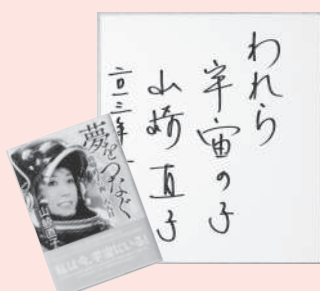


山崎直子氏(宇宙飛行士)

安城市民大学(昨年3月10日)に、講師として来安。

⑫サイン色紙(1枚)

⑬サイン入り著書(1冊)



◎ぜひご応募ください

●対象 市内在住・在勤・在学の人

●その他 抽選で外れた人のうち抽選で30人に、本市の新美南吉グッズを進呈します

●応募方法 1月31日(金)まで(当日消印有効)に右ページの問題の答え、希望の品名(①～⑬のいずれか)、住所、氏名、年齢、電話番号、市内在勤の人は勤務先と所在地、在学の人は学校名、本紙へのご意見などを、郵送またはEメールで秘書課広報広聴係(〒441-8501住所記載不要/info@city.ajio.aichi.jp)へ

※応募は一人1通まで。

※当選者の発表は、賞品の発送をもってかえさせていただきます。



南吉グッズ

20歳がスタート「国民年金」

日本に住む20〜60歳未満の人は、国民年金に加入し、保険料を納めることになっていきます。20歳の誕生月の前月に、日本年金機構から加入案内が届きますので、必要事項を記入し、同封の封筒で返送してください。後日届く年金手帳は、大切に保管してください。

●とき 1月12日(日)午前9時30分

■免除・猶予制度

学生や、収入が少なく保険料の納付が困難な人は、一定の要件に該当すれば、「学生納付特例制度」「若年者納付猶予制度」「保険料免除制度」を利用することができますので、申請してください。

■保険料の納付

学生・自営業・農林漁業など第1号被保険者は、口座振替(届け出が必要)または同機構から送付される納付書で、国民年金保険料を納付してく

制度の詳細は、日本年金機構ウェブサイトをご覧ください。

問▼国保年金課
(☎71)2231

消防出初め式

●ところ 安城消防署

※駐車場は市役所西会館駐車場を利用してください。

●内容 消防団・消防署員による一斉放水や訓練披露、作野小学校児童によるマーチング演技など



消防団員などが集結

問▼防災危機管理課
(☎71)2220

市農業賞受賞者決定

受賞者は次の皆さん。

〔敬称略〕

■宮農部門

水越謙二(川島町)



水越さん

■農業青年奨励部門

黒柳篤史(小川町)



黒柳さん

キュウリのハウス栽培を中心に、露地野菜栽培などを多角的に経営している。昭和61年に青年農業者となり、桜井青年部部长、安城市農協青年部部长、あいち中央農協加工部会部会長などを歴任する。

安全・安心な野菜づくりを目指して、減農薬・減化学肥料栽培によるキュウリ栽培を実践している。近年では、研修生を受け入れ、キュウリの栽培指導をし、後継者の育成にも寄与。また、サトイモの収穫体験を通じて農業の楽しさを小学生に広めるなど、地域農業のリーダーとして活躍している。

シクラメン、ガーベラを主体とした鉢花を温室栽培している。就農と同時にAS4Hクラブ、あいち中央農協青年部、安城温室園芸組合安城グリーンウェーブに加入し、積極的に若手農業者の交流や情報交換による技術の習得に努めてきた。

平成18年には安城農業者会副会長に就任し、30周年記念事業の開催などに尽力。今年度は安城温室園芸組合安城グリーンウェーブの代表幹事を務め、鉢花の消費拡大に貢献している。地域農業の若きリーダーとして今後の活躍が期待される。

問▼農務課
(☎71)2233

子育て応援サイト「ママフレ」を開設

子育てサービスや相談先、施設案内、救急連絡先など、子育て中に必要な情報が簡単に検索できます。

「ママフレ」ページから市公式ウェブサイトの各制度のページにリンクしているため、関連する市の情報を閲覧することもできます。

市公式ウェブサイトのトップページ画面右下にある、「ママフレ」の入り口からアクセスしてください。スマートフォン(多機能携帯電話)にも対応しています。左のQRコードからも利用してください。



QRコード

●問い合わせ 子育て支援センター(☎72)2317

年末のある席で、市の保健師から「市長自身の幸せの要件を、3つほど教えてください」と尋ねられました。聞くところでは、健康計画の挨拶文に使いたいとのことでした。

相手が保健師でしたので、とっさに「やっぱり健康かな…」と答えました。私は健康管理のため、休日には自転車で長距離を走るようにし、雨天時はプールで泳いでいます。お酒は好きですが、休肝日を設けています。

2つ目の要件は「家庭」としました。私の身体が健康でも、家庭がもめていたなら、幸せな気持ちになれません。かつて、私が市議選に初出馬の際に、「小さな家庭すら治められない者に、多くの市民の幸せを考える資格はない」と言われたことは、今も忘れられません。

3つ目の答えは、「仕事」としました。市長として良い仕事をし、多くの皆さんに喜んでいただければ、それは私自身の喜びでもあり、感謝の声が聞かれるようなら、それ以上の幸せはない

のではないかと、私は思っています。

その良い「仕事」をするためには、自らの「健康」が基本となり、また仕事に専念できる環境として「家庭」も重要ということでしょう。つまり私にとって「健康」と「家庭」、さらに「仕事」は、別々のものではなく、3つを一体に考えるべきと気がつきました。

職員から問われるままに、幸せの3要件をその場で自問自答するうち、慌ただしい日常の中で忘れていた大切なことを、思い出せたような気持ちになりました。

幸せの要件は、市民お一人ずつさまでしょう。年末年始の静かな時間の中、ご家族や自らの幸せについ



健康第一、今は自転車を楽しんでいます
(この写真は株式会社キャッチネットワーク発行「ケーブルテレビの向こうがわ」の取材を受けたときのもの 撮影：三澤武彦さん)

安城市長
神谷 学

て思いを馳せていただき、心新たに良き一年を過ごされますことをご祈念申し上げます。
安城市は、幸せな生活づくりを支援します。

公

共施設の休館日・閉館時間を変更します

利便性向上などのため、4月1日(火)より市内の一部の公共施設で、休館日や閉館時間を変更します。



文山

●施設名／変更内容 左表のとおり

問▼経営管理課 (☎71)2205

施設名	変更内容
市民交流センター、文化センター、各地区公民館、青少年の家、中央図書館、歴史博物館、市民ギャラリー、埋蔵文化財センター、丈山苑	祝日の振り替え休館を廃止(祝日を開館し、その翌日も休館せずに開館すること)
秋葉いこいの広場(環境学習センター「エコきち」)	祝日の振り替え休館を廃止。休館日を水曜日に変更
堀内公園	休園日を火曜日に変更
安祥閣	閉館時間を午後5時に変更
レジャープール(マーメイドパレス)	祝日の振り替え休館を廃止。6月～9月のプールの閉館時間を午後9時に変更

臨

時職員などを募集

◎保育園臨時職員

●勤務開始日 4月1日

(火)

●勤務場所 市内公立保育園

●申し込み 1月6日(月)～17日(金)午前8時30分～午後5時(11日(土)～13日(祝を除く)に、写真付きの履歴書と、保育士は保育士証、看護師は看護師免許証を持って子ども課へ



保育園で一緒に働きませんか

●勤務日時 (月)～(金)午前8時30分～午後5時(土勤務あり)

●賃金 時給1220円、通勤割増1日200円

●臨時看護師

●勤務日時 (月)～(金)午前8時30分～午後5時

●賃金 時給1360円、通勤割増1日200円

●勤務日時 (月)～(金)午前8時30分～午後5時(土勤務あり)

●6時間パート保育士

●勤務日時 ①(月)～(金)午前7時15分～午後1時15分 ②(月)～(金)午後1時～7時

●賃金 時給1100円、通勤割増1日200円

●延長パート保育士

●勤務日時 ①(月)～(金)午前7時30分～8時30分 ②(月)～(金)午後4時～6時

問▼子ども課
(☎(71)2228)

◎学校司書登録者

●勤務日時 (月)～(金)のうち1日6時間・週29時間以内の指定日時(祝・学校休業日を除く)

●勤務場所 市内小・中学校
●勤務内容 学校図書館の蔵書整理、行事の企画運営、児童・生徒の読書相談など

問▼学校教育課
(☎(71)2254)

◎市社会福祉協議会臨時職員(介護員)

●勤務日時 (火)～(土)午前8時30分～午後5時15分のうち週20時間未満の交代勤務(1カ月約15日。祝勤務あり)

●雇用期間 3月1日(土)～31日(月)(4月以降更新あり)

●勤務場所 北部デイサービスセンター

●勤務内容 入浴・食事介助、レクリエーション、送迎車の運転など

●賃金 時給1070円、通勤割増1日200円

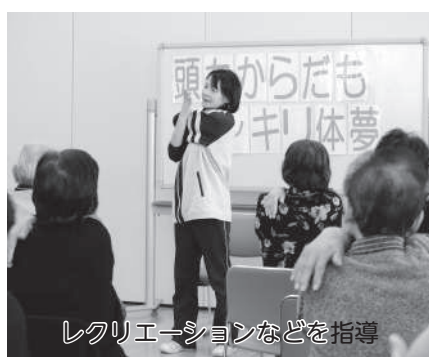
●対象 介護福祉士またはヘルパー1級・2級資格と、普通自動車運転免許を有する人

●定員 1人

●選考 面接(2月5日(水))

●申し込み 1月22日(水)～2月1日(土)午前9時～午後5時(日(月)を除く)に、申込書を市社会福祉会館へ

※申込書は同館・市社会福祉協議会ウェブサイトで配布。



レクリエーションなどを指導

問▼市社会福祉協議会
(☎(77)2941)

安城市青少年健全育成推進大会・家庭教育講演会

●とき 2月1日(土)午後2時～4時

●ところ 文化センター

●内容 他の模範となる児童・生徒や、日ごろから地域で青少年健全育成に尽力している人の顕彰と、「家庭の日」啓発用ポスター入賞者の表彰。

佐久間レイ氏(声優・歌手)・佐田詠夢氏(ピアニスト)による「心のストレッチ。柔らかい心であなたの物語を楽しみませんか?」と題した講演と演奏会

●問い合わせ 青少年の家(☎(76)3432)



模範児童・生徒の表彰をします

環

境アドバイザー養成講座

環境アドバイザーは、市内の小学校や地域の環境に関するイベントなどで、講師として活動します。

●とき／内容／講師 左表のとおり

とき	内容	講師
1月25日(木)午後2時～4時	オリエンテーション、本市の環境施策について	
2月1日(木)午後2時～4時	環境問題について	川原洋氏(一般財団法人プロジェクト・ワイルド)
2月8日(木)午前10時～正午	相手に伝わる話し方	山口弘恵氏(株式会社キャッチネットワーク)
2月15日(木)午前10時～正午	こどもぐるぐるゼミナールの演習など	

●ところ 環境学習センター(エコきち)

●対象 市内在住・在勤・在学の18歳以上で、全ての回に参加できる人

●その他 講座修了後、2年間環境アドバイザーとして登録します

※出席回数のない人は登録できません。

●申し込み 1月20日(月)までに郵便番号・住所・氏名(ふりがな)・年齢・電話番号・職業など(勤務先または学校名)・環境について日頃思うことを、持参または郵送(必着)で環境首都推進課(〒446-8501住所記載不要)へ



環境について講師をします

問▼環境首都推進課
(☎71)22206

市

民活動補助金対象事業を募集

●対象団体 市民活動センター登録団体

※登録団体でない場合は、2月7日(金)までに、同センターへの団体登録を完了することが必要です。

●対象事業 次の①②に該当するもので、平成26年度中に申請者が主体的に実施する公益性の高い事業

①市民提案型事業…市民協働によるまちづくりの推進または地域的な課題の解決に役立つ事業

②行政提示型事業…「環境教育・学習推進事業」または「多文化共生推進事業」について、具体的な企画・提案をし、市と協働して実施する事業

●補助対象と補助条件 事業に従事するボランティアスタッフの無償労力提供額を経費として認めるほか、会場使用料・講師への報酬費などを補助

※補助金の交付は、1団体につき1年度1事業まで。団体の運営経費などは対象になりません。

●補助率 ①↓補助対象経費の2分の1 ②↓補助対象経費の4分の3

●補助限度額 ①↓15万円 ②↓22万5000円

●審査 書類審査の後、3月15日(土)に公開プレゼンテーション

※結果は3月末までに通知。

●提出書類 申込書、実施計画書、収支予算書、市民活動センター登録証の写しなど

●申し込み 1月6日(月)～2月7日(金)午前8時30分～午後5時15分

(土)(日)(祝)を除く)、提出書類を持参か郵送(必着)で市民協働課(〒446-8501住所記載不要)へ

※募集要項・申込書は、同課・市民交流センター・市公式ウェブサイト配布。



公開プレゼンテーション

問▼市民協働課
(☎71)22218



外国人のための日本料理教室

●とき 2月2日(日)午前11時～午後2時

●ところ 文化センター

●内容 恵方巻(巻きずし)の作り方と試食、防災に関する話

※講座はやさしい日本語を使います。通訳はありません。

●費用 500円

●対象 12歳以上で市内在住・在勤の外国人

●定員 24人(先着順)

●持ち物 エプロン・タオル

●申し込み 1月6日(月)～28日(火)午前8時30分～午後5時15分(土)(日)(祝)を除く)に市国際交流協会(市民協働課内/☎71)2260)へ



巻きずしを作りました

市民のひろば

水中アクアビクスクラブM.A.C

運動不足の人、健康になりたい人、水の中で音楽に合わせて楽しく体を動かしてみませんか！

時 毎週(火)午後2時～3時 **場** マーメイドパレス **対** 女性 **¥** 月額2000円 **他** 他の曜日もあり **問** 石崎佐喜子さん(☎090<4468>9122)

新春つりびな展

手仕事の好きな仲間が集まってこつこつと作った作品を展示します。

時 1月24日(金)～26日(日)午前9時～午後5時(26日は午後4時まで)
場 太平寺本堂(大東町)
問 早川幸子さん(☎<76>3435)

市民伝言板

福釜詩吟クラブ会員募集

詩吟に親しみ、友の輪を広げよう。腹式呼吸で朗々と吟じ、心身共にリフレッシュしましょう。

時 毎月第1～3(木)午後1時30分～3時30分 **場** 西部公民館 **¥** 月額3000円 **他** 無料体験あり
問 岩間正徳さん(☎<76>4736)

水彩画 Me(目)ーMe(芽)展

アトリエわかいめで描いた感性あふれる楽しい作品約80点を展示。

時 1月30日(木)～2月2日(日)午前9時～午後5時(30日は午後1時から、2日は午後4時まで) **場** 市民ギャラリー
問 久永容子さん(☎<76>6321)

新春富士山写真展

新春を祝って富士山の写真80点を展示します。

時 1月7日(火)～13日(日)午前9時～午後5時(7日は午後1時から、13日は午後4時まで) **場** 市民ギャラリー
問 入倉喜巳男さん(☎0563<56>4401)

注意事項

サークル会員の募集やイベント情報を掲載するコーナーです。
申し込み方法→掲載月の3カ月前の1日(土)(日)(祝)の場合は、その翌開庁日)午前9時から電話で広報広聴係(☎<71>2202)へ※先着順。ただし、過去に掲載されていない団体を優先します。5月1日号分は2月3日(月)から受け付けます。掲載するには注意事項があります。詳細は同係まで問い合わせてください。

Anjo 北斗15年のあゆみ

15周年の祝いを開催します。入会したい人、ご支援下さる人ぜひご来場ください。ファンの人も大歓迎です。

時 3月2日(日)午後3時 **他** 詳細は問い合わせてください
問 富岡里美さん(☎<97>1933)

4人の芸術家アート作品展

台湾からの油彩画と裸婦デッサンを展示します。

時 1月16日(木)～27日(日)午前9時～午後6時(21日・22日を除く。27日は午後5時まで) **場** ギャラリー&カフェ樹庵(東町)
問 久保田輝好さん(☎<77>7645)

ソフトエアロビクス会員募集

ソフトエアロビクスで楽しい時間を過ごしませんか。幅広い年代の明るい仲間が待っています。

時 毎週(日)午前10時～11時 **場** 桜井公民館 **対** 女性 **¥** 6カ月1万2000円 **他** 無料体験あり
問 新家尚子さん(☎090<8551>0777)

スポーツ吹矢安城翼無料体験会

今人気の健康によい腹式呼吸をスポーツ吹矢で体験してください。

時 1月24日(金)午前9時～11時30分
場 東部公民館 **他** 道具貸与。続けたい人は吹矢教室もあり
申 岡田ひとみさん(☎<77>0431)
※午後7時30分以降。

時 とき **場** ところ **内** 内容 **講** 講師
対 対象 **定** 定員・募集人数
¥ 会費・入場料など **他** その他
申 申し込み方法など **問** 問い合わせ先



小田さん

町内会長の小田さんにまちを紹介してもらいます。

◆暮らしやすいまち

弁天町は、名鉄北安城駅・JR安城駅のどちらも利用しやすい位置にあります。また、町の西側には県道豊田安城線が走っていて車の移動も便利です。一方、近くの町には保育園・幼稚園や小学校から高等学校、そし

て総合運動公園まであって、暮らしやすいまちです。

◆町名の由来

神様の名前が町名に付いていて、少し珍しいですね。氏神様(新田町の一寸島姫社)から、あるいはその境内にお祭りされている弁財天からとった、住民の協議で弁天町になった、など諸説があるようです。

◆かつての浄化槽が大変身

以前、町の一部は集中浄化槽によって汚水进行处理していました。下水道整備後、不要となった浄化槽は雨水貯留槽に改修され、その上部には花壇

が。周囲の樹木とあわせて、まちに潤いを与えています。



一寸島姫社(新田町)



花の咲く雨水貯留槽

輝いてます

工作のアイデアなどを評価する市村アイデア賞で、土方さんの「ビー玉オルゴール」が文部科学大臣賞を受賞しました。

◆ドレミを使いたくて

ピアノが好きで、学芸会では、1年生から3年生までピアノ伴



ピアノが好きという土方さん

いちむら

市村アイデア賞にて文部科学大臣賞を受賞

ひじかた ひなの

土方日菜乃さん(作野小学校3年)

奏をしました。夏休みの工作も、音が鳴るものにしたかったんです。水を入れた缶にビー玉が当たるときれいな音がしたので、オルゴールにしました。

◆あきらめそうだった

苦労したのは音の調整です。お父さんが缶を叩いて、私がピアノを鳴らし、水の量を調整。それを何回も繰り返しました。とても大変で、あきらめかけた時ようやく完成しました。

◆すごい賞をもらえた

校長先生からすばらしい賞をもらえたと聞いて驚きました。東京での授賞式では、受賞者代



上の箱をずらしてビー玉を穴に落とすと、中で缶に当たり音楽を奏でる

表のあいさつをしました。ドキドキしましたが、工夫したところなどをきちんと伝えました。

作品は「かえるの歌」が鳴ります。みんなが知っている曲で、ほかにも作ってみたいです。

※作品はかがくのひろば展(本紙15ページ参照)で展示されます。

「わたしの望遠郷」、「ほっとタイ夢」コーナーでは、市民の皆さんからの投稿をお待ちしています。詳しくは、電話で秘書課広報広聴係(☎71)2202)へ。掲載者には記念品を差し上げます。

フォトdeクイズ

プラス

エコ
eco



市総合防災訓練

回 11月16日 場 安城更生病院ほか

病院職員や自衛隊職員など約1000人が防災訓練に参加。病院職員からは「訓練をしたことで、不備な部分の洗い出しができてよかった」との声がありました。



桜井スタンプウォークラリー

回 11月17日 場 桜井町ほか

地域住民など327人が参加し、地域の店や寺などを回りました。参加者から「疲れを感じないほど楽しかった」などの声が聞けました。



ゆたか保育園大根収穫体験

回 11月19日 場 安城農林高等学校

園児45人が農林高校生20人と一緒に大根を抜いたり、洗ったりと大根収穫を体験。「大きな大根が抜けた」「おもしろかった」など喜びの声が聞けました。



勤労感謝訪問

回 11月20日 場 榎前町

えのき保育園の年長児19人が、日ごろお世話になっている人を訪問。感謝の気持ちを込めた花束と手作りの今年のカレンダーを「いつもありがとう」と渡しました。



親子エコクッキング

回11月30日 場文化センター

親子4組が参加。材料の買い出し・調理・片付けでエコを意識することの大切さを学びました。参加者から「とてもためになった」「家でもやってみます」の声が。



エキスポ EXPO ANJO2013

回11月30日 場市体育館

市内を中心に、90以上の企業・団体が出展し、約1万1800人が来場。来場者から「たくさんの企業が見られてよかった」などの声がありました。



愛知県市町村対抗駅伝競走大会

回12月7日 場愛・地球博記念公園(長久手市)

各市町村の代表54チームが出場。一本のタスキを小学生から一般までの9人がつなぎ、駆け抜ける姿は多くの観客を魅了。安城市チームは13位の健闘でした。



安城シティマラソン

回12月8日 場陸上競技場ほか

記録を狙う人や完走を目指す人など、約3500人が師走の市街地を走り抜けました。「毎年この大会に参加できるように練習しています」という人も。

ここで問題です!

親子エコクッキング(左上の写真)では、材料の買い出し・〇〇・片付けでエコを意識することの大切さを学びました。さて、〇に入る漢字2文字は何でしょう?(ヒントはこのページのどこかに記載)

クイズの正解者の中から抽選で5人の方に、記念品を差し上げます。

クイズの答え・住所・氏名・年齢・感想をはがき、またはEメール(表題を「フォトでクイズ回答」としてください)に記入し、1月20日(月)までに秘書課広報広聴係へ。(送付先詳細は裏表紙下に記載しています)

12月1日号の答え:「明和」小学校です。 ※当選者の発表は賞品の発送をもってかえさせていただきます。

子 育て支援センターの講座

申 1月16日(木)午前9時から市子育て支援センター(あんぱ〜く内/☎(72) 2317)へ

※1人1講座まで。

子育て何でも相談広場「絵本が結ぶ親子のつながり」

時 2月6日(木)午前10時〜11時30分

対 乳幼児とその保護者

定 20組(先着順)

育児講習会「遊びを通して意欲を育てる」

時 2月14日(金)午前10時〜11時30分

講 藤田篤氏

対 乳幼児の保護者

定 35人(先着順)

他 別室託児あり

親子遊び講習会「わらべうた遊び」

時 3月10日(月)午前10時〜11時30分

講 安藤安代氏

対 2カ月〜1人立ちする前の子とその保護者

定 25組(先着順)

市 シルバーカレッジ17期生・OB作品展

場 文化センター(☎(76) 1515)

17期生作品展

時 1月10日(金)〜12日(日)午前9時30分〜午後4時(12日は午後3時30分まで)

OB作品展

時 1月17日(金)〜19日(日)午前9時30分〜午後4時(19日は午後3時30分まで)



昨年の作品展の様子

新 春〜箏曲の調べ〜

時 1月5日(日)午前10時30分〜11時30分

内 曲目→さらし風手事、五段碁、さくらなど 出演→川角美都理、清水裕貴、安城学園高等学校箏曲部

場 安祥閣(☎(74) 3333)



安祥閣

堀 内公園の催し

場 堀内公園(☎(99) 5947)

お得な回数券販売

時 1月7日(火)〜31日(金)(休園日を除く)

内 回数券1冊の購入につき、有料遊具利用券2枚を進呈

模擬店

時 1月11日(土)・12日(日)午前10時〜午後3時(景品が無くなり次第終了)

内 輪投げなど

対 小学生以下

¥ 各100円

新春「どでか!かるた大会」

時 1月13日(祝)午後2時・3時

内 堀内公園にちなんだ内容のかるた

対 小学生以下

定 各20人(当日先着順)

大人向け講座「花の小物作り」

時 1月17日(金)午前10時〜正午

内 デコクレイ粘土による小物作り

講 飯田恵美氏(デコクレイアカデミー講師)

対 18歳以上の人

定 10人(先着順)

¥ 500円

申 1月7日(火)〜16日(木)午前9時〜午後4時30分(14日(火)を除く)に堀内公園へ

もちつき体験&振る舞いもち

時 1月18日(土)午前10時30分(雨天の場合は19日(日)に順延)

内 もちつき体験と、つきたてもちの振る舞い

対 もちつき体験のみ小学生以下

定 もちつき体験→20人 振る舞いもち→200人(いずれも当日先着順)

他 もちつき体験は、10分前から整理券を配布

ノルディックウォーキング&棒ビクス

体験会

時 1月18日(土) ①ノルディックウォーキング→午前9時30分〜10時30分

②棒ビクス→午前11時〜正午

対 18歳以上の人

定 ①→40人 ②→20人(いずれも先着順)

¥ 各500円(両方申し込む人は800円。専用の用具を持参する人は無料)

申 1月7日(火)〜

17日(金)午前9

時〜午後4時

30分(14日(火)

を除く)に堀内公園へ

棒ビクス

棒ビクス

棒ビクス

棒ビクス

棒ビクス

棒ビクス

棒ビクス

棒ビクス

秋 季やさしい写真講座生徒作品展

時 1月22日(木)〜2月3日(月)午前9時30分〜午後4時30分(火を除く)

内 写真講座受講生が園内で撮影した写真を展示

場 デンパーク(☎(92) 7111)

デンパーククラブハウスの体験教室

場 同クラブハウス(☎(92) 7112)

他 入園料別途。都合により変更の場合あり。詳細は問い合わせてください

木工ペイント教室

時 1月11日(土)〜13日(月)午前10時〜午後3時

定 各50人(当日先着順)

¥ 500円から

愛知県産米粉のクッキーファクトリー

時 1月11日(土)〜13日(月)・18日(土)〜20日(月)午前10時〜午後3時

¥ 700円

新春いちご大福教室

時 1月11日(土)〜13日(月)午前11時、午後1時・2時30分(12日は午後1時・2時30分のみ)

定 各16人(先着順)

¥ 500円

申 当日午前9時30

分から同クラブ

ハウスへ

いちご大

デニッシュパンと動物あんパン教室

時 1月11日(土)〜13日(月)・19日(日)午後1時・2時30分

定 各18人(先着順)

¥ 500円

申 当日午前9時30分から同クラブハウスへ

クリスマスローズを使った寄せ植え

時 2月14日(金)午前10時

講 野正美保子氏(RHS J コンテナガーデンングマスター)

定 20人(先着順)

¥ 3500円

申 1月5日(日)〜31日(金)午前9時30分〜午後5時(休園日を除く)に同クラブハウスへ

フォトマスターE Xによる写真講座「レンズの知識」

時 2月14日(金)・28日(金)午前10時(全2回)

講 鶴田郁夫氏(フォトマスターE X)

定 20人(先着順)

¥ 2300円

申 1月5日(日)午前9時30分から同クラブハウスへ

講座

教育合同展、市小中学生科学賞作品展「かがくのひろば」

時 1月24日(金)～26日(日)午前9時30分～午後4時30分

場 文化センター

内 市内小・中学生の実験観察研究および発明・工夫の作品と、市内小・中学校特別支援学級および安城養護学校・幼稚園の作品約2500点を展示
※25日・26日午前10時・11時30分、午後1時30分・3時に、優秀作品の説明会あり。

他 公共交通機関を利用するか、自家用車の乗り合わせでご来場ください

問 市教育センター(☎75)1010)



各学校などの優秀作品を展示します

体調改善運動

時 2月7日(金)・14日(金)・21日(金)・28日(金)午後1時30分～2時30分(全4回)

場 市スポーツセンター

内 体調の改善を図るリンパ・呼吸法・歩き方など(高齢者向け)

対 18歳以上の人

定 20人(先着順)

費 施設使用料

持 運動のできる服装・タオル・室内シューズ・飲み物(ペットボトル)

申 1月7日(火)～2月6日(日)午前9時～午後8時(日を除く)に市スポーツセンター(☎75)3545)へ

冬 期子ども日本語教室

時 2月2日(日)～3月16日(日)の毎週(日)午前10時～11時30分(全7回)

場 市民会館

内 学校や日常生活に必要な日本語学習

対 市内の小学校に通う外国籍の児童(外国にルーツを持つ子を含む)

定 15人(定員を超えた場合は抽選)

費 350円

他 会場まで保護者が送迎をしてください。日本語を教えるボランティアも募集しています

申 1月6日(日)～22日(日)午前8時30分～午後5時15分(日(日)を除く)に市民協働課(☎71)2218)へ



丁寧に指導します

安城選手権大会冬季スキー競技会

時 ①一般の部→2月15日(土)／白馬五竜スキー場(長野県) ②少年の部→3月2日(日)／ひだ舟山スノーリゾートアルコピア(岐阜県)

内 ①→個人大回転、団体大回転 ②→個人大回転

対 市内在住・在勤・在学のアマチュア競技者
※団体は男性4人、女性1人で構成。
※少年の部は、保護者同伴またはクラブ責任者同伴の小・中学生。

費 150円(保険料)

申 保険料を持って直接①→1月7日(火)～24日(金) ②→1月7日(火)～2月7日(金)に和田スポーツ(☎97)0279)へ

問 市体育館(☎75)3535)

文 山苑盆栽展

時 1月24日(金)～26日(日)午前9時～午後5時(24日は午後1時から、26日は午後4時まで。入苑はいずれも30分前まで)

費 入苑料100円(中学生以下無料)、呈茶料300円

場 問 丈山苑(☎92)7780)



盆栽展

歴史博物館の催し

場 問 歴史博物館(☎77)6655)

三河万歳公演

時 1月5日(日)午後2時～3時

内 新春招福の初舞 出演→安城の三河万歳保存会

歴博講座

時 1月11日(土)午後2時～3時30分

内 家康の従姉妹「妙玄尼」



歴史博物館

救命講習会

安城・碧南・刈谷・知立・高浜市在住・在勤・在学の人ほどの会場でも受講可能。

定 各20人(先着順)

問 衣浦東部広域連合消防局消防課(☎63)0135)

普通救命講習Ⅲ

時 1月18日(土)午前9時～正午

場 碧南消防署

内 小児・乳児・新生児の心肺蘇生法、ひきつけ、のどに異物が詰まった時の処置

申 1月5日(日)午前9時から同署(☎41)2625)へ



いざという時のために受講しましょう

普通救命講習Ⅰ

時 1月19日(日)午前9時～正午

場 安城消防署

内 心肺蘇生法、AED使用法、止血法

申 1月5日(日)午前9時から同署(☎75)2494)へ

応急手当普及員再講習

時 1月26日(日)午前9時～正午

場 刈谷消防署

内 応急手当指導技能の維持、向上

対 普及員の資格を有し、認定日から3年目を迎える企業団体の人

申 1月5日(日)午前9時から同署(☎23)1299)へ

講座

今月の再生家具入札販売

時 1月12日(日)午前9時～正午

場 リサイクルプラザ

問 清掃事業所(☎76)3053)、当日の問い合わせ(☎090(9892)2933)

市民健康講座

時 1月31日(金)午前10時～11時30分

場 市保健センター

内 お正月太り解消！実践講座。

楽しく体を動かして、増えた体重を減らすきっかけ作り

講 高橋千恵子氏(スタジオD o 代表)

定 60人(先着順)

他 託児あり(要予約、先着10人)

申 1月7日(火)から市保健センター(☎76)1133)へ



市保健センター

マーメイドパレスの講座・教室

場 問 マーメイドパレス(☎92)7351)

水中講座

時 1月15日(木)午前11時～正午

内 定 初級水泳「クロールから始めましょう」→20人 体験アクアビクス→40人(いずれも先着順)

対 18歳以上の人

¥ 施設利用料

他 託児あり(6カ月～未就園児、先着5人)

申 1月7日(火)午前10時からマーメイドパレスへ

親子水泳教室

時 3月2日(日)・9日(日)・16日(日)・23日(日)午後1時～1時50分(全4回)

対 幼児とその保護者(2人1組)

定 20組(定員を超えた場合は抽選)

¥ 2300円

申 1月7日(火)～19日(日)午前10時～午後7時30分に直接マーメイドパレスへ※電話予約不可。

自衛隊幹部候補生採用説明会

時 1月13日(祝)、2月11日(祝)午前10時～11時30分

場 刈谷市総合文化センター

内 自衛隊の概要、採用試験について

問 自衛隊愛知地方協力本部安城地域事務所(☎74)6894)、市行政課(☎71)2208)

マーメイドパレスの催し

他 オムツの子はプールへの入場不可。小学3年生以下は保護者同伴、保護者1人につき2人まで可。

場 問 マーメイドパレス(☎92)7351)

新春こども無料開放

時 1月4日(土)・5日(日)

内 中学生以下のプール利用料が無料

他 保護者は利用料が必要

プールで文字探しラリー

時 1月5日(日)午前10時

内 プールに隠れた文字を組み合わせて、キーワードを完成させよう。正解した人にお菓子を進呈

対 小学生以下で当日のプール利用者

定 50人(当日先着順)

¥ 施設利用料

ちびっこデー

時 1月11日(土)～13日(祝)

内 未就学児のプール利用料が無料。幼児プールにボールを解放

他 保護者は利用料が必要

おしるこサービス

時 1月12日(日)午後0時30分から

定 200人(当日先着順)

もちつき体験会

時 1月12日(日)午後1時・2時

対 小学生以下

定 各20人(当日先着順)

他 整理券を開始10分前に配布。ついたちは参加者などに配布

平日限定「マーメイドパレス利用料還元フェア」

時 1月15日(木)～17日(金)・21日(火)～24日(金)

内 くじを引き、当たりが出たらマーメイドパレス無料券を進呈

対 期間中のマーメイドパレス利用者

¥ 施設利用料

BINGO大会！

時 1月19日(日)午後2時

内 ビンゴになった人にプール無料券を進呈

対 当日のプール利用者

定 100人(当日先着順)

¥ 施設利用料

他 10分前から造波プール前でビンゴカードを配布

プラネタリウム生解説

内 時 初夢の中に幸福を運んでくる！いっかくじゅう座→1月4日(土)・5日(日)・11日(土)～13日(祝)午後1時30分・3時(5日は午後1時30分のみ) 星の点と線そして多角形→1月18日(土)・19日(日)・25日(土)・26日(日)午後1時30分・3時(26日は午後1時30分のみ)

場 問 文化センター(☎76)1515)

アロマテラピーにふれよう

時 1月21日(火)午前10時30分～11時30分

内 精油でオリジナルトリートメントオイルを作り、使い方を実践

講 近藤晃己氏(日本アロマ環境協会インストラクター)

対 18歳以上の人

定 10人(先着順)

¥ 1600円

他 腕を出しやすい服で来てください

申 1月10日(金)午前10時からマーメイドパレスへ

フットセラピー体験会

時 1月22日(火)午前10時30分～11時30分

対 18歳以上の人

定 15人(先着順)

¥ 500円

持 動きやすい服装、バスタオル・フェイスタオル各2枚

申 1月10日(金)午前10時からマーメイドパレスへ

託児あり！トレーニングジム利用会

時 1月23日(木)午前10時30分～正午

定 5組(先着順)

¥ 施設利用料

持 運動のできる服装・室内シューズ

他 トレーニングジムを初めて利用する人は、講習会があります

申 1月10日(金)午前10時からマーメイドパレスへ

ベビーマッサージ

時 1月24日(金)午前10時30分～正午

講 竹本まどか氏

対 生後2カ月～1歳前後の子とその保護者

定 8組(先着順)

¥ 1500円

持 大きめのバスタオル、水分補給の飲み物(ミルク・お茶など)

申 1月10日(金)午前10時からマーメイドパレスへ

お知らせ

安 城市広報のフェイスブックを始めました

昨年12月24日より運用を始めました。ぜひご覧ください。

※「安城市広報」で検索してください。

☎秘書課広報広聴係(☎71)2202)

東 日本大震災義援金 ありがとうございます

11月30日までに市社会福祉協議会に寄せられた義援金は9876万4540円です。

☎市社会福祉協議会総務課(☎77)2941)

11月1日～30日受け付け分/敬称略

株式会社デンソーセールス、アンデン株式会社、安城生活福祉高等専修学校、アンデン労働組合、エコネットいけうら、募金箱への多数の寄付者

県 の特定(産業別)最低賃金が改正

昨年12月16日から県内の産業別最低賃金が下表のとおり改正されました。詳しくは、愛知労働局ウェブサイトに掲載しています。

業種	時間額
製鉄業・製鋼・製鋼圧延業、鋼材製造業	885円
はん用機械器具、生産用機械器具、業務用機械器具製造業	858円
計量器・測定器・分析機器・試験機、光学機械器具・レンズ、時計・同部分品製造業	813円
電子部品・デバイス・電子回路、電気機械器具、情報通信機械器具製造業	823円
輸送用機械器具製造業	863円
各種商品小売業	799円
自動車(新車)小売業(従来の自動車(新車)、自動車部分品・附属品小売業から分離したもの)	846円

※自動車部分品・附属品小売業は時間額800円を据え置き。

☎刈谷労働基準監督署(☎21)4885)、市商工課(☎71)2235)

ス ポーツセンターのプールを休館

設備の安全点検・換水清掃のためプールを休館します。(アリーナ、トレーニングルームは通常営業)

☎2月1日(土)～14日(金)

☎市スポーツセンター(☎75)3545)



市スポーツセンター

マ ーメイドパレス臨時休館

クリーンセンターの設備改修により、温水や暖房に使う熱源が使用できないため休館します。

☎1月27日(月)～2月28日(金)

☎マーメイドパレス(☎92)7351)



マーメイドパレス

償 却資産の申告はインターネット利用を

償却資産の申告は、地方税ポータルシステムe L T A X (エルタックス)を使いインターネット経由でも申告できます。ぜひご利用ください。

※詳細はエルタックスウェブサイト(<http://www.eltax.jp/>)に掲載。

☎資産税課(☎71)2215)

西 三河都市計画生産緑地地区を変更

本紙昨年9月15日号でお知らせした「西三河都市計画生産緑地地区」を、昨年12月25日付けで変更しました。

☎都市計画課(☎71)2243)

1 月から県税の還付業務体制が変更

1月から県税の還付業務を名古屋東部県税事務所に集約します。県税還付金の問い合わせ先および還付請求権譲渡書類の提出先が同事務所となります。

☎県税務課(☎052)954)6047)、市市民税課(☎71)2214)

1 月10日は110番の日

素早い110番通報が、事件解決のカギ

☎通報時は、慌てず、落ち着いて話すのがポイントです。

携帯電話で通報する際の注意点→

その場で警察官を待つ。運転中は安全な場所に停車してから通報。近くの目標物を確認してから通報するなど

警察の相談専用電話

110番は緊急通報の専用電話です。相談は、相談専用電話をお願いします。

☎(月)～(金)午前9時～午後5時(例)・年末年始を除く)

☎相談専用電話番号→#9110または☎052)953)9110

☎安城警察署でも24時間受け付けています。また、愛知県警ウェブサイト内「よくある警察相談Q&A」もご覧ください

☎市民安全課(☎71)2219)、安城警察署(☎76)0110)

放 置自転車のリサイクル販売

保管期間が過ぎた放置自転車の中から、再利用できる自転車を整備点検し、「安城市放置自転車リサイクル事業取り扱い店」(下表)で各店2～3台販売します。

取り扱い店	電話番号	所在地
山本自転車店	(76)8703	別郷町
ソウリンサイクル商会	(76)3387	明治本町
サイクルショップ二藤	(76)2024	御幸本町
サイクルアシストオオバ	(72)1776	安城町

☎1月6日(月)から

☎維持管理課(☎71)2237)

公 共下水道の事業計画変更案の縦覧

☎1月6日(月)～20日(月)午前8時30分～午後5時15分(土)(日)(例)を除く)

☎市公共下水道の境川処理区における事業計画変更案を見ることができま す 変更内容→「下水道(汚水)の整備予定区域に里町大道および浜屋町宮西の一部を追加」「下水道(雨水)の整備計画に二本木小学校調整池・二本木調整池および作野公民館調整池を追加」など

☎変更案に意見のある利害関係人は、縦覧期間に意見の提出ができます

☎場 下水道建設課(☎71)2248)、土木課(☎71)2239)

西三河 お隣り 情報

こうた風揚げまつり

幸田

時 1月12日(日)午前10時～午後1時30分
場 幸田町大字菱池地内

※雨天時は、西三河筆柿選果場(JAあいち三河幸田営農センター内)で風の展示会。

内 豊10畳を超える大凧から小凧まで、自慢の手づくり凧約190基が新春の空を彩ります。ステージショー、お祭り屋台もあり

他 車での来場は、幸田町役場の駐車場を利用してください。役場発着のシャトルバスで会場まで約10分です。公共交通機関での来場は、JR幸田駅発着のシャトルバスで会場まで約15分です。

問 こうた風揚げまつり実行委員会事務局(生涯学習課内/☎0564(62)1111)



こうた風揚げまつり



人口・世帯

()内は前月比

〈平成25年12月1日現在〉

総人口	18万3762人(+56)
男性	9万4134人(+22)
女性	8万9628人(+34)
世帯数	7万234世帯(+55)



昨年11月の火災・救急

火災	8件(うち建物 5件)
救急	559件(うち急病357件)



昨年11月の犯罪・事故

(年間累計/前年対比)

刑法犯	192件(2177件/ー251)
交通事故	627件(6515件/ー46)
負傷者	123人(1210人/ー135)
死者	0人(3人/ー1)

募集

心理相談員(臨床心理士)

内 児童・生徒に対する相談およびプレイセラピー、保護者に対する相談など 勤務日時→毎週(木)午前10時～午後5時 賃金→時給3210円(実務経験により加算あり)、通勤割増1日200円 選考→書類選考後、面接(2月初旬予定) 採用日→4月1日(火)

対 臨床心理士の資格を有し、臨床実務経験・遊戯療法経験が1年以上あり、教育相談業務に意欲のある人

定 1人

申 1月7日(火)～23日(木)午前9時～午後5時(土)(日)(祝を除く)に、申込書、写真付きの履歴書と臨床心理士資格証の写しを、持参または郵送(必着)で市教育センター(〒446-0045横山町下毛賀知13-1/☎(75)1010)へ

市営住宅入居者(抽選型)

申 事前に入居資格を確認し、1月14日(火)～17日(金)午前8時30分～午後5時15分に直接建築課(☎(71)2240)へ

住宅名	部屋番号	建築	間取り	家賃(月額)
前山(堀内町)	104	平成6年	3DK	2万5200～4万8000円



市営前山住宅

愛知建連技能専門校訓練生

内 訓練日時→月3・4回(土)午前9時～午後5時 科目(期間)→木造建築科(3年)、造園科(3年)、建築板金科(2年)、左官・タイル施工科(2年)

対 事業所に職業訓練指導員が在籍し、上記の訓練科目に該当する職種に就いている30歳以下の人

※事業主が県建設職業訓練協議会の会員であること。

他 入校金などの費用は、事業主が負担
申 3月31日(月)までに、願書を事業所経由で愛知建連技能専門校(碧南市/☎(41)4523)へ

※願書は同校で配布。

問 市商工課(☎(71)2235)



東日本大震災復興支援交流事業の実施団体



対象団体に、事業費の一部を補助します。

内 補助内容→岩手・宮城・福島県(以下「東北3県」)および市内で開催する事業の交通費などを、50万円を上限に補助

※人件費・飲食費・宿泊費・団体運営費などは対象外。

対象事業→東北3県で活動する団体・学校と、スポーツ、音楽、意見交換会などで交流し、東北3県または市内で平成26年度中に開催する、東北3県および市内居住者が各5人以上参加するもの

対 対象団体→市内在住の5人以上で構成し、規約などを有し、事業責任者・会計責任者が明確で、次の①②のいずれかを満たす団体
①市内で原則1年以上活

動していて、営利目的でない
②市内の高等学校など 選考→書類およびプレゼンテーション審査(3月末までに結果を通知)

申 1月20日(月)～2月17日(月)午前8時30分～午後5時15分(土)(日)(祝を除く)に、申請書、収支予算書、団体などの概要書、団体規約・名簿などを、持参か郵送(必着)で市民協働課(〒446-8501住所記載不要/☎(71)2218)へ

※申請書などは、同課・市公式ウェブサイトで配布。



岩手・宮城・福島県との交流を補助します

INFORMAÇÕES ÚTEIS

USEFUL INFORMATION

外国語の
情報ボックス

Português

English

外国人のための日本料理教室

日本語の記事は9ページをご覧ください。

CURSO DE CULINÁRIA JAPONESA PARA ESTRANGEIROS

DATA: dia 2 de Fevereiro das 11:00 às 14:00;

LOCAL: centro cultural;

PROGRAMAÇÃO: os participantes do curso aprenderão a fazer e degustar *Ehoumaki (makizushi)*, além de palestra relacionada a prevenção contra sinistros; ※o curso será ministrado em japonês de forma fácil e compreensível. Não haverá intérprete;

PÚBLICO ALVO: cidadãos estrangeiros residentes ou trabalhadores da cidade acima dos 12 anos;

VAGAS: 24 pessoas (por ordem de inscrição);

TAXA: 500 ienes;

TRAZER NA DATA: avental e toalha de rosto;

INSCRIÇÕES: irão de 6 á 28 de janeiro das 8:30 às 17:15 (exceto sábados, domingos e feriados), junto a Associação de Intercâmbio Internacional Municipal pelo telefone: 71-2260.

Japanese Cooking Workshop

Try making *Eho-maki* (sushi roll of good luck for the Lunar New Year), and learn how to prepare disasters. The lecture will be given in easy Japanese. (There will be no interpreter.)

When: Sunday, February 2th, from 11:00 a.m. to 2:00 p.m.

Where: *Bunka Center* (Anjo Culture Center)

Candidates: Non-Japanese residents who reside/work in Anjo. Applicants must be 12 years old or older

Costs: 500 yen (to cover the ingredients)

Capacity: 24 people (in order of applications)

Notes: Please bring your apron and hand-towel to the workshop

Applications: will be accepted from January 6th through 28th (8:30a.m.-5:15p.m., except for Saturdays, Sundays and the national holidays) at Anjo International Association (tel.: 71-2260)

冬期子ども日本語教室

日本語の記事は15ページをご覧ください。

CURSO DE LINGUA JAPONESA NO PERIODO DE INVERNO

DATA: de 2 de Fevereiro á 16 de Março, todos os domingos das 10:00 às 11:30 (totalizando 7 aulas);

LOCAL: salão cívico municipal;

PROGRAMAÇÃO: aprendizagem da língua japonesa necessária no dia-a-dia e na escola;

PÚBLICO AVLO: crianças estrangeiras que frequentam as escolas de primário municipais (inclusive crianças que possuam raízes no exterior);

VAGAS: 15 alunos (caso o número de alunos exceda o de vagas haverá sorteio);

TAXA: 350 ienes;

OUTROS: Os Pais devem se responsabilizar pelo transporte da criança até o local. Estão sendo aceitos também voluntários que queiram ensinar japonês para as crianças;

INSCRIÇÕES: de 6 á 22 de Janeiro das 8:30 às 17:15 (exceto sábados, domingos e feriados) junto ao departamento de colaboração entre cidadãos pelo telefone: 71-2218.

Winter Japanese Class for Children

Learning Japanese conversation that can be used in schools and daily life for children.

When: Sundays during February 2nd and March 16th, 10:00 a.m. to 11:30 a.m. (7 classes)

Where: *Shimin Kaikan* (Anjo Civic Hall)

Candidates: Foreign children who go to elementary schools in Anjo, including children who have foreign background.

Capacity: 15 people (There will be a lot if the applications exceed.)

Cost: 350 yen

Notes: Parents or guardians must bring their children to/from the venue. We also look for volunteers who are able to teach Japanese.

Applications: will be accepted from January 6th to 22nd (except for Saturdays, Sundays and the national

holidays), from 8:30 a.m. to 5:15 p.m. at *Shimin Kyodo Ka* (tel.: 71-2218) at Anjo City Hall



もちつき体験&振る舞いもち

日本語の記事は14ページをご覧ください。

EXPERIMENTE FAZER E DEGUSTE OMOCHI

DATA: dia 18 de janeiro às 10:30 (será adiado para o dia 19 (domingo) caso chova);

LOCAL: parque *Horiuchi*;

PROGRAMAÇÃO: os participantes experimentarão fazer e degustarão *omochi* feito na hora;

PÚBLICO ALVO: para fazer *omochi* os participantes serão restritos a alunos do nível primário;

VAGAS: para fazer *omochi* → serão limitadas a 20 participantes (por ordem de chegada na data) e para degustar *omochi* → 200 pessoas (por ordem de chegada na data);

OUTROS: as senhas serão distribuídas 10 minutos antes do início da preparação do *omochi*;

INFORMAÇÕES: junto ao parque *Horiuchi* pelo telefone: 99-5947.

Making & tasting Mochi

When: Saturday, January 18th, at 10:30 p.m. (In case of rain, the event will be postponed to Sunday, January 19th)

Where: *Horiuchi Koen* (*Horiuchi Park*)

Events: *Mochi-tsuki* (making rice cakes) experience and tasting fresh pounded rice cakes.

Candidates for mochi-tsuki: Elementary school children and younger
Capacity: 20 children for *mochi-tsuki*, 200 people for *mochi* tasting (first come first served)

Notes: Numbered tickets for *mochi-tsuki* will be distributed 10 minutes prior to the event.

Inquiries: *Horiuchi Koen* (tel.: 99-5947)

※申し込みや問い合わせは、日本語でお願いします。

※ Inscrições e informações somente em japonês

※ Applications and inquiries will be in Japanese.



おじいちゃん、おばあちゃん

お餅ってこうして できるんだね

表紙は安城西部小学校の伝統行事、もちつき集会。

5年生78人が、自分たちで田植えから収穫まで手がけたもち米で餅つきをし、1500個のあんころ餅を作りました。

つきたてのお餅
であんこを包み
ます。



5

形は不揃い
だけれど、頑
張った分、
味は格別！



老人クラブや
保護者の皆さ
んと一緒に、
きねと臼を使
ってベタン！



薪を使い、
せいろでも
ち米を蒸し
ます。



蒸し上がったもち米が運
ばれてきました。冷え切
った朝の体育館に、もう
うと湯気が上がります。



健康づくりをお手伝いします

三河安城クリニック

人間ドック健診センター・健康づくり支援センター

個人

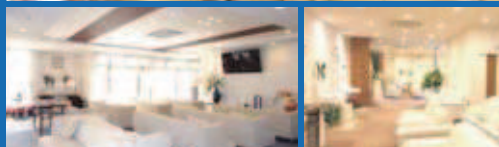
人間ドック
ウィメンズ人間ドック
半日ドック
半日ウィメンズドック
総合人間ドック
脳ドック など

事業所

生活習慣病予防健診
協会けんぽ一般健診
定期健康診断
巡回健康診断
特殊健康診断
作業環境測定 など

他

保健指導・特定保健指導
各種ワクチン接種 など



お問い合わせ・ご予約受付

75-7515

〒446-0037

安城市相生町14番14号

(0566)77-5555 (代表)

広告



14200070



日本総合健診
医学会認定
優良総合健診施設



日本人間ドック学会指定
優良人間ドック
・健診施設



健康評価施設
査定機構認定
医療機関



● 各種保険証に合わせ助成金制度があります ●

～詳細は予約時にお問い合わせください～

●本紙1月1日号は、1部36.4円でできています。
広報あんじょうは、古紙を70%使用した再生紙と大豆油
インキを使用しています。

発行／安城市役所(毎月2回1日・15日) 編集／企画部秘書課広報広聴係(直通) ☎0566(71)2202
〒446-8501 愛知県安城市桜町18-23 (代表) ☎0566(76)1111 FAX 0566(76)1112
市公式ウェブサイト <http://www.city.anjo.aichi.jp/> Eメール: info@city.anjo.aichi.jp