

特集

町内会に入りましょう



ふれあい夏まつりの様子(赤松町内会)

町内会は地域の絆

市内には79の町内会があり、さまざまな地域活動を行っています。近年、震災などをきっかけに、地域の絆の重要性が改めて注目されていて、市も、町内会を重要なパートナーと考えています。

一方で、町内会加入率は、73.5%にとどまっています。加入しない理由として、会費のこと、役のこと、加入の方法がわからないことなどを挙げる人がいます。会費は、さまざまな地域活動に必要な負担ですし、役の分担は、町内会を運営する上で必要です。

町内会の取り組み

町内会では、次の取り組みをしています。また、一年間のスケジュールは左表のとおりです。

- 防災活動
- 防犯活動
- 交通安全活動
- 子ども会、老人クラブ、自主

グループなどの活動への支援・助成

- 町内一斉清掃、美化運動
- ごみステーションの管理
- 地域の福祉活動
- 住環境の整備
- 会員相互の友好、親睦



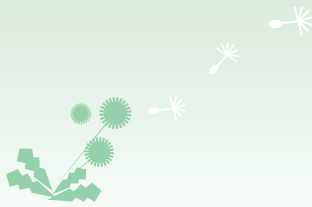
AED訓練の様子(篠目町内会)

町内会の注目される活動① 防災活動

町内会では、自主防災組織をつくり、防災訓練などの防災活動に力を入れ、いざという時に備えています。

阪神淡路大震災では、倒壊した建物から救出された人の7割

問▼市民協働課
(☎71)2218)



ある町内会の一年

※町内会ごとに活動は異なります。

4月	町内会総会 消防団入団宣誓式 老人クラブ総会 組長会 春の町内一斉清掃 新一年生お迎え会
5月	墓地一斉清掃 環境保全会総会
6月	自主防災会総会 福祉委員会総会 消防団操法大会
8月	町内一斉消毒 盆踊り大会 墓地一斉清掃
9月	用水清掃 町内敬老会 町内運動会
10月	秋の町内一斉清掃
11月	家具転倒防止講習会 文化祭
12月	墓地一斉清掃 町内会大掃除 年末防犯パトロール
1月	消防団出初め式 町内会成人式 町内芸能発表会 子ども会資源回収

▶防炎訓練 搬送訓練や煙体験、炊き出し訓練などを実施。訓練をすることで、町内の人が助け合える体制を築き、いざ震災が発生した時のために備えています。



▶地域安全パトロール 青パト車両による町内巡視や登下校時の防犯活動、深夜巡視巡回パトロールを実施。町内の安全・安心を守っています。



町内会の注目される活動② 防犯活動

以上が、家族や近隣住民による救助といわれています。震災発生直後の被災者救出には、地域の自助・共助が重要です。また、その後の避難生活においても同様です。

町内会では、防犯灯の設置・管理やパトロールなどの防犯活動を積極的に取り組んでいます。隣近所から孤立している家庭は、泥棒に狙われやすい傾向があります。

地域の防犯力向上のためにも、住民同士のつながりを築くことが重要です。地域ぐるみでの防犯が、結果的に、自分と家族の身を守ることに繋がります。

町内会に加入するには

近所の役員や町内会長に申し出てください。連絡先が分からない場合は、市民協働課へ問い合わせてください。

加藤勝美氏(町内会長連
絡協議会会長)



東海・東南海地震は、将来必ず起きると言われています。それに備え、各町内会の自主防災会では、訓練などさまざまな防災活動を実施しています。しかし、災害が起きた場合、町内会未加入世帯の氏名・家族構成・連絡先を把握していません。町内での防災活動の対象から漏れてしまいます。ぜひ町内会に加入し、普段から、みんなで助けあえる町を目指しましょう。