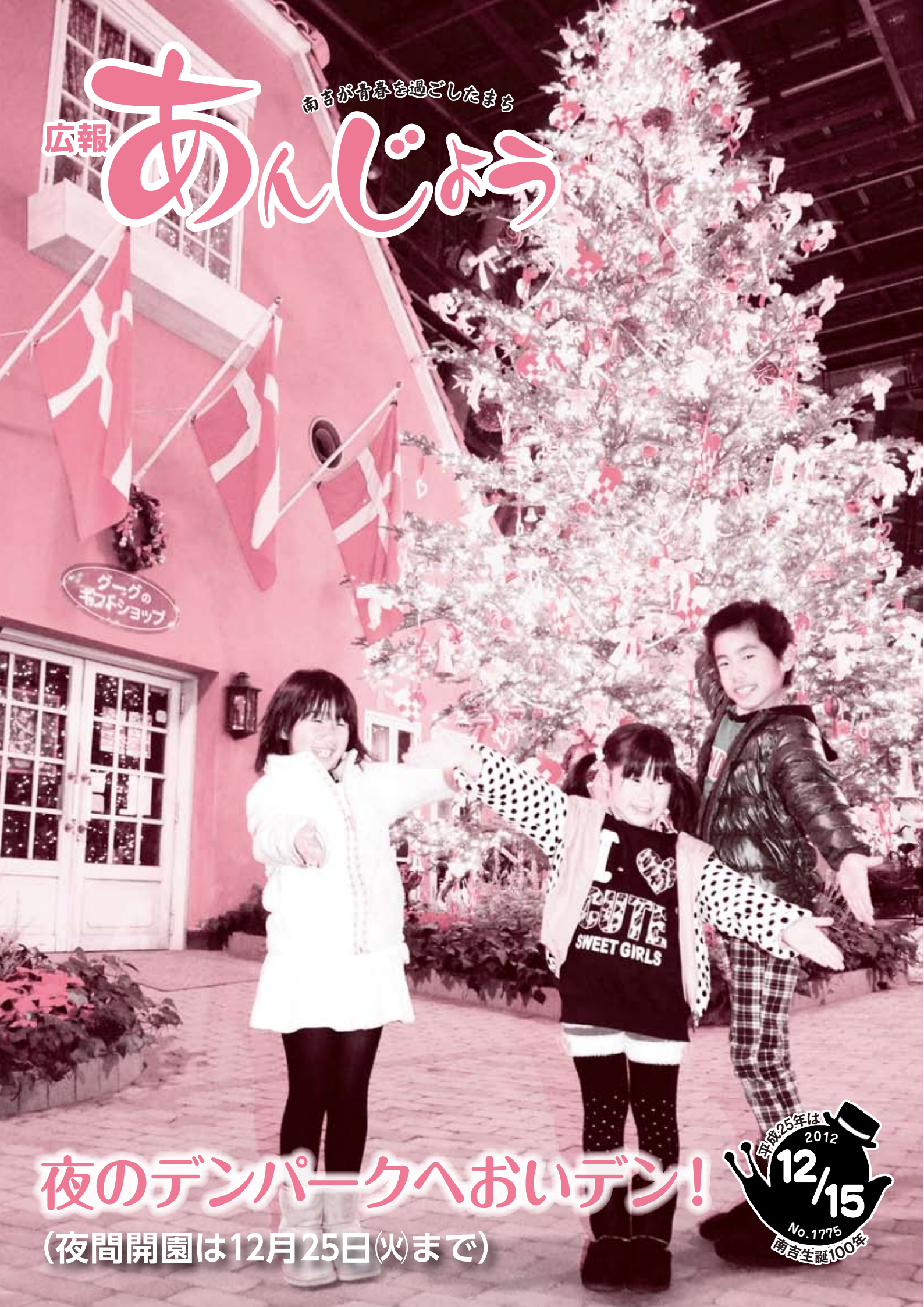


広報

南吉が青春を過ごしたまち

あんじょう



夜のデンパークへおいデン!

(夜間開園は12月25日(火)まで)



特集

- ④ 特集1 実施計画(平成25～27年度)を策定しました
- ⑥ 特集2 安城市の人事・給与についてお知らせします

お知らせ

- ③ 新美南吉絵本大賞
- ⑧ 12月16日(日)は衆議院議員総選挙・最高裁判所裁判官国民審査の投票日
- ⑨ ガーデニング・みどりのカーテン・オープンガーデンコンテスト結果
- ⑩ 図書館へ行こう
- ⑫ ちょっと教えて
- ⑬ 安祥福祉センターの利用予約受け付けを開始
- ⑬ 償却資産の申告は忘れずに
- ⑭ 駅西駐車場(東棟)と御幸本町駐車場の定期契約を再開
- ⑭ 高額医療・高額介護合算療養費制度
- ⑭ 国民健康保険税の減免制度
- ⑭ 水道料金・下水道使用料の支払いは口座振替で
- ⑭ 東日本大震災義援金
- ⑭ 福祉への善意・寄付
- ⑭ デンパーク市民特別入園券を利用してください
- ⑭ 「平成24年度福祉ガイドブック」を配布しています
- ⑭ 農業委員会委員選挙人名簿登載申請書の提出
- ⑭ 青少年の非行・被害防止に取り組む県民運動
- ⑭ 年末年始のごみ出し
- ⑮ 工業統計調査にご協力を
- ⑮ 市公式ウェブサイト、予約受け付けなどの一時停止
- ⑮ 中心市街地拠点整備事業の実施方針などを公表
- ⑮ みつばち飼育者は届け出を
- ⑮ 介護ベッドの手すりなどによる事故を防ぎましょう
- ⑮ 年末年始の施設休業日など
- ⑮ 1月の健康ガイド
- ⑮ 1月の相談窓口
- ⑮ 安城市民憲章
- ⑮ 元気っ子アルバム
- ⑮ 今月の納税など・土曜納税窓口

催し・講座

- ⑨ 市制60周年記念市民公募事業⑨
- ⑨ 安城選手権大会冬季スキー競技会
- ⑩ マーメイドパレスの催し
- ⑩ 衣浦東部保健所の相談・検査
- ⑩ 神経系難病患者・家族教室
- ⑩ デンパーククラブハウスの体験教室
- ⑪ 体験しよう！親育て教室
- ⑪ 堀内公園の催し・お知らせ
- ⑪ さんかく21カレッジ「ネット社会理解講座」
- ⑪ 1月の移動児童館
- ⑪ デンパーク新春イベント
- ⑪ 新春は三河万歳で初笑い
- ⑫ 「三河家康公の旅歓迎団」観光講演会＆交流会
- ⑫ 1月の土器づくり教室
- ⑫ お正月だよ！あんじょうエコかるた合戦＆お汁粉
- ⑫ 今月のきーぼー市場(旧まちなか産直市)
- ⑫ 歴史博物館の映画会

募 集

- ⑧ ごみ減量30%のキャッチフレーズ
- ⑧ パブリックコメント制度による意見
- ⑫ デンパークのスタッフ
- ⑫ 市社会福祉協議会臨時職員
- ⑫ 安城碧海看護専門学校学生
- ⑬ 保育園臨時職員
- ⑬ 第3次安城市地域福祉計画の策定委員
- ⑬ 水道メーター検針員
- ⑬ 市産業フェスティバル出展者



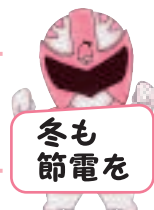
中央児童センターで見つけた、すてきな笑顔

裏表紙

安城市成人式
和太鼓の祭典



デンパークでは、12月25日(火)まで「ロマンチッククリスマス」を開催しています。イルミネーションは、例年よりパワーアップ。冬の夜が一層華やかな雰囲気になります。花火と連動したショーもありますよ。ぜひデンパークへお越しください。そして今年もあとうずか。皆さん、よいお年を！(佐伯)



発表します

新美南吉絵本大賞



黒井健氏(一番左)、長野ヒデ子氏(一番右)を交え、審査しました



渡辺美智雄氏の作品

全国から1412件の作品が寄せられた新美南吉絵本大賞。審査員に絵本作家の黒井健氏、長野ヒデ子氏をお招きして審査しました。大賞は、渡辺美智雄氏の「二ひきのかえる」この作品は、来年8月から開始するブックスタート(赤ちゃんに絵本を届ける事業)で配布します。また、市内各書店でも販売する予定です。

■新美南吉絵本大賞受賞者

敬称略

- **大賞** 渡辺美智雄（神奈川県）
 - **安城市長特別賞** 手嶋遥（東京都）
 - **安城市教育委員会特別賞** 都築知美（安城市）
 - **おとなの部優秀賞** 田中ひろこ（京都府）、南貴子（埼玉県）
 - **同入賞** 栗城みちの（宮城県）
- スグウラフミアキ（半田市）、荳すけ

ごろ（東京都）、高山多津子（宮崎県）、細川恵子（千葉県）

●こどもの部優秀賞 近藤皓太（安城東部小）、都築桐乃（安城西部小）、峯村菜緒（安城中部小）、峯村勇弥（同）、都築千紘（安城西部中）

●同入賞 杉浦叶恵（安城西部小）、浅岡季咲（同）、大橋一翔（作野小）、小島渚（安城北部小）、早川慶音（桜町小）、峯村麻葵（安城

中部小、米津妃菜ひな（同、森脇たまゆあゆ（三河安城小）、鍋島愛結（名古屋市）、石井千愛せら（福島県、安城南部小）3年2組、同3年3組近藤志織あき（安城南中）、塩瀬香奈（同、中宮梨花りか（安城北中）、鳥居咲良さくら（同、永田英未莉えみり（豊田市）、井原志桜里しおり（岡崎市）、山上京夏きょうか（同、杉浦沙季子さきこ（東京都）

■新美南吉絵本大賞表彰式・黒井健氏講演会

安城市少年少女合唱団による「ごんぎつね」の合唱もあります。

- とき 来年1月19日(土)午後1時30分〜4時(予定)
- ところ 昭林公民館
- 講演会テーマ 「こんぎつね」
- との出会い

- 定員 150人(先着順)
●申し込み 12月21日(金)午前9時から、整理券を中央図書館で配布

- その他 託児15人(先着順、
一人300円)

※12月21日(金)午前9時から、直接か電話で中央図書館へ申し込んでください。

問▼中央図書館
(☎76)6111

特集1

実施計画(平成25～27年度)を策定しました

第7次安城市総合計画では、基本構想に、めざす都市像「市民とともに育む環境首都・安城」を掲げています。これを実現するため、基本計画の施策に基づいて策定する3カ年計画を「実施計画」といいます。実施計画は、今後の行財政運営の指針となるものです。

※記事中のH25・H26・H27は、それぞれ平成25年度・26年度・27年度を表しています。

※計画の詳しい内容は、企画政策課、市政情報コーナー、中央図書館、文化センター、各地区公民館で閲覧できるほか、市公式ウェブサイトで見るができます。

総合計画の 主要プロジェクト

各部門別計画の中から、重点的に推進する施策・事業を抜粋しました。

■環境実践活動を進める人づくり

●環境意識啓発事業(安城市版エコポイント制度)

環境に配慮した行動に対してエコポイントを付与し、ポイントに応じて、環境関連商品を贈呈 事業費▼H25↓150万円、H26↓150万円、H27↓150万円

■水環境の再生と杜^もづくり

●公園補修事業(弥厚公園)

弥厚公園の下水道の供用開始に合わせて、トイレの改修、身体障害者用の駐車場などを整備 事業費▼H25↓3800万円



弥厚公園にある都築弥厚の像

■健康的で環境にやさしい交通環境づくり

●あんくるバス運行事業



環境に優しいあんくるバスの利用を

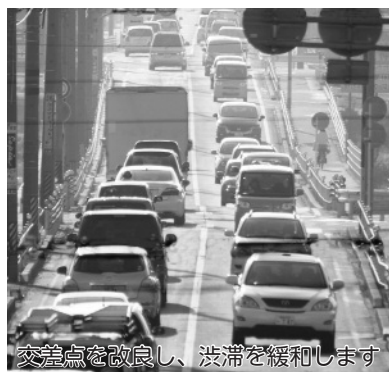
公共交通機関空白地域の解消、環境負荷の低減を目的とした市内循環バスの運行とあんくるタクシーの試験運行 事業費▼H25↓1億3100万円、H26↓1億3100万円、H27↓1億3800万円

各部門別計画

■生活環境(安全で循環型社会を築く環境づくり)

●防災ラジオ導入事業

緊急災害関連情報を受信する



交差点を改良し、渋滞を緩和します

と、自動起動または強制的に切り替わる防災ラジオの導入 事業費▼H25↓3300万円、H26↓1900万円、H27↓1100万円

●防災倉庫設置事業

福祉避難所である各福祉センターおよび県立・私立高校に、防災倉庫の設置と資機材の配備 事業費▼H25↓2360万円、H27↓550万円

●交差点改良事業

市道箕輪古井線(烏屋金交差点)、市道東端城ヶ入線(根崎町北交差点)の交差点を改良し、渋滞緩和と歩行者・自転車の通行の安全を確保 事業費▼H25↓1550万円、H26↓7400万円、H27↓3000万円



問▶企画政策課(☎71)2204)



園児の過ごしやすい環境を整えます

■保健福祉(健康で安心して暮らせる環境づくり)
●地域福祉センター建設事業(明祥中学校区)
中学校区単位で設置している地域福祉センターを明祥中学校区に建設 事業費▼H25↓3500万円、H26↓2億4600万円、H27↓9億4800万円
●保育園整備事業(ゆたか保育園改築事業)
昭和44年建設の施設が老朽化したため、現在の位置にて建て替え 事業費▼H25↓6億600万円

耐震診断の基準値を下回っている安城駅前デッキの耐震改修事業費▼H25↓1億円
●安城南明治第一土地区画整理事業
重点密集市街地である末広・花ノ木地区の区画整理 事業費▼H25↓12億2000万円、H26↓12億1600万円、H27↓11億3700万円
●安城南明治第二土地区画整理事業
中心市街地活性化用地(安城更生病院跡地)を含む南明治地区の区画整理 事業費▼H25↓7億4800万円、H26↓2億



駅前デッキが地震に強くなります

■都市基盤(自然と共生した環境づくり)
●駅施設管理事業(安城駅前デッキ耐震補強工事)

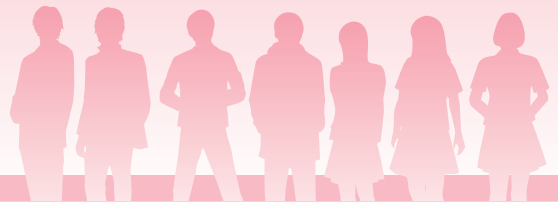
■産業振興(活力にみちた環境づくり)
●産業空洞化対策事業
市内企業の再投資など(21世紀高度先端の新規投資を含む)の支援 事業費▼H25↓8200万円、H26↓4500万円
●中心市街地活性化推進事業
中心市街地活性化のためのさまざまな商業活動・市民活動・地域活動に補助金を



くつ箱・ロッカー・黒板などを使いやすく改修します

400万円、H27↓3900万円
■教育文化(個性と文化を育む環境づくり)
●学校図書館教育推進事業
学校図書館の一層の利用・活用と環境整備を図るため、専任の学校司書を配置 事業費▼H25↓800万円、H26↓800万円、H27↓800万円
●小・中学校校舎整備事業
老朽化の進む校舎・設備の改修により、安全で快適な教育環境を整備 事業費▼H25↓2億4300万円、H26↓1億3000万円、H27↓1600万円

交付 事業費▼H25↓2100万円、H26↓1600万円、H27↓1500万円
■計画推進(市民が主役となる環境づくり)
●市民参加・市民活動推進事業
公募提案型補助制度の創設 事業費▼H25↓400万円、H26↓400万円、H27↓400万円
●旅券発給事務
市民の旅券(パスポート)申請受付・交付窓口の開設 事業費▼H25↓200万円、H26↓600万円、H27↓600万円



平成23年度中の任免の状況

職員数	採用		退職		
1082人	69人		54人		
	競争試験	他団体派遣	定年など	死亡	その他
	66人	3人	54人	0人	0人

※職員数は、安城市職員定数条例に定められた職員定数。

一般行政職の級別職員数(平成24年4月1日現在)

級	標準的な職務内容	職員数(構成比)	級	標準的な職務内容	職員数(構成比)
9	部長	13人(2.2%)	4	係長・専門主査	127人(21.8%)
8	次長・監	12人(2.1%)	3	主査・技師	123人(21.1%)
7	課長・主幹	48人(8.2%)	2	主事・技師	141人(24.2%)
6	課長補佐	61人(10.5%)	1	主事補・技師補	48人(8.2%)
5	課長補佐・副主幹	10人(1.7%)	計		583人

勤務時間

正規の勤務時間	開始時刻	終了時刻	休憩時間
7時間45分	午前8時30分	午後5時15分	正午～午後1時

育児休業の取得者数

	合計	男性	女性
育児休業取得者	29人	1人	28人
部分休業取得者	5人	1人	4人
育児短時間勤務取得者	0人	0人	0人

※平成23年度中に新たに育児休業・部分休業・育児短時間勤務を取得した職員数。

分限・懲戒処分状況

分限処分(心身故障のための長期休養):

14人

懲戒処分(戒告): 1人

※平成23年度中に処分のあった職員数。

研修の実施状況

一般研修(職務に応じた能力開発を目的とした研修)、特別研修(技術的実務遂行のための能力開発を目的とした研修)、派遣研修(研修機関が開催する研修会に派遣するもの)を実施。

共済組合など負担金

金額	12億0625万円
職員一人当たりの負担	102万1000円

服務の状況

新規採用職員研修や階層別研修などで、地方公務員法に定められた市職員としての義務を周知徹底するための研修を実施。通知文書により、服務規律を徹底。

勤務評定

安城市職員定数条例第1条に規定する職員を対象に実施。職務や責任を遂行した実績、能力や適格性を記録し、人事管理の合理化・公務能率の増進を図る。

職員互助会負担金

金額	1120万円
職員一人当たりの負担	1万円

「安城市人事行政の運営等の状況の公表に関する条例」に基づき、平成23年度の状況について公表します。
※数値は、特に記載のある場合を除き、平成23年4月1日現在のものです。

特集2

安城市の人事・給与について お知らせします



問▼人事課
(☎)2203

人件費の状況(平成23年度決算から)

人件費(A)	歳出額(B)	人件費率(A/B)	年度末現在の人口
87億3667万円	560億8472万円	15.6%	17万6574人

※人件費には、特別職に支給する給料・報酬などを含む。人口は住民基本台帳人口。

職員の平均給料月額など

区分	平均給料月額	平均給与月額	平均年齢
一般行政職	33万0156円	38万1767円	42.0歳
技能労務職	28万0900円	32万8142円	45.8歳
平成24年4月1日現在			
一般行政職	32万6345円	37万7077円	41.7歳
技能労務職	28万3128円	33万0875円	46.3歳
一般行政職(国)	32万9917円		42.8歳

一般行政職の経験年数別平均給料月額

学歴／経験年数	初任給	10年	15年	20年
大卒	17万8800円	25万2715円	31万6017円	35万9808円
高卒	14万4500円			31万5450円

主な手当の支給状況

- 地域手当** 支給率10%
- 扶養手当** 配偶者 1万3000円、配偶者以外6500円、16～22歳の子1人につき5000円加算
- 住居手当** 持ち家→4500円 借家借間→家賃の額に応じて、最高2万7000円まで
- 通勤手当** 距離に応じて、最高2万9500円まで(公共交通機関利用者は運賃相当額、最高5万5000円)
- 管理職手当** 管理職の責任の度合いに応じて支給(定額制)
- 特殊勤務手当** 著しく危険・不快・不健康な業務や、その他困難な業務に支給

退職手当支給割合

勤続年数／事由	自己都合	勧奨・定年
20年	23.5月分	30.55月分
25年	33.5月分	41.34月分
35年	47.5月分	59.28月分
最高限度	59.28月分	
平均支給額	161万円	2577万円

※定年前早期退職特例措置は2～20%加算。

特別職の給料・報酬

(平成24年4月1日現在)

区分	月額	期末手当
市長	71万6800円	6月期1.4月分 12月期1.55月分 計2.95月分
副市長	67万0400円	
議長	55万5000円	
副議長	51万4000円	
議員	46万3000円	

※期末手当は、平成23年度支給割合。



時間外勤務手当(平成23年度決算から)

支給総額	3億1025万円
平均支給年額	30万4000円

期末・勤勉手当

区分	期末手当	勤勉手当
6月期	1.225月分	0.675月分
12月期	1.375月分	0.675月分
計	2.6月分	1.35月分

※職制の段階、職務の級などによる加算措置あり。

再任用職員の状況(平成24年4月1日現在)

職種	人数	年収	前の補職
施設長職員	11人	319万6000円	部長級
一般職員	50人	264万8000円	課長級以下
労務職員	8人	237万9000円	労務職

※週4日(1日7時間45分)または週5日(1日6時間)勤務。

※年収には、給料のほか毎月決まって支給する手当と期末・勤勉手当を含む。

※再任用職員は、昇給と退職金はなし。

ごみ減量30%のキャッチフレーズ募集

ごみ減量30%を目指す、市民総参加での積極的なごみ減量行動につながるものをお寄せください。字数制限はありません。

●対象 市内在住の人

●賞品 特選1点に iPod touch・ごみ袋詰め合わせ、入選3点にサルビア商品券5000円分を進呈

●申し込み 12月17日(月)～来年1月18日(金)(土)(祝)・12月29日(土)～来年1月3日(木)を除く、キャッチフレーズと、これについてのコメント、



住所、氏名(ふりがな)、年齢、電話番号を、持参か郵送、ファクス、Eメールで清掃事業所(〒441-1155 堀内町西新田2 / ㊧ 77-1318 / kankyo-hozen@city.anjo.

aichi.jp)へ
※応募は一人1点まで。

問▼清掃事業所
(☎ 76) 3053

12月16日(日)は衆議院議員総選挙・最高裁判所裁判官国民審査の投票日

■投票

入場券に記載されている投票所で投票してください。

●とき 午前7時～午後8時

●持ち物 入場券

※入場券が届かない場合や紛失した場合でも、投票所受付で、選挙人名簿と照合・確認できれば投票できます。

■公民館などの臨時休館

次の施設は選挙当日に投票所となるため臨時休館します。

●休館する施設 桜井・安祥・東部・西部・中部・二本木・昭林公民館、桜井・中部・二本木児童センター、安祥閣、市民交流センター

※昭林公民館は、ホールと音楽室のみ開館。

■開票

当日の午後9時15分から、市体育館にて即日開票します。

なお、市公式ウェブサイトで、投・開票の速報を随時公開します。

問▼市選挙管理委員会
(行政課内)

(☎ 71) 2208

パブリックコメント制度による意見募集

■計画(案)・プラン(案)

いずれの計画・プランも閲覧と意見の提出ができます。

●安城市市民協働推進計画(案)

安城市市民協働推進条例および安城市協働に関する指針に基づき、市民参加と協働によるまちづくりを進めるため、協働推進施策や事業の実施時期、推進体制について定めています

●第3次安城市男女共同参画プラン(案)

性別に関わりなく互いの人権を尊重し、責任を分かち合い、個性と能力を十分に発揮できる社会を目指して策定します

■計画(案)・プラン(案)の閲覧

●とき 来年1月4日(金)～2月2日(土)午前8時30分～午後5時15分(閉庁・休館日を除く)

●ところ 市民協働課、市政情報コーナー、市民交流センター、文化センター、各地区公民館、青少年の家、中央図書館、社会福祉会館

■意見の提出

閲覧期間中に住所、氏名

(団体・法人はその名称と代表者住所・氏名と、計画・プラン名、意見を持参か郵送、ファクス、Eメールで市民協働課(〒441-8501 住所記載不要 / ㊧ 76) 1112 / kyodo@city.anjo.jp)へ

※電話による意見提出は不可。個別に回答はしません。

第3次安城市男女共同参画プラン(案)のキャッチフレーズを募集

プランにあうキャッチフレーズをご提案ください。

●申し込み 本パブリックコメントの意見提出と同じ期間中に、同じ方法で市民協働課へ

※住所・氏名は未記入可。

■ウェブサイトから

いずれも市公式ウェブサイト「パブリックコメント」ページからも閲覧・提出できます。

問▼市民協働課

(☎ 71) 2218



みんなで参加しよう

市制60周年記念市民公募事業⑨

問▶企画政策課(☎71)2204

安城^{たこ}凧あげ大会

- とき 来年1月27日(木)午前9時～午後0時30分
- ところ 小川天神川原緑地公園(小川町)
- 内容 自作の凧を持ち寄って凧あげ。また、桜井凧保存会などによる福助や、連凧、大凧など、さまざまな凧が集まるので、見るだけでも楽しめます
- その他 あんじょう凧コンテストの作品を募集中。詳しくは本紙11月15日号に掲載しています
- 申し込み 当日午前9時までに凧を持って会場へ
- 問い合わせ 都築秀行さん(☎090(2340)4612/sakurai.tako@gmail.com)



地元町内の大凧も見もの

ガーデニング・みどりのカーテン・オープンガーデンコンテスト結果

ガーデニングに30人、みどりのカーテンに20人、オープンガーデンに12人の応募があり、次のとおり受賞者を決定しました。

(敬称略)

■ガーデニング

- エコネットあんじょう賞
鷹巣久代



鷹巣さんの作品

- 美化部会長賞 川治静子
- 入賞 鈴木公子、横井嘉子、井上敏子

■みどりのカーテン

- エコネットあんじょう賞
日下貴則

- 美化部会長賞 福永勝
- 入賞 今井金子、安藤松兵



日下さんの作品

■オープンガーデン

- エコネットあんじょう賞
磯村光子
- 美化部会長賞 杉浦誠子
- 入賞 岡田秋子



磯村さんの作品

問▶公園緑地課

エコネットあんじょう
(☎71)2244
(☎55)1315

安城選手権大会
冬季スキー競技会

- とき/ところ 一般の部↓来年2月16日(出)/白馬五竜スキー場いもりゲレンデ(長野県) 少年の部↓来年3月3日(出)/ひだ舟山スノーリゾートアルコピア(岐阜県)

- 種目 一般の部↓個人大回転、団体大回転男子4人、女子1人 少年の部↓個人大回転

- 対象 市内在住・在勤・在学のアマチュア競技者※少年の部は、保護者同伴またはクラブ責任者の引率により参加できる小・中学生。

- 保険料 150円

- 申し込み 一般の部↓来年1月8日(火)～25日(金)に、少年の部↓来年1月8日(火)～2月8日(金)に、費用を持って和田スポーツ(今池町/☎97)0279)へ

- 問い合わせ 市体育館(☎75)3535

マーメイドパレスの催し

場 問 マーメイドパレス (☎ 92) 7351)

ちびっこデー

時 12月22日(土)・23日(日)

内 未就学児のプール利用料が無料。幼児プールにボールを開放

対 オムツが外れた子～未就学児(保護者同伴。保護者1人につき2人まで入場可。ただし保護者は施設使用料がかかります)

マーメイドちゃんからクリスマスプレゼント

時 12月24日(日)午前10時から

内 お菓子のつかみどり

対 当日プールを利用した中学生以下

定 100人(先着順)

¥ 施設使用料

クリスマスお楽しみ抽選会

時 12月24日(日)午前10時から

内 景品や施設利用券が当たる抽選会

対 当日、プールまたはトレーニングルームを利用した高校生以上

定 100人(先着順)

¥ 施設使用料

デンパーククラブハウスの体験教室

場 問 同クラブハウス (☎ 92) 7112)

他 入園料別途。都合により変更の場合あり。詳細は問い合わせてください

愛知県産の米粉を使ったクッキーファクトリー

時 12月22日(土)～25日(火)午前10時～午後6時、来年1月2日(水)～6日(日)・12日(土)～14日(月)午前10時～午後3時

内 冬限定ジンジャーブレッドを焼こう

¥ 700円

3Dカードクラフト教室

時 12月22日(土)・23日(日)、来年1月5日(火)・6日(水)午前10時から

内 立体クリスマスカードなど

講 吉田譲氏(デコグラフィ工房)

定 各50人(当日先着順)

¥ 400円から

手作りパン教室「ソーセージロールパン」と動物あんパン

時 12月22日(土)午後3時30分、23日(日)・24日(月)午後1時・2時30分・4時

定 各18人(先着順)

¥ 600円

申 当日午前9時30分から同クラブハウスへ

ミニ門松作り教室

時 12月24日(日)・25日(火)午前11時、午後2時

定 各10人(先着順)

¥ 1個700円

申 12月20日(木)午前9時30分から同クラブハウスへ



衣浦東部保健所の相談・検査

場 問 衣浦東部保健所(刈谷市/☎ 21) 4778)

こころの健康相談

内 時 ①精神保健福祉相談員・保健師への相談→(月)～(金)午前9時～正午、午後1時～4時30分(祝を除く) ②精神科医師への相談(予約制)→来年1月8日(火)午後2時～4時

エイズ検査・肝炎検査

時 毎週(火)(祝)・12月25日(火)を除く)午前9時～11時(来年1月15日(火)は、エイズ検査のみ午後6時～7時もあり)

神経系難病患者・家族教室

時 来年1月16日(火)午後2時～4時

場 衣浦東部保健所(刈谷市)

内 講話「災害時への備え」、交流会

講 佐々木裕子氏(愛知医科大学看護学部)

対 18歳以上の神経系難病患者とその家族

問 衣浦東部保健所健康支援課 (☎ 21) 4778)

図書館へ行こう

Let's go to library!

中央図書館の携帯電話
用ウェブサイトへ▶▶

お知らせ

■皆さんの質問・疑問に答えます

中央図書館の受付・巡回スタッフに、お気軽にご質問ください。図書館の資料・情報を使いお答えします。質問は、中央図書館ウェブサイトでも受け付けています。

●例えばこんな質問

- こういう事柄を知りたいですが、どんな資料に載っていますか
- 蔵書検索で見つからなかったのですが、探してもらえますか



おはなし会

おはなしレストラン(小学生以上)	来年1月5日(土)午後3時
えほんとわらべうたの会(0～2歳)	来年1月8日(火)・22日(火)午前10時30分
おはなしたまご(1～5歳)	来年1月9日(水)午前10時30分
おはなしゆりかご(0～2歳)	来年1月10日(木)午前10時30分
おはなしどろんどろん(幼児～小学校低学年)	来年1月12日(土)午後2時
いないいないばあ(1～5歳)	来年1月17日(木)午前10時30分
かみしばいの会「新年お楽しみ会」(幼児～小学校低学年)	来年1月20日(日)午後2時
おはなししまあだ(1～5歳)	来年1月23日(水)午前10時30分
大人のための絵本朗読会(一般)	来年1月26日(土)午前11時
絵本好き集まれ!～おすすめ絵本紹介～(一般)	来年1月29日(火)午前10時30分
おはなしの森(1～5歳)	来年1月31日(木)午前10時30分

※対象年齢は、目安です。

来年1月の休館日

1日(火)～4日(金)・7日(月)・15日(火)・21日(月)・25日(金)・28日(月)

中央図書館(☎ 76) 6111)

催し講座



- | | |
|-----------|------------|
| 時 期間・日時 | ¥ 費用・受講料など |
| 場 場所 | 持 持ち物 |
| 内 内容 | 他 その他 |
| 講 講師・指導 | 申 申し込み方法など |
| 対 対象・資格 | 問 問い合わせ先 |
| 定 定員・募集人数 | |

なお、**対**どなたでも、**定**特になし、**¥**無料の場合は記載を省略しています。

体験しよう！親育て教室

時 来年 2 月 9 日(土)午前 9 時20分～11 時50分

場 市保健センター

対 妊婦とその夫

他 下記以外に、栄養バランスのとれた食事、歯の豆知識などの展示やDVD上映コーナーもあり。当日、高校生がボランティアなどで参加します

申 要予約のもの→来年 1 月 7 日(月)～2 月 1 日(金)午前 8 時30分～午後 5 時15 分(土)(日)(祝を除く)に市保健センター(☎(76)1133/FAX(77)1103)へ それ以外→当日午前 9 時10分～11時に直接同センターへ

赤ちゃん体操と交流コーナー(要予約)

時 午前 9 時20分～10時20分、午前10時40分～11時40分

定 各11組(先着順)

抱っこことオムツ交換コーナー(要予約)

時 午前 9 時20分・10時・10時40分・11 時20分

定 各12組(先着順)

妊婦疑似体験コーナー

内 夫が妊婦体験ジャケットを着用し、日常生活の動作を体験

赤ちゃんのおもちゃづくりコーナー

時 午前 9 時40分・10時20分・11時・11 時35分

内 身近な材料を使って、赤ちゃんが喜ぶおもちゃ作り

絵本読み聞かせコーナー

時 午前 9 時40分・10時20分・11時・11 時35分

内 読み聞かせ、赤ちゃん向け絵本紹介

堀内公園の催し・お知らせ

場 堀内公園(☎(99)5947)

新 年イベント「こども無料開放」

時 来年 1 月 4 日(金)～6 日(日)

内 サイクルモノレール、メルヘン号(汽車)、メリーゴーランド、観覧車を無料開放



対 中学生以下(未就学児は保護者同伴)

風 揚げはしないでください

木や遊具に引っかかったり、落ちて人に当たったりして危険です。園内では、風揚げをしないでください。

さんかく21カレッジ「ネット社会理解講座」

時 来年 2 月 2 日(土)・3 日(日)午後 2 時～4 時(全 2 回)

場 市民交流センター

内 「スマートフォンを市民活動にどう活かすか」をテーマに、ネット社会のメリット・デメリットを学び、実際に機器を体験

講 携帯電話会社の担当者など

対 市内在住で、両日とも参加できる人

定 30人(先着順)

申 来年 1 月 7 日(月)～16 日(火)午前 8 時30 分～午後 5 時15 分(土)(日)(祝を除く)に、市民協働課(☎(71)2218)へ

1 月の移動児童館

対 時 場 乳幼児 ▶ 8 日(火)・22 日(火)→南部公民館、10 日(水)・24 日(水)→安祥公民館、16 日(木)・23 日(木)→東部公民館、18 日(金)・25 日(金)→高棚町公民館いずれも午前10時～11時

問 子育て支援センター(☎(72)2317)

デンパーク新春イベント



¥ 入園料

場 問 デンパーク(☎(92)7111)

新 春抽選企画「お年玉チャレンジ」

時 来年 1 月 2 日(火)～6 日(日)午前 9 時30 分～午後 4 時30 分

内 園内店舗で3000円分を購入ごとに、同園で使える商品券や図書カードなどが当たる抽選に応募できます

三 河万歳の初舞

時 来年 1 月 2 日(火)午前11時

餅 投げ

時 来年 1 月 2 日(火)～4 日(金)午後 1 時(雨天中止)

書 道パフォーマンス



時 来年 1 月 2 日(火)午後 2 時

舞 楽

時 来年 1 月 3 日(水)午前11時、午後 2 時

和 太鼓ステージ

時 来年 1 月 4 日(金)午前11時、午後 2 時

夢 の商店街「おむすび通貨で街をつくって遊ぶ」

時 来年 1 月 5 日(土)午前11時～午後 3 時

新春は三河万歳で初笑ひ

安 城の三河万歳保存会による新春招福の舞

時 場 来年 1 月 1 日(祝)午前 0 時→不乗森神社(里町)・二本木八幡社(緑町)・大岡白山神社(大岡町)・榎前八剣神社(榎前町) 午前 0 時45分ごろ→白山比売神社(今本町)・南明治八幡社(花ノ木町)・白山媛神社(上条町) 1 月 6 日(日) 午後 2 時→歴史博物館

問 歴史博物館(☎(77)6655)

丈 山苑新春三河万歳

丈山小児童が舞う「新春招福の舞」をお楽しみください。

時 来年 1 月12 日(土)午後 2 時～2 時20 分

¥ 入苑料100円(中学生以下無料)、呈茶料300円

場 問 丈山苑(☎(92)7780)



デンパークのスタッフ

内 共通事項 ▶ 勤務 → 季節により夜間勤務あり 賃金 → 通勤割増 1 日 200 円、(土)(日)の時給 100 円増 休日 → 要相談
 対 18～45 歳の人 (高校生不可)
 他 面接時に写真付きの履歴書を持参
 申 電話でデンパーク (☎ 92-7111) へ販売スタッフ (店長候補)

時 (木)～(月)午前 9 時～午後 5 時のうち指定時間

内 時給 → 830 円から (試用期間 800 円)

定 1 人

売店スタッフ

時 (土)(日)午前 9 時～午後 5 時のうち指定時間

内 時給 → 780 円から

定 若干名

市社会福祉協議会臨時職員

申 12月21日(金)～来年 1 月 10 日(木)午前 9 時～午後 5 時 (日)(月)・12月28日(金)～来年 1 月 4 日(金)を除く)に、申込書と資格証明書 (ヘルパーのみ) を市社会福祉協議会総務課 (☎ 77-2941) へ ※申込書は、同協議会および同ウェブサイトで配布。

市内各福祉センターの夜間管理人

内 雇用期間 → 来年 4 月 1 日(月)～平成 26 年 3 月 31 日(月) (4 月以降更新あり) 勤務日時 → (火)～(土)午後 5 時～9 時 15 分、(日)午前 8 時 30 分～午後 5 時 15 分で週 20 時間未満のローテーション勤務 賃金 → 時給 820 円、通勤割増 1 日 200 円 選考 → 面接 (来年 1 月 16 日(木)・17 日(木))

対 普通自動車運転免許を有する人

定 12 人

ヘルパー

内 雇用期間 → 来年 2 月以降～3 月 31 日 (4 月以降更新あり) 勤務日時 → (月)～(土)午前 7 時～午後 9 時 (日)・年末年始あり 賃金 → 時給 1050 円～1490 円、活動手当 1 回 220 円 選考 → 面接 (来年 1 月 16 日(木))

対 介護福祉士、ホームヘルパー 1 級または 2 級の資格があり、月 30 時間以上勤務できる人

定 3 人

安城碧海看護専門学校学生

内 選考 → 筆記・面接 (来年 1 月 26 日(土))

対 高等学校卒業および来年 3 月卒業見込み、またはこれと同等の学力の人 定 20 人程度

問 安城碧海看護専門学校 (☎ 77-8588)、市保健センター (☎ 76-1133)

催し講座・



「三河家康公の旅歓迎団」観光講演会 & 交流会

時 来年 1 月 18 日(金)午後 1 時 30 分～4 時

場 文化センター

講 山田拓氏 (美ら地球代表取締役)

定 100 人 (定員を超えた場合は抽選)

申 来年 1 月 11 日(金)までの午前 8 時 30 分～午後 5 時 15 分に、参加申込書を持参 (土)(日)(月)・12月29日(土)～来年 1 月 3 日(木)を除く)かファクスで商工課 (FAX 76-0066 / ☎ 71-2235) へ ※参加申込書は、同課・市公式ウェブサイトで配布。

1 月の土器づくり教室

時 8 日(火)～11 日(金)・14 日(金)・16 日(木)～19 日(土)・22 日(火)～25 日(金)・29 日(火)～31 日(木)いずれも午後 1 時～4 時 (受け付けは午後 2 時まで)

対 小学生以上 (小学 1・2 年生は保護者同伴)

場 問 埋蔵文化財センター (☎ 77-4490)



ちょっと教えて

質問：どうして安城市は、新美南吉にちなんだまちづくりを進めているの？

答え：南吉は、昭和 13 年に安城高等女学校の教師として赴任し、約 5 年間を本市で過ごしました。生徒に作文や作詩などの指導をしながら、「おぢいさんのランプ」など数多くの作品を執筆し、充実した日々を送りました。

そこで本市では、皆さんが南吉や彼の作品に興味を持ち、その世界観を楽しんでいただけるよう、南吉にちなんだまちづくりを進めています。南吉のまちづくりをとおり、まち歩きを楽しめ、ほかの地域からも安城に足を運んでもらえるような、魅力あるまちにしたいと考えています。

問 企画政策課 (☎ 71-2204)

お正月だよ！あんじょうエコかるた合戦 & お汁粉

時 来年 1 月 19 日(土)午前 10 時～正午

場 環境学習センターエコきち

対 4 歳以上の人

定 25 人 (定員を超えた場合は抽選)

申 来年 1 月 11 日(金)までの午前 9 時～午後 9 時 (月)・12月28日(金)～来年 1 月 4 日(金)を除く)に、氏名・年齢・住所・電話番号・参加人数を環境学習センターエコきち (☎ 76-7148) へ

今月のきーぼー市場 (旧まちなか産直市)

碧海信用金庫本店前会場 (御幸本町)

時 12月22日(土)午前 9 時 (商品がなくなり次第終了)

内 地元産野菜の販売、調理アドバイス

問 農務課 (☎ 71-2233)

交流広場会場 (御幸本町)

時 12月22日(土)午前 10 時～午後 3 時

内 地元産野菜・特産物グルメ品・一色漁港からの新鮮な魚介類の販売、手作り市、願いごとツリー設置、商店街アイドル「看板娘」ステージ、商店街スタンプラリー、クリスマス抽選会

問 商工課 (☎ 71-2235)、安城スタイル (☎ 73-9511)

歴史博物館の映画会

時 12月23日(日)午前 10 時～11 時 40 分

内 絆作品シリーズ③「かあちゃん (2001 年作品)」 出演 → 岸恵子、原田龍二 ほか

場 問 歴史博物館 (☎ 77-6655)



安城駅前商店街に南吉壁画が登場

お知らせ



安祥福祉センターの利用予約受け付けを開始

来年4月1日(月)に開館する安祥福祉センター(安城町)の利用予約を受け付けます。

■下表の受け付け日時に安祥公民館へ
※下表日時以外で、3月31日(日)までは総合福祉センター(☎77)7888)、4月以降は安祥福祉センターで受け付け。

受け付け日時		予約対象(※)
来年 1月5日(土)	午前10時～正午	①4月分
2月1日(金)	午前10時～11時	①5月分
	午前11時～正午	②4月分
3月1日(金)	午前10時～11時	①6月分
	午前11時～正午	②5月分

※①→福祉団体として登録した団体利用 ②→一般団体利用

■社会福祉課(☎71)2223)



安祥福祉センターイメージ

募集



保育園臨時職員

■勤務開始日→来年4月1日(月)

■市内公立保育園

■来年1月7日(月)～18日(金)午前8時30分～午後5時(土)(日)(祝を除く)に、写真付きの履歴書と、保育士は保育士証、看護師は看護師免許証を持って子ども課(☎71)2228)へ

臨時保育士

■勤務日時→(月)～(金)午前8時30分～午後5時(土)(日勤務もあり) 時給→1220円

5時間パート保育士

■勤務日時→(月)～(金) ①午前7時15分～午後0時15分、②午後1時～6時、③午後2時～7時 時給→1100円

4時間パート保育士

■勤務日時→週2・3日午前11時30分～午後3時30分 時給→1060円

延長パート保育士

■勤務日時→①(月)～(金)午前7時30分～8時30分(または9時30分) ②(月)～(金)午後4時～6時(または7時) ③(土)正午～午後6時または午後1時～7時 時給→1150円

臨時看護師

■勤務日時→(月)～(金)午前8時30分～午後5時(土)(日勤務もあり) 時給→1360円

第3次安城市地域福祉計画の策定委員

■活動内容→今年度1回・来年度5回程度、平日昼間の策定協議会に出席し、意見や提案 任期→来年2月21日(木)～平成26年3月31日(日) 選考→書類選考、面接(来年1月29日(火))

■市内在住・在勤・在学の18歳以上の人 定2人

■来年1月4日(金)～17日(木)午前8時30分～午後5時15分(土)(日)(祝を除く)に、800字程度の応募動機などを記入した指定の応募用紙を、持参か郵送、Eメールで社会福祉課(〒446-8501 住所記載不要/shakaifukushi@city.anjo.lg.jp/☎71)2223)へ

水道メーター検針員

■各家庭のメーター読み取り 期間→来年2月以降で、検針月の1日～10日 場所→東栄町など 賃金→メーター1個につき64円 選考→面接

■市内在住で、昭和43年4月2日以降生まれの人

定1人

■来年1月10日(木)までの午前8時30分～午後5時15分(土)(日)(祝・12月29日(土)～来年1月3日(木)を除く)に、写真付きの履歴書を持って水道業務課(☎71)2249)へ

市産業フェスティバル出展者

■来年3月23日(土)・24日(日)午前10時～午後4時

■中心市街地交流広場

■事業・活動内容の展示や飲食など

■市内の企業、団体

■100小間(審査の上決定)

■物販のある場合のみ1小間3000円

■来年1月10日(木)まで(土)(日)(祝・12月29日(土)～来年1月3日(木)を除く)に、申込書を持参かファクスで(安城スタイル(小堤町/☎73)9512/☎73)9511)へ

※申込書は、同社・安城まちなか情報館ウェブサイト配布。

■市商工課(☎71)2235)



償却資産の申告は忘れずに

事業を営む法人・個人は、来年1月1日(祝)現在、市内に所有する償却資産を申告する必要があります。該当者に申告書を送付しますが、新たに事業を始めた法人・個人で申告書が届かない場合は連絡してください。

■来年1月31日(木)までの午前8時30分～午後5時15分(土)(日)(祝を除く)に、申告書を資産税課(☎71)2215)へ

インターネット申告の利用を

地方税ポータルシステムeLTAX(エルタックス)にて、インターネットを利用して申告ができます。ぜひ利用してください。

中小企業など償却資産の95%減税申請はお早めに

来年度も、個人事業主・中小企業を対象に、新たに取得する償却資産の95%減税をします。詳細や申請書は、上記償却資産の申告書と同封しますので、合わせて手続きをしてください。

駅西駐車場(東棟)と御幸本町駐車場の定期契約を再開

内 台数 ▶ 安城駅西駐車場(東棟) → 35台
御幸本町駐車場 → 15台 いずれも先着順

申 12月21日(金)

午前9時から、安城駅西駐車場管理事務所



安城駅西駐車場(東棟)

(☎74)1500)へ

問 維持管理課 (☎71)2237)

高額医療・高額介護合算療養費制度

昨年8月～本年7月に支払った医療保険と介護サービスの各自己負担額(高額療養費または高額介護サービスの合計が基準額を超えた場合、その金額の支給を受けられます。(支給額が500円未満の場合は対象外)

他 対象者へは12月中旬以降に通知します。ただし、算定期間内に本市へ転入した人や加入医療保険に変更があった人は通知ができない場合があります。また、会社の健康保険組合などに加入している人は、同組合などへ申請してください

※申請に必要な「介護サービス費自己負担額証明書」は、市介護保険課で発行します。

問 国保年金課国保係 (☎71)2230)、同医療係 (☎71)2232)、介護保険課 (☎71)2226)

国民健康保険税の減免制度

今年度から以下の減免が追加になっています。いずれも申請が必要です。

問 国保年金課 (☎71)2230)

医療費助成者減免

内 所得割額の20%を減免

対 国保加入者が、心身障害者・母子家庭等・精神障害者の医療費助成の受給者、または受給資格を有しているが法令などによりほかの医療給付を受けている世帯で、昨年度中の総所得金額などの合計が世帯主と合わせて150万円以下の国保加入世帯

※世帯内で国保加入者でない人のみ医療費助成に該当する場合を除く。

生活保護受給者減免

内 生活保護の受給開始日以降の納期限に係る国保税額を減免

対 生活保護の受給者になり、国保資格を喪失する世帯

水道料金・下水道使用料の支払いは口座振替で

口座振替は、納期限ごとに金融機関に出向く手間や納め忘れがなく、確実に振り込みができる便利な納付方法です。加入の手続きをお願いします。

場 取扱金融機関、水道業務課(郵送での受け付け可)

内 取扱金融機関 → 市内に本・支店のある金融機関、西三河農協、あいち三河農協、あいち豊田農協 持ち物 → 通帳、通帳印、水道番号の分かるもの(使用水量のお知らせなど)

問 水道業務課 (☎71)2249)

東日本大震災義援金ありがとうございます

11月15日までに市社会福祉協議会へ寄せられた義援金は9730万9364円です。

11月1日～15日受け付け分/敬称略

安城生活福祉高等専修学校、アンデン労働組合、ガレージセール大好き家族の会、佐野里美、募金箱への多数の寄付者

福祉への善意・寄付ありがとうございます

10月分/受け付け順/敬称略

市社会福祉協議会 善意銀行/地区社協

安祥公民館利用者、JAあいち経済連店舗部店舗情報センター、さわやかダンス、二本木公民館利用者、中部公民館高齢者教室、東美智子、ほほえみダンス、東端の老人、西部高齢者教室、永田住吉、ふれあいダンス、養護老人ホーム、北部福祉センター利用者、碧海信用金庫事務センター、匿名

市役所関係

国際ロータリー第2760地区ガバナー、安城南ライオンズクラブ、一般社団法人安城医師会

デンパーク市民特別入園券を利用してください

本紙10月1日号に掲載した市民特別入園券は有効期限が12月25日(木)です。ぜひ利用してください。

問 デンパーク (☎92)7111)

無料シャトルバスを利用してください

JR安城駅1番バス乗り場から平日に運行しているシャトルバスを、12月25日(木)までは(出)(入)と夜間も運行します。

「平成24年度福祉ガイドブック」を配布しています

内 障害福祉のサービス・助成制度などについて紹介したガイドブック

対 障害者手帳を持っている人

申 (月)～(金)午前8時30分～午後5時15分 (出)(入)(祝)(休)・12月29日(出)～来年1月3日(休)を除く)に、本人または代理人が障害者手帳を持って障害福祉課 (☎71)2225)へ

農業委員会委員選挙人名簿登載申請書の提出

12月中旬に、有権者がいると思われる世帯に申請書を送付しますので、提出してください。

申 郵送で来年1月10日(木)まで(必着)に農務課(〒446-8501住所記載不要/☎71)2234)へ

青少年の非行・被害防止に取り組む県民運動

地域の子に目を向け、大人から声を掛け、青少年の非行・被害防止に地域ぐるみで取り組みましょう。

スローガン → 非行の芽 はやめにつもう みな我が子

問 強調月間 → 12月20日(木)～来年1月10日(木)

問 青少年の家 (☎76)3432)



年末年始のごみ出し



問 清掃事業所 (☎76)3053)

年末の最終収集日以降は、1週間程度ごみ収集がありません。収集日程は、各家庭に配布済みの「ごみカレンダー」で確認してください。特に、プラスチック製容器包装は、間違ってお出されることが多いので、注意してください。

● 特別体制で収集します 12月下旬・来年1月上旬は特別体制で収集します。ごみは必ず午前8時までにし出してください。

● 大掃除で出たごみ 大掃除などで出た多量のごみ・粗大ごみは、環境クリーンセンター・リサイクルプラザへ搬入してください。年末は混雑しますので、早めの搬入をお願いします。

■ 今年の粗大ごみ有料収集の最終日

時 12月28日(金)まで

申 12月26日(木)までに粗大ごみ受付センター (☎77)4411)へ

お知らせ



時期間・日時 **¥**費用・受講料など
場場所 **持**持ち物
内内容 **他**その他
講講師・指導 **申**申し込み方法など
対対象・資格 **問**問い合わせ先
定定員・募集人数

なお、**対**どなたでも、**定**特になし、
¥無料の場合は記載を省略しています。

工業統計調査にご協力を

12月31日(月)現在で製造業を営む事業所を対象に、工業統計調査をします。
 調査結果は、国の資料をはじめ幅広く活用されます。
 なお、調査票の記入内容の秘密は厳守されます。
 問 経営管理課 (☎71)2205)

市公式ウェブサイト、予約受け付けなどの一時停止

市役所の電気点検に伴い、次のウェブサイトおよびサービスの利用ができなくなります。ご迷惑をお掛けしますが、ご協力をお願いします。
時12月24日(休)
内停止するウェブサイト→市公式ウェブサイト、中央図書館ウェブサイトおよび蔵書検索など図書サービスに関する全てのサイト **停止するサービス**→市体育館・スポーツセンター・文化センターでの施設予約受け付け
他市体育館・スポーツセンター窓口では、当日の予約のみ受け付け可
問秘書課 (☎71)2202)、中央図書館 (☎76)6111)、市体育館 (☎75)3535)、文化センター (☎76)1515)

中心市街地拠点整備事業の実施方針などを公表

本事業は、民間活力を取り入れたPFI方式を導入するため、事業範囲、事業方式、参加資格要件、実施スケジュール、施設の機能要件などをまとめた「実施方針」「業務要求水準書(案)」を作成しました。12月下旬以降に、市公式ウェブサイトで公表します。
問南明治整備課 (☎71)2245)

みつばち飼育者は届け出を

法改正により、趣味などを含め、みつばちを飼育している全ての人は、届け出が必要になりました。
申来年1月4日(金)～31日(木)午前8時45分～午後5時30分(土)(日)(祝を除く)に、蜜蜂飼育届を持参か郵送で西三河農林水産事務所農政課(〒444-0860岡崎市明大寺本町1-4 / ☎0564(27)2726)へ
 ※蜜蜂飼育届は同所または愛知県ウェブサイトで配布。
問市農務課 (☎71)2233)

介護ベッドの手すりなどによる事故を防ぎましょう

介護ベッド用手すりなどによる死亡・重大事故が発生しています。危険な部分を確認し、事故を防ぎましょう。

介護ベッド すき間が 危ない!!
 あなたの介護ベッドに危険なすき間が潜んでいる?



内対応策→手すりなどの全体をカバーなどで覆う、すき間を毛布や対応品で埋めるなど
問消費者庁 (☎03(3507)9202)、市商工課 (☎71)2235)

◆◆◆◆◆ 年末年始の施設休業日など ◆◆◆◆◆

施設休業日	12月						1月				
	26	27	28	29	30	31	1	2	3	4	5
	(水)	(木)	(金)	(土)	(日)	(月)	(祝)	(水)	(木)	(金)	(土)
市役所(※1)、南部・桜井支所、北部出張所、教育センター(※2)、保健センター、環境クリーンセンター(※3)、リサイクルプラザ(※3)				休	休	休	休	休	休		休
市民会館(※4)、文化センター(※4)、地区公民館(※4)、農村センター(※4)、青少年の家(※4)、市民交流センター、アグリライフ支援センター、体育館(※4)、スポーツセンター(※5)、レンタサイクルのサイクルポート				休	休	休	休	休			
福祉センター、社会福祉会館、歴史博物館、市民ギャラリー、埋蔵文化財センター、丈山苑、秋葉いこいの広場、マーメイドパレス、安祥閣、勤労福祉会館			休	休	休	休	休	休	休		
堀内公園	休	休	休	休	休	休	休	休	休		
中央図書館				休	休	休	休	休	休		
デンパーク	休	休	休	休	休	休	休				
総合斎苑							休				
せん定枝リサイクルプラント					休	休	休	休	休	休	
リサイクルステーション、エコセンターあんじょう							休	休	休		

※1の1月5日(土)は、土曜開庁窓口を実施しています。※2の施設は、12月28日(金)と来年1月4日(金)の開館時間が午後5時15分まで。※3の施設は、12月29日(土)午前8時30分～正午は開業しています。※4の施設は、12月28日(金)の開館時間が午後5時まで。※5の施設は、12月28日(金)の開館時間が午後5時まで。また12月28日(金)と来年1月4日(金)はプールのみ休館。
●急な病気には 事前にかかりつけ医の休診日を確認しておきましょう。休日夜間急病診療所は、本紙17ページに掲載。
●あんくるバスは年末年始も運行 通常通りのダイヤで運行します。詳しくは都市計画課 (☎71)2243)へ
●出生・死亡・婚姻の届出 市役所や各支所・出張所の休業日は、市役所当直室で受け付けます。詳しくは市民課 (☎71)2221)へ

時 期間・日時 場 場所 内 内容 講 講師
 対 対象 定 定員 費 費用 持 持ち物
 他 その他 申 申し込み
 (※無料の場合は記載を省略)

健康日本21 安城計画

予防接種



場内 市保健センター→BCG
 市内指定医療機関→四種混合・三種混合・不活化ポリオ・麻しん風しん混合・日本脳炎・二種混合・小児用肺炎球菌・ヒブ・子宮頸がん
 ※詳細は、本紙4月15日号(四種混合は12月1日号、不活化ポリオは8月15日号、子宮頸がんは5月1日号)をご覧ください。

検診



市保健センター、市内指定医療機関では、定期的に検診をしています(予約制)。
 ※詳細は、本紙5月1日号7ページをご覧ください。

相談

場▶市保健センター



思春期保健相談

思春期の体や性の悩み相談
時 毎週(火)午後1時～5時(1日(祝)を除く) **対** 小・中学・高校生とその保護者 **他** Eメール(shishunkiroom@city.anjo.aichi.jp)での相談は随時受け付け

家族のためのこころホッと相談日(予約制)

うつ傾向のある家族(成人を優先)の悩み・接し方について、臨床心理士による相談
時 10日(木)午後1時～5時 **対** 精神科、心療内科に通っていない人の家族 **定** 3人(先着順) **申** 12月20日(木)～来年1月8日(火)(土)(日)(祝)(休)、12月29日(土)～来年1月3日(木)を除く)に同センターへ

保健相談

健康に関する相談。電話相談も可
時 (月)～(金)午前8時30分～正午、午後1時～5時(1日(祝)～3日(木)、14日(祝)を除く)

食事相談(予約制)

食生活と運動についての相談
時 7日(月)・16日(木)午前9時～11時、午後1時～3時 **対** 20歳以上で特定保健指導対象外の人とその家族 **申** 希望日の10日前まで(土)(日)(祝)(休)、12月29日(土)～来年1月3日(木)を除く)に同センターへ

スクスク子育て相談室(予約制)

育児・栄養・歯などの相談。身体計測のみは予約不要
時 10日(木)・24日(木)午前9時～11時 **対** 4歳未満の子の保護者



健康コラム

冬の感染症と言えば、東の横綱がご存じインフルエンザ、西の横綱が近年有名になったノロウイルス。大関は、東がRSウイルス、西がロタウイルスとたとえると分かりやすいでしょう。東は呼吸器感染症、西は消化器感染症です。



インフルエンザ予防の第一は、予防接種です。まだの人は、今からでも急いで接種してください。次に、うがいと手洗いが有効です。ただし、必ず手洗いを先にしてからうがいをしてください。外から帰って、汚い手のままでうがいをするのは本末転倒です。

「冬の感染症予防について」～手洗いは万能な予防薬～ 池浦クリニック 川久保明利氏

インフルエンザの感染経路は、飛沫を直接吸い込むルートだけでなく、飛沫に触れた手からウイルスが口に入るルートも多い事が知られています。RSウイルスもうがいと手洗いの有効性は同じです。

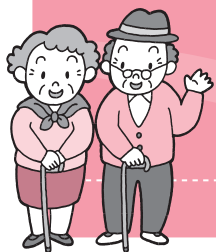
ノロウイルスやロタウイルスは消化器感染症ですから、口からウイルスが入って来て感染します。このため、外から帰ったときや食材・食器を扱うときは、手洗いをしてください。患者さんの吐物や便を始末したときは、特に大切です。

吐物や唾液は、乾燥して微粒子となり、空气中を浮遊して口に入

ることもあります。ノロウイルスには、インフルエンザに有効なアルコール消毒が効きません。吐物などを処理するときは、台所用漂白剤などの塩素系薬剤を利用してください。



手洗いをして感染症を予防しましょう



1月の健康ガイド

Guia de saúde-Janeiro / Guide for Health in January

問▶市保健センター(☎(76)1133) Centro de Saúde / Health Center



妊 婦

場▶市保健センター



マタニティフッキング(予約制)

時 16日(水)午前9時30分～午後1時
対 出産予定が来年3月～7月の妊婦とその家族 定 20人(先着順)
¥400円 申 来年1月9日(水)まで
(土)(日)(祝)、12月29日(土)～来年1月3日(水)を除く)同センターへ



貧血予防の食事などを作ります

パパママ応援教室(予約制)

もく 浴体験と栄養・歯の話
時 19日(土) 受け付け→午前9時20分～9時30分 対 妊婦とその夫
定 28組(先着順) 持 筆記用具・母子健康手帳 申 12月20日(土)から
(土)(日)(祝)、12月29日(土)～来年1月3日(水)を除く)同センターへ

マタニティサロン

妊婦の情報交換の場
時 16日(水)午前9時～11時(出入り自由) 対 妊婦

母子健康手帳交付と妊婦指導

時 (月)～(金)午前8時30分～正午(1日(祝)～3日(土)、14日(祝)を除く)
対 妊婦 持 妊娠届出書、外国籍の人は特別永住者証明書・在留カード・外国人登録証明書のいずれか

乳幼児健診

場▶市保健センター



4か月児健診

時 9日(水)・16日(水)・23日(水)・30日(水) 受け付け→午後0時45分～2時 対 3カ月半～5カ月の子(順次個人通知)

1歳6か月児健診

時 11日(金)・18日(金)・25日(金) 受け付け→午後0時30分～2時 対 1歳6カ月～2歳未満の子(順次個人通知)

3歳児健診

時 10日(木)・17日(木)・24日(木)・31日(木) 受け付け→午後0時30分～2時 対 3歳の子(順次個人通知)

急病の時は

- ①まずは、かかりつけ医へ
- ②休日夜間急病診療所(市保健センター併設/☎(76)2022)へ

科目	診察日	受け付け時間
内科・小児科	(月)～(金)	午後8時～10時
	(土)	午後5時～9時
小児科	(日)(祝)・年末年始	午前8時30分～午後9時
	(12月30日～1月3日)	午前8時30分～午後4時30分

※内科・小児科(日)(祝)・年末年始の午前11時30分～午後1時、午後4時30分～5時30分、および歯科の午前11時30分～午後1時は休み。

- ③救急医療情報センター(刈谷市/☎(36)1133)へ

- ④小児救急電話相談へ 受け付け日時→毎日午後7時～11時
電話番号→短縮番号#8000(携帯電話・プッシュ回線契約電話)、☎052(962)9900

- ⑤八千代病院(☎(97)8111)、安城更生病院(☎(75)2111)へ

教 室

場▶市保健センター



赤ちゃんサロン

子育ての情報交換の場
時 16日(水)午前9時～11時(出入り自由) 対 6カ月未満の子とその保護者 持 赤ちゃん用のバスタオル



子育ての情報交換ができます

カミカミ教室(後期離乳食と歯の手入れ)

時 7日(月)・21日(月) 受け付け→午後1時10分～1時30分 対 7～11カ月の子とその保護者 持 母子健康手帳・赤ちゃん用のバスタオル



離乳食の進め方を学びます

ゴックン教室(前期離乳食)

時 9日(水)・23日(水) 受け付け→午後2時10分～2時30分 対 4～6カ月の子とその保護者 持 母子健康手帳・赤ちゃん用のバスタオル

1月の相談窓口

※相談は無料です。秘密は固く守りますので気軽に利用してください。
なお、いずれも正午～午後1時と1日(祝)～3日(休)は休みます。

名 称	と	き	と	こ	ろ	問	い	合	わ	せ
市 民 相 談	毎週(月)～(金)	午前 8 時 30 分～午後 5 時								
法 律 相 談	弁護士→毎週(金)午後 1 時～5 時(先着各 7 人) 司法書士→7 日(月)・21 日(月)午後 1 時～4 時(先着各 6 人) 要予約…12 月 20 日(休)午前 9 時から前日まで受け付け ※弁護士は、同じ内容の相談は 1 回限り。キャンセルした人は、翌々月からの受け付けになります。									
交 通 事 故 相 談	4 日(金)・16 日(火)	午後 1 時～4 時 30 分								
行 政 相 談	15 日(火)	午後 1 時～4 時								
人 権 相 談	8 日(火)・22 日(火)	午後 1 時～3 時								
相 続・登 記・測 量 相 談	25 日(金)	午前 10 時～午後 4 時								
女 性 悩 み ごと 相 談	9 日(火)・23 日(火)	午前 10 時～午後 3 時								
年 金 相 談	10 日(木)	午後 1 時 30 分～4 時								
外 国 人 相 談	毎週(火)	午後 1 時 30 分～4 時								
税 務 相 談	9 日(火)	※予約優先。2 月 6 日(火)、3 月 6 日(火)の予約可。								
消 費 生 活 相 談	毎週(火)・(木)	午後 1 時～3 時								
弁 護 士 に よ る 消 費 生 活 相 談	22 日(火)	午後 1 時～3 時								
労 働 相 談	要予約…1 月 4 日(金)午前 9 時から(先着 4 人)	午後 1 時～4 時								
職 業 相 談・紹 介	10 日(木)	午前 9 時～午後 5 時								
母 子 相 談	毎週(月)～(金)	午前 8 時 30 分～午後 5 時 15 分								
児 童 相 談	毎週(金)	午前 10 時～午後 3 時								
内 職 相 談	毎週(月)～(土)	午前 9 時～午後 5 時								
乳 幼 児 の 育 児 相 談	毎週(月)～(金)	午前 9 時～午後 5 時								
ボ ラ ン テ ィ ア 相 談	毎週(火)・(木)・(土) (15 日(火)を除く)	午前 10 時～午後 3 時								
心 配 ごと 相 談	毎週(火)・(土)	午後 1 時～4 時								
子 ども の 生 活 相 談	5 日(土)→北部・桜井福祉センター 12 日(土)→中部・西部福祉センター、安祥公民館 16 日(土)→南部公民館 26 日(土)→作野福祉センター ※いずれも午後 1 時～4 時(西部福祉センターは午前 9 時～正午)									
福 祉 法 律 相 談	12 日(土)・26 日(土)	午後 1 時 30 分・3 時								
障 害 者 更 生 相 談	要予約…前日までに	午後 1 時～4 時								
心 の 電 話	16 日(火)	午後 1 時～4 時								
教 育 相 談	要予約…15 日(火)までに	午後 1 時～4 時								
臨 床 心 理 士 に よ る ぶ れ あ い 相 談・就 学 相 談	10 日(木)	午後 1 時～4 時								
	毎週(月)～(金)	午前 9 時～午後 5 時								
	要予約…随時受け付け	午前 9 時～午後 5 時								
	要予約…随時受け付け	午前 10 時～午後 5 時								

安城市民憲章

わたくしたちは、

- * たがいに助け合い、住みよいまちをつくりましょう。
- * きまりを守り、良い習慣を育てましょう。
- * 自然を愛し、きれいな水とみどりのまちをつくりましょう。
- * 教養を高め、若い力を育てましょう。
- * 健康で、明るく楽しい家庭をつくりましょう。

元気っ子アルバム

杉原^{りん か}凜香ちゃん(左・3歳・今池町)
舞^{まい か}香ちゃん(1歳)



幼稚園が大好きな凛ちゃんとよくしゃべる妹の舞ちゃんです。ケンカもするけど、いつも一緒に仲良しシスターズです。

岩月^{かける}架くん(11カ月・福釜町)



積極的に歩いて何でも興味津々です。ボールや積み木崩しが好き。これからもたくさん遊んでね！

澤田^{かず き}和樹くん(5カ月・東新町)



初めまして、和樹です。上手に寝返りができるようになりました。いつも元気いっぱいです。

渋田^{しぶ た み はる き}見時輝くん(1歳・和泉町)



顔はお父さん、性格はお母さんにそっくりです。ボールプール遊びとお散歩が大好きです。毎日楽しいなあ♪

「元気っ子アルバム」コーナーでは、市民の皆さんからの投稿をお待ちしています。詳しくは、電話で秘書課広報広聴係(☎71)2202)へ。掲載者には記念品を差し上げます。

¥ 今月の納税など

納付期限：12月26日(水)
口座振替日：12月26日(水)

- ▶ 固定資産税・都市計画税 第3期
- ▶ 国民健康保険税 第6期
- ▶ 後期高齢者医療保険料 第6期
- ▶ 介護保険料 第6期
- ▶ 保育園保育料
- ▶ 幼稚園授業料
- ▶ 市営住宅家賃
- ▶ 児童クラブ育成料
- ▶ 水道料金・下水道使用料
(JR東海道本線以北)

市税の納付は便利な口座振替で!

¥ 土曜納税窓口

とき▶ 毎週土午前8時30分～正午(祝・12月29日を除く)

ところ▶ 市民税課

※市の税金・料金の納付書を持参してください。

Pagamento de Impostos aos sábados

Data: aos sábados das 8h30 às 12h00(exceto feriados e dia 29 de Dezembro)

Local: Prefeitura de Anjo – Depto. de Impostos Municipais (Shiminzei-ka)

※ É possível efetuar o pagamento de qualquer tipo de imposto ou taxa através do boleto bancário emitido pela Prefeitura de Anjo.

Tax Payment Consultation Desk is available on Saturdays

When: Every Saturday, from 8:30 a.m. to noon.(except holidays and December 29th)

Location: Shiminzei-ka(City Tax Department)

Tax and the other charges with the payment slips issued by the City of Anjo can be paid at the desk. Please bring the payment slip with you.

平成25年

安城市成人式

◆とき 来年1月14日(祝)

- ・受け付け 午前10時～正午
- ・式典 午前10時30分～正午

◆ところ 安城産業文化公園デンパーク

(晴天時：水のステージ 雨天時：フローラルプレイス)

◆対象 平成4年4月2日～平成5年4月1日生まれの人

- ・新成人は入園無料。当日直接会場受付にお越しください。
(付き添いは有料。ただし、障害のある新成人の付き添いは2人まで無料)
※正午以降の入園は有料となります。
- ・園内には激励メッセージの掲示などがあります。
- ・入口付近は大変混雑します。待ち合わせは、デンパーク内でお願いします。
- ・乗り合わせや公共交通機関による来場にご協力をお願いします。
- ・正午までに来場した新成人には、記念品として「500円分のデンパーク買い物券」2枚、「丈山苑入苑券」「スポーツセンター共通利用券」「プラネタリウム観覧券」各1枚を贈呈します。

問い合わせ▶青少年の家(☎〈76〉3432)



とき 来年2月10日(日)

- 第1部：午前10時～正午(開場／午前9時30分)
- 第2部：午後1時～4時(開場／午後0時30分)

ところ 文化センター

出演チーム(出演順)

【第1部】よさみ保育園、東山中学校和太鼓部・東山太鼓、鼓安楽、安祥太鼓ジュニア、安城南高校和太鼓・凜鳴、竹祐会ジュニア、安祥太鼓どんば

【第2部】祭り保存会・高棚太鼓、まほら、竹祐会和太鼓連、和太鼓桜、三州輪っ鼓、安祥太鼓

※入場無料。ただし、第1・2部入れ替え制で、それぞれ入場整理券が必要。
※入場整理券は、12月20日(休)から、市民会館・文化センターなどで配布します。

問い合わせ▶和太鼓の祭典実行委員会(岡田☎090〈4260〉4285)
市民会館(☎〈75〉1151)

市民公募文化事業

和太鼓の祭典

～安城の太鼓チーム大集合～