

広報

# あ ん じ ょ う

2010  
2/1  
No.1706

市民とともに育む

環境首都

安城

今年の恵方はどっち？

## お知らせ

- ③ 雑がみ回収袋を販売
- ④ 安城市民交流センターの利用予約受け付けを開始
- ⑤ 明治用水緑道市民駅伝大会による交通規制
- ⑥ 軽自動車税のお知らせ
- ⑦ 新型インフルエンザワクチン接種について
- ⑧ あぜ草焼きにご理解を
- ⑧ 市体育館の利用を順次開始
- ⑩ 議会だより
- 23 2010安城市民手帳の訂正
- 24 電子申請・届出システムの申請受け付けを停止
- 24 市体育館のEメールアドレスを変更
- 24 人口・世帯・12月の火災・救急・犯罪・事故件数
- 24 体育室の無料開放
- 24 国税庁外国語ページを利用してください
- 24 身体障害手帳の障害分野に肝臓機能障害を追加
- 24 119番通報はファクス・Eメールでも受け付けます
- 24 暴力団に関する困り事・悩み事の相談に応じます

## 募 集

- ⑤ パブリックコメント制度による意見  
第2次安城市男女共同参画プラン中間改訂(案)
- ⑤ 三河安城駅連絡通路広告物掲示板の広告主
- ⑦ 臨時職員  
スポーツセンター、看護師・医療事務
- ⑧ デンパーク「フラワーフェスティバル」  
イベント参加者
- ⑨ 市男女共同参画審議会委員
- ⑨ 環境美化標語
- 24 ファミリー・サポート・センターの会員
- 24 県立安城高等学校夜間定時制の生徒

## 催し・講座

- ⑦ 青少年健全育成推進大会・家庭教育講演会
- 22 交通安全市民大会
- 22 マタニティクッキング
- 22 救命講習会
- 22 桜井福祉センターまつり
- 22 今月のまちなか産直市
- 22 女性の健康づくり講演会～更年期のこころとからだ～
- 22 今月の再生家具等入札販売
- 22 デンパーククラブハウスの教室・講座
- 23 親子栄養スクール
- 23 デンパークフォトコンテスト優秀作品展
- 23 プラネタリウム2月の生解説
- 23 歴史博物館の催し
- 23 堀内公園の催し
- 23 マーメイドパレスの催し
- 23 丈山苑の催し

## 裏表紙

### 八代亜紀コンサート

## 市民のひろば

- 16 サークル紹介 安城マジッククラブ
- 16 輝いてます 三宅広太くん  
県の千葉国体強化指定選手(やり投げ)に抜てき
- 17 市民伝言板
- 18 わたしの望遠郷 岐阜県郡上市
- 18 スクールナビ 丈山小学校
- 19 町内探検隊 末広町
- 19 元気っ子アルバム
- 20 フォトでクイズ

## その他

- ⑨ 環境コラム 朝夫が行く  
地球と生きる家
- 25 外国語の情報ボックス



2月3日は節分。今号の表紙は恵方巻をテーマに撮影しました。わたしも本番前のイメージモデルとして、実際に太巻きをくわえる事に。どうせならと、習わしどおり今年の恵方である庚かのえ(ほぼ西南西)に向かって目を閉じ、一言も喋らず、願い事を思い浮かべながらまるかじりしてみました。結果は、途中でのどが渇き、首も疲れてあえなく途中棄権。福を呼びこむのも楽ではないですね。(A)



## 雑がみ回収袋を販売

1月より雑がみ回収袋の販売を始めました。今後とも、雑がみの分別にご協力をお願いします。※家庭にある紙袋でも回収します。

- 袋の形式 クラフト紙製、もち手つき
- 販売場所 清掃だより2月号または清掃事業所でご確認ください
- 販売単価 販売店により異なります
- 問い合わせ 清掃事業所(☎76)3053)



まだまだ、  
燃やせるごみ袋の中に  
雑がみが入っています。  
分別にご協力をお願いします。

紙製の箱や芯、包装紙



パンフレット、コピー紙



※パンフレットは、のり付けやホチキス止めをしていないもの。

折り込みチラシ、ダイレクトメール



封筒、ハガキ



※封筒の窓枠がフィルムの場合は取り除く。

### 〈雑がみの出し方〉

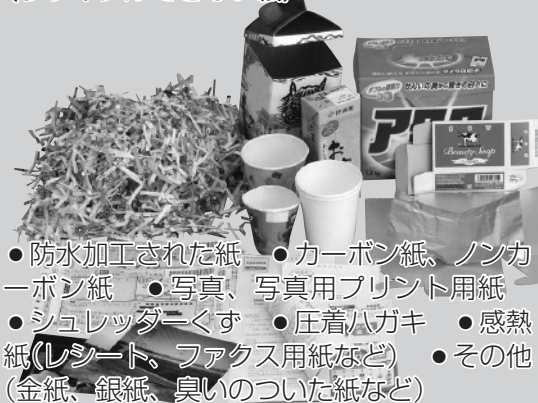
紙袋に入れるか大きな紙で包み、ひもでしばるかテープやホチキスなどで止める。

#### ●注意事項

- がついていても、リサイクルに不向きなものがあります。
- 雨や雪の日は、なるべく出さないでください。
- 名刺より小さい紙は燃やせるごみにしてください。



### 〈リサイクルできない紙〉



- 防水加工された紙
- カーボン紙、ノンカーボン紙
- 写真、写真用プリント用紙
- シュレッダーくず
- 圧着ハガキ
- 感熱紙(レシート、ファクス用紙など)
- その他(金紙、銀紙、臭いのついた紙など)

## 4月1日(木)オープン 安城市民交流センターの利用予約受け付けを開始

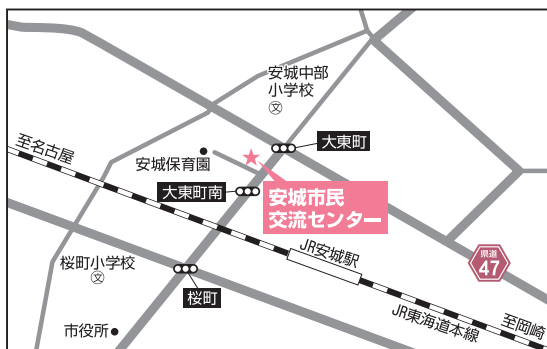
世代を超えた市民相互の交流の促進・市民活動(営利を目的とせず、自主的に行う公益的な活動)の活性化を目的とした施設です。

### ■施設概要

●開館日時 (月)を除く午前9時～午後9時

※(月)が祝日に当たるときは、その直後の休日でない日、12月29日～翌年1月3日は休館日です。

※1週間前までの予約で、午後10時まで延長利用が可能です。



市民交流センター(1月8日現在)

### ●住所/電話番号

大東町11-3  
☎へ71▽06001(市民活動センターと同じ番号になります)

### ●部屋/定員

多目的ホール/180人、会議室/24人、第1音楽室/5人、第2音楽室/8人、調理実習室/25人

### ●利用料

下表のとおり

### ●施設の予約方法

年間予約↓多目的ホール(調

一 般 予 約 ↓ 2 か 月 前 の 初 日 午

前 9 時 から、来館者を優先に受け付け。来館者受け付け後は、午前10時から電話・ファクス・Eメールでも受け付けします。

※平成22年度分は、2月1日(月)～15日(月)に、年間利用計画を市民活動課へ提出してください。(団体間で調整します)

※4・5月分は、3月2日(火)午前9時から市民活動センター(秋葉公園レストハウス内/大山町1-7-1)で受け付けします。

### < 料 金 表 >

区分		午前	午後	夜間	全日
		午前9時～正午	午後1時～5時	午後6時～9時	午前9時～午後9時
多目的ホール	全面	5040円	6720円	6040円	1万4240円
	半面	2520円	3360円	3020円	7120円
会議室		800円	1060円	960円	2240円
第1音楽室		360円	480円	440円	1020円
第2音楽室		620円	840円	760円	1760円
調理実習室		1100円	1460円	1320円	3100円
調理台1台		100円	100円	100円	
卓球器具1組		300円	300円	300円	

※物品販売、営業、宣伝など営利目的の利用は上記の2倍。市民活動センター登録団体の利用は上記金額の半額(調理台、卓球器具を除く)。

### ■市民活動センター(わくわくセンター)もご利用ください

市民活動団体の活動を支援するため、活動室、和室、印刷作業室、パソコンコーナーがあります。これらは、センターへ団体登録すれば利用することが出来ます。

### ●登録要件

次の①から④までの全てに該当する団体

- ①活動の拠点が市内にあること
- ②3人以上で、そのうち1人は、市内に住所を有すること
- ③公益(※)を目的とする旨が規約、会則などに定められていること
- ④宗教、政治、営利目的としないこと

※ここでの公益とは、「営利を目的とせず、自主的に行う福祉、まちづくり、子育て支援、環境保全、防災その他幅広い分野の活動」のことをいいます。

### 問▼市民活動課

(☎へ71▽2218)



## パブリックコメント制度による意見を募集

●計画名 第2次安城市男女共同参画プラン中間改訂(案)  
●内容 計画策定から3年間の実施状況を評価し、具体的施策や重点項目などを見直します。

公民館  
※市公式ウェブサイトにも掲載。

### 意見を提出するには

2月1日(月)～3月1日(月)に住所・氏名(法人の場合は、名称・代表者氏名)を記入し、持参か郵送、ファクス、Eメールで市民活動課(〒446-8501住所記載不要/FAK(76)1112/katsudo@city.ajnoaichi.jp)へ

※市公式ウェブサイト内パブリックコメント(<http://www.city.ajnoaichi.jp/toiawase/iken/index.html>)からも提出できます。  
※電話での意見提出は不可。

■計画(案)を閲覧するには  
●とき 2月1日(月)～3月1日(月)午前8時30分～午後5時15分(閉庁・休館日を除く)  
●ところ 市民活動課、市政情報コーナー、中央・各地区

住所・氏名(法人の場合は、名称・代表者氏名)を記入し、持参か郵送、ファクス、Eメールで市民活動課(〒446-8501住所記載不要/FAK(76)1112/katsudo@city.ajnoaichi.jp)へ

問▼市民活動課  
(☎<71>2218)

## 三河安城駅連絡通路広告物掲示板の 広告主を募集

●寸法/広告掲載料/募集広告数 B区分↓縦1・05m×横1・665/1・666m/10万7120円/10事業者 D区分↓縦1・05m×横1・835m/11万7420円/1事業者 E区分↓縦1・55m×横3.5m/48万4100円/1事業者  
※掲載位置は後日調整。  
●応募資格 住所を有する市町村の市町村税を滞納していないことなど

●広告掲載期間 4月1日(木)～来年3月31日(木)

●提出書類 ①申込書 ②法人登記に係る現在事項全部証明書(個人事業主の場合は住民票の写し) ③住所を有する市町村の市町村税(法人または個人)納税証明書 ④会社概要(パンフレット)  
※①は商工課・市公式ウェブサイトで配布。証明書は発行日から3か月以内のもの。

提出書類は返却しません。  
●申し込み 2月1日(月)～26日(金)(必着)午前8時30分～午後5時(土)(祝)を除く)に持参か郵送で商工課(〒446-8501住所記載不要)へ

問▼商工課  
(☎<71>2235)

## 交通規制のお知らせ 第25回 明治用水緑道市民駅伝大会

2月14日(日)

午前9時30分～11時30分



※規制中は、駅伝大会コース上への自転車の侵入もできません。

問▶市体育館  
(☎<75>3535)



## 軽自動車税のお知らせ

表1 主な軽自動車の年税額・ナンバー・手続き先

車種・区分				年税額	ナンバー	手続き先
原動機付自転車	二輪	50cc 以下		1000円	安城市	市民税課、南部・桜井支所、北部出張所
		50cc 超90cc 以下		1200円		
		90cc 超125cc 以下		1600円		
	三輪以上(ミニカー)20cc 超50cc 以下		2500円			
小型特殊自動車	農耕作業用のもの(トラクターなど)			1600円		
	その他のもの(フォークリフトなど)			4700円		
軽二輪車	二輪	125cc 超250cc 以下(側車付き・トレーラーを含む)		2400円	1 三河	愛知県軽自動車協会三河分室 (岡崎市江口町 3 - 5 - 2 / ☎0564(53)5351)
軽自動車	三輪		660cc 以下	3100円	三河	軽自動車検査協会愛知主管事務所三河支所(岡崎市江口町 3 - 5 - 1 / ☎0564(53)5144)
	四輪	貨物営業用		3000円		
		貨物自家用		4000円		
		乗用自家用		7200円		
二輪の小型自動車	250cc 超			4000円		愛知運輸支局西三河自動車検査登録事務所(豊田市若林西町西葉山46 / ☎050(5540)2047)

## ■名義・住所変更・廃車の手続き

軽自動車税は、毎年4月1日現在の所有者に対して1年分を課税します(月割りではありません)。4月2日以降に廃車するなどしても、全額を納めることとなります。車を他人に譲ったり、廃棄したりして現在所有していなくても、手続きをしないといつまでも税金がかかります。また、市外から転入した場合も手続きが必要です。3月までに表1の場所ですべて済ませてください。

3月下旬は大変混雑しますので、必要書類など事前に問い合わせをし、早めに手続きしてください。

## ■軽自動車税の減免

次に該当する車両は、申請することで軽自動車税の全額が減免になります。

申請は、5月24日(月)までの午前8時30分～午後5時15分(土(日)祝を除く)に、それぞれ必要書類を持って市民税課へお越しください。

表2 障害者が所有する車両の減免申請に必要なもの

障害者本人	①認め印・車検証・運転免許証 ②身体障害者手帳、戦傷病者手帳のいずれか1つ
障害者と同一世帯の家族	①認め印・車検証・運転免許証 ②身体障害者手帳、戦傷病者手帳、療育手帳、精神障害者保健福祉手帳のいずれか1つ
障害者と同一世帯でない家族	①認め印・車検証・運転免許証・生計同一証明書 ②身体障害者手帳、戦傷病者手帳、療育手帳、精神障害者保健福祉手帳のいずれか1つ
常時介護する人	①認め印・車検証・運転免許証・常時介護証明書 ②身体障害者手帳、戦傷病者手帳、療育手帳、精神障害者保健福祉手帳のいずれか1つ

●公益のため所有する車両  
社会福祉法人などが社会福祉

問▼市民税課  
(☎71-2213)

●障害者が所有する車両 一定の障害以上の身体・知的・精神障害者が所有・使用する軽自動車やバイクで、障害者一人につき一台 必要なもの  
↓表2のとおり  
※障害内容により減免にならない場合や家族運転でも対象になる場合があります。  
普通自動車税の減免やタクシー料金助成利用券の交付を受けている場合は減免できません。

事業をするため所有している軽自動車など 必要なもの↓  
印鑑、車検証、社会福祉法人の定款など  
●構造車両 車いす移動車など、身体障害者利用のため構造を改造して、乗降用スロープや固定装置が装備してある軽自動車など、消防車 必要なもの↓印鑑、車検証、車両や写真など構造のわかるもの



## 新型インフルエンザワクチン 接種について

現在、実施医療機関で優先的に接種する対象者へ接種しています。個人通知はしませんので、接種希望の人は、かかりつけ医に問い合わせてください。

インフルエンザワクチンは、接種後2週間から重症化防止・発症予防の効果が期待でき、5か月程度まで持続します。

しかし、感染防止の効果は保証していませんので、接種後も、手洗い・うがい・せきエチケットなど感染予防に心がけてください。

●**優先的に接種する対象者**  
妊婦、基礎疾患を持っている人、1歳から高校3年生に相当する年齢の人、65歳以上の人、1歳未満の子の保護者、基礎疾患を持っている人のうち身体上の理由で接種できない人の保護者など(年齢は接種時点のもの)

●**接種回数** 13歳未満↓2回  
13歳以上↓1回

●**接種費用** 1回目3600円、2回目2550円(1回目と異なる医療機関で接種する場合は3600円)

■生活保護世帯と市民税非課税世帯にワクチン接種費用を補助

●**必要なもの** 新型インフルエンザ予防接種済証の原本と写し、領収書の原本と写し、認め印、申請者本人名義の振り込み先の分かるものを持って市保健センターへ  
※同一世帯に平成21年1月1日現在市外に住居登録していた人がいる場合、その人の所得証明も必要。



問▼衣浦東部保健所  
(☎21)4778  
市保健センター  
(☎76)1133

## 臨時職員募集

スポーツセンター臨時職員

●採用日 4月1日(木)

●募集人数 1人

●応募資格 昭和23年4月2日〜30年4月1日生まれの人

●勤務内容 スポーツセンター夜間管理

●勤務日時 ㊦㊧の週5日程度、午後4時30分〜9時30分

●賃金 時給780円、通勤割増1日200円

●選考 面接(2月23日(火))

●申し込み 2月5日(金)〜14日(月)(㊦を除く)に写真付きの履歴書を持って市体育館へ

問▼市体育館  
(☎75)3535

看護師・医療事務臨時職員

●採用日 4月1日(木)

●募集人数 看護師↓5人程度 事務員↓2人程度

●応募資格 看護師↓昭和26年4月2日以降生まれで、看護

## 青少年健全育成 推進大会・ 家庭教育講演会

●とき 2月13日(土)午後2時〜4時

●ところ 文化センター

●定員 500人(当日先着順)

■第一部 青少年健全育成推進大会

●内容 ほかの模範となる児童生徒や、地域で青少年健全育成に尽力している人の顕彰と、「家庭の日」啓発用ポスター入賞者の表彰

●問い合わせ 青少年の家(☎76)3432

■第二部 家庭教育講演会

●内容 大棟耕介氏による講演「大人が笑えば子どもも笑う」ホスピタルクラウンが伝える笑顔と感動」

●問い合わせ 文化センター(☎76)1515



問▼市保健センター  
(☎76)1133

看護師または准看護師免許を持ち、診療所などで実務経験が1年以上ある人 事務員↓昭和26年4月2日以降生まれで、各認定団体の医療事務講座を終了し、診療所などで実務経験が1年以上ある人  
●勤務内容 休日急病診療所での看護、医療事務業務  
●勤務日時 休日急病診療所の診療時間内  
●賃金 看護師↓時給1813円、通勤割増1日200円 事務員↓時給1200円、通勤割増1日200円  
●選考 面接(日時未定)  
●その他 3月に研修あり  
●申し込み 2月4日(木)〜18日(土)(㊦を除く)に写真付きの履歴書、看護師は看護師または准看護師免許を持って市保健センターへ

## デンパークフラワーフェスティバル」イベント参加者募集

●とき 3月20日(土)～22日(休)・27日(土)・28日(休)・4月3日(土)・4日(休)・10日(土)・11日(日)・17日(土)・18日(日)・24日(土)・25日(日)・29日(祝)、5月1日(土)～5日(祝)

●ところ デンパークフーラルプレイス・イベント広場

●内容 音楽やダンスなどデンパークのイメージに合う春らしいもの。大音量での激しい演奏などは不可

演奏時間↓1回30分のステージを1・2回

●申し込み 2月15日(月)まで(必着)に、代表者の住所・氏名・電話(ファクス)番号・Eメールアドレス・簡単なプロフィール・参加希望日(必ず記入。参加可能日が複数あればそれも記入)を記入し、演奏内容のわかるデモテープ(MD、CD、ビデオテープなど)を添えて、郵送でデンパーク(〒446-0046 赤松町梶1)へ

※過去1年間に出演実績のある人はデモテープの提出不要。



●その他 ①応募者多数の場合は調整し、出演をお断りする場合があります ②出演者1人につき2枚のデンパーク招待券を差し上げます ③デモテープは返却しません ④出演を依頼する場合は2月28日(月)までに連絡します

問▼デンパーク  
(☎92)7111

## カメムシ被害が深刻です あぜ草焼きにご理解を



カメムシや帰化アサガオによる農作物の被害が深刻です。

農業委員会から、あぜ草焼きを地域活動として取り組むことができるよう、昨年12月、市長に建議書が提出されました。

市としては、病害虫防除のための草焼きについては、事故などのトラブルがないよう、モデル的に取り組んではどうかと回答しました。

屋外焼却は、法律・条例で原則禁止されていますが、農

業を営むためにやむを得ず焼却する場合、例外として可能な場合があります。

事前に閲覧板などで周知し、理解を得たうえで、地域全体の取り組みとして草焼きを実施する場合がありますので、ご理解とご協力をお願いします。

問▼農務課  
(☎71)2234

## 市体育館の利用を順次開始

●利用開始日 卓球場・剣道場・柔道場・弓道場↓2月10日(休) 大会議室↓3月2日(火) アリーナ・ランニングコース↓4月中旬 全館↓5月1日(土)

※団体の大会利用は5月1日以降。

●利用申し込み 下表のとおり

利用月	市内登録団体	一般
2・3月分	2月5日(金)午前9時から市体育館窓口へ	
4月分	3月2日(火)午前9時に中部福祉センターで抽せん会	3月3日(水)午前9時から市体育館窓口へ
5月分	4月2日(金)午前9時に中部福祉センターで抽せん会	4月3日(土)午前9時から市体育館窓口へ

※4月分からの予約受け付けは、ほかの体育施設も含みます。

※6月分からの抽せん会場は、市体育館になります。





## 環境コラム

朝夫が行く ⑬

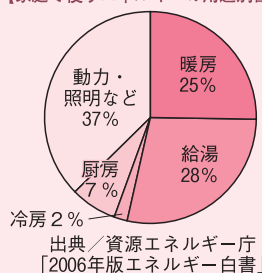
## 地球と生きる家

地球は温暖化しているようですが、今年のお正月はとても寒かったですね。仕事始めの日、一週間ほど住人のいなかった市庁舎は、建物そのものが冷え切っていて、暖房を入れてもなかなか温まりませんでした。

ところで皆さんは、自宅での生活で、どこにどのくらいのエネルギーが使われているか、ご存じですか？図を見てください。一番

が家電製品や照明など。次が給湯と暖房で、二つを合わせると50%以上です。冷房は意外に少ない。

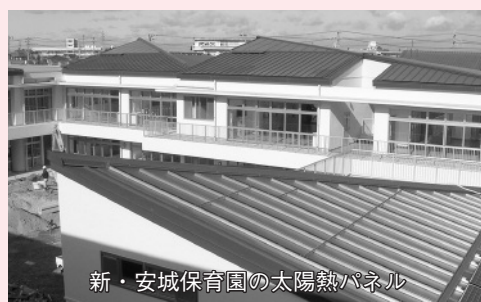
【家庭で使うエネルギーの用途別割合】



兼好は『徒然草』の中で「家のつくりやうは夏をむねとすべし」と述べていますが、データからは、現代人の生活を前提とすれば、暖かさやお湯をどう確保するかが重要だといえます。

「エコ住宅」の明確な定義は難しいのですが、例えば、自然光による照明。夏は太陽熱を遮り、冬は最大限取り入れる。自然通風。自然エネルギーの利用。熱や冷気を逃がさない。立地条件に合わせて、そんな工夫がうまく組み合わされた家ということになるでしょう。多湿の日本では、高気密・高断熱と通風・換気を両立させる工夫が必要です。また、家は壊すと大量の「ゴミ」に変わります。ですから、「長く住み続けられる」というのも重要な要素です。適度な間伐や切り出しによる森林保全を考えると、「国産材の使用」も大事。

現在建設中の新・安城保育園には、屋根に設置した太陽熱パネルで暖めた空気を、冬は床下に送って床暖房し、夏はプールのシャワー温水に使うパッシブ・ソーラーのしくみを、市内の公共施設としては初導入しました。また、桜井地区区画整理事業の一環で、建物移転に伴い仮居住する人や近隣の皆さんに「エコ住宅」を実際に体験していただく目的で、環境共生型仮移転住宅を5棟建設することとし、現在、提案公募をしています。



新・安城保育園の太陽熱パネル

副市長（環境政策担当）

山田 朝夫

## 市男女共同参画審議会委員を募集

- 任期 4月～平成24年3月
- 募集人数 3人程度
- 応募資格 市内在住・在勤・在学の満20歳以上（4月1日時点）で、平日昼間の会議に出席できる人
- 活動内容 第2次安城市男女共同参画プランの推進など、市の男女共同参画に関する取り組みへの意見・提言など
- 選考 書類審査・面接
- 申し込み 2月19日（金）当日消印有効）までに、所定の

応募用紙と意見調査票に必要な事項を記入し、郵送がファクス、Eメールで市民活動課（〒440-8501住所記載不要／FAX〈72〉3741／katsunoto@city.anoaichij.jp）へ

※応募用紙と意見調査票は同課、市公式ウェブサイトで配布。

問▼市民活動課  
（☎〈71〉2218）

## 環境美化標語を募集

受賞者には、賞状と記念品を差し上げます。また、最優秀作品は、今年の環境美化標語として使用します。

- 応募資格 市内在住・在勤・在学の人
- 応募内容 ごみのポイ捨て、不法投棄防止、犬のふんの始末、ごみ拾い・清掃など
- 申し込み 3月1日（月）当日消印有効）までに、標語と住所・氏名（ふりがな）・年齢

（学生は学校名・学年）・電話番号を持参か郵送、ファクス、Eメールで清掃事業所（〒440-1155堀内町西新田2／FAX〈77〉1318／kanryo-onzen@city.anoaichij.jp）へ

※応募は1人1句、未発表のものに限りません。様式は問いません。

問▼清掃事業所  
（☎〈76〉3053）

# 議会 だより

## 12月市議会から

平成21年第4回安城市議会定例会を12月2日から17日まで開催し、提出された「平成21年度安城市一般会計補正予算」など17案件を原案どおり可決したほか、1案件の報告、諮問案1件を異議ない旨答申しました。  
3日と4日の一般質問には、10人の議員から子育て・教育、環境、市民生活、福祉、都市整備、行財政など市政の各方面にわたり質問がありました。

本会議の詳しい内容は、3月上旬から市役所市政情報コーナー、中央図書館に設置する「会議録」または市公式ウェブサイトの「市議会のページ」をご覧ください。

なお、一般質問は、同サイト内の「議会映像配信」で公開しています。

問▼議事課(0871)2252

### 平成21年度の12月補正予算 600万円余を減額

9月補正予算以降、新たに必要となった事業などに一般会計で2億100万円余を増額し、特別会計6会計で2億3700万円余を減額しました。

歳出の補正など主な内容は次のとおりです。

なお、人件費は人事院勧告に基づくものや育児休業者の増加などにより、3億7300万円余の減額となりました。

#### ◆一般会計

●民生費 2800万円余増／東端保育園移転建設用地購入費、後期高齢者福祉医療費給付事業、認

知症高齢者グループホーム消防用設備整備補助金など

●衛生費 2500万円増／新型インフルエンザ予防接種補助費など

●労働費 2800万円余増／中小企業緊急雇用安定補助金など

●土木費 3億800万円余増／南明治第一土地区画整理事業用地購入費、緑算輪2号線道路用地購入費、北大坪東荒子線道路用地購入費など

(以下、②は平成22年度までの、④は平成24年度までの限度額の意味)

●債務負担行為 1億5000万円／電線類地中化事業(JR安城駅前)②、1億円／道路側溝等新設改良事業②、7130万円／

市民交流センター管理運営事業

(④)、4800万円／固定資産税総合システム機器更新事業②、2000万円／作野小学校校舎増築周辺整備事業②、1800万円／北中学校格技棟改築周辺整備事業②など

◆子育て応援特別手当給付事業特別会計

2億3200万円減／国の予算見直しによる事業の執行停止

◆下水道事業特別会計

1200万円余増／取付管設置工事費など

●債務負担行為 2億3300万円／污水管路整備事業②  
◆安城北部土地区画整理事業特別

#### 会計

●債務負担行為 2億円／北部施設整備事業②

#### 指定管理者の指定

公募による選考の結果、次の施設について、指定管理者を指定しました。

●施設名／指定した団体／指定した期間

○市民交流センター／特定非営利活動法人エヌピーオー愛知ネット／平成22年4月1日(木)か



建設中の市民交流センター



ら3年間

○秋葉いこいの広場／コニックス株式会社／平成22年4月1日(水)から1年間



秋葉いこいの広場

### 人権擁護委員の推薦

平成22年3月31日(水)で任期満了となる加藤元恵氏(桜町／53歳)の後任に、引き続き同氏を推薦することについて、異議がない旨の答申をしました。

## 一般質問 のあらまし

### 子育て・教育



#### ■自転車利用促進への取り組みについて

問 サンクスフェスティバルで開

催された、幼児2人同乗自転車試乗会の結果と、子育て支援も含めた利用促進策を伺いたい。

答 試乗会は、メーカー6社の協力により、安全基準が満たされた3輪のものやアシスト付きなどの自転車8台を集めて開催しました。試乗アンケートの結果は、車両が安定していて安全で乗りやすいが、購入するには高額であるという意見が多数でした。

西三河8市の状況は、本市と高浜市を除く6市が、購入補助や貸し出しなどでの利用促進策を講じていますが、本市としては、幼児の安全を守るのは保護者の責務であることから、保護者自らの責任において、通園中の幼児の安全確保をしていただくことが原則と考えています。従って、子育て支援



サンクスフェスティバル

策として購入補助などを行うことは考えていませんが、来年度当初予算の編成に向けて、総合的な観点から支援策を検討します。

#### ■少人数学級の拡大について

問 小学校3年生への拡大が実施計画で方針変更された経緯・理由を伺いたい。

答 本市では、周辺市に先駆けて、平成15年度より小学校1年生の少人数学級を実施し、以降、小学2年生、中学1年生と、対象の拡大を図ってきました。

しかし、急激な景気悪化の影響によって市税収入が大きく落ち込む中で、当面の緊急措置として、全ての施策の事業規模や進行スケジュールの再検討が必要となりました。

これについては、優先度の高い教育関係予算においても例外ではなく、現状の施策水準の維持を最優先に、全体枠の中で施策の再編に取り組みしました。

この中で、今年の実施計画では、引き続き厳しい財政状況ですが、まずは、来年度以降について、教科担任が不足している中学校での適切な少人数学級運営のため、非常勤の臨時職員を第一に計上しました。

なお、今後の小学3年生への拡大については、児童数の伸びや、



受け皿としての教室の準備、さらには継続的な実施に必要な財源の確保など、さまざまな面から、引き続き精査し、来年度の実施計画までには、方針を明らかにしていきたいと考えています。

#### ■保育料減免制度について

問 減免制度を周知するべきと考えるが、今後の対応を伺いたい。

答 制度の内容は、市税条例の減免規定に準じ、負傷、疾病などの理由により、所得が前年度に比較して2分の1以下に減少すると認められる場合、また、市税条例施行規則に準じ、震災、風水害などにより家屋または償却資産が被害を受けた場合や火災により家屋が被害を受けた場合に、その被害の程度に応じて減免をします。

しかしながら、この制度の周知については、不十分な点があり、改善をしたいと考えます。  
今後は、保護者からの相談などにも応ずることができるよう、保育士への周知を図ります。

## 環境



### ■乾燥生ごみのリサイクルについて

**問** 市内のJA産直市でエコポイントと交換でき、そのエコポイントで野菜が交換できるようにならないか伺いたい。

**答** 産直市で扱う場合には、家庭ごみの品質が重要で、乾燥生ごみ



の状態ではたい肥にならないため、熟成する場所が必要です。また、受け取り、保管、運搬にも手間と費用がかかることから具体化していかないのが現状です。

しかし、仙台市や小金井市では、手間と費用をかけながらも、乾燥生ごみの回収事業を実験的にしています。これらの事例を検証しながら、今後も研究を続けていきたいと考えています。

まずは、現在3か所で実施している百円市をPRすることによって、乾燥生ごみの交換量を増やしたいと考えています。

## 市民生活



### ■バーベキューのできる公園整備について

**問** 現在までの検討結果と管理者のいる既存の公園での整備の可能性について伺いたい。

**答** 矢作川の河川敷に計画したバーベキュー場については、管理する国土交通省の占用許可が得られず、整備することができませんでしたが、個人責任の範囲で、現状の河川敷で楽しむことは可能との見解をいただきました。

一方、近くに管理者がいて、管理の行き届いたバーベキュー施設

ならば、地域の理解が得られる可能性があり、市民の要望にも答えられると考えます。

しかし、管理者のいる堀内公園、柿田公園、南部公民館周辺の公共用地などへの新たな施設の整備については、公園のコンセプトが変わることになります。近隣住民のみならず、利用者の声も十分聞き、慎重に検討することが必要であると考えます。

## 福祉



### ■貧困ビジネスについて

**問** 緊急一時宿泊事業の状況と、失業者などを1つの窓口で支援するために試行されたワンストップサービスの結果について伺いたい。

**答** 国が打ち出したホームレス緊急一時宿泊事業を受けて、本市では、10月から緊急一時宿泊事業を開始しました。この事業は、解雇や派遣労働者の雇い止めなどによるホームレスなどの増加に対応するため、市が旅館やホテルを借り上げ、一時的な宿泊所を提供し、自立に向けた支援をします。これまで1人が利用しました。人数は限られています。今後生活保護制度とともに活用を図ります。  
ワンストップサービスについて

は、11月30日に刈谷公共職業安定所管内において、第1回目が開催され、本市からも担当職員が対応にあたりました。21人から相談があり、そのうち5人が本市の関係の人でした。直接、生活保護に結びつく人はいませんでした。融資や住宅などの相談を受けました。

## 都市整備



### ■三河安城駅周辺地区の市街化区域拡大について

**問** 都市計画マスタープランを見直すなかで、市街化区域拡大についての考えを伺いたい。

**答** 都市計画マスタープランは、今年度中に見直しするよう進めています。上位計画である県の西三河区域の都市計画マスタープランに合わせて、来年度に公表していく予定です。この中で、三河安城駅周辺については、広域拠点としての機能をより充実する必要があると考えていますので、新たな住宅市街地の形成を図る候補地として位置付けています。

環境首都をめざす本市にとって、農地を保全することも重要ですので、市街化区域を拡大するにあたっては、周辺の土地利用との調和を心がけます。



# ■名鉄新安城駅周辺のバリアフリー化について

**問** 南北の駅前広場と新安城駅西側の踏切の改良について、また、新安城駅から八千代病院間への歩道設置について伺いたい。

**答** 来年度に改札口東側にホームをまたがる橋上形式でエレベーターを設置するための協議を名鉄と進めています。南側の駅前広場の用地内に張り出すため、広場の形態を改良する必要があります。

北口についても、人、車の流れを円滑にするために、ロータリーの形態などを改良する必要があります。今後、「新安城駅周辺まちづ

くり協議会」と相談し、今年度中に基本的な構想を作成する予定をしており、来年度以降、実施に向けた設計に入りたいと考えています。

なお、駅のバリアフリー化に引き続き、駅前広場の改良を考えています。

踏切の拡幅改良については、前提として、南北の道路に歩道を設置する必要があります。現時点では困難です。今後、柿田公園線南進道路と県道豊田安城線が開通することにより、踏切自体の交通量の変化が見込まれますので、その動向によって、整理する課題である



名鉄新安城駅周辺

考えます。

新安城駅から八千代病院までの歩道設置については、現状では歩道を設置する幅員の余裕がありません。用地買収や建物補償などの必要があり、また、沿線にお住まいの人などのご理解も必要です。で、地元町内会のご意見を伺いたいと思います。

しかし、歩行者の安全確保は非常に重要ですので、ほかのルートを含め、対策を検討したいと思います。

## 行財政



### ■平成22年度当初予算の編成方針について

**問** 地域経済を活性化させるための方策を伺いたい。

**答** 景気は持ち直してきているというものの、雇用情勢は依然として厳しく、予断を許さない状況にあり、本市においても景気悪化の影響により、さらに税収が落ち込むことが懸念されます。

来年度、当初予算編成の基本的な考え方として、「市民生活に不可欠なサービスの水準維持」「地域経済活性化策を通じての雇用安定」「健全財政の堅持」の3つの方針を掲げました。

そこで、限られた財源の効率的な配分の観点から事業の厳選を徹底する一方、各部署から「地域経済活性化のための施策」の提出を求めたところです。地方自治体としてできることは限られています。が、地域経済の刺激や雇用対策に関する施策の実施により、地域経済活性化の一助になればと考えています。

### ■新型インフルエンザについて

**問** 職員やその家族に感染者が出た場合の勤務の対応について伺いたい。

**答** 職員が感染し、発症した場合は、医師の診断に従い、1週間以内の休暇、または解熱後2日以内は他人に感染する可能性があるため、自宅療養をするよう全職員に周知しています。また、家族の発症により感染の恐れがある場合は、自主的にマスクを着用するなどして周囲への感染防止に努めることとしています。

職員が休暇を取得した場合の仕事の引継ぎ方法については、日ごろから業務マニュアルの整備や業務分担のローテーションなどにより事務事業の共有化を図っており、課や係など職場内で臨機応変に職員の応援体制を敷くことにより、市民サービスに支障が出ないような態勢を整えています。さらに強

毒性を想定した「新型インフルエンザ対策業務継続計画」や「同行動計画・行動マニュアル」を策定しており、業務の優先度を考慮した上で、市民生活や事業活動などへの影響を最小限に抑えるような行政サービスの推進体制を確保したいと思っています。

## 特別委員会の 中間報告

閉会日に各特別委員長から6月以降の委員会活動の中間報告をしました。主な内容は次のとおりです。

### \*広域行政・行政改革特別委員会 (委員長▼木村正範)

11月10日から12日にかけて、佐賀中部広域連合、大阪府堺市、岸和田市貝塚市清掃施設組合を訪問。広域連合、市税コールセンター、債権回収対策室、クリーンセンターについて調査した。

佐賀中部広域連合は、介護保険事業を効率的、安定的に取り組む

ために設立。その後、広域消防局と統合。安城市も医療・介護について広域連合で検討することが必要かと思う。

堺市の市税コールセンターについては、民間の債権回収会社から電話専門オペレータの派遣を受け、滞納者に初期の段階から納税を勧奨して、税の徴収率向上に成果を上げている。債権回収対策室については、徴収体制の強化として市税各種保険料など未収金対策の充実を図るため徴収体制を検討し、チーム編成をするなどして成果を上げている。

大阪府岸和田市貝塚市清掃施設組合のクリーンセンターは、地下1階から地上7階までの大きなごみ処理施設棟などがある。分別が徹底していない点、余熱利用がされていない点は残念に感じる。

12月2日、行政調査事後報告会を開催した。今回の調査は、安城市が抱える問題を的確に捉えたもので有意義な報告会ができた。

### \*まちづくり推進特別委員会(委員長▼都築國明)

10月13日から15日にかけて、愛媛県今治市、愛媛県新居浜市、兵庫県神戸市を訪問。景観マスタープラン、都市交通マスタープラン、都市交通戦略、頑張る地方応援プログラム、緑の基本計画について

調査した。

11月11日、行政調査事後報告会を開催し、これからの安城市の取り組みについて、各委員が意見を出した。

景観マスタープランについては、景観行政団体への取り組み、屋外広告物条例の制定など、次世代が愛着や誇りが実感できるまちづくりを進めるべきであるなどの意見があった。

都市交通マスタープランについては、コンパクトシティと移動しやすい道路整備、デマンド交通の導入・検討するべきであるなどの意見があった。

頑張る地方応援プログラムについては、耐震化促進に向けた取り組みとして、地域に出向く出前トークや耐震診断の各戸訪問案内活動が参考となった。

公園については、一人あたりの公園面積ではなく利用環境の整備が必要である。まちなかにポケットパークを点在させる必要があるなどの意見があった。

### \*環境首都推進特別委員会(委員長▼深津忠男)

10月13日から15日にかけて、宮城県白石市、千葉県香取市、神奈川県小田原市を訪問。食品リサイクル施設先進モデル実証事業、農林水産バイオリサイクル研究事業、

低公害車の普及、環境教育について調査した。



白石市は、食品リサイクル施設先進モデル実証事業として、生ごみ資源化事業所を設置。焼却灰が11%から5%へと半分に減少した。しかし、発電コストが膨大と感じたが、バイオガス発電の先進的な取り組みとして参考になった。

農林水産バイオリサイクル研究事業について、野菜くずなどを原料としたメタン発酵プラントは、発電量はわずかだったが、たい肥と液肥が農業生産に大きく寄与していた。そのたい肥から野菜を生産、販売までの循環型になっている。安城市もバイオマスの動向など、更に研究推進を図ってほしい。

低公害車普及事業については、市公用車に低公害車を率先導入した後、地元企業を巻き込んで、配



連車などに天然ガス車72台を採用している点が特徴的である。  
環境教育については、地球ごども環境アカデミーを実施し、平成21年は8日間の研修で小中学生59人が参加。少人数だが、将来を考えると重要な事業である。  
環境と経済の好循環を築くという視点に立って、施策を進めていただきたい。

## 全員協議会 ・委員会の 主な活動状況

9月定例会閉会以降、12月定例会閉会までの主な活動状況は次のとおりです。

なお、特別委員会の活動状況は特別委員会の中間報告をご参照ください。

### \* 全員協議会

● 11月25日 実施計画（平成22年度～24年度）、新地方公会計制度に係る財務諸表について説明を聞き、質疑をしました。

### \* 総務企画常任委員会

● 11月19日 部会を開催し、実施計画（平成22年度～24年度）、新地方公会計制度に係る財務諸表について説明を聞き、質疑をしました。  
● 12月14日 第4回定例会で審査を託された安城市一般会計補正予算など5議案を審査し、いずれも原案どおり可決しました。

### \* 経済福祉常任委員会

● 12月11日 第4回定例会で審査を託された安城市一般会計補正予算など6議案を審査し、いずれも原案どおり可決しました。

### \* 市民文教常任委員会

● 11月27日 部会を開き、新図書館基本計画（案）について説明を聞き、質疑をしました。  
● 12月10日 第4回定例会で審査を託された安城市一般会計補正予算など5議案を審査し、いずれも原案どおり可決しました。

### \* 建設常任委員会

● 11月18日 部会を開催し、中心市街地拠点整備基本計画（案）について説明を聞き、質疑をしました。  
● 12月9日 第4回定例会で審査を託された安城市一般会計補正予算など5議案を審査し、いずれも原案どおり可決しました。  
引き続き、部会を開催し、安城

市都市計画審議会審議案件の報告、都市計画マスタープランの中間報告、緑の基本計画の中間報告について説明を聞き、質疑をしました。

### \* 議会運営委員会

● 10月5日 行政調査の事前学習会を開催しました。  
● 10月28日～30日 広島県東広島市、山口県山口市、岡山県倉敷市を訪問。議会運営、議会基本条例、政務調査費について調査しました。  
● 11月16日 行政調査の事後報告会を開催しました。

● 11月18日 第5回臨時会の議事運営について協議しました。

● 11月25日 第4回定例会の議事運営について協議しました。

● 12月14日 第4回定例会最終日の議事運営について協議しました。

### \* 議会改革検討委員会

● 11月18日 諮問事項のうち、政務調査費の使途基準等の見直し、議会の情報公開の充実について協議しました。

● 11月25日 諮問事項のうち、災害時の議員の行動マニュアルについて協議しました。

● 12月14日 諮問事項のうち、議会の情報公開の充実、災害時の議員の行動マニュアルについて協議しました。

## 議会一口メモ 一般質問の録画映像をインターネットで見よう

安城市議会では、市民の皆さんにわかりやすく親しまれる市議会を目指し、各定例会での一般質問の録画映像をインターネットで配信しています。一般質問終了後、おおむね10日後に市公式ウェブサイトの「市議会のページ」で視聴することができます。録画配信のため、議会の傍聴ができない人でも、いつでもどこでも何回でも視聴できます。

市公式ウェブサイト（望遠郷）⇒ <http://www.city.anjo.aichi.jp/>  
市議会のページ⇒ <http://www.city.anjo.aichi.jp/gikai/>



# JO ひろば ARE



活動のようす

## サークル紹介

### 安城マジッククラブ

この楽しさにはタネもシカケもありません

ちょっと不思議なことができる、それだけで周りに笑顔が生まれます。

わたしたちは、トランプやコインなどの身近なものから、大がかりなものまで、たくさんのマジックを学んでいます。メンバーの上級者が教えたり、お互いに教えあったり、時にはプロのマジシャンを呼ぶことも。

マジックを披露した時、子どもや友人の驚いたり感動したりする表情を見ると、とても気持ちが良いですよ。初心者でもすぐに始められるので、ぜひ参加してみてください。

時 毎月第2・4(火)午後7時～9時 場 桜井公民館 ￥月額1500円  
問 水上保之さん(☎090(4409)5818)



安城マジッククラブのみなさん

## 輝いてます

### 三宅広太くん(明祥中学校3年)

県の千葉国体強化指定選手(やり投げ)に抜てき



今年の9月末に開催される千葉国体に向け、県陸上競技協会主催の強化指定合宿および練習会の選手に選ばれました。

#### ◆抜てきのきっかけ

中学校までは、やり投げではなく「ジャベリックスロー(※)」という競技をしています。昨年8月に出場した県ジュニアオリンピックで準優勝したのが、選ばれたきっかけだと思います。大会では、父

親から「好成績でなければ晩めし抜き」と言われ、必死に投げました。

#### ◆練習は自己流

メインは100m走で、市の大会での優勝経験もあります。ジャベリックスローはサブ種目として始めました。もともとボール投げが得意で、自分に合ってるなと思ったんです。ただ、練習は誰にも教わることなく、ひたすら校庭で投げていました。

#### ◆強化練習について

高校からはやり投げに変わるので、投げ方から教わっています。まだ、やりが地面に刺さらないし、まっすぐ飛ばないから、しっくりきません。早くコツをつかんで、気持ちよく投げてみたいです。

#### ◆将来の目標

ほかの中学生より先にやり投げを習っているの、高校に進学したら、国体に出場したいです。た

だ、まずは志望校に受かることですね(笑)

※ジャベリックスロー：プラスチック製のやり(ターボジャブ)を投げる競技。



投てきの瞬間



# 市民伝言板



市民伝言板は、サークル会員の募集やイベント情報を掲載するコーナーです。みなさんからの投稿をお待ちしています。

注意事項▶①営利目的や政治活動、宗教関係のもの ②特定の人や団体のみを対象としたもの ③公序良俗に反するなど、行政広報の公共性、公益性を損なう恐れがあるものは、掲載できません。  
その他、申し込み方法など詳しくは、秘書課広報広聴係まで。

時とき 場ところ ￥会費・入場料など 定定員・募集人数  
対対象 講講師 他その他 申申し込み方法など 問問い合わせ先

## 安祥公民館ダンスパーティー

参加自由です。一緒にダンスを楽しみましょう。

時 2月7日(木)午後2時～5時  
場 安祥公民館  
問 荻名輝明さん(☎74)0282)

## フラダンス体験講座☆

時 2月16日(火)・23日(火)、3月9日(火)・16日(火)・23日(火)午後7時～8時30分  
場 中部福祉センター ￥1000円(全5回) 問 ピカケの会河下ちふみさん(☎72)5779)

## 桜のオーナーになりませんか

植樹祭を開催。

時 2月21日(木)午前10時 場 根崎町調整池 ￥1本5000円 定50本(先着順) 申 2月5日(金)午前10時から安城ライオンズクラブ(☎76)5731)へ

## Anjo“北斗”会員募集

公開練習で北斗のメンバーと一緒に踊りませんか。

時 2月7日(木)午後7時～9時  
場 安城北部小学校体育館 他 運動のできる服装、上履き  
問 フレンド(☎97)9633)

## 市民公開講座

乳がんについて

時 2月20日(土)午前10時～11時  
場 安城更生病院  
問 安城更生病院がん相談支援室(☎75)2111)

## みちくさ(ささえあう親の会)

子どもの問題行動などで悩んでいる人の相談に乗ります。

時 毎月第2(火)午前10時～正午  
場 文化センター ￥1回500円  
問 杉浦容子さん(☎090)7315)4572)

## リーダー職対象セミナー

若者のやる気を引き出す方法

時 2月12日(金)午後6時30分～8時20分 場 安城商工会議所  
講 瀬音静香氏  
問 (安)安城青年会議所森田一吉さん(☎090)1789)3951)

## 教育講演会

時 講 2月20日(土)午前10時→松原紗蓮氏(浄名寺副住職)「今を生きる」、3月13日(土)午前10時→廣中邦充氏(西居院住職)「Believe」  
場 市民会館  
問 香村直郷さん(☎75)7772)

## お琴、三味線の会

日本の楽器を通して、楽しみを創造してみませんか？

時 毎月第2・4(木)午後1時～4時 場 作野公民館 ￥月額2000～3000円  
問 中峯保栄川さん(☎97)6067)

## ふれあいダンスパーティー

自由参加で楽しくダンス。収益の一部は善意銀行へ預託。

時 2月14日(木)午後1時30分～4時 場 中部公民館 ￥500円  
問 石川ただしさん(☎090)6338)3739)

## 自分磨きミニ講座

民話を聴こう・語ろう会

時 2月20日(土)午後1時 場 市民活動センター ￥300円 講 石川則子氏  
問 グリーンそう古居敬子さん(☎080)5295)7782)

## フラメンコ初心者クラス開講

いつもと違う自分を発見。

時 毎週(金)午前11時～正午 場 南部公民館 他 子ども同伴可。希望者多数の場合、託児開設あり  
問 ペーニャフラメンコ肥田さん(☎090)4258)6555)

# わたしの望遠郷



## 岐阜県郡上市

わたしの故郷である岐阜県郡上市明宝(旧明宝村)は、自然がとて多くて緑豊かなところですよ。

森林から出るきれいな空気と、アマゴやイワナが泳ぐ清流に囲まれ、幼いころは野山を駆け巡って遊びました。川で水遊びをしたり山へハイキングに行ったりした思い出もあります。



寒水の掛踊

わたしが生まれ育った寒水<sup>かみづ</sup>という地区の名物は、毎年9月に、国の選択民俗無形文化財・県の重要無形文化財に指定されている「寒水の掛踊<sup>かけおど</sup>」という祭り。「しない」という、造花のついた竹を背負った男たちが、歌や拍子に合わせて踊ります。今でもとても楽しみにしている行事です。

春には芝桜や水芭蕉がきれいに咲き、夏はめいほう高原音楽祭、秋は紅葉、冬はスキーと、四季を肌で感じながら過ごすことができます。特にスキーは、たくさんの雪が降るため大にざわい。また、年間を通して利用でき



石川さん(右)と娘の咲衣ちゃん

る温泉もあり、村おこしに力を入れてきた地域でもあります。

故郷にいたころには、何も無い所だと思っていましたが、離れてみて多くのことに魅力を感じるようになりました。みなさんにも明宝の良さを知って欲しい、これからも故郷を大切にしたいと思います。

石川小百合さん(藤井町)

# スクールナビ



## 丈山小学校

丈山小学校には、3つの自慢があります。

### ◆花が自慢

同校は、東海7県の小学校が花壇の美しさなどを競う、フラワー・ブラボー・コンクールという大会の強豪校。毎回上位入賞し、大賞も受賞したことがあるほど。花壇のデザインから世話まで、子どもが中心となって取り組みます。こだわりは、市の花であるサルビアを積極的に使うこと。



今年度受賞花壇と花壇委員会



丈山苑での三河万歳披露

### ◆地域の伝統文化が自慢

地域に伝わる歴史や伝統文化を積極的に学んでいます。例えば、学校名の由来でもある石川丈山の詩「六勿銘<sup>ろくごつめい</sup>」は、みんなが暗唱できるほど。また、市の伝統文化でもある三河万歳を、クラブ活動に取り入れています。地元の三河万歳保存会指導のもと、町内の敬老行事や公民館まつりといった、多くのイベントで披露しています。

### ◆歌声が自慢

子どもたちの歌唱力がとても高いです。その秘けつは、上級生が下級生に教えるというスタイル。口の開け方から声の出し方まで、5・6年生が、1・2年生の教室に出向いて指導します。毎月の歌も、合唱曲の中から選ばれ、徐々にレベルが上がるとような選曲をしています。



歌を教えているようす



# 町内探検隊



## 今月の舞台 末広町



和田さんと末廣秋葉神社

今回は、末広町の町内会長である和田さんに、まちの紹介をしてもらいました。

### ◆まちのイベント

まず、末廣秋葉神社の祭礼があります。毎年11月の吉日に、災害厄除けを祈願して、盛大にとりおこないます。神社に飾る「しめ縄」は、町内の長老や経験者の指導を受けながら、伝統的に町民の手で



しめ縄作りのようす

作っています。祭礼当日は、神社前の通りにのぼりを並べ、末広を表す扇の紋がついた青地の幕を張るのです。

次に、安城七夕まつりがあります。末広町は会場の一部となるので、商店街のオリジナルTシャツを作ったり、携帯用サイトを作ったりして、積極的に参加しています。

### ◆まちの特徴

約30年前までは、安城市の「娯

楽の街」として、夜遅くまで人通りの多いところでした。町内に2つの映画館があり、いろいろな飲食店も軒を連ねていたのです。今、その面影はほとんど見られませんが、代わりに安城南明治土地区画整理事業によって、新しい街づくりの計画が始まろうとしています。町民と行政が協力して、末広町を再びにぎわいと活気にあふれる街にしようと、一生懸命取り組んでいます。



町商店街オリジナルTシャツ

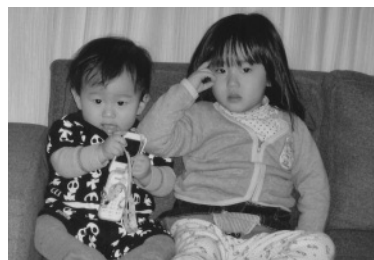
# 元気っ子アルバム



にしかたきょう  
西方京くん(3歳)

ぼくは京です。みんなキョンって呼びます。ぼくは外が大好きで、寒さなんて平気です。犬のように走りまわります!!  
お父さん：正幸さん  
お母さん：裕美さん (古井町)

なかもと るい  
中本琉衣ちゃん(3歳)  
りゅうせい  
琉聖くん(10か月)



春から幼稚園に通う琉衣です。春には1歳になる琉聖です。寒さにも負けず、元気にスクスク育っているよ!!  
お父さん：伸弘さん  
お母さん：稚子さん (横山町)

いがらし ゆな  
五十嵐優菜ちゃん(10か月)



はじめまして優菜です。わたしはアンパンマンが大好きです。でもまだアンパンを食べたことがないです。食べてみたいなあ。  
お父さん：俊介さん  
お母さん：真智子さん (三河安城本町)

「元気っ子アルバム」コーナーでは、皆さんからの投稿をお待ちしています。

市内在住の人のお子さん(未就学のみ)を写真と文章で紹介

4月1日号掲載分の申し込みは、2月9日(火)午前9時から電話で秘書課広報広聴係(☎71)2202)へ。



# フォトでクイズ

さて問題です。巧みな話術で楽しませてくれた「さくのお笑い道場」。この落語を演じる人を「○なし家」と呼ぶこともあります。○に入る文字は何でしょうか？

1



## ①市役所ロビーへ正月飾り

日 12月17日 場 市役所

安城農林高校生物工学科のみなさんが、広い海をイメージした正月飾りを飾ってくれました。

## ②ごみ減量キャンペーン

日 12月18日 場 市内商業施設

ごみ減量20%達成に向けて買い物客にアピール。一人ひとりの意識がごみを減らします。

## ③さくのお笑い道場

日 1月9日 場 作野福祉センター

作野公民館の同講座受講生による初笑い高座。お客さまを前に、6人の豆落語家が話芸を披露しました。

## ④もちつき体験会

日 1月10日 場 マーメイドパレス

初泳ぎの後は、石臼でもちつき体験。初めてにぎる杵に力が入ります。つくたてのモチはおいしかった？

## ⑤安城市消防出初め式

日 1月10日 場 安城消防署訓練場

新春の澄んだ青空に一齐放水。きびきびとした動作がとても印象的でした。

## ⑥新春<sup>たこ</sup>風展示会

日 1月7日 場 デンパーク

かわいい福助から大風まで全国の風が勢ぞろい。やっぱり正月といえば風あげですね。

## ⑦成人式

日 1月11日 場 デンパーク

晴れて大人の仲間入り。振りそでの花が、梅の香<sup>にお</sup>うデンパークを彩った一日でした。

2



3



5



4



6



7



クイズの正解者の中から抽せんで5人に、広報あんじょうCDを差し上げます。  
クイズの答え・住所・氏名をはがき、またはEメール(表題を「フォトでクイズ回答」としてください)に記載し、  
2月22日(月)までに秘書課広報広聴係へ。(送付先詳細は裏表紙下に記載しています)  
1月1日号の答え：「ア」ンカーです。 ※当選者の発表は賞品の発送をもってかえさせていただきます。



## 交通安全市民大会

- 時 2月11日(木)午後2時  
 場 文化センター  
 内 交通安全市民運動活動方針の発表、お笑い劇団「笑劇派」の交通安全新喜劇  
 他 参加者へ記念品を贈呈  
 問 市民安全課(☎71)2219)

## マタニティクッキング

- 時 3月10日(木)午前9時30分～午後1時  
 場 市保健センター  
 内 栄養バランスのとれた食事、貧血予防食を学ぶ講義と調理実習  
 妊 妊娠中(出産予定月5月～9月)の人 ※家族の参加も可。  
 定 24人(先着順)  
 ￥400円  
 申 2月5日(金)～3月3日(木)午前8時30分～午後5時15分(土)(日)(祝を除く)に市保健センター(☎76)1133へ

## 救命講習会

安城・碧南・刈谷・知立・高浜市在住・在勤の人はどの会場でも受講可能。  
 問 衣浦東部広域連合消防局消防課(☎63)0135)

## 小児・乳児応急手当講習会

- 時 2月20日(土)午前9時～11時  
 場 安城消防署  
 内 小児・乳児の心肺蘇生法、ひきつけ、のどに異物が詰まった時の処置  
 定 20人(先着順)  
 申 2月5日(金)午前9時から同署(☎75)2494へ

## 普通救命講習会 I

- 時 2月21日(日)午前9時～正午  
 場 高浜消防署  
 内 心肺蘇生法(気道確保、人工呼吸、胸骨圧迫)、AEDの使用法、止血法など  
 定 20人(先着順)  
 申 2月5日(金)午前9時から同署(☎52)1190へ



## 上級救命講習会

- 時 2月27日(土)・28日(日)午前9時～午後3時(28日は正午まで)  
 場 知立消防署  
 内 心肺蘇生法、AEDの使用法、止血法、外傷の手当てなど  
 定 20人(先着順)  
 申 2月5日(金)午前9時から同署(☎81)4144へ

## 桜井福祉センターまつり

- 時 2月7日(日)午前9時30分～午後4時  
 内 福祉バザー、芸能発表会、手話教室、高齢者疑似体験、ふれあい囲碁将棋コーナー、小物づくり、地域の福祉施設・養護学校・さくら保育園・自主グループの皆さんの作品展示、市地域活動支援センターの紹介、おしるこサービスなど  
 場 問 桜井福祉センター(☎99)7365)

## 今月のまちなか産直市

- 時 2月27日(土)午前9時  
 場 碧海信用金庫本店前  
 内 地元産野菜の販売・調理法のアドバイス  
 問 農務課(☎71)2233)

女性の健康づくり講演会  
～更年期のころとからだ～

- 時 2月17日(木)午後2時～3時  
 内 我慢しない女性医療  
 講 関谷裕子氏  
 妊 18歳以上で市内在住・在勤の人  
 定 80人程度(当日先着順)  
 場 問 市保健センター(☎76)1133)

## 今月の再生家具等入札販売

- 時 2月14日(日)午前9時～正午  
 場 リサイクルプラザ  
 問 清掃事業所(☎76)3053、当日の問い合わせ(☎090)9892)2933)



## デンパーククラブハウスの教室・講座

場 問 同クラブハウス(☎92)7112)

他 入園料別途。都合により変更する場合があります。詳細はお問い合わせください。

## アートフラワー教室

- 時 2月20日(土)午前10時から  
 講 青木元子氏  
 定 50人(当日先着順)  
 ￥800円から

## いちご大福教室

- 時 2月20日(土)・21日(日)・27日(土)・28日(日)午前11時、午後1時・2時30分  
 定 各15人(先着順)  
 ￥500円



申 当日午前9時30分から同クラブハウスへ

## 手作りパン教室

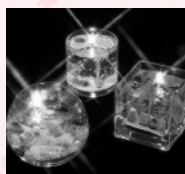
- 時 2月20日(土)・21日(日)・27日(土)・28日(日)午後1時・2時30分  
 ※20日は午後2時30分のみ。  
 定 各48人(先着順)  
 ￥500円



申 当日午前9時30分から同クラブハウスへ

## ジェルキャンドル教室

- 時 2月21日(日)午前10時から  
 定 100人(当日先着順)  
 ￥1200円から



## 押し花教室

- 時 2月27日(土)・28日(日)午前10時から  
 講 長谷川はる子氏  
 定 各100人(当日先着順)  
 ￥500円から



## フラワーアレンジメント講座「ママのコサージュ」

- 時 3月1日(日)午後1時30分  
 講 山口秋子氏  
 定 20人(先着順)  
 ￥3000円

申 2月5日(金)午前9時30分から同クラブハウスへ

## アートフラワー講座「桜」

- 時 3月3日(木)・17日(木)午前10時(全2回)  
 講 青木元子氏  
 定 20人(先着順)  
 ￥4000円

申 2月5日(金)午前9時30分から同クラブハウスへ

## 春の寄せ植え講座「オーストラリア原産の植物を使って」

- 時 3月12日(金)午前10時  
 講 野正美保子氏  
 定 20人(先着順)  
 ￥3500円

申 2月5日(金)午前9時30分から同クラブハウスへ



# 催し講座・



**時** 期間・日時 **¥** 費用・受講料など  
**場** 場所 **持** 持ち物  
**内** 内容 **他** その他  
**講** 講師・指導 **申** 申し込み方法など  
**対** 対象・資格 **問** 問い合わせ先  
**定** 定員・募集人数

なお、**対**どなたでも、**定**特になし、  
**¥**無料の場合は記載を省略しています。

## 親子栄養スクール

**時** 3月1日(日)午前9時30分～午後1時  
**場** 市保健センター  
**内** 親子で調理実習 献立→三色おにぎり、きのこのみそ汁、ほうれん草のごま和え、かつおの香味焼き  
**対** 3歳児健診済みで就学前の子とその保護者  
**定** 10組程度(先着順)  
**¥** 1人400円  
**持** エプロン・手ふきタオル・筆記用具・子ども用の上履き  
**申** 2月5日(金)～22日(日)午前8時30分～午後5時15分(土(日)を除く)に市保健センター(☎76)1133へ

## デンパークフォトコンテスト優秀作品展

**時** 2月17日(水)～3月1日(日)(火を除く)  
**内** 四季を通じたデンパーク園内の写真作品展  
**¥** 入園料  
**場** デンパーク(☎92)7111

## 2010安城市民手帳の訂正

「市政と暮らしのしおり」27ページの北部調理場と南部調理場の電話番号・ファクス番号に誤りがありました。お詫びして訂正します。  
**内** 正→北部調理場(☎76)4700／FAX(77)1850、南部調理場(☎71)1051／FAX(74)6784)

## プラネタリウム 2月の生解説

**内** 時 よだかのほし→7日(日)・14日(日)午後1時30分・3時 涙がぼろり、こいぬ座→21日(日)午後1時30分・3時、28日(日)午後1時30分 あんぷらスペシャル(全編生解説)→28日(日)午後3時  
 ※毎(土)・(日)午後1時30分・3時から  
 の放映でも生解説あり。

**場** 文化センター(☎76)1515)

## 歴史博物館の催し

**場** 歴史博物館(☎77)6655)  
**歴博講座「安城の歴史を歩く③」**  
**時** 2月20日(土)午後2時  
**内** 三河の戦争遺跡  
**連続講座「南吉を語る⑤」**  
**時** 2月27日(土)午後2時  
**内** 教え子の思い出・下宿先での南吉  
**講** 加藤千津子氏、本城良子氏、大見まゆみ氏  
**映画会「山田洋次監督時代劇三部作②」**  
**時** 2月28日(日)午前10時、午後2時  
**内** 隠し剣鬼の爪 出演→永瀬正敏ほか

## 堀内公園の催し



**場** 堀内公園(☎99)5947)  
**じゃんけん大会**  
**時** 2月6日(土)・7日(日)午前11時、午後1時  
**内** じゃんけんで勝った人に景品をプレゼント  
**対** 小学生以下  
**定** 各50人程度(景品が無くなり次第終了)  
**男性観覧車無料開放**  
**時** 2月14日(日)午前9時～午後4時30分  
**わたがしの配布**  
**時** 2月14日(日)午前11時～午後3時(雨天中止)  
**対** 小学生以下  
**定** 100人程度(材料が無くなり次第終了)  
**利用者還元くじ引き**  
**時** 2月20日(土)・21日(日)  
**内** 抽せんで、当たりが出たら有料遊具招待券をプレゼント  
**対** 有料遊具を2つ以上利用した人  
**定** 各200人(先着順)

## マーメイドパレスの催し

**場** 問 マーメイドパレス(☎92)7351)  
**男性施設無料開放**  
**時** 2月14日(日)午前10時～午後9時(プール利用は午後8時まで)  
**他** トレーニングジム利用者は講習修了証が必要  
**マーメイドちゃん・マーメイド王子を探せ**  
**時** 2月21日(日)午前10時～午後6時



**内** プール内に隠れているマーメイドちゃん・マーメイド王子を見つけた人に、招待券をプレゼント  
**対** 小学生以下  
**¥** 施設使用料  
**日本舞踊フィットネスN.O.S.S.体験会**  
**時** 2月26日(金)午前10時30分～11時30分  
**対** 18歳以上の人  
**¥** 500円  
**定** 20人(先着順)  
**持** 運動のできる服装・靴下または足袋・タオル  
**他** 託児あり(生後6か月～未就園児、先着10人)  
**申** 2月5日(金)午前10時からマーメイドパレスへ

## 丈山苑の催し

**場** 問 丈山苑(☎92)7780)  
**石川丈山勉強会**  
**時** 2月14日(日)午後1時30分～3時  
**内** 石川丈山に親しむツボその4  
**¥** 入苑料100円(中学生以下は無料)、呈茶料300円  
**召しませハーブ**  
**時** 2月21日(日)午後1時30分～3時  
**内** ハーブティーのいいいれ方、美白化粧水作り  
**講** 杉浦なお壬氏  
**定** 25人(先着順)  
**¥** 1000円(入苑料・呈茶料を含む)  
**持** ティーカップ・小皿・ティースプーン・ふきん  
**申** 2月5日(金)午前9時から同苑へ  
**菜の花コンサート**  
**時** 3月20日(土)午後6時～7時30分  
**内** オンド・マルトノとシンセサイザーの演奏 出演→市橋若菜  
**定** 130人(先着順)  
**¥** 1000円(中学生以下は900円、入苑料・呈茶料を含む)  
**申** 2月10日(水)午前9時から同苑へ

## お知らせ



時 期間・日時	¥ 費用・受講料など
場 場所	持 持ち物
内 内容	他 その他
講 講師・指導	申 申し込み方法など
対 対象・資格	問 問い合わせ先
定 定員・募集人数	

なお、**対**どなたでも、**定**特になし、  
**¥**無料の場合は記載を省略しています。

電子申請・届出システムの  
申請受け付けを停止

2月16日(火)から3月31日(木)まで、新システムへの切り替え作業のため、電子申請の受け付けを停止します。この間は窓口での申請のみとなります。

☎ 情報システム課 (☎ 71) 2207

## 市体育館のEメールアドレスを変更

☎ 新アドレス → my-sports-anjo@city.anjo.lg.jp

☎ 現行のアドレスは4月1日(木)以降使用できません。

☎ 市体育館 (☎ 75) 3535



## 人口・世帯

( )内は前月比

(平成22年1月1日現在)

総人口	17万9962人(+ 56)
男性	9万2257人(+ 12)
女性	8万7705人(+ 44)
世帯数	6万7136世帯(+ 24)



## 12月の火災・救急

火 災	6件(うち建物 5件)
救 急	568件(うち急病357件)



## 12月の犯罪・事故

(年間累計／前年対比)

刑 法 犯	262件(3602件／+355)
交通事故	638件(6992件／-441)
負 傷 者	134人(1539人／- 45)
死 者	0人( 4人／+ 1)

## 体育室の無料開放

2月は「家庭の日」県民運動の強調月間です。青少年の家では、毎月第3(日)の「家庭の日」に、家族で卓球などができる体育室を無料開放します。また、ニューススポーツの指導もしています。

☎ 毎月第3(日)午前9時～午後4時30分  
※ニューススポーツは午前10時～正午。

☎ 青少年の家 (☎ 76) 3432

国税庁外国語ページを利用  
してください

国税庁ウェブサイト内には、確定申告する外国人向けに、英語・ポルトガル語・スペイン語の確定申告用ページを掲載しています。また、申告書の作成には、いつでも作成可能な「確定申告書等作成コーナー」のページを利用してください。

URL → <http://www.nta.go.jp/nagoya/>

☎ 刈谷税務署 (☎ 21) 6211

身体障害手帳の障害分野に  
肝臓機能障害を追加

☎ 手帳交付 → 4月1日(木)から

☎ 指定医が書いた診断書・意見書、認め印、本人写真1枚(縦4cm×横3cm、無背景のもの)

※診断書・意見書は障害福祉課で配布。

☎ 2月1日(月)から障害福祉課 (☎ 71) 2225)へ

## 119番通報はファクス・Eメールでも受け付けます

聴覚障害など、電話対応が難しい人でも通報できます。

☎ ファクス → 「緊急通報ファクス用紙」をFAX(63)1119へ送信 Eメール → 「119番メール届出書」を消防署に提出し、取得したアドレスへ送信  
※ファクス用紙・届出書は消防署、市障害福祉課、衣浦東部広域連合ウェブサイトで配布。

☎ 衣浦東部広域連合消防局通信司令課 (☎ 63) 0138 / FAX (63) 5731

## 暴力団に関する困り事・悩み事の相談に応じます

☎ 時 場内 暴力追放愛知県民会議 (☎ 052) (953) 3000

→ (月)～(金)午前9時～午後5時(祝休を除く) / 民事介入暴力事案などに経験と専門的知識のある弁護士・警察官OBが相談に応じます。安城警察署刑事課 (☎ 76) 0110) → (月)～(金)午前8時45分～午後5時30分(祝休を除く)

☎ 市民安全課 (☎ 71) 2219

## 募集



## ファミリー・サポート・センターの会員

子育ての手助けをしてほしい「依頼会員」と子育ての協力をしてくれる「提供会員」が、お互いに助け合う会員組織です。

☎ 依頼会員 → 市内在住・在勤・在学の人 提供会員 → 市内在住で、心身ともに健康で自宅で子どもを預かることのできる人、子どもが好きでボランティア精神のある人

☎ 事前にファミリー・サポート・センター (☎ 72) 2315)へ

## 依頼会員希望者の入会説明会

毎月2回説明会を開催しています。

## 提供会員希望者の講習会

☎ 2月15日(月)午前9時～午後3時30分  
※保育サポーター養成講座、子育てネットワーク養成講座を修了した人は講習会を免除。

県立安城高等学校  
夜間定時制の生徒

☎ 入学検査(基礎学力・作文・面接) ▶ 前期 → 3月10日(木) 後期 → 3月29日(月)

☎ 中学校を卒業した人(3月卒業見込みを含む)または中学校卒業程度の学力があると認められる人

☎ 40人(普通科)

☎ 前期 → 3月3日(木)・4日(木)、後期 → 3月24日(木)・25日(木)いずれも午前9時～午後4時(最終日は午後3時まで)に安城高校(赤松町大北103 / ☎ 76) 6218)へ

暴力団などの債権取立、交通事故の示談介入、不当な要求など





# INFORMAÇÕES ÚTEIS USEFUL INFORMATION

外国語の  
情報ボックス

Português

English

## 再生家具等入札販売

日本語の記事は22ページをご覧ください。

## COMERCIALIZAÇÃO DE MÓVEIS RECICLADOS

**Data:** 14 de Fevereiro das 9:00 ao 12:00;

**Local:** Recycle Plaza

**Informações:** *Seiso Jigyosho* pelo telefone: 76-3053 ou na data: 090-9892-2933.

## Bid for repaired furniture

The furniture that has been brought along to the Recycle Plaza will be cleaned / repaired people wishing to buy these items need to put a bid in for the item/s they want.

**When:** Sunday, February 14, from 9:00 a.m. to noon

**Where:** Recycling Plaza

**Inquiries:** *Seiso Jigyosho* (Environmental Prevention Dept. Tel.: 76-3053) (Tel. For the day of the bid: 090-9892-2933)

## デンパークフォトコンテスト優秀作品展

日本語の記事は23ページをご覧ください。

## EXPOSIÇÃO DO DEN PARK (OBRAS DO CONCURSO DE FOTOS)

**Data:** 17 de fevereiro á 1 de março;

**Local:** Den Park;

**Conteúdo:** Paisagem do Den Park, costumes divertidos, entre outros e exposição de obras premiadas do concurso de fotos;

**Taxa:** somente o valor da entrada;

**Informações:** Den Park pelo telefone: 92-7111.

## Photo Exhibition at DENPARK

The scenery and events in DENPARK can be seen on the photos that have been selected in the competition.

**When:** Wednesday, February 17 through Monday, March 1

**Where:** DENPARK

**Cost:** Entrance fee to enter DENPARK

**Inquiries:** DENPARK (tel.: 92-7111)

**Note:** The park is closed on Tuesdays

## 堀内公園の催し「観覧車無料開放」

日本語の記事は23ページをご覧ください。

## EVENTO DO PARQUE HORIUCHI (RODA GIGANTE GRATUITA)

**Data:** 14 de fevereiro das 10:00 às 16:30;

**Local:** Parque *Horiuchi*;

**Público Alvo:** restrito homens;

**Informações:** Parque *Horiuchi* pelo telefone: 99-5947.

## Ferris Wheel free trial at Horiuchi Park

**When:** Sunday, February 14, from 10:00 a.m. to 4:30 p.m.

**Where:** *Horiuchi Koen (Horiuchi Park)*

**Note:** Free of charge for men

**Inquiries:** *Koen-Ryokuchi Ka, Horiuchi Park* (tel.: 99-5947)

## 堀内公園の催し「わたがしの配布」

日本語の記事は23ページをご覧ください。

## EVENTO DO PARQUE HORIUCHI (ALGODÃO DOCE GRATUITO)

**Data:** 14 de fevereiro das 11:00 às 15:00;

**Local:** Parque *Horiuchi*;

**Público Alvo:** crianças abaixo do nível primário;

**Vagas:** 100 pessoas (o evento será encerrado assim que acabar a matéria prima);

**Informações:** Parque *Horiuchi* pelo telefone: 99-5947.

## Free Cotton Candy

**When:** Sunday, February 14, from 11:00 a.m. to 3:00 p.m.

**Where:** Around the exhibition building at *Horiuchi Park*

**Candidates:** Primary school children or younger

**Capacity:** 100 people (first come, first served)

**Inquiries:** *Horiuchi Park* (tel.: 99-5947)

## 国税庁外国語ページを利用して ください

日本語の記事は24ページをご覧ください。

## AOS ESTRANGEIROS QUE EFETUARÃO A DECLARAÇÃO DE IMPOSTO DE RENDA

A secretaria da receita federal disponibiliza o procedimento para a declaração de imposto de renda no site. Às pessoas que por algum motivo não conseguirem acessar o site deverão dirigir-se diretamente a secretaria da receita federal em Kariya.

**Endereço do site:** <http://www.nta.go.jp/nagoya/>

**Idiomas disponíveis:** Inglês, Português e Espanhol;

Para elaborar a declaração de imposto de renda, utilize o website da Agência Nacional de Impostos. Neste caso o site está todo na língua japonesa, aos estrangeiros que não dominam a língua é recomendável que se dirija diretamente a secretaria da receita federal em Kariya;

**Endereço do website:** [https://www.keisan.nta.go.jp/h21/ta\\_top.htm](https://www.keisan.nta.go.jp/h21/ta_top.htm)

**Informações:** Secretaria da receita federal em Kariya pelo telefone: 21-6211.

## Kakutei shinkoku (filling a tax return)

A guide to filling tax returns is available on the website: <http://www.nta.go.jp/nagoya/> (English, Portuguese and Spanish are available.)

Kariya Tax Office is also available for people who are not able to see the website.

On the website of National Tax Bureau, you are able to browse “*Kakutei shinkokusho Sakusei Corner*” to make your document: [https://www.keisan.nta.go.jp/h21/ta\\_top.htm](https://www.keisan.nta.go.jp/h21/ta_top.htm) (information is in Japanese, please come to Kariya Tax Office if you cannot read Japanese.)

**Inquiries:** *Kariya Zeimusyo* (Kariya Tax Office) tel.: 21-6211

※申し込みや問い合わせは、日本語  
をお願いします。

※ Inscrições e informações somente  
em japonês

※ Applications and inquiries will be  
in Japanese.

# 八代亜紀コンサート



**4月11日(日)** 昼公演：開場 午後1時30分／開演 午後2時  
夜公演：開場 午後5時30分／開演 午後6時

**会場 市民会館サルビアホール**

**前売り開始 2月7日(日)** S席：5,000円 A席：4,000円 (全席指定・消費税込み)

**前売り所** 安城市民会館 ☎(75)1151 稲垣電気商会 ☎(97)8181 Aコープ安城南部店 ☎(92)1316  
グリーンセンター安城北部 ☎(96)1051 竹内書店 ☎(74)0511 小沢たばこ店 ☎(99)0353  
チケットぴあ ☎0670(02)9999 (Pコード：344-303)

※市民会館での前売り開始日の販売は、午前9時から来館者優先(先着順)で行い、電話予約の人は、午後1時から残席がある場合に受け付けします。  
※チケットぴあでの前売り開始時間は午前10時から、その他の前売り所については直接お問い合わせください。  
※車いす席の販売は別途市民会館へお問い合わせください。  
※未就学児の入場はご遠慮ください。  
※市民会館では発売初日は一人5枚まで購入できます。

**問い合わせ：市民会館 ☎(75)1151((火)休館)**