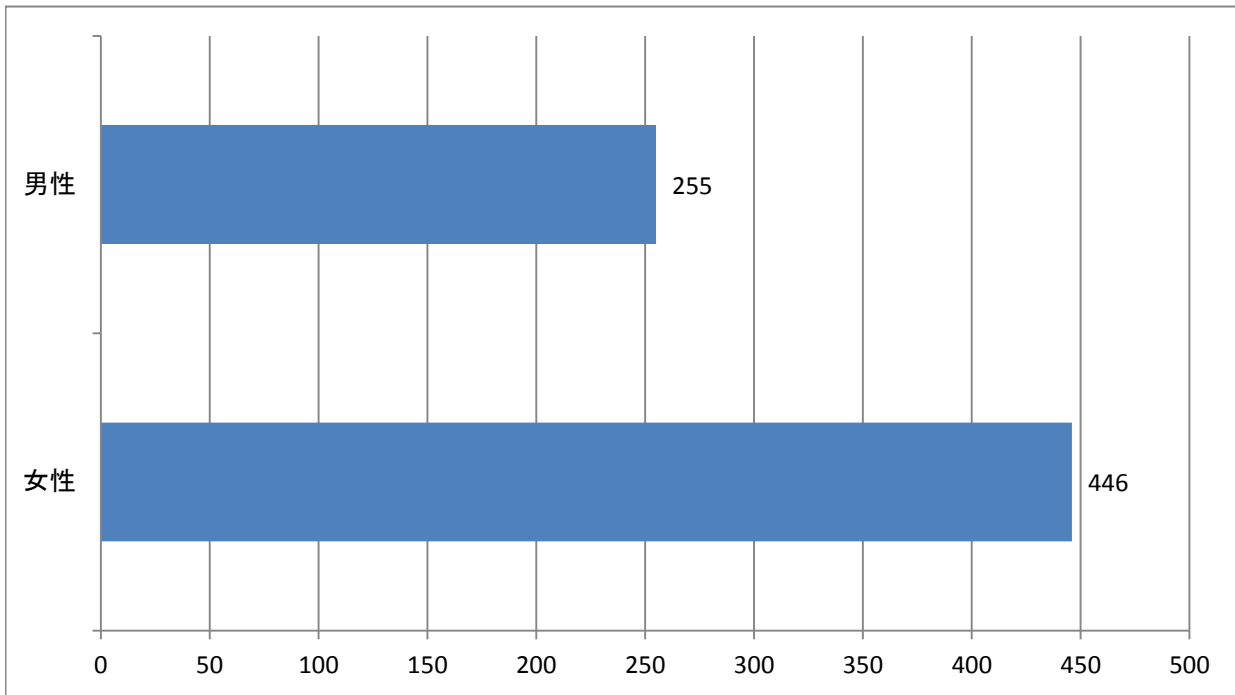


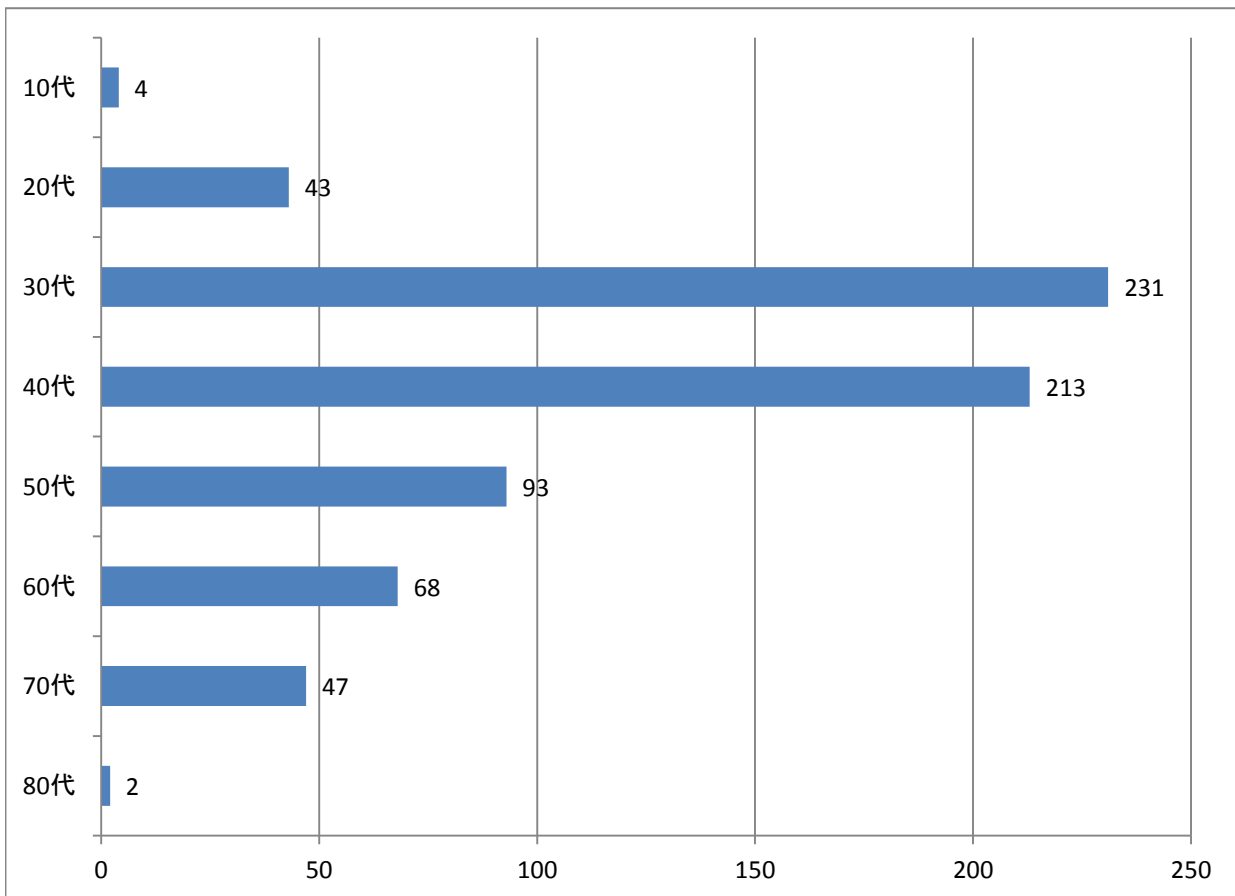
第13回eモニターアンケート「新美南吉」について

実施期間：平成26年2月4日～13日、回答者数701人

男女別回答者数

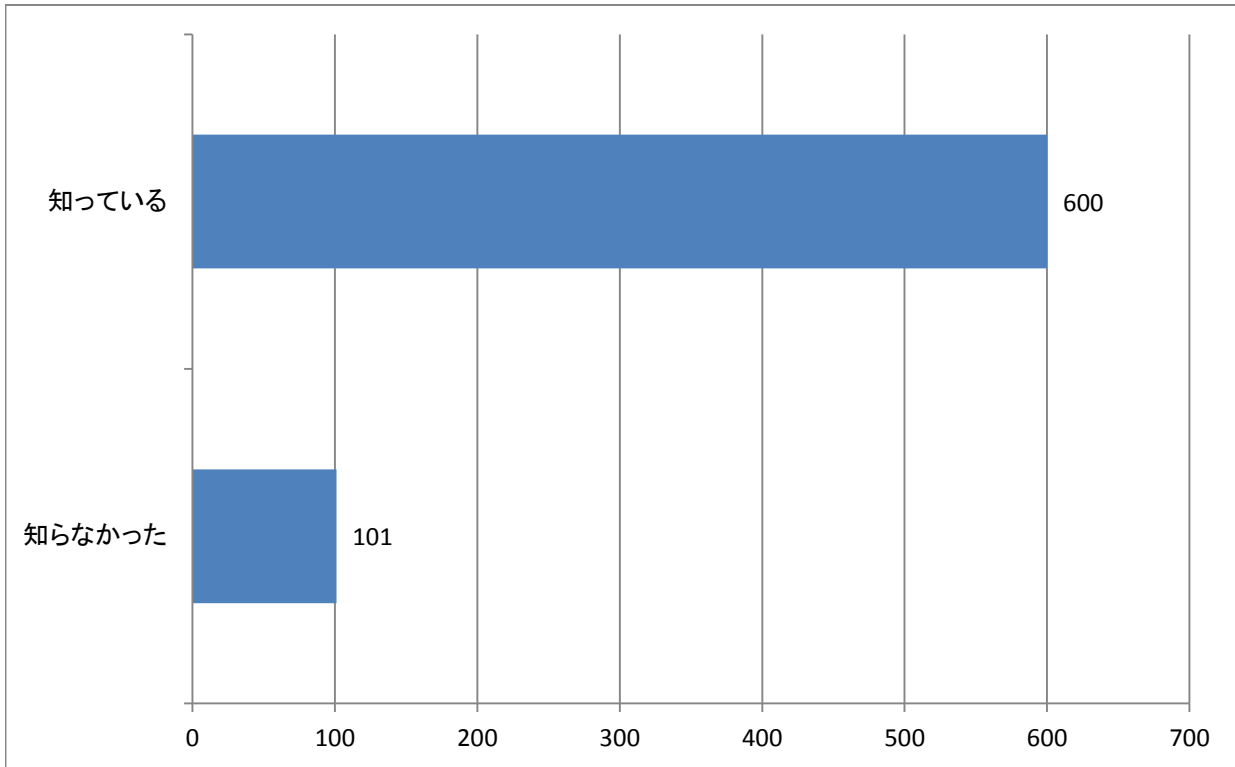


世代別回答者数



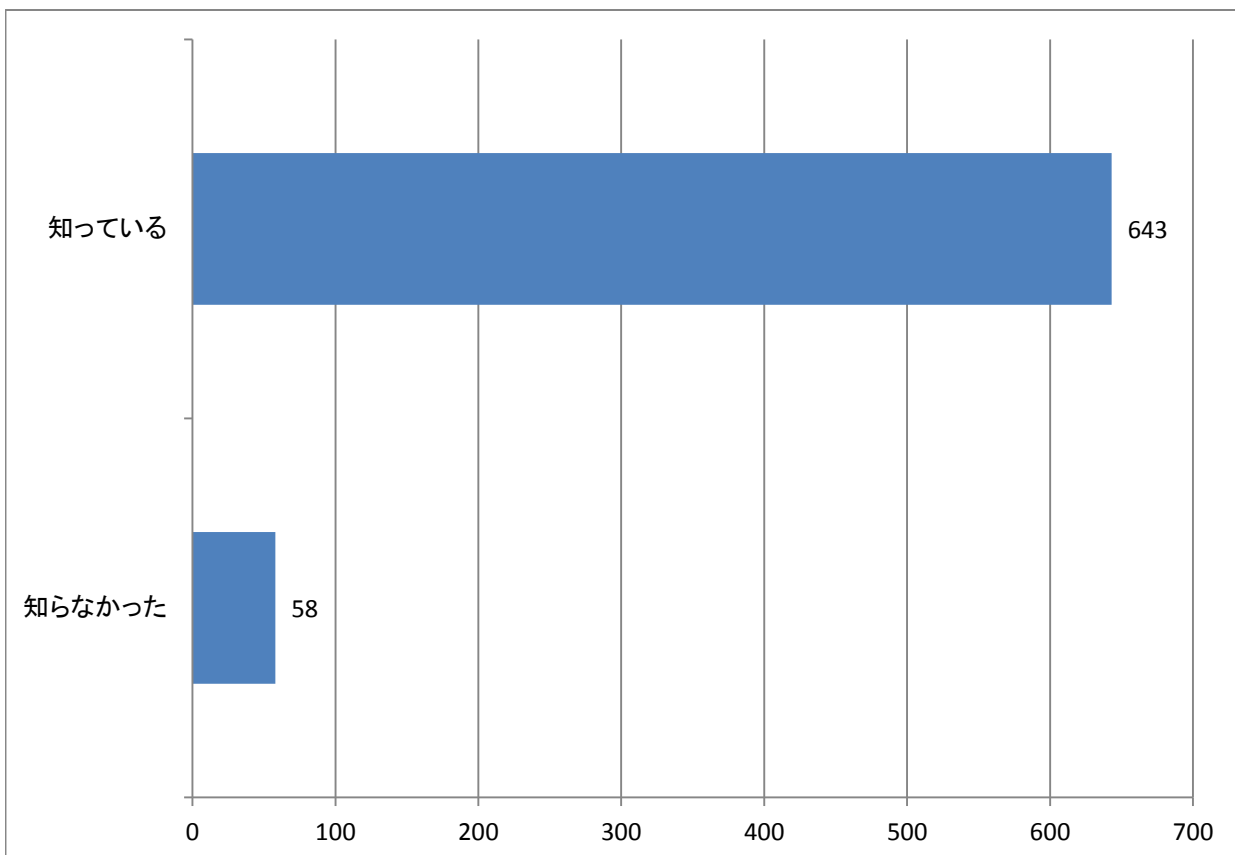
問1

新美南吉が昭和13年から約5年間、安城高等女学校(現安城高等学校)の教員をしていたことをご存知ですか。



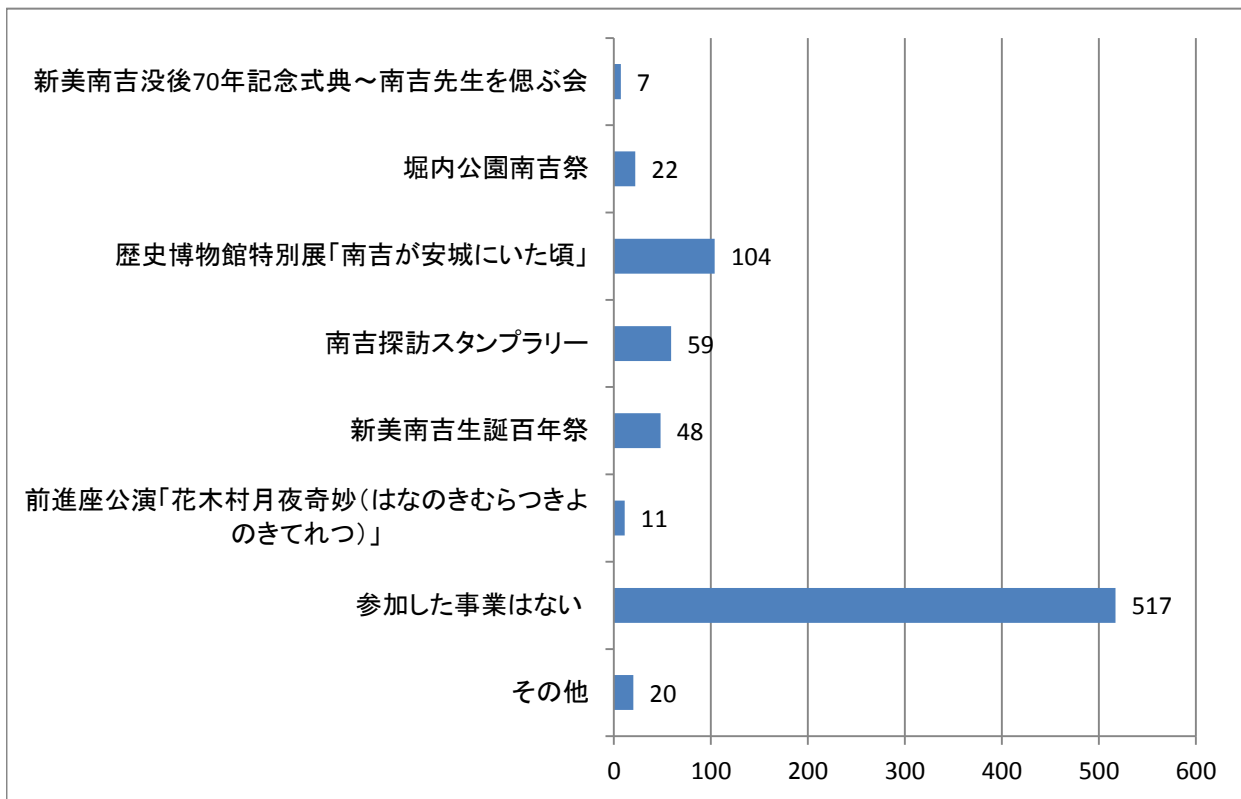
問2

平成25年が新美南吉生誕百年の年であったことをご存知ですか。



問3

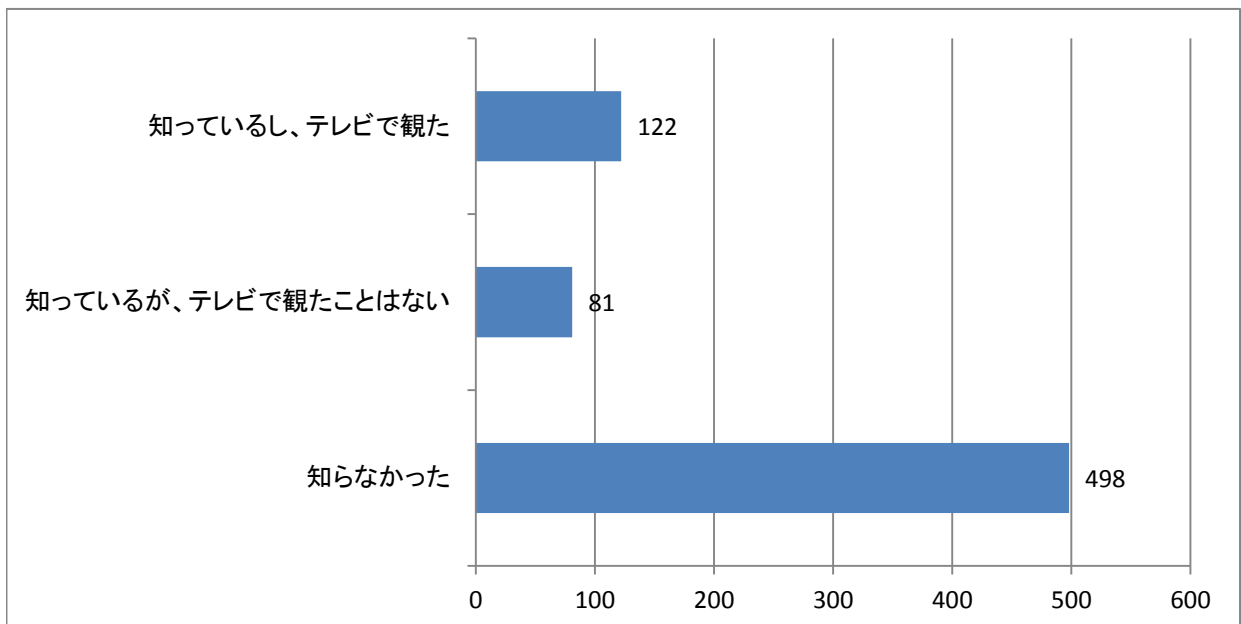
本市では新美南吉生誕百年を記念し、平成25年に年間を通してさまざまな顕彰事業を実施しました。参加した事業があれば選択してください。(複数回答可)



その他の意見として「歴史博物館での周ピアノの演奏会」「昭林公民館の南吉の切りえ講座」などがありました。

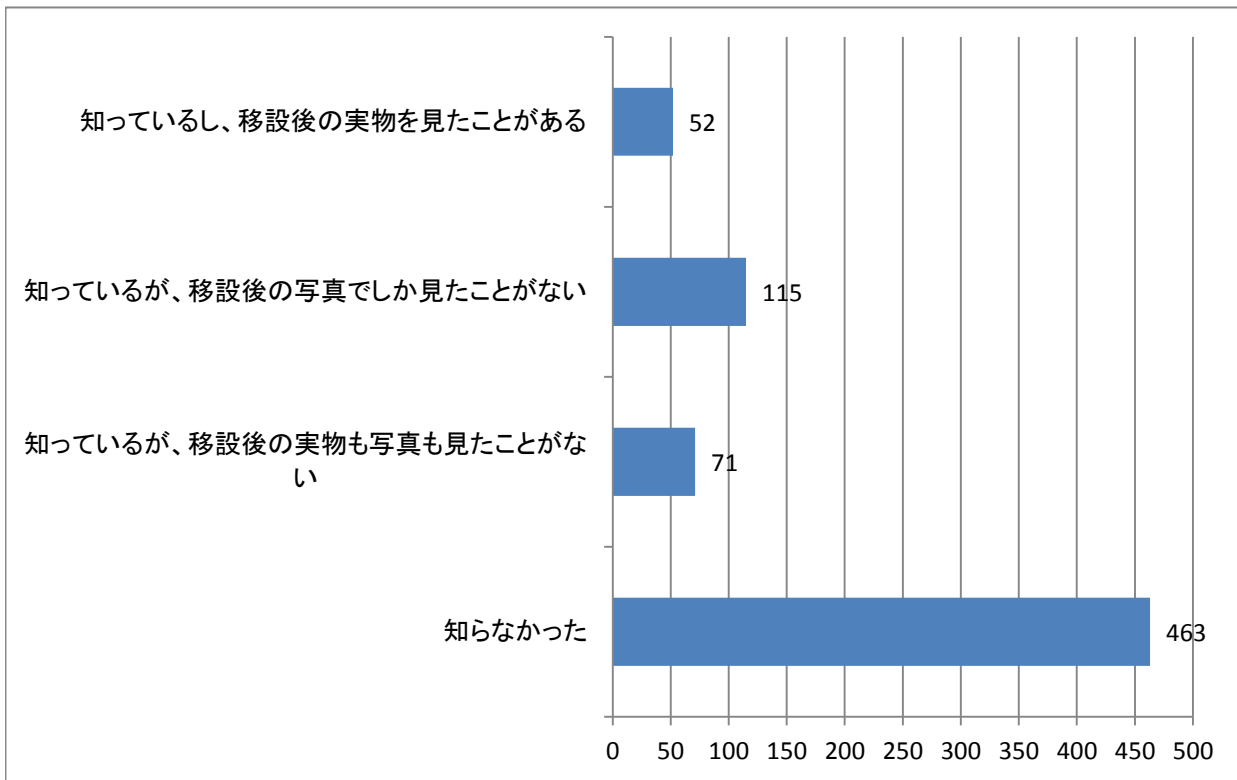
問4

昨年7月に、新美南吉生誕百年祭や南吉のまちづくりをPRするテレビコマーシャルを放送していたことをご存知ですか。



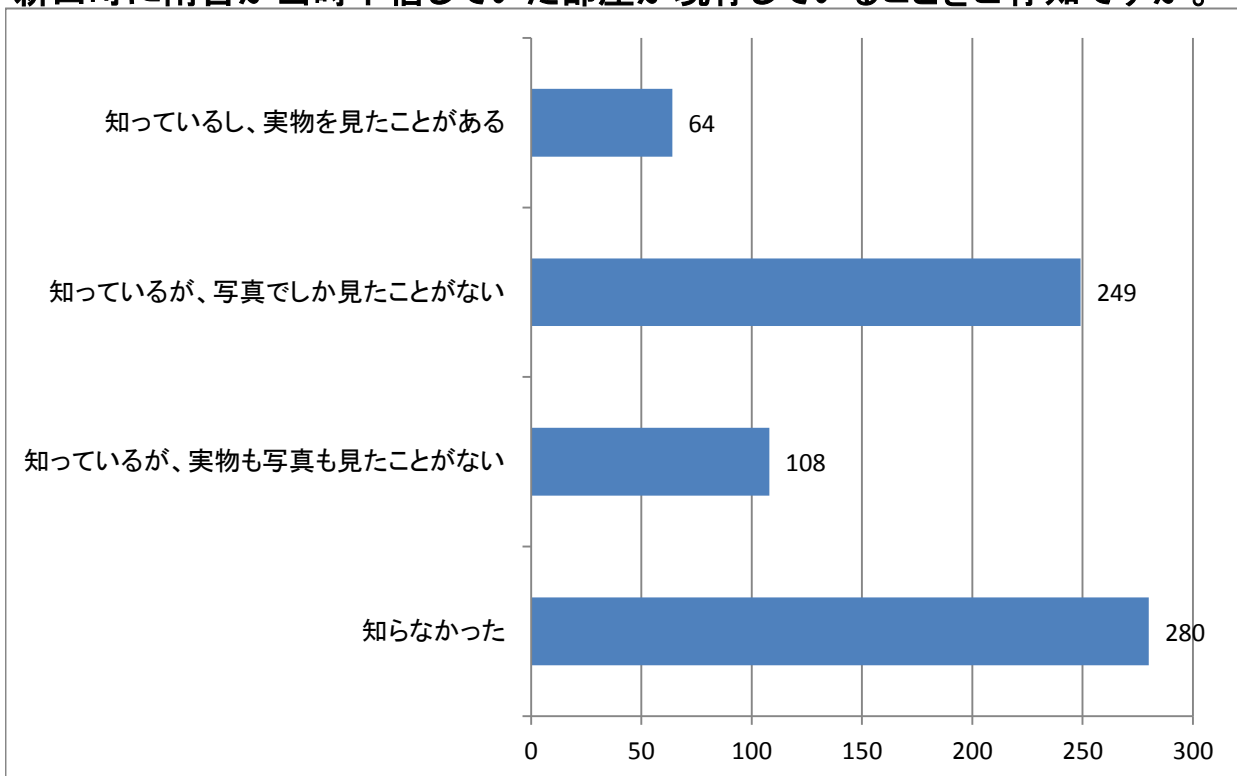
問5

安城高等学校に設置してあった南吉顕彰の全国第1号碑である「ででむし詩碑」を昨年7月に桜町小学校(安城高等女学校跡地)に移設したことをご存知ですか。



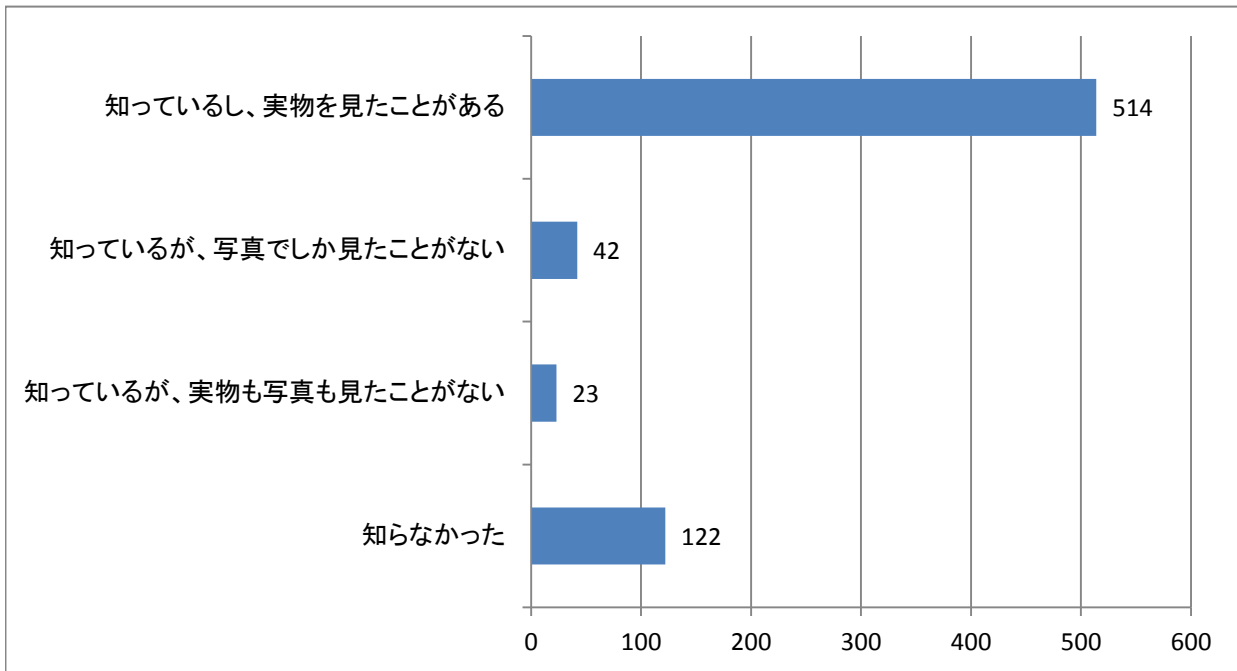
問6

新田町に南吉が当時下宿していた部屋が現存していることをご存知ですか。



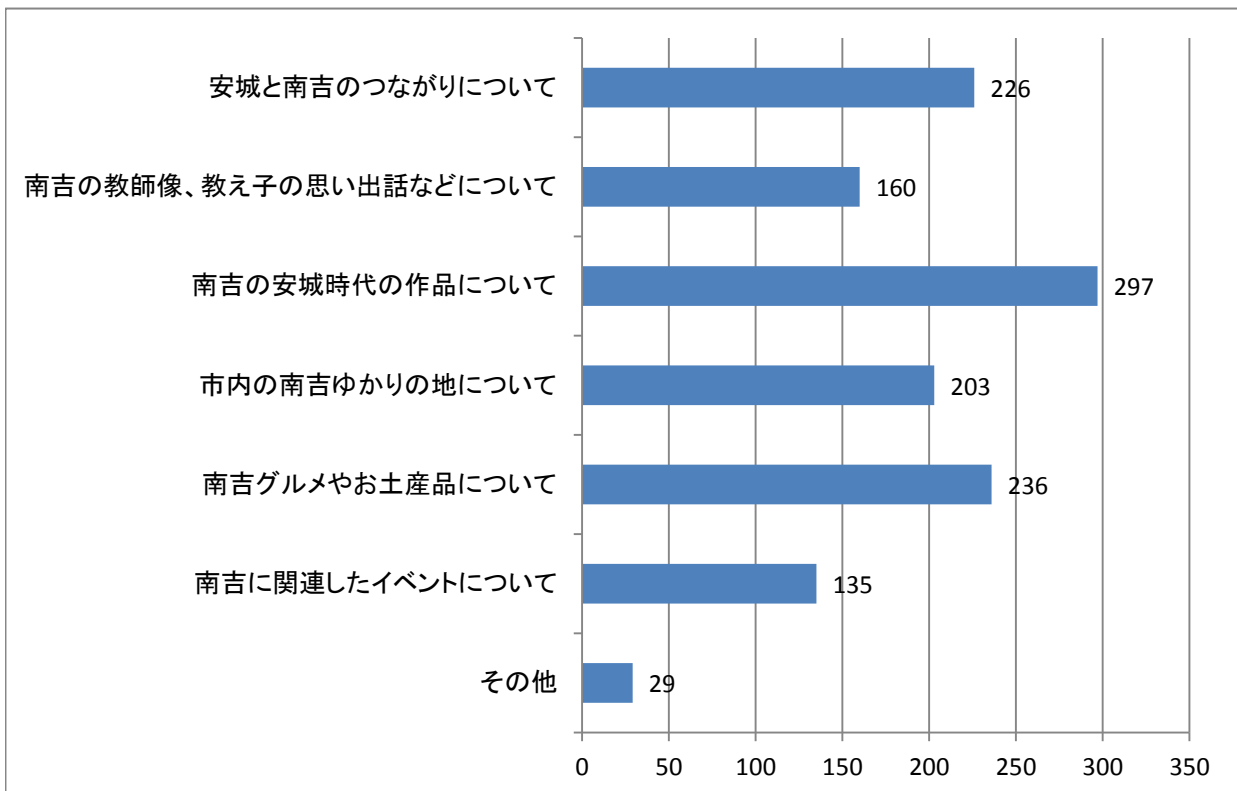
問7

JR安城駅前の公共施設や商店の壁面25カ所に、南吉や南吉作品をモチーフとした「南吉ウォールペイント」が描かれていることをご存知ですか。



問8

本市の「南吉のまちづくり」について、発信して欲しい情報を選択してください。
(複数回答可)



その他の意見として「半田市と連携したPR」「南吉は半田市の印象が強く、安城市が発信する必要はない」などがありました。

問9

市内の商店などで、南吉に関連した商品を販売しています。購入したものがあれば自由にお書きください。

79件の意見をいただきました。主な意見として「絵本(二ひきのかえる)」「ごんぎつねクッキー」「新美南吉かるた」「南吉どらやき」などがありました。

問10

本市が「南吉が青春を過ごしたまち 安城」をキャッチフレーズとして、南吉を活用したまちづくりを進めるにあたり、事業アイデアがありましたら自由にお書きください。

136件の意見をいただきました。主な意見として

「あんくるバスを南吉の絵にしているのは良いと思いました。同じように、公園のトイレやゴミ袋など、市民が馴染みやすいものに絵を描いてはどうでしょうか。」

「インパクトのある名物が必要。B級グルメでも、おかざえもんみたいなものでもいいが、アピールが必要」

「どうしてたった数年安城にいただけの南吉ばかりとりあげるのか、理解できない。都築弥厚をとりあげたほうがよいのでは？」

「十分に南吉を活用したまちづくりができていると感じますが、安城市外に住む人に尋ねると、まだまだ知られていないのが現状です。もっともっと外へ発信していくアイデアが必要かと思います。」

などがありました。