

IV 生涯学習

1 生涯学習

(1) 生涯学習の目標

第4次安城市生涯学習推進計画の基本理念「だれもが楽しく、つながり、人
とまちの明日を創る 学びあい」のもとに、以下の推進テーマに沿って生涯学
習を推進する。

- ア 市民活動・地域活動の担い手育成につながる生涯学習
- イ 市民自ら企画・運営し、市民同士で、楽しみながら、学び、教える生涯学習
- ウ 長寿社会を地域で豊かに生きるための大人の生涯学習
- エ ものづくり文化の創造と次世代育成につながる生涯学習
- オ 場所や時間の制約を受けないオンラインも組み合わせた生涯学習

推進テーマに沿って、下表のとおり生涯学習を推進する。

	基本目標	施策の方針
1	多様なニーズに応じた学 びの機会の提供	<ul style="list-style-type: none"> ・市民ニーズに応じた学習の提供 ・ライフステージに応じた学習の提供 ・安城市の地域資源を活かした学習の提供
2	学びの成果を地域に活か すつながりづくり	<ul style="list-style-type: none"> ・自主グループの育成と地域の絆づくり ・ボランティア活動等への橋渡し
3	市民の主体的な学びを支 える環境づくり	<ul style="list-style-type: none"> ・市民の主体的な学びの支援と生涯学習の総合的 な情報提供 ・相談体制の充実 ・指導者の発掘・育成・活用 ・生涯学習施設の維持管理と運用

(2) 青少年教育

ア 青年教育

(令和3年度)

事業名	内 容			事業目的
ユース カレッジ (第69期)	学習期間 7月2日～3月18日 学習内容 ・一般教養……防災、SDGsに関する学習、美文字講座 ・指導者養成…行事の計画、グループワーク、県内研修 ・体育・レク…体力測定、体をリフレッシュさせるための運動 学習回数 23回 修了者数 16人(男14人、女2人)			余暇活動の善用と 生涯学習に対する態 度を養う。 有志指導者として の意識と資質の向上 を図る。 地域社会の担い手 として連帯感を尊重 する態度を養う。
ヤング セミナー	講 座 名	開催日・回数	受講者数	青年の余暇を有意 義に利用し、活動を通 して仲間づくりを図 り、青年活動を活発に していくとともに青 年の学習の場とする。
	ゆるヨガ	5月6日～ 7月15日 (全6回)	6人	
	ドライフラワーリース作り	5月22日	7人	
	はじめてのライフ&マネー講座	6月5日	10人	
	キッズのための楽しいマネー講座	7月31日	17人	

もっと知りたい！ キッズのための楽しいマナー講座	7月31日	8人
集まれ！元気キッズ①	8月5日	6人
集まれ！元気キッズ②	8月5日	8人
心の～んびり体ゆったり リラックスヨガ	10月7日～ 11月18日 (全4回)	7人
「私」を支える心理学～これからの 時代を生き抜くあなたへ～	10月9日～ 11月6日 (全3回)	7人
秋に楽しむ多肉植物	10月22日	13人
癒しと美容のアロマケア	11月20日 1月29日	6人
Pitch FM パーソナリティーの 「あなたの魅力を引き出す 話し方講座」	12月4日～ 2月5日 (全3回)	7人

イ 青少年団体等育成・支援

社会教育団体の自主的な活動を助長し、会員相互の参加意識に基づく民主的な運営を育成する。

有志指導者の発掘と社会教育リーダーを養成し、各種指導体制の確立を図る。

(令和3年度)

事業名	内 容	事業目的
安城市スカウト連絡協議会	ボーイスカウト 4団体 231人 ガールスカウト 2団体 70人 ・総会（書面開催） 4月 ・理事会 月1回程度 ・新入団員募集 7月・2月 ・環境美化運動 年間 ・各団活動 年間	市内のボーイスカウト・ガールスカウト各団相互の連絡を深めるとともに団の育成強化を図り、スカウト活動の推進を図る。
安城市子ども会育成連絡協議会	連絡協議会 1 学区育成会 21 単位子ども会 106 会 員 5,349人 ・青少年リーダークラブ員募集 ・子ども会実態調査 ・総会（書面開催） ・子ども会環境美化推進活動 ・ソフトボール・フットベースボール地区大会（中止） ・ソフトボール・フットベースボール中央大会（中止） ・花いっぱい花だんコンクール審査・表彰 ・安城市子ども会大会（中止） ・スポーツ振興（すもう大会・ドッジボール大会ほか） ・文化振興（写生大会・物づくり体験ほか）	地域の子どもの健全育成を図る。
全国子ども会安全共済会	・加入者 子ども会会員 5,367人 子ども会指導者 2,292人 ・見舞金支給状況 16件 255,464円	少年団体等の会員や指導者が安心して活動できるよう安全共済会への加入の促進を図る。

青少年リーダー 養成	・ジュニアリーダークラブ研修会 期 日 4月～3月 会 場 安城市青少年の家 参加者 14人（準ジュニアリーダーを含む）	子ども会活動をけん引して いくために、必要な知識や技 術を習得し、リーダーとして の素養を養う。
青少年ボランティ ア活動支援センタ ー事業	・ボランティア派遣件数 13件 ・ボランティア登録者数 49人	青少年団体にボランティア をコーディネートし派遣を行 い、団体の活動を支援する。

ウ 成人式

(令和3年度)

内 容		事 業 目 的
日 時	1月9日（日） 第1部 午後1時00分から 第2部 午後3時00分から	成人となった若者に対し、 健やかに成長したことを祝 い、社会の担い手として活躍 できるよう激励する。
会 場	東祥アリーナ安城	
対象者	第1部 1,138人 第2部 1,088人 合 計 2,226人	
参加者	第1部 837人（73.6%） 第2部 822人（75.6%） 合 計 1,659人（74.5%）	
内 容	・式典 祝辞、お祝いメッセージ映像投影（五輪女子ソフトボ ール選手）、誓いのことば ・催し オンライン抽選会、撮影用パネル屋外設置 ・記念品 デンパーク入園券、デンパーク買物券、スポーツセン ター・マーメイドパレス入場券、歴史博物館観覧券、 丈山苑入苑券（呈茶券付）、プラネタリウム観覧券	

エ 青少年健全育成

(令和3年度)

事業名	内容
<p>青少年健全育成推進事業</p> <p>○学区青少年健全育成会</p> <p>○学区青少年健全育成協議会</p> <p>○青少年健全育成連絡協議会</p> <p>○青少年健全育成顕彰事業</p> <p>○地域ぐるみ親子ふれあい推進事業</p>	<ul style="list-style-type: none"> ・36育成会（小学校区21、中学校区8、高等学校区7） ・「青少年をすこやかにほぐくむ都市」の地域ぐるみで推進を図る。 ・家庭の日の推進、地域懇談会、あいさつ運動、講演会学級講座、校外指導活動、健全育成協議会との連携活動、ほか ・9育成協議会（中学校区8、高等学校区1） ・学区青少年健全育成会と連携して健全育成活動を推進する。 ・地区別懇談会、講演会、校外指導活動、ほか ・学区青少年健全育成会、健全育成協議会と連携して各種健全育成運動の推進を図る。 ・被顕彰者 指導育成者5人3団体、児童・生徒29人 ・親と子のふれあいを目的とした事業を実施することにより健全な家庭環境の醸成を図る。 （11学区で実施、参加者 1,590人）
<p>困難を抱える若者支援事業</p> <p>○青少年愛護センター若者相談窓口</p> <p>○親の学習会（ほっと一息サロン）</p>	<ul style="list-style-type: none"> ・相談者数 85人（うち新規相談者43人） ・相談回数 延べ222回 ・参加者数 延べ96人 ・開催回数 6回
<p>青少年環境浄化活動推進事業</p> <p>○有害図書類追放 （ポイボックス）回収状況</p> <p>○こども110番の家設置事業</p>	<ul style="list-style-type: none"> ・年間回収総数 211冊 うち有害図書数 207冊 ・市内全域 1,190箇所に設置
<p>青少年健全育成等県民運動の推進と展開</p> <p>○青少年の非行・被害防止に取り組む県民運動</p> <p>○青少年によい本をすすめる県民運動</p> <p>○子ども・若者育成支援県民運動</p> <p>○「家庭の日」県民運動</p>	<p>「非行の芽 はやめにつもう みな我が子」</p> <p style="text-align: right;">夏期（7月1日～8月31日）</p> <p style="text-align: right;">冬期（12月20日～1月10日）</p> <p>「育てよう 豊かな心 読書から」（10月1日～31日）</p> <p>「育てよう 自分に勝てる子 負けない子」（11月1日～30日）</p> <p>「親と子の 対話がつくる よい家庭」（2月1日～28日）</p> <ul style="list-style-type: none"> ・広報啓発活動

オ 子ども運動広場

地域住民が体育振興のために自主的に行う子ども運動広場の整備及び管理に対して助成を行い、体力づくり・地域のふれ合い活動の推進を図る。

設置年度	設置町内会	現地面積 (㎡)	所在地
S 5 3	篠 目	1, 1 6 1	篠目町本郷
5 4	東 別 所	2, 7 9 6	東別所町屋敷
〃	小 川	4, 5 7 6	小川町山中
5 5	藤 野	2, 9 8 5	川島町太田屋敷
5 6	根 崎	5, 8 0 1	根崎町東出口
5 7	石 井	3, 2 8 2	石井町辻原
〃	東 端	1, 7 5 9	東端町小山
5 8	柿 碕	1, 0 1 2	柿碕町宮ノ西
〃	東 町	1, 0 6 8	東町獅子塚
5 9	上 条	2, 9 6 3	上条町大通
6 0	城 ヶ 入	5, 9 2 5	城ヶ入町稲場
6 2	池 浦	3, 7 7 8	池浦町丸田
6 3	東 尾	2, 0 3 9	安城町赤塚
〃	赤 松	2, 3 8 2	赤松町隅田川
H 元	古井新町	1, 3 7 9	古井町一本木
3	里	3, 0 5 3	里町三郎
4	古 井	2, 8 9 7	古井町釈迦山
7	山 崎	2, 3 6 0	山崎町溝川
1 4	浜 屋	4, 2 4 7	浜屋町宮東
1 6	横 山	7, 9 1 9	横山町山田
1 7	箕 輪	4, 1 5 5	箕輪町屋下
2 1	福 釜	8, 0 0 0	福釜町十郎
2 6	西 尾	1, 8 8 0	安城町甲山寺
R 元	大 岡	1, 9 5 7	大岡町宮前
合 計	2 4 か所	7 9, 3 7 4	

(3) 社会教育施設・団体等

ア 青少年の家

(ア) 青少年の家の概要

青少年やその指導者が、自主的で、規則正しい共同生活を営み、講座、話し合い、レクリエーション活動などを行う拠点施設。

所在地 安城市新田町池田上1番地（安城市総合運動公園内）

設置年月日 昭和58年3月27日新築（前青年の家・昭和42年開館）

平成18年2月20日改修（人にやさしい街づくり事業）

建物の構造 鉄筋コンクリート造2階建及び鉄骨鉄筋造一部2階建

建築の規模 建築延面積 1,999.82㎡

休館日 毎週月曜日(休日を除く)、年末年始

(イ) 利用状況

(令和3年度)

区分	青少年	一般	合計
件数(件)	2,645	1,046	3,691
人数(人)	26,750	10,303	37,053

イ 安祥閣

(ア) 安祥閣の概要

所在地 安城市安城町馬池97番地1

設置年月日 昭和54年3月26日

建物の構造 鉄骨及び鉄筋コンクリート造2階建

建物の規模 建築延面積 368.61㎡

休館日 毎週月曜日(月曜日が祝日にあたるときはその翌日)、年末年始

指定管理者 令和4年度から2年間、コニックス株式会社に管理運営を委託

(イ) 利用状況

(令和3年度)

区分	茶室	茶室 (控室)	楓の間	櫨の間	桜の間	松の間	計
件数(件)	8	10	277	173	136	135	739
人数(人)	72	80	3,337	2,297	2,303	863	8,952

ウ 社会教育関係団体

(令和3年度)

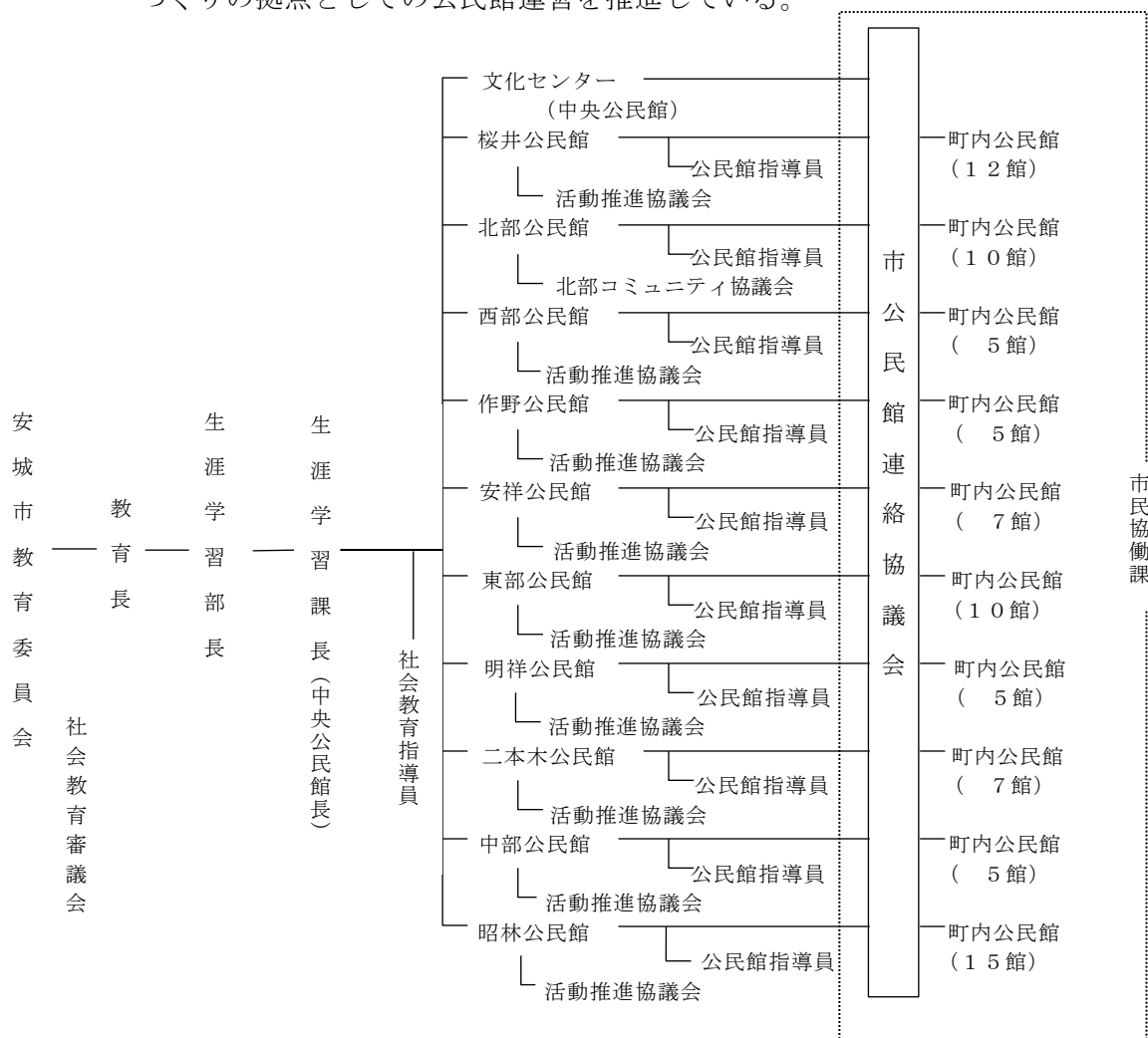
団体名	設立年月	単位組織数 (組織)	会員数 (人)	年間予算額	市補助金額
安城市子ども会育成連絡協議会	S. 32. 4	106	5, 349	千円 4, 782	千円 2, 294
安城市スカウト連絡協議会	S. 52. 4	6	301	617	320
安城市小中学校PTA連絡協議会	S. 49. 5	29	96	978	0
安城市少年少女発明クラブ	H. 11. 5	1	116	5, 354	2, 187
安城文化協会	S. 21. 4	72	1, 304	9, 510	1, 700

2 公民館

(1) 公民館組織

生涯学習の担い手は市民一人ひとりであり、その活動は、市民の自由な意志により、それぞれに合った手段や方法で行われるものである。

市の役割は、学習環境を整備し、市民の生涯学習活動を支援することにある。安城市の公民館は、中央公民館を中心として、公民館全体の一体感や方向性の確立に努めるとともに、地区公民館は、概ね中学校区に1か所という配置を踏まえ、学習機会や交流の場であることはもとより、地域に軸足を置いた地域のまちづくり、ひとづくりの拠点としての公民館運営を推進している。



(令和4年度)

(2) 公民館事業

公民館事業の目標に基づき、市民の世代各層にわたる学習意欲を満たすための事業を展開する。

また、地域住民のふれあい事業を推進し、地域における連帯意識の高揚と世代間の交流を図る。

部屋定員の半数以下、マスクの着用などの感染予防対策を実施したうえで、事業を実施した。

ア 公民館講座の開設

各地区公民館において地域の特性を生かした各種の講座を開設し、知識・技能の向上や豊かな心と生きがいに努める。

(令和3年度)

公民館名	前期	夏季	後期	冬季	その他	講座数計 (講座)	開催回数 (回)	受講者数 (人)
桜井公民館	4	5	5	4	0	18	46	214
北部公民館	3	3	3	4	0	13	32	144
西部公民館	3	6	5	4	0	18	44	195
作野公民館	6	6	2	3	0	17	37	167
安祥公民館	5	3	5	3	0	16	67	232
東部公民館	2	2	4	4	0	12	30	107
明祥公民館	3	3	3	3	0	12	30	143
二本木公民館	5	2	4	4	0	15	35	210
中部公民館	3	4	3	5	0	15	32	186
昭林公民館	3	3	3	3	0	12	37	119
計	37	37	37	37	0	148	390	1717

イ 学級・教室等の開設

(ア) 高齢者教室

高齢者にふさわしい社会的適応能力を高め、積極的に生きがいを求める学習をする。

令和3年度は、新型コロナウイルス感染症拡大防止のため、一部の教室を延期したり、中止したりして進めた。また、教室を2つに分ける等人数を減らして進めた。

(イ) 家庭教育学級・乳幼児学級

家庭で子供の教育をする場合の心構え・子供のしつけ・教育上の問題点など、家庭教育上の共通の問題や、乳幼児の健全な心身の成長を願い、子育てのあり方について学習する。

令和3年度は、新型コロナウイルス感染症拡大防止のため、募集人数を半分程度にしたり、教室を2つに分けたりして進めた。

(ウ) シルバーカレッジの開催

高齢者が健康で、充実した生活を送ることができるよう、社会適応能力や教養を高め、生きがいを積極的に求めるための幅広い学習をする。

令和3年度は新型コロナウイルス感染症拡大防止のため、一部の講座を延期したり、中止したりして進めた。中止講座（1年：2講座 2年：3講座）

・レベルアップ講座（令和3年度）

3回計画していたが、新型コロナウイルス感染症拡大防止のため中止した。

(エ) ものづくり講座

デジタル機器を導入し、利用講習会や講座を開催する。(令和3年度)

回数 45回、受講者数 143人

(オ) 社会課題対応講座の開催(令和3年度)

社会的、現代的課題を座学や体験を交え総合的に学習し、現代にふさわしい公共性、自律性を備えた人間の育成に努める。

回数 2回、受講者数 43人

(カ) こどものまち・ドリームタウン(令和3年度)

日時 12月11日(土)

会場 安城市青少年の家

大人スタッフ30人、こどもスタッフ(こども実行委員含む)38人、
当日参加者数235人

(キ) 桜井子どもハッピーハロウィン祭(令和3年度)

令和3年度は新型コロナウイルス感染症拡大防止のため、中止。

(ク) その他イベント

・星空ヨガ

回数 3回、参加者数 120人

・ホールピアノ演奏体験

回数 5回、参加者数 92人

・ホールピアノ演奏体験(昭林公民館)

回数 4回、参加者数 128人

(ケ) 市民企画講座

市民(団体)の柔軟な発想を生かすとともに、市民主体の生涯学習の推進を図ることを目的に実施する。

講座数8講座・参加者数105人(令和3年度)

(コ) 職員出前講座・市民出前講座

講座数40講座・回数156回(令和3年度)

(カ) 家庭教育講演会の開催

家庭教育や現代の子どもを取り巻く社会状況に関連した講演会を開催することにより、子どもたちを健やかに育む環境作りを推進する。(安城市小中学校PTA連絡協議会と共催)

令和3年度は新型コロナウイルス感染症拡大防止のため、中止。

(シ) 自主グループ主催講座の開催

自主グループがその活動分野の講座を主催運営することで、市民主体の生涯学習の推進を促進するとともに学習機会の拡大を図る。

・実施グループ数 21グループ

(令和3年度)

(桜井0・北部1・西部3・作野1・安祥8・東部1・明祥4・二本木2・中部1・昭林0)
 ・参加者数 計91人

(ス) 地域で子育て活性化事業

生涯学習の視点から子育て支援に関する事業を実施することにより、子ども及び親の健全な成長と人間力の向上を促すとともに、地域全体での子育て支援体制の充実を図る。(NPO法人 i n g へ委託) (令和3年度)

- ・ほのぼの広場 46回開催 参加者 延べ513人
 - ・ほのぼのクラブ 8回開催 延べ88人
- (全て東部公民館にて実施)

(セ) 公民館まつり・発表会・地域ふれあい事業・文化事業の開催

地区公民館及び町内公民館を拠点として活動しているグループや個人が1年間の学習の成果を発表できる場とするとともに、市民に公民館活動を広く知ってもらうために各地区公民館ごとに開催する。また、多種多彩な事業を通じ地域における世代を超えた交流を図る。

令和3年度は、新型コロナウイルス感染者の急増に伴い、令和4年1月以降に予定していた公民館まつりなどは中止とした。

参加者 延べ8,204人

公民館まつり日程

開催館	展示期間
桜井公民館	2月5日～2月6日(中止)
西部公民館	11月27日～11月28日
作野公民館	1月29日～1月30日(中止)
安祥公民館	12月11日～12月12日
東部公民館	2月12日～2月13日(中止)
明祥公民館	2月6日(中止)
二本木公民館	2月5日～2月6日(中止)
中部公民館	1月15日～1月16日
昭林公民館	2月19日～2月20日(中止)

(ソ) 天文普及事業

広大な広がりや長大な時の流れをもつ宇宙に、人々が描く夢やロマン、関心の強さといったものには計り知れないものがある。プラネタリウムの投映を含めた天文普及を図ることにより、これらの夢や興味を正しい方向へ導き、天文現象等に対する探究心や認識を高める。(令和3年度)

a 星空ウォッチング

全2回 参加者 118人

b 特別企画

全38回 参加者 1,492人

(ク) 愛知教育大学連携公開講座の開催

協定に基づいて愛知教育大学と様々な講座を連携して開催する。

(令和3年度)

講座数 2講座、受講者数 25人

(3) 公民館等施設

(令和3年度)

施設名	開館年月	所在地	面積 (㎡)		施設内容
			敷地	延床	
文化センター (令和2年4月1日より5年間、ネーミングライツにより「へきしんギャラクシープラザ」を愛称としている。)	S56.11	桜町17番11号	9,256	5,921	ホール(502席)、プラネカム(120席)、会議室(10室)、和室(2室)、展示室(2室)、音楽室、創作活動室、クッキングルーム
桜井公民館	S55.4	桜井町大役田1番地1	4,821	2,439	多目的ホール、会議室(6室)、和室(2室)、実習室、学習室、図書室(児童センター及び桜井支所併設)
北部公民館	S58.4	里町4丁目12番地4	9,261	2,699	多目的ホール、大会議室、会議室(4室)、実習室、和室、図書室(児童センター及び北部支所併設)
西部公民館	S60.4	福釜町釜ヶ淵20番地1	7,677 広場 (5,127)	1,030	大会議室兼体育室、会議室(1室)、和室(2室)、実習室、図書室、運動広場
作野公民館	S63.4	篠目町古林畔26番地	9,383 広場 (2,304)	1,439	大会議室兼体育室、会議室(3室)、和室(2室)、料理実習室、実習室、図書室、学習室、多目的広場(児童センター併設)
安祥公民館	H2.4	安城町城堀30番地	歴史博物館 (7,590) に含まれる	1,328	大会議室兼体育室、会議室(3室)、和室(2室)、陶芸実習室、多目的室、図書室、学習室
東部公民館	H3.4	大岡町源覚16番地	5,709 広場 (1,949)	1,415	大会議室兼体育室、会議室(2室)、和室(2室)、料理実習室、実習室、芸能室、図書室、遊戯室、学習室、多目的広場
明祥公民館	H3.7	和泉町大下38番地1	明祥プラザ (26,086) に含まれる	明祥プラザ (3,987) に含まれる	会議室(3室)、文化室、芸能室、図書室、多目的ホール、実習室、和室、学習コーナー(明祥支所、福祉センター、児童センター及びふれあい学級南教室併設)
二本木公民館	H5.5	三河安城本町1丁目13番地9	1,708	1,652	大会議室兼体育室、会議室(4室)、和室(2室)、実習室、図書室、学習室(児童センター併設)

中部公民館	H7.8	新田町小山西83番地	3,360	1,716	大会議室、会議室（4室）、図書室、学習室、実習室（2室）、和室（2室） （児童センター併設）
昭林公民館	H8.4	安城町広美10番地1	4,634	1,498	ホール（159席）、音楽室（2室）、大会議室、会議室（2室）、実習室、遊戯室、和室（2室）

(4) プラネタリウム（文化センター内）

プラネタリウムは惑星の複雑な動き、全天の恒星、天文の諸現象などを模式的に簡易化して投映している。

また、本体投映機に加え種々な補助投映機を使用し、動きのある映像やバラエティーに富んだドラマチックな演出を行うことができる。

一般投映番組、幼児向番組、学習用番組（小学校4年生用）を投映している。

・所要時間 約60分

※新型コロナウイルス感染症対策のため約45分

・定員 120名

※新型コロナウイルス感染症対策のため60名

・観覧料 大人300円、小中学生100円、幼児50円

団体（20名以上）大人240円、小中学生80円、幼児40円

・投映時間

回	時刻	火～金曜日	土・日曜日・休日
1	10:30	団体投映	幼児投映
2	11:30	※1	一般投映
3	13:30	※1	一般投映
4	15:00	※1	一般投映
5	16:15	※1	一般投映

※1 春・夏・冬休みの期間は一般投映、それ以外の期間は団体投映

※新型コロナウイルス感染症対策のため投映時間変更

(5) 利用状況

ア 公民館施設

() は室数 (令和3年度)

	文化センター		桜井公民館		北部公民館		西部公民館		作野公民館		安祥公民館	
	回	人	回	人	回	回	回	人	回	人	回	人
ホール	226	18,280	—	—	—	—	—	—	—	—	—	—
多目的 ホール	—	—	(3) 2,365	32,522	(3) 2,205	83,867	—	—	—	—	—	—
大会議室 兼体育室	—	—	—	—	—	—	638	8,210	626	9,052	763	10,514
大会議室	433	36,539	—	—	679	27,078	—	—	—	—	—	—
会議室	(8) 2,694	35,905	(6) 2,489	30,620	(2) 746	11,890	228	2,627	(2) 832	6,876	(4) 1,400	17,760
和室	(2) 237	1,581	(2) 457	3,137	269	1,254	(2) 648	4,008	(2) 628	5,755	(2) 402	4,383
研修室	—	—	—	—	234	2,272	—	—	—	—	—	—
実習室	—	—	210	1,764	229	2,571	266	2,685	170	1,909	—	—
料理実習室	42	478	—	—	—	—	—	—	162	1,163	—	—
陶芸実習室	—	—	—	—	—	—	—	—	—	—	681	5,429
講座室	354	6,639	—	—	—	—	—	—	—	—	—	—
音楽室	445	3,290	—	—	—	—	—	—	—	—	—	—
創作活動室	282	2,715	—	—	—	—	—	—	—	—	—	—
視聴覚室	—	—	—	—	269	2,813	—	—	—	—	—	—
展示室	(2) 398	29,219	—	—	—	—	—	—	—	—	—	—
談話室 楽屋	(2) 283	1,799	—	—	—	—	—	—	336	1,692	—	—
計	5,394	136,445	5,521	68,043	4,631	131,745	1,780	17,671	2,754	26,447	3,246	38,086
卓球(人)	—	—	180	—	170	—	396	—	930	—	296	—
バドミントン等(人)	—	—	112	—	67	—	—	—	—	—	—	—
遊戯室(人)	—	—	—	—	—	—	—	—	—	—	—	—
広場	—	—	—	—	—	—	173	5,185	263	4,422	—	—
児童センター(人)	—	—	10,673	—	13,361	—	—	—	13,736	—	—	—
Fab Space(人)	1,435	—	—	—	—	—	—	—	—	—	—	—
図書	人 —	冊 —	人 36,627	冊 138,306	人 50,942	冊 167,414	人 12,201	冊 45,231	人 56,019	冊 189,656	人 7,486	冊 23,984

	東部公民館		明祥公民館		二本木公民館		中部公民館		昭林公民館	
ホール (多目的)	回	人	回	人	回	人	回	人	回	人
大会議室 兼体育室	734	8,604	—	—	762	11,312	—	—	—	—
大会議室	—	—	—	—	—	—	714	11,039	727	11,548
会議室	(2) 612	5,327	(3) 851	14,953	(4) 1,790	13,735	(4) 1,627	24,216	(2) 1,203	9,993
和室	(2) 348	2,829	35	194	(2) 380	3,733	(2) 520	7,142	(2) 898	5,687
研修室	—	—	—	—	—	—	—	—	—	—
教養室	—	—	—	—	—	—	—	—	—	—
実習室	248	2,087	72	696	214	2,406	(2) 555	8,387	434	4,228
料理実習 室	27	168	—	—	—	—	—	—	—	—
陶芸実習 室	—	—	—	—	—	—	—	—	—	—
芸能室	340	1,351	544	3,262	—	—	—	—	—	—
音楽室	—	—	—	—	—	—	—	—	(2) 1,212	7,061
文化室	—	—	247	2,389	—	—	—	—	—	—
談話室	—	—	—	—	—	—	—	—	—	—
計	2,309	20,366	3,220	78,927	3,146	31,186	3,416	50,784	4,762	48,702
浴室 (人)	—		8,070		—		—		—	
卓球 (人)	259		221		396		—		—	
バドミントン等 (人)	—		241		—		—		—	
テニスコート等 (人)	—		28,054		—		—		—	
遊戯室 (人)	2,229		—		—		—		3,597	
広場	93	1,721	247	2,924	—	—	—	—	—	—
児童センター (人)	—		9,888		14,338		13,948		—	
グラウンドゴルフ	—		1,070		—		—		—	
図書	人 12,041	冊 37,910	人 15,100	冊 55,823	人 43,036	冊 132,878	人 10,584	冊 30,367	人 —	冊 —

イ プラネタリウム (文化センター内)

区分 投映種類	平成30年度 (11月17日～3月31日)		令和元年度		令和2年度		令和3年度	
	投映 回数	観覧 人数	投映 回数	観覧 人数	投映 回数	観覧 人数	投映 回数	観覧 人数
一般投映	回 181	人 7,512	回 540	人 21,737	回 533	人 7,341	回 703	人 18,815
団体投映	51	3,596	78	4,956	36	2,501	69	3,838

3 市民会館

(1) 市民会館の概要

市民会館は文化振興の拠点として、昭和47年5月5日に市制施行20周年を記念して開館した。1,200名収容のサルビアホールと会議室棟から構成されている。

ア 敷地面積	10,448.12 m ²
イ 建築面積	3,645.82 m ²
ウ 延床面積	6,693.41 m ²
エ 構造	鉄筋コンクリート3階建
オ 利用時間	午前9時から午後9時（ホール以外は午後10時まで延長可能。ただし1週間前までの申請が必要）
カ 休館日	毎週火曜日（祝日を除く）・年末年始
キ ホール	ワンスロープ方式 1,200席【車椅子席 6席】 間口20m、奥行14m、高さ8m、回り舞台（直径11m） オーケストラピット59m ² 、楽屋及びリハーサル室9室
ク 会議室	9室 展示室：81m ² 、第1会議室：16名、第3会議室：20名 視聴覚室：72名、講座室：63名、和室：30名 第4会議室：30名、第5会議室：18名、大会議室：180名
ケ 指定管理者	平成30年度から5年間、株式会社ケイミックスパブリックビジネスに管理運営を委託

(2) 利用状況

（令和3年度）

	利用回数	利用人数
ホール	414回	44,970人
楽屋棟	1,044回	6,522人
会議棟	3,666回	45,666人

(3) 市民大学講座（指定事業）

様々な分野の著名な講師を招き、だれでも気軽に参加できる講演会を開催することにより、市民の多様で高度な学習要求に応える。

◇第40回安城市民大学

（令和3年度）

開催日	講師	演題
8月22日	天達武史（気象予報士）	ちょっと変かな？最近の天気
9月5日	谷本道哉（近畿大学准教授）	健康寿命を伸ばすカラダ作り
9月25日	田村 響（ピアニスト）	0歳からのクラシック
10月17日	翠 千賀（オペラ歌手）	素晴らしきオペラの世界！

・平均受講者数 370人/回（定員600人、9月25日は2回講演）

4 図書情報館

(1) 図書情報館事業の目標

- ア 総合的・計画的な各種図書サービスの推進
- イ 計画的な図書館資料の収集と保存、提供
- ウ 地域電子図書館の構築
- エ 子供の読書活動の推進
- オ 市民との協働による図書情報館の運営

(2) アンフォーレ（図書情報館）の施設概要

所在地	安城市御幸本町504番地1
竣工	平成28年12月20日
開館	平成29年6月1日
構造	鉄骨造5階建
敷地面積	6,931.83㎡
延床面積	9,193.43㎡（うち図書情報館6,808.41㎡） ※図書情報館は、1階の一部及び2～5階
建物面積	B1階 634.18㎡ ホール、控室兼会議室
	1階 1,754.62㎡ 総合案内、多目的室、証明・旅券窓口センター、カフェ 〔図書情報館〕リユース本コーナー、返却ポスト
	2階 2,085.37㎡ 図書情報館案内、新聞・雑誌コーナー、予約本受取コーナー、 予約本受取機、返却ポスト 〔子どものフロア〕児童図書、でんでんむしのへや、つどいの へや、こどものへや等
	3階 2,077.42㎡ 〔暮らしのフロア〕一般図書、ビジネス支援センター、グルー プ学習室、スタジオ、健康支援室・講座室等
	4階 2,010.70㎡ 〔学問と芸術のフロア〕一般図書、公開書庫、個人学習室等
	5階 631.14㎡ 事務室、学校図書館支援室等
蔵書収容能力	45万冊
駐車場	273台（共用）
自転車置場	180台（共用）

利用案内

開館時間 平日：午前9時～午後8時

土日休日：午前9時～午後6時

休館日 火曜日、図書整理日（休日を除く毎月第4金曜日）、年末年始（12月29日～1月4日）、特別整理期間（年1回5日間）

貸出 日本国内に住所のある人。図書・紙芝居・雑誌は1人あわせて10点まで、CD・DVDは別に5点まで、15日以内。

返却 1階と2階の図書返却ポストを利用。公民館図書室で借りた本も返却が可能。

(3) 蔵書の構成及び冊数

ア 区分別蔵書冊数（令和4年3月31日現在／雑誌を含む）

単位：冊

分類	冊数	分類	冊数	分類	冊数
0 総記	12,695	9 文学	126,157	紙芝居	7,005
1 哲学	18,599	ジャンル本他	209,914	ジャンル本他	4,638
2 歴史	27,133	郷土資料	42,877	団体用	25,294
3 社会科学	29,848	大活字本	3,415	児童書	258,917
4 自然科学	13,065	洋書	2,865	C D	9,001
5 工学	7,385	一般書	540,823	D V D	7,447
6 産業	4,665	児童書	129,845	雑誌	27,964
7 芸術	35,401	絵本	89,584	その他小計	44,412
8 語学	6,804	洋書絵本	2,551	合計	844,152

イ 年度別蔵書冊数及び資料購入費（消耗品費購入「雑誌」を除く）

年度	区分 蔵書冊数 冊	蔵書冊数				市民1人 当たりの 蔵書冊数 冊	資料購入費	
		一般書 冊	児童書 冊	郷土資料 冊	その他 冊		決算額 千円	市民1人当 たりの購入 費 円
令和元年度	787,556	476,381	249,464	40,607	21,104	4.14	71,244	374
令和2年度	801,059	488,960	254,286	41,846	15,967	4.22	71,587	377
令和3年度	816,188	497,946	258,917	42,877	16,448	4.32	72,225	382

(4) 登録者・入館者の状況

ア 年度別登録者数（市外を含む）

単位：人

項目	一般	児童	合計	全市人口	登録率(%)
令和元年度	97,666	20,776	118,442	190,368	62.2
うち新規登録	4,920	2,084	7,004		5.9
令和2年度	102,399	19,963	122,362	189,877	64.4
うち新規登録	3,225	757	3,982		3.3
令和3年度	109,357	17,964	127,321	189,061	67.3
うち新規登録	3,950	1,140	5,090		4.0

*一般・児童の区分は16歳以上・未満による。全市人口は各年度末現在

*登録率上段は全市人口に対する登録者数の割合、下段は登録者数に対する新規登録者数の割合

イ 年度別市民登録者数・実利用者数

単位：人

項目	一般	児童	合計	全市人口	市民登録率 (%)
				市民実利用率 (%)	登録者利用率 (%)
令和元年度	75,611	18,792	94,403	190,368	49.6
実利用者数	23,981	8,328	32,309	17.0	34.2
令和2年度	78,527	17,955	96,482	189,877	50.8
実利用者数	19,644	5,728	25,372	13.4	26.3
令和3年度	83,136	16,079	99,215	189,061	52.5
実利用者数	21,242	6,561	27,803	14.7	28.0

*一般・児童の区分は16歳以上・未満による。全市人口は各年度末現在

ウ 年度別図書館入館者数

単位：人

年度	年間入館者数	開館日数(日)	1日平均	開館以来の累計
令和元年度	759,416	295	2,574	2,306,720
令和2年度	400,489	253	1,583	2,707,209
令和3年度	498,869	293	1,703	3,206,078

*令和2年度は、新型コロナウイルス感染症の緊急事態宣言により、4月11日～5月31日臨時休館

(5) 図書館事業の状況

ア 年度別個人貸出利用者数

単位：人

年度	一般	児童	合計	図書館	地区公民館等
令和元年度	454,702	110,804	565,506	311,717	253,789
令和2年度	360,683	83,843	444,526	247,854	196,672
令和3年度	436,505	99,606	536,111	296,747	239,364

*地区公民館等には、平成16年10月から保健センターで始めた「赤ちゃんえほんかしたし隊」利用者を含む。

イ 年度別個人貸出冊数

単位：冊

年度	一般書	児童書	雑誌	A V資料	合計	市民一人当たり
令和元年度	1,104,553	733,453	94,695	75,395	2,008,096	10.55
令和2年度	886,542	581,975	77,051	56,261	1,601,829	8.44
令和3年度	1,043,983	758,085	91,341	63,773	1,957,182	10.35

*一般書には郷土資料・大活字本・洋書を含み、児童書には絵本・紙芝居を含む。

ウ 年度別団体貸出の状況

単位：冊

年度	一般書	児童書	雑誌	A V資料	合計	利用回数
令和元年度	6,372	153,655	134	0	160,161	643団体 6457回
令和2年度	4,864	129,972	68	0	134,904	555団体 5171回
令和3年度	6,676	158,618	100	13	165,407	588団体 6521回

*一般書には郷土資料・大活字本・洋書を含み、児童書には絵本・紙芝居・団体用を含む。

*個人以外の貸出、学校図書配送事業分を含む合計。

エ 予約・リクエスト及び複写サービス

予約は、貸出中又は受取り希望館以外での所蔵、リクエストは未所蔵本に対応するサービス。複写は、著作権法に基づく所蔵資料のコピー業務。 単位：件

年 度	予約	うちWeb 予約	リクエスト 購入分	相互貸借 【借用】分	その他	相互貸借 【貸出】(冊)	複写業務 (枚)
令和元年度	230,731	181,396	2,751	806	157	1,912	13,794
令和2年度	211,555	175,321	2,548	539	307	1,753	11,505
令和3年度	257,816	214,168	2,927	592	332	1,981	15,610

オ 設備等利用サービス

インターネット上に電子図書館を開設し、市民に貸出（閲覧）を行っている。また、図書情報館内では、館内専用でノートパソコン、タブレット、CD/DVD視聴機を貸出しているほか、予約して使用できる個人学習室（32席）、でん席（64席）を設けている。 単位：件

年 度	電子図書 タイトル数	電子図書 貸出数	電子図書 予約数	ノートパソコン等 利用数	個人学習室 利用数	でん席 利用数
令和元年度	2,431	3,427	537	3,174	21,903	9,837
令和2年度	2,765	8,324	1,281	682	14,860	5,066
令和3年度	3,151	7,325	803	2,608	22,075	9,533

カ おはなし会・行事・講座等

令和3年度は一部を除き、国・県の動向を踏まえ「市主催のイベントや集会の実施可否の基準」に沿って開催した。実施に当たっては、イベント等における必要な感染防止対策を行いながら開催した。

キ 登録ボランティアグループの活動

19のグループがあり、でんでんむしのへや等でおはなし会などを開催している。図書館はその活動を支援するため、会場の提供や団体貸出、スキルアップ講座を開催している。また、学校図書館ボランティア向けに、読み聞かせ研修や本の補修研修も実施している。

令和3年度は一部のグループを除き、新型コロナウイルス感染症拡大防止対策を行いながら活動した。

ク 新美南吉の顕彰

安城ゆかりの童話作家・新美南吉の顕彰と市制施行70周年及び令和5年の南吉生誕110年を記念して、第3回安城市新美南吉絵本大賞を開催する。

令和4年度は、4月から9月まで作品を募集、11月に応募された作品を審査し、令和5年2月に受賞作品の表彰式を開催する。大賞作品は令和5年度に絵本として発行し、安城版ブックスタートにおいて配付するとともに、図書情報館内や市内の書店等で販売する。

また、南吉作品を題材としたコンサートや小学生を対象とした南吉出前授業を行うなど、新美南吉の顕彰に努めている。

5 歴史博物館

(1) 目標

生涯学習の観点から、歴史に関する学習施設として、調査研究の拠点として、より開かれた文化施設となることを目指し、重点目標を次のように設定する。

- ア 博物館資料を計画的に収集し、安全な保管に努める。
- イ 博物館資料の調査研究を行う。
- ウ 企画展・特別展を開催し、一般市民の利用に供する。
- エ 歴史を正しく学び、後世へ伝えるための学習機会の提供に努める。
- オ 博物館資料等に関する案内書、図録等の作成と頒布を行う。
- カ 学芸員の資質向上に努める。
- キ 学校・図書館・公民館等と協力し、その活動を援助する。

(2) 館蔵資料

ア 博物館資料 (令和4年3月31日現在) 単位：点

歴史	83,808	民俗	16,467	その他	43
考古	6,815	美術工芸	443	計	107,576

イ 図書資料 (令和4年3月31日現在) 単位：冊

発掘調査報告書	14,438	総記	1,319	技術	502
市町村史	1,565	哲学	551	産業	654
図録・年報・紀要	15,613	歴史	9,264	芸術	2,973
民俗調査報告書	124	社会科学	2,474	言語	105
雑誌	10,457	自然科学	542	文学	494
計	42,197			計	18,878

(3) 施設概要

所在地 安城市安城町城堀30番地
竣工 平成2年8月31日
開館 平成3年2月8日
構造 鉄骨鉄筋コンクリート造3階建
敷地面積 21,446.88㎡
(市民ギャラリー・安祥公民館敷地含む)
建築面積 2,403.72㎡
延床面積 4,851.69㎡
1階 2,115.55㎡
2階 1,814.08㎡
3階 922.06㎡

主たる部屋

《1階》		《2階》		《3階》	
企画展示室	296㎡	常設展示室	836㎡	収蔵庫(3)	293㎡
文献資料室	71㎡	講座室兼視聴覚室(90席)	105㎡	収蔵庫(4)	220㎡
特別収蔵庫	120㎡	体験学習室(45席)	82㎡		
整理修理工作室	152㎡	資料室	109㎡		
荷解場	171㎡	収蔵庫(2)	47㎡		
くん蒸室	25㎡				
学芸研究室	68㎡				

利用案内

開館時間 午前9時～午後5時
(入館は午後4時30分まで)
休館日 月曜日(祝日の場合は開館)
年末年始
常設展観覧料 個人 200円(団体160円)
中学生以下は無料

(4) 利用状況（令和3年度）

月別入館者数

単位：人

月	展示観覧者						行事参加者	文献資料室利用者	その他	延べ入館者合計	入館者	入館者合計	開館日数	1日平均
	有料		無料		計						大人計			
	大人	計	大人	計	大人計	中学生以下計					入館者中学生以下計			
4	154	154	1,256	1,505	1,410	1,659	600	5	466	2,730	1,543	1,968	26	76
			249		249						425			
5	162	162	1,149	3,204	1,311	3,366	875	6	460	4,707	1,411	2,826	27	105
			2,055		2,055						1,415			
6	160	160	858	3,396	1,018	3,556	259	11	423	4,249	1,139	2,706	26	104
			2,538		2,538						1,567			
7	1,230	1,230	450	990	1,680	2,220	527	7	415	3,169	1,773	2,423	27	90
			540		540						650			
8	1,881	1,881	1,032	1,616	2,913	3,497	1,255	30	435	5,217	2,720	3,451	27	128
			584		584						731			
9	980	980	510	618	1,490	1,598	389	11	373	2,371	1,472	1,712	27	63
			108		108						240			
10	1,751	1,751	902	1,728	2,653	3,479	1,869	5	2,435	7,788	3,438	4,944	27	183
			826		826						1,506			
11	881	881	587	1,887	1,468	2,768	626	9	1,005	4,408	1,971	3,148	25	126
			1,300		1,300						1,177			
12	136	136	1,091	1,624	1,227	1,760	798	16	632	3,206	1,582	2,073	23	90
			533		533						491			
1	199	199	884	1,027	1,083	1,226	645	11	571	2,453	1,495	1,774	24	74
			143		143						279			
2	1,405	1,405	827	1,014	2,232	2,419	5,434	12	566	8,431	3,320	3,754	24	156
			187		187						434			
3	1,172	1,172	888	1,212	2,060	2,384	5,258	9	767	8,418	3,458	4,139	28	148
			324		324						681			
計	10,111	10,111	10,434	19,821	20,545	29,932	18,535	132	8,548	57,147	25,322	34,918	311	112
			9,387		9,387						9,596			

ア 展示

単位：人

4月3日～6月27日	企画展	『安城の今昔3 お米のモノがたりー知恵と工夫のむかしの道具ー』	75日間	5,700
7月17日～9月12日	特別展	『美vid Ukiyo-e! 美人画浮世絵展』	51日間	4,731
10月2日～11月14日	特別展	『加賀本多家ーその歴史と至宝ー』	38日間	3,850
12月4日～1月16日	企画展	『THE 三河 MANZAI』	32日間	2,375
2月5日～3月20日	特別展	『女子のたしなみ～変わりゆく意識とくらし～』	38日間	3,126

イ 事業等参加状況

単位：人

展示観覧者	講演会	歴博講座	体験講座	連続講座等	上映会	歴博演芸場	文献資料室	その他(イベント含む)	延べ利用者合計
29,932	277	127	526	418	0	628	132	25,107	57,147

6 埋蔵文化財センター

(1) 概要

埋蔵文化財センターは、市内の遺跡などの発掘調査をはじめ、出土した遺物の整理・収蔵・展示を行い、市民の文化財に対する意識を高め、理解を深めることを目的として、市民ギャラリーとの複合施設として設立された。

整理された土器などを公開するとともに、整理室での出土遺物の洗浄・復元など整理作業の様子も通路から見学できる。また、申し込みにより展示収蔵庫に保管している出土遺物の見学もできる。

主たる部屋

《1階》		《2階》		《3階》	
整理室(1~4)	218.51 m ²	会議室	45.66 m ²	考古資料収蔵庫	404.23 m ²
展示収蔵庫	200.80 m ²			資料室	88.65 m ²
				資料閲覧室	29.76 m ²
				写場	61.65 m ²

利用案内

開館時間	午前9時～午後5時
休館日	月曜日（祝日の場合は開館）、年末年始
入場料	無料

(2) 利用状況（令和3年度）単位：人

4月	5月	6月	7月	8月	9月	10月	11月	12月	1月	2月	3月	合計
151	523	1,430	704	530	207	1,517	714	346	165	220	205	6,712

普及啓発活動

(1) 埋蔵文化財センター

令和2年度の発掘調査のうち本證寺境内、祈祷貝塚、北加美遺跡、多宝坊遺跡、保科正直邸跡、岩根前遺跡からの出土遺物について、写真パネル等を交えて展示した。

また、調査成果を解説した無料リーフレットを作成して配布し、普及啓発に努めた。

新型コロナウイルス感染症の影響により、土器作り教室は原則中止とした。

(2) 安祥文化のさとまつり

安祥文化のさとまつりの主要イベントとして、市内小中学生の歴史を題材とした自由研究及び歴史団体による研究成果発表展示「歴史のひろば」（展示室A・B）、文化財展「発掘のあゆみ展 発掘☆あんじょうの古代」と安城土器作りボランティア会作品展（展示室C）を実施した。「歴史のひろば」では市内の全小中学校から51点の出品を得て、そのうち歴史大賞に3名、歴史賞に8名を選出、表彰を行った。

7 市民ギャラリー

(1) 概要

市民ギャラリーは、作品発表・鑑賞・創作の3つの柱を基本に計画された施設で、埋蔵文化財センターとの複合施設として平成15年11月19日にオープンした。展示室は、1階に3室、3階に2室、展示面積は全室で604㎡の広さがあり、美術に関する表現の発表の場として、個人、グループ、市内・市外を問わず広く一般に利用できる。また、天井高を1階で4.5m、3階で4m確保し、ゆったり鑑賞できる空間を備えている。創作実習室では、美術に関する実技講座を中心に、作家や専門スタッフによる各種講座を開催し、専門的な設備の整った環境での芸術創造活動を目指す。

所在地	安城市安城町城堀30番地
竣工	平成15年8月20日
開館	平成15年11月19日
構造	鉄筋コンクリート造、一部鉄骨鉄筋コンクリート造4階建
建築面積	2,080.25㎡
延床面積	4,579.05㎡
	1階 2,079.98㎡
	2階 235.87㎡
	3階 1,764.55㎡
	4階 498.65㎡
市民ギャラリーゾーン	1,615.05㎡
埋蔵文化財センターゾーン	1,035.46㎡
共用ゾーン	1,928.54㎡

主たる部屋

《1階》		《3階》		《4階》	
展示室A	102.45㎡	展示室D	167.73㎡	収蔵庫	253.10㎡
展示室B	163.67㎡	展示室E	169.48㎡		
展示室C	162.68㎡	控室(2室)	20.13㎡		
控室(3室)	27.10㎡	展示備品倉庫	77.32㎡		
展示備品倉庫	71.46㎡				

利用案内

開館時間	午前9時～午後5時(午後9時まで延長可)
休館日	月曜日(祝日の場合は開館)、年末年始
入館料	無料

展示面積と使用料

展示室名	展示面積	1日の使用料	6日間の使用料
展示室A	84 m ²	2,300 円	13,800 円
展示室B	130 m ²	3,660 円	21,960 円
展示室C	124 m ²	3,660 円	21,960 円
展示室D	133 m ²	3,760 円	22,560 円
展示室E	133 m ²	3,760 円	22,560 円

※展示室Cは、固定の展示ケース（展示面積22 m²）を含む。

※1日の利用時間は、午前9時～午後5時（午後9時まで延長可）。

美術品収蔵点数（令和4年3月31日現在）単位：点

部 門	寄 贈	購 入	計
絵 画	696	154	850
書	270	47	317
工 芸	145	31	176
写 真	7	2	9
デザイン	8	0	8
彫 塑	26	6	32
小 計	1,152	240	合計 1,392

(2) 利用状況（令和3年度）単位：人

月	ギャラリー展示室利用者数						会議室	創作 実習室	延べ 利用者数	利用 団体	ギャラリー 入館者
	A	B	C	D	E	合計					
4	1,660	1,320	592	925	925	5,422	13	86	5,521	5	2,862
5	527	376	940	665	665	3,173	18	126	3,317	3	2,276
6	936	1,283	2,063	1,278	1,278	6,838	15	147	7,000	6	3,850
7	1,872	1,999	0	674	674	5,219	46	261	5,526	6	3,590
8	1,804	1,804	1,804	1,541	1,541	8,494	74	311	8,879	2	2,159
9	1,320	1,854	160	712	509	4,555	7	70	4,632	10	3,122
10	3,196	3,196	2,871	3,230	3,230	15,723	39	229	15,991	4	6,603
11	5,169	5,169	5,169	4,092	4,092	23,691	0	142	23,833	3	5,497
12	1,900	2,405	1,164	1,704	1,704	8,877	58	114	9,049	7	5,093
1	2,496	2,573	2,339	1,609	1,609	10,626	47	157	10,830	7	5,065
2	1,332	1,332	1,332	1,623	1,623	7,242	28	112	7,382	3	3,746
3	1,847	1,175	709	709	709	5,149	31	89	5,269	5	2,426
合計	24,059	24,486	19,143	18,762	18,559	105,009	376	1,844	107,229	61	46,289
									1日平均		
									(311日間)	149	

(3) 文化振興

芸術・文化の振興を図るため、市民芸術祭・芸術鑑賞会・市民ギャラリーでの企画展等を開催して、芸術文化活動への参加機会を提供し、芸術鑑賞への機運を高める。また、文化協会等文化団体との連携を密にし、事業を推進する。

(令和3年度)

事業名	内容	
第62回市民芸術祭		
○第54回市民芸能まつり	10月9日・10日 会場：市民会館 詩吟、舞踊、大正琴、フラダンス、フラメンコ等	中止
○文芸・技芸・趣味の集い	10月8日～10日、10月22日～24日、11月3日～8日 会場：へきしんギャラクシープラザ、市民会館、安祥閣、デンパーク (文芸部門) 俳句、短歌、俳画等 (技芸部門) 茶道、いけばな、盆栽、菊、帯結び等 (趣味部門) 山野草等	合計15団体
○第33回市民文芸まつり	7月 作品募集 一般・学生(公募) 俳句 4,435人/8,474句 短歌 2,615人/2,655首 11月28日 発表大会 会場：市民会館 入賞作品の発表・表彰式・講評、作品集の発刊	46人
芸術鑑賞会事業	7月10日 能・狂言 11月7日 第28回安城市吹奏楽フェスティバル 9・12月 クラシック音楽アウトリーチ 7月12日 古典芸能アウトリーチ	230人 中止 331人 106人
第39回市民演劇祭	2月5日	中止
市民公募文化事業(舞台)	5月15日 ピアノとクラリネットの調べ 11月28日 弦楽器に触れ合おう 12月11日 ビッグラバーズ・オーケストラ 第15回定期演奏会 12月12日 安城市少年少女合唱団 第17回演奏会 1月29日 第39回 各流派共演安城詩吟道大会 1月30日 安城市民吹奏楽団 第48回定期演奏会 3月12日 第2回 安城ヴォーカルフェスティバル 3月13日 三味線コンサート	80人 64人 中止 255人 中止 中止 230人 206人
市民公募文化事業(美術)	2月22日～2月27日 Kidsわかいいめ展 展示室E	655人

市民ギャラリーで実施した事業

(令和3年度)

事業名	内 容	
第78回安美展	前期：10月29日～11月7日（9日間） 後期：11月12日～21日（9日間） 全展示室	2,816人 1,920人
企画展事業		
○市民ギャラリー収蔵品展 「人物像に想いを込めて」	6月9日～6月19日（10日間） 展示室C	1,110人
○市民ギャラリー企画展 「人物像の深遠」	6月26日～7月10日（13日間） 展示室D・E 関連事業 作家による作品説明会① 作家による作品説明会② ワークショップ	1,145人 19人 24人 15人
○市民ギャラリー企画展 「Home～ホーム～」	10月8日～17日（9日間） 展示室D・E 関連事業 ワークショップ	1,489人 15人
○市民ギャラリー特別展 「日本画家 石川英鳳の築いた美」	1月29日～2月27日（26日間） 展示室A・B・C 関連事業 ワークショップ 講演会	1,443人 11人 32人
美術講座	「銅版画・リトグラフ講座（午前・午後コース）」はじめ全14講座 会場：創作実習室	延べ1,154人
指定管理者の自主事業		
○懐かしの“車” 写生&写真作品展	4月24日～5月5日（11日間） 展示室D・E	753人
○「ワイガヤサロンべつごう」 作品展	4月29日～5月2日（4日間） 展示室C	452人
○市民ギャラリー収蔵品展 「静寂の真髄」	5月13日～5月23日（10日間） 展示室C	644人
○「江村和彦造形展～ロボと恐竜・ そうぞうの森～」	8月14日～8月29日（14日間） 全展示室	1,495人
○安城市若手芸術家応援プログラム VOL. 2 「ノムラカツキ展」	1月9日～1月30日（20日間） 展示室D・E	1,581人

<p>○CFCファッションコンテスト 2022入賞作品展示会</p> <p>講座関連事業</p>	<p>2月9日～2月20日（11日間） 展示室D・E 914人</p> <p>全13講座（企画展関連事業を除く） 延べ158人</p>
--	---

8 丈山苑

(1) 概要

風雅を楽しみ詩作に遊ぶ悠々自適の精神を大切に生きた石川丈山の生誕地に、丈山が開き隠棲した詩仙堂の雰囲気を再現した建物「詩泉閣」と庭園で構成された風雅の施設「丈山苑」を運営している。平成18年度より指定管理者制度を導入、ピーアンドピー・深津園芸共同事業体が管理運営している。

所在地 安城市和泉町中本郷180番地1

竣工 平成8年3月19日

開苑 平成8年5月21日

敷地面積 9,100㎡

建築面積 429.11㎡

延床面積 394.12㎡

利用案内

開苑時間 午前9時～午後5時

(入苑は午後4時30分まで)

※ただし春・夏・秋に年間10～20日間程度午後9時まで夜間開苑する。

休苑日 月曜日(祝日の場合は開苑)・年末年始

入苑料 個人 100円(団体80円)

中学生以下は無料

呈茶料金 一服 350円

(2) 利用状況(令和3年度)

単位：人

月	入苑者数			開苑日数	呈茶数	和室等 利用人数
	大人	中学生以下	合計			
4	2,059	104	2,163	26	1,537	78
5	2,454	129	2,583	27	1,930	38
6	1,595	741	2,336	26	1,633	30
7	1,261	86	1,347	27	895	26
8	1,327	149	1,476	26	997	66
9	1,679	183	1,862	27	1,196	38
10	2,040	214	2,254	27	1,597	98
11	5,034	381	5,415	25	3,614	69
12	3,121	190	3,311	23	2,322	93
1	1,142	113	1,255	24	864	75
2	1,262	86	1,348	24	775	45
3	1,790	259	2,049	28	1,226	47
合計	24,764	2,635	27,399	310	18,586	703

行 事 名		参加人数	呈茶件数
イ ベ ン ト	4月11日～日	弦楽演奏会	92 65
	4月14日～18日	部屋飾りアート	755 506
	5月9日～日	新緑茶会	197 199
	5月21日～23日	山野草展 ※中止	
	5月26日～30日	創作人形展	764 532
	6月5日～日	落語会	63 63
	6月9日～13日	キルト展 ※延期10/6～	
	6月20日～日	煎茶のおいしい飲み方体験	103 103
	6月26日～日	ヘルマンハーブ演奏会	77 68
	7月3日～日	揚琴演奏会	38 22
	7月11日～日	漢詩勉強会	42 12
	8月1日～31日	夏休みクラフト体験～起き上がりこぼし～	181 32
	8月18日～22日	手づくり盆栽展 ～染の花～	316 212
	8月28日～29日	苔玉づくり	62 18
	9月12月～月	詩吟勉強会	38 38
	9月18日～日	秋月語りの会	33 23
	9月22日～26日	一閑貼と己書作品展	723 444
	10月3日～日	フルート演奏会	182 59
	10月6日～10日	パッチワーク・キルト展	500 355
	10月16日～日	秋月語りの会第二篇	37 19
	10月23日～日	観月演劇	116 103
	11月7日～日	七夕親善大使写真撮影会 ※中止	
	11月13日～14日	いけばな展	541 324
	11月21日～日	紅葉茶会	444 399
	12月15日～19日	シルエットアート・グラスアート展	446 333
	1月8日～日	三河万歳	101 62
	1月9日～日	新春茶会	282 248
	1月21日～23日	盆栽展	264 143
	2月5日～日	石川丈山勉強会	28 11
	2月9日～13日	折り紙展	441 227
	2月23日～27日	お雛祭りに因んだ作品展示	471 280
	3月2日～6日	フラワーデザイン展	436 238
3月19日～日	詩吟大会	28 28	
3月23日～27日	染織の技展	426 313	
小 計		8,227	5,479
宵・ 夜間 開苑	7月23日～25日	宵開苑	17 15
	7月24日～日	宵怪談	31 18
	11月24日～28日	夜間開苑	252 144
	11月27日～日	箏曲の調べ	138 81
	12月8日～12日	紅葉電飾	173 81
	12月11日～日	二胡演奏会	149 59
	小 計		760
合 計		8,987	5,877

9 文化財保護事業

(1) 目標

かけがえのない文化財を永く後世に保存するとともに、これを活用して文化の創造に役立てることは現代の我々の重大な義務である。

文化財保護法の精神に基づき、文化財保護の意識高揚を図るため、次の目標を設定する。

ア 指定文化財の保護管理の充実

イ 普及・啓発活動の推進

ウ 文化財保護・保存団体の育成

(2) 指定文化財

ア 指定文化財一覧（令和4年3月31日現在）

単位：件

種別	有形文化財									民俗文化財		記念物		計
	建造物	絵画	彫刻	工芸品	書跡	典籍	古文書	考古資料	歴史資料	有形民俗文化財	無形民俗文化財	史跡	天然記念物	
国指定		2						1			1	3		7
県指定	1	2	2	1				1		1	1		3	12
市指定	11	37	15	9	17	6	29	13	1	14	2	45	9	208
計	12	41	17	10	17	6	29	15	1	15	4	48	12	227

*新規指定1件 木造阿弥陀如来立像（和泉町 本龍寺）

イ 文化財の保存管理

(ア) 指定文化財保存修理等

都築弥厚茶室（西蓮寺） 水月寺のシイ（西別所町内会）

(イ) 指定天然記念物へのマツクイムシ防除のため薬剤注入

桜井神社のクロマツ、永安寺の雲竜の松

(ウ) 無形民俗文化財保存伝承事業

三河万歳、桜井町の棒の手、桜井神社のまつり囃子

ウ 埋蔵文化財の調査・保護

史跡整備のための発掘調査 本證寺境内

個人住宅建設等に伴う発掘調査 宮西遺跡、堀内貝塚遺跡、御用地遺跡他

エ 普及・啓発活動

あおぞら歴史教室、安祥文化のさとまつり、出前講座等の開催

オ 本證寺境内整備事業

史跡本證寺境内整備検討会議を3回開催

カ 歴史的建造物緊急調査

歴史的建造物の記録保存（高木町I家、今本町K家、大東町近代産業建造物他）

キ 本證寺内堀環境調査事業

本證寺内堀のハスを再生するため、自主グループである「本證寺ハスの会」を中心に、外来生物駆除や堀周辺の環境整備を実施

ク 文化財悉皆調査

市内寺院等の美術工芸品の調査（本龍寺、西蓮寺、願力寺、法行寺）

10 史料整理活用事業

平成23年度から文化財・博物館活動の下支えとなる文書史料・民具資料の調査・収集・整理・保存を担当する事業として発足し、市内に存在する資料の調査や、寄贈資料・収蔵未整理資料の目録作成、収蔵品検品（収蔵品の保存状況把握）等をおこなった。

(1) 調査・収集資料（歴史・民俗分野）（令和4年3月31日現在）

ア 寄贈資料累計	歴史資料	83,808点	民俗資料	16,467点
イ 資料群数	寄贈資料群	22件	調査（借用）資料群	0件
	購入資料	10件118点		

※調査（借用）資料群は、寄贈資料群に含まれる。

(2) 教育普及活動

- ア 古文書研究団体への利用古文書の提供
- イ 他自治体等に対する市史編さんのアドバイス、情報提供（豊田市・高浜市・知立市）
- ウ 豊田市史・知立市史・高浜市誌等編さんへの資料提供等

11 スポーツ

(1) スポーツ振興の基本方針

- ア 「する」スポーツの振興
- イ 「みる」スポーツの振興
- ウ 「おしえる」スポーツの振興
- エ 「ささえる」スポーツの振興
- オ スポーツ施設環境の整備
- カ スポーツ団体等の育成・支援
- キ オリンピック・パラリンピックを契機としたスポーツの振興

(2) 「する」スポーツの振興

- ア 生涯にわたりスポーツに親しめる環境の充実

事業名	趣旨・内容	期日	備考
地域スポーツ振興事業	各種スポーツ事業を地域で促進して、地域の自主グループ等育成と新たなスポーツ実施者拡大を図るためスポーツ推進委員に事業の企画運営を委託する。	通年	29小中学校区 スポーツ推進委員委託事業
	令和3年度実績	参加人数 2,670人(事業4大会、12スクール、8交流会) 楯交付 3事業	
	令和2年度実績	参加人数 1,964人(事業5大会、9スクール、5交流会) 楯交付 3事業	
	課題・問題点	<ul style="list-style-type: none"> ・新型コロナウイルス感染症対策をとりながらの開催 ・事業のPR方法の検討 	
安城シティマラソン	年齢、競技レベルに応じた部門を設定して、多くの参加を得て、市民の健康増進と競技力の向上を図る。	12月12日 (開催中止)	11部門 実行委員会
	令和3年度実績	参加者なし	
	令和2年度実績	代替え「金哲彦のレッツラントレ」を開催 参加者585人	
	課題・問題点	<ul style="list-style-type: none"> ・新型コロナウイルス感染症対策をとりながらの開催 ・参加者数がやや減少傾向にあること。 ・参加者数が少ない部門の今後の検討が必要。 	
安城市民デンパーク駅伝大会	駅伝を通じてスポーツ実施機会の場の提供と、市民の健康維持・増進に努める。また、チームワークの育成を推進する。	2月13日 (開催中止)	8部門 実行委員会
	令和3年度実績	参加者なし	
	令和2年度実績	参加者なし	
	課題・問題点	<ul style="list-style-type: none"> ・来場者駐車場の確保が必要。近隣での調査をする。 ・大会終了後のデンパークでの楽しみ方を提供する。 	
安城市民地域スポーツ交流会	中学校区を中心にスポーツ交流会を開催して、スポーツを通じた「地域・仲間・健康」づくりの推進と、新たなスポーツ実施者の拡大をスポーツ推進委員と地域のクラブや子ども会等の関係者と連携して実施する。	通年	中学校区で開催 スポーツ推進委員委託事業
安城市民地域スポーツ交流会	令和3年度実績	実施種目 卓球、バドミントン、ソフトバレー 他 参加人数779人 中央交流会70人	
	令和2年度実績	実施種目 卓球、バドミントン、ソフトバレー 他 参加人数622人 中央交流会66人	
	課題・問題点	<ul style="list-style-type: none"> ・地区の連携を図れる広域の交流会(中学校区以上)を実施する。 ・新型コロナウイルス感染症対策をとりながらの開催 	

事業名	趣旨・内容	期日	備考
おはよう！ふれあいラジオ体操会	ラジオ体操を通して市民が身体を動かす楽しさやふれあいの場を作るとともに、運動をするきっかけや健康づくりなど、町内会・子ども会・スポーツ推進委員会を中心に開催する。	7月21日～ 8月31日	子ども会・町内会への呼びかけをしている。
	令和3年度実績	<ul style="list-style-type: none"> ・実技研修会 未実施 ・チャレンジ宣言会場数 94会場 ・実施日数 42日、各会場の最大参加数 2,876人/日 ・実施延べ日数 471日、参加延べ人数 15,203人 	
	令和2年度実績	参加者なし	
	課題・問題点	<ul style="list-style-type: none"> ・地域を一つのグループとして申し込みをしてもらい、誰もが参加できることを理解してもらう。 ・熱中症対応を考慮しておく。 ・新型コロナウイルス感染症対策をとりながらの開催 	
歩け・ランニング運動	各会場でコースを設定して約4kmの歩行、約5kmのランニングを行い、日常生活の中で、いつでもどこでもできる健康づくり運動の推進をする。	4月～10月	歩け15会場 ランニング6会場
	令和3年度実績	参加人数 延べ 6,846人 (ケンサチ賞 267人)	
	令和2年度実績	参加人数 延べ 4,739人 (奨励者賞 304人)	
	課題・問題点	<ul style="list-style-type: none"> ・参加者、指導員の固定化や高齢化が進んでいる。 ・開催日数は2年前に戻ったが、参加者数は8割程度しか戻らず減少傾向。 	
	4月から9月まで5つの歩けイベントを企画したが、新型コロナウイルス感染症対策として、3行事は中止、2行事のみ定員制を採用し開催した。	4月11日 5月9日 中止 中止 中止	八ツ面山歩け かきつばた歩け 茶臼山ウォーキング しょうぶ歩け 作手ウォーキング
	令和3年度実績	参加者62人 (各行事定員20人+指導員で実施)	
	令和2年度実績	行事の全て中止にした。	
課題・問題点	<ul style="list-style-type: none"> ・魅力あるコース設定と地域行事などとの連携を検討する。 ・事前申込にしたら定員割れが発生した。 		
安城市早朝野球大会 (委託事業)	早朝の体育施設の有効活用と、出勤前に野球を楽しむ早朝野球連絡会の育成と、チーム間相互の交流、親睦を推進する。	7月7日～ 7月13日	早朝野球連絡会 委託事業
	令和3年度実績	参加 4チーム、66人	
	令和2年度実績	参加者なし	
	課題・問題点	参加チーム数減少対策のため、企業等へのPR活動が課題。	

事業名	趣旨・内容	期日	備考
野外センター 開放事業	大自然の中で家族や一般グループの親睦を深める場の提供及びキャンプ指導を行う。	7月～9月	一般グループ・ 家族単位
	令和3年度実績	作手 開放日数 33日、利用人数 延べ 茶臼 開放日数 19日、利用人数 延べ ファミリーキャンプ中止	281人 662人
	令和2年度実績	一般利用中止	
	課題・問題点	新型コロナウイルス感染症対策として、常設テントを設置しなかつたため、利用者が大幅に減少した。	
体育館スポーツ スクール (体協委託事業)	初心者を対象に少年、女性、一般、親子の部のスクールを1～3期に分けて開催し、スポーツに親しむ機会の場を提供するとともに、自主グループ化を推進する。	通年	延べ32講座
	令和3年度実績	参加申込み人数 延べ781人 (1・2・3期ともに一部中止及び人数制限)	
	令和2年度実績	参加申込み人数 延べ432人 (1期は中止、2・3期は一部中止及び人数制限)	
	課題・問題点	・新しい種目を取り入れるなどして、内容を検討する。 ・自主グループや競技団体への加入案内(紹介)を最終回に行う。	
スポーツセンター健康推進 事業	スポーツセンター利用者の健康増進を図るための講座を開催し、トレーニング場、ランニングコース、プールの活用を図る。	通年	高齢者・親子・子ども・家族・一般市民対象
	令和3年度実績	・体力測定会(一般2回、高齢者2回) ・健康増進講座(7回:トレーニング)・水泳タイム測定会(2回) ・健康増進講座(9回:プール)	
	令和2年度実績	・体力測定会(一般1回、高齢者1回) ・健康増進講座(3回:トレーニング)・水泳タイム測定会(1回) ・健康増進講座(4回:プール)	
	課題・問題点	換気、マスク着用の協力を得て満足のいくプログラムを用意する難しさがある。	
スポーツセンタープール教室 事業	年間を通じてプールを活用した教室を開催する。	4回	子ども・一般市民対象
	令和3年度実績	参加申込人数 延べ682人	
	令和2年度実績	参加申込人数 延べ487人	
	課題・問題点	ロッカールーム密対策や、大会での会話自粛を訴えること。	
スポーツ行事 支援	各種団体が主体となる西三河地域以上の大会事業に対する補助を行う。	通年	スポーツ団体対象
	令和3年度実績	申請団体 3団体(ソフトボール3大会、バレーボール大会、サッカー大会、少年軟式野球大会)	
	令和2年度実績	申請団体 0団体	
	課題・問題点	事前協議書の内容を十分に審査すること。	

イ 競技スポーツの振興

事業名	趣旨・内容	期日	備考
スポーツ選手育成事業 (体協委託事業)	体育協会加盟団体のジュニア選手(小・中・高校生対象)の指導と育成を体育協会に委託する。	通年	
	令和3年度実績	9競技会及び指導会	
	令和2年度実績	6競技会及び指導会	
	課題・問題点	指導会をすることで、技術のレベルアップを図る。複数回の開催を検討する。	
市体育表彰制度 (平成22年～市制度に変更)	体育協会及び加盟団体役員として功績のあった者に体育栄誉者・体育功労者表彰を、全国大会等で優秀な成績を収めた選手・団体に特別優秀選手・優秀選手表彰を、体育指導者と後援者に感謝状を授与する。	10月1日 (延期) 11月19日 (表彰式のみ実施)	安城選手権大会 総合開会式で表彰する。 安城市体育表彰 選考要綱による。
	令和3年度実績	体育栄誉者2人、体育功労者6人、優秀選手19人、優秀団体11団体	
	令和2年度実績	体育功労者3人、優秀選手29人、優秀団体12団体	
	課題・問題点	表彰対象の選手及び団体は、体育協会と全国大会出場激励金交付申請で把握が可能であるが、それ以外の選手・団体の情報を得る媒体が少ない。	
	全国大会等激励金制度	国際大会、全国大会に出場する選手・団体に激励金を交付して、大会参加の支援を行う。	通年
安城選手権大会 (体協委託事業)	上級競技者の競技会として、安城市のスポーツレベルの向上を目的に実施する。また、秋季大会の総合開会式を大会前日に開会し、秋季大会全体の士気高揚を図る。	7月25日 10月2日～ 10月24日 (開催中止) 2月20日(開催中止) 2月27日(開催中止)	夏季大会(水泳) 秋季大会 (21競技) 冬季スキー大会(一般) 冬季スキー大会(少年)
	令和3年度実績	参加人数 夏季147人、秋季参加者なし、冬季参加者なし	
	令和2年度実績	参加人数 夏季119人、秋季2,002人、冬季参加者なし	
	課題・問題点	<ul style="list-style-type: none"> 水泳、陸上参加者の一般参加者の促進を図る。 冬季の参加者が減少傾向のため促進を図る必要がある。 	
市町村対抗駅伝競走大会 (体協委託事業)	愛知万博開催を記念し県内市町村が健脚を競い合うと同時に、友好を深める。	12月4日 (開催中止)	愛・地球博 記念公園にて
	令和3年度実績	参加者なし	
	令和2年度実績	参加者なし	

	課題・問題点	<ul style="list-style-type: none"> 選手選抜方法を検討する。 合同練習会の調整が難しいが、目標をたてて、気持ちを一つにすることが大切である。
--	--------	---

(3) 「みる」スポーツの振興

事業名	趣旨・内容	期日	備考
スポーツ観戦推進事業 (体協委託事業)	トップレベル選手の競技、模範試合の観戦及び実技指導会を開催する。	12月25日	
	令和3年度実績 (サッカー)	参加人数183人(観覧者含む) *模範試合、指導会ほか 指導者:Jリーガー 森勇人選手	
	令和2年度実績 (ソフトボール)	参加者なし	
	課題・問題点	体育協会委託事業として実施している。企画、集客など開催内容について十分な検討を行う。(小中学校との連携など)	
ホームチームサポーター事業	安城市にある企業チームと連携し、みるスポーツの推進とジュニアの育成を図る。また、地元企業チームを市民主体となり応援していく体制を整え、ささえるスポーツとしても定着を図る。	通年	<ul style="list-style-type: none"> デンソーブライトペガサス アイシン・ウィングス GTRニッセイ
	令和3年度実績 (3チーム支援)	<ul style="list-style-type: none"> 日本リーグの開催(ホームゲーム) ソフトボール2回 観戦者2,669人 バスケットボール 1回 観戦者1,231人 東京2020オリンピック出場壮行会(川畑選手、山田選手) 川畑選手・山田選手×里町小×錦町小のZOOM交流 デンソーブライトペガサス外国人選手×里町小5年生の交流 その他啓発イベント等 7回 	
	令和2年度実績 (3チーム支援)	<ul style="list-style-type: none"> 日本リーグの開催(ホームゲーム) ソフトボール1回無観客 バスケットボール1回 観戦者1,007人 各チームの本拠地に近い市内3公民館(北部・桜井・明祥)及びスポーツセンターにてホームチームPRブース設置 デンソーブライトペガサス日本リーグ決勝トーナメントパブリックビューイング開催 参加者35人 その他啓発イベント等 6回 	
国際・全国大会推進活動事業	国際・全国トップレベルのスポーツ大会や合宿を誘致し、「みるスポーツ」を推進するとともに、スポーツを通じて本市の魅力を発信します。	通年	大会の誘致や実施及び合宿の誘致や実施
	令和3年度実績	<ul style="list-style-type: none"> オリンピック聖火リレーの実施 4月6日 観覧数270人(ミニセレブレーションのみ) 日本女子ソフトボールリーグ 4月10・11日 観戦者数1,005人 オリンピックソフトボール競技出場 川畑選手・山田選手壮行会 4月29日 観客数200人 カナダ女子ソフトボール代表チームの東京オリンピック事前合宿の実施 7月7日～17日 練習及び練習試合観戦者数 837人 	

事業名	趣旨・内容	期日	備考
国際・全国大会推進活動事業	令和3年度実績	<ul style="list-style-type: none"> 東京パラリンピック聖火フェスティバル採火式の実施 8月14日 無観客開催（関係者のみ観覧 20人） 日本女子ソフトボールリーグ 9月11・12日 観戦者数1,664人 バスケットボール女子日本リーグ 11月6・7日 観客数1,231人 全日本大学女子ソフトボール選手権大会（インカレ） 11月10～12日 観戦者数7,038人 全国高等学校駅伝競走大会パブリックビューイング 12月26日 観戦者数42人 	
	令和2年度実績	<ul style="list-style-type: none"> 全日本大学女子ソフトボール選手権大会 ⇒ 開催中止 全国大学選抜女子ソフトボール選手権大会 11月10～12日 観戦者数5,322人 日本女子ソフトボールリーグ 9月12・13日 無観客開催 バスケットボール女子日本リーグ 10月24・25日 観戦者数1,007人 全国高等学校駅伝競走大会パブリックビューイング 12月20日 観客数140人 	

(4) 「おしえる」スポーツの振興

事業名	趣旨・内容	期日	備考
スポーツ指導者講習会 (体協委託事業)	スポーツ指導者養成講習会（H26年度から実施） ①スポーツ心理学 ②AED使用法 ③スポーツ医学 ④スポーツ社会学 ⑤スポーツ栄養学 ⑥総合型地域スポーツクラブ論 ⑦ジュニアスポーツ指導者 ⑧地域スポーツ指導者 ⑨ラジオ体操実技講習会 ※公開講座：愛知教育大学教授 鈴木英樹氏	①～⑨ 7月7日～ 11月20日 公開講座は 3月19日	9回
	令和3年度実績	参加延べ人数207人（応募人数46人、認定者38人）	
	令和2年度実績	参加延べ人数110人（応募人数27人、認定者16人） ※上記②、⑨、公開講座は参加者なし	
	課題・問題点	<ul style="list-style-type: none"> 中学・高校部活動における指導についての内容などの講座の検討。 参加者がより理解しやすい講座内容の検討を講師と行う。 公認スポーツ指導者として認定し登録した指導者をHPに掲載した。また、講師の活用の方法を検討することが必要。 ラジオ体操実技講習会は盛況であった。継続開催していく。 	

(5) 「ささえる」スポーツの振興

事業名	趣旨・内容	期日	備考	
スポーツ推進委員事業	スポーツを通して地域の活性化やつながりを図り、スポーツ行事等の企画運営を行うことでスポーツの振興を進める。	通年	スポーツ推進委員56人を委嘱	
	令和3年度実績			総会1回、役員会3回、委員会1回、4部会5回各開催
	令和2年度実績			総会1回、役員会5回、委員会3回、4部会7回各開催
	課題・問題点			<ul style="list-style-type: none"> 部会の開催方法の検討が必要（オンライン形式等） 事業が開催できないなか委員同士の連携強化が必要
安城シティマラソン	参加者なし	12月12日 (開催中止)		
安城市民デンパーク駅伝大会	参加者なし	2月13日 (開催中止)		

(6) スポーツ施設環境の整備

項目	内容	備考
中央スポーツ施設	体育館管理事業 舞台吊物設備取替修繕 レジャープール施設管理事業 レジャープールろ過装置ろ材取替ほか修繕 空調設備更新修繕 スポーツセンター施設管理事業 コージェネレーション発電設備遮断器及び継続器修繕	経年劣化、使用劣化による修繕
学校スポーツ施設	学校施設開放事業 小中学校体育館備品修繕（バドミントン支柱など） 安城中部小学校体育館防球ネット修繕 中学校運動場夜間照明点検、運動場夜間照明コイン点灯盤点検	経年劣化、使用劣化について点検・修繕
公園スポーツ施設	地域公園施設の有効活用 池浦西公園（サッカー等）平成20年4月1日～ 桜井中央公園（ソフトボール、サッカー等） 平成21年4月1日～	公園緑地課との連携

事業名	趣旨・内容	期日	備考
レジャープール施設管理事業	令和3年度から令和7年度までの5年間の継続事業	施設の効率的、効果的な管理運営を図るため、平成18年度から指定管理者運営制度を導入した。	通年

(7) スポーツ団体等の育成・支援

事業名	趣旨・内容	期日	備考
学校施設開放事業	学校施設（運動場・体育館など）を学校教育活動に支障のない範囲で、地域スポーツ活動の場として広く市民のスポーツ活動に開放する。 中学校については平成30年度から、小学校については令和2年度から事務をスポーツ課に移行した。	通年	小学校21校 中学校8校 県立学校5校
	令和3年度実績	延べ開放回数9,637回、延べ利用人数180,934人	
	令和2年度実績	延べ開放回数8,070回、延べ利用人数150,658人	
	課題・問題点	<ul style="list-style-type: none"> 登録団体の利用マナーを向上するために、日程調整会議や事務手引き書等で指導する。 新型コロナウイルス感染症対策を徹底させる。 	
体育協会及び加盟団体の育成	体育協会加盟団体の運営指導及び事業支援		通年
	令和3年度実績	<ul style="list-style-type: none"> 23スポーツ団体（一般7,649人、小中2,799人） 1普及団体（スポーツ少年団：剣道、サッカー等） 2学校体育団体（中小体連安城支所、高体連安城支部） 	
	令和2年度実績	<ul style="list-style-type: none"> 23スポーツ団体（一般7,193人、小中1,939人） 1普及団体（スポーツ少年団：剣道、サッカー、空手等） 2学校体育団体（中小体連安城支所、高体連安城支部） 	
	課題・問題点	<ul style="list-style-type: none"> 一般財団法人安城市スポーツ協会が公益財団法人格を取得し、公益財団法人安城市スポーツ協会が設立（令和4年4月1日）。今後は公益財団法人としての運営に対し、引き続き支援していく。 屋外施設管理委託業務のさらなる向上を目指し、機械等操作技術取得と体制の充実を経緯等していく。 	
総合型地域スポーツクラブ育成事業	総合型地域スポーツクラブが地域で果たす役割、重要性を地域の関係役職者等で話す機会を設け、事業を実施してきたが、「あんしょうスポーツクラブ」は令和3年度末をもって解散することとなった。	通年	安祥中地区スポーツ推進委員を中心に取組んだ。
	令和3年度実績	通年	スポーツ推進委員・町内会役員等を中心にクラブの活動を進めていく必要がある。
	令和2年度実績	通年	スポーツ推進委員・町内会役員等を中心にクラブの活動を進めていく必要がある。

	課題・問題点	<ul style="list-style-type: none"> ・活動を大きくすることが目標ではなく、地域住民の参加や理解を促していくことが重要である。 ・クラブを継続していくために事務局となる人員確保や勉強会を行い、役員の育成を図る。
--	--------	---

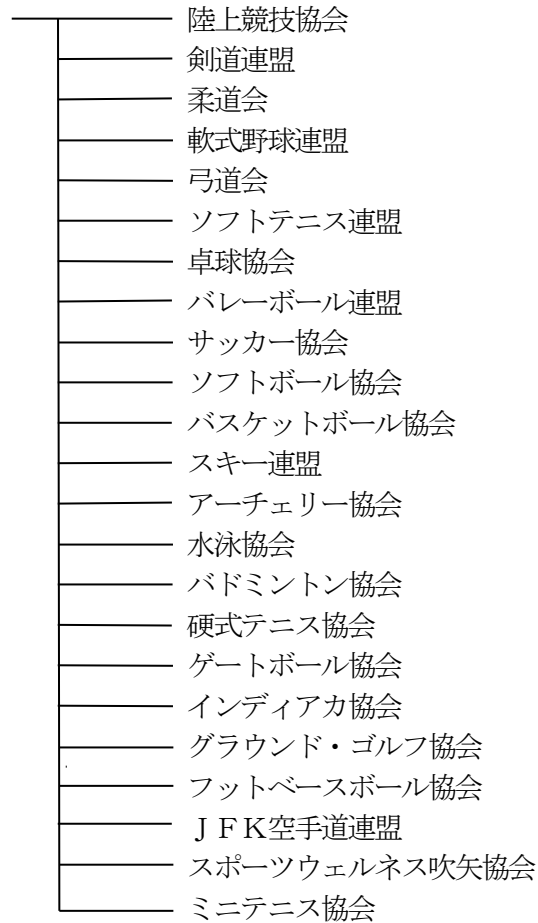
(8)オリンピック・パラリンピックを契機としたスポーツの振興

事業名	趣旨・内容	期日	備考
2020年東京オリンピックあいち選手強化事業	東京オリンピック・パラリンピック愛知県強化指定選手に対して、競技力向上を支援することを目的に、奨励金の交付を行う。また、東京2020オリンピック事前合宿誘致やホストタウン登録を実施する。 同大会を市内でも盛り上げるため、聖火リレーの実施や大会期間中パブリックビューイングを実施し、市民が出場した際など応援機会の充実を図る。	通年	
	令和3年度実績	<ul style="list-style-type: none"> ・強化指定選手 4人（アジア競技大会4人（フェンシング・セーリング・陸上競技・体操）） ・聖火リレー開催準備（4月6日） コース周辺小中学校への動員依頼（応援場所の指定） コース警備の協力スタッフの募集（職員応援計画） ゴール前後にセレモニーの開催 など ・ホストタウンとしてカナダ女子ソフトボール代表チーム合宿受け入れを実施（7月） 	
	令和2年度実績	<ul style="list-style-type: none"> ・強化指定選手 3人（アジア競技大会3人（フェンシング・セーリング・陸上競技）） ・カナダ女子ソフトボール代表チーム東京オリンピック出場事前合宿誘致 報道発表（5月、7月実施予定） ・聖火リレー開催準備（4月7日予定） コース周辺小中学校への動員依頼（応援場所の指定） コース警備の協力スタッフの募集（職員応援計画） ゴール後にオリンピックのトークセッションを企画 など ・ホストタウンの申請（第18次登録、完了） <p>※東京2020オリンピック・パラリンピックは延期になりました</p>	

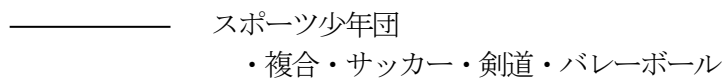
別紙 1

NPO法人安城市体育協会の組織（令和 3 年度）

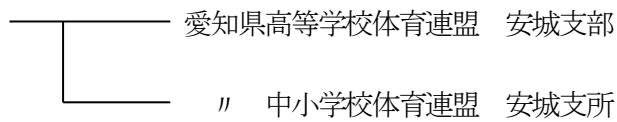
(1) スポーツ団体
23 団体



(2) 普及団体
1 団体



(3) 学校体育団体
2 団体



(9) 体育施設

名 称	開設年月日	所 在 地	規 模 及 び 施 設 内 容
安 城 市 体 育 館 (令和元年 10 月 1 日より 10 年間、ネーミングライ ツにより「東祥アリーナ安 城」を愛称としている。)	昭和 54 年 1 月 21 日	新田町新定山 41-8	敷地面積 11,929 m ² 建築面積 5,285 m ² 建築延面積 10,067 m ² 構 造 鉄筋コンクリート造一部鉄骨 4 階建 体育場 50m×38m (1,980 m ²) 天井高 14m 固定観客席 982 席 (車椅子用 6 席含) 利用種目 バレーボール、バスケットボール 各 3 面 バドミントン 12 面 その他 幼児体育室 66 m ² 卓 球 場 493 m ² 卓球台 16 台 剣 道 場 493 m ² 公 式 2 面 柔 道 場 493 m ² 公 式 2 面 弓 道 場 454 m ² 和 弓 5 人立 アーチェリー 10 人立 ランニングコース 一周 200m 会議場 第 1～第 4、大会議室 計 5 室
安 城 市 陸 上 競 技 場	昭和 41 年 12 月 16 日	新田町池田上 1	敷地面積 20,000 m ² (全天候第 4 種 L 公認) 400m トラック 8 コース 145m 直走路 10 コース フィールドはサッカー兼用 夜間照明全面 スタンド メインスタンド鉄筋コンクリート 造 2 階建 996 m ² 840 人程度収容 サブスタンド屋根付 637 m ² 860 人程度収容 芝スタンド 2,286 m ² 3,000 人程度収容
安 城 市 野 球 場	昭和 44 年 3 月 31 日	新田町池田上 1	敷地面積 20,000 m ² 軟式野球 3 面 (ソフトボール 3 面) 夜間照明 3 面 A 本部席スタンド サブスタンド 鉄筋コンクリート造 2 階建 875 m ² 602 人程度収容 B 本部席スタンド 180 人程度収容
安 城 市 テ ニ ス コ ー ト	平成 8 年 3 月 31 日	新田町新定 35	敷地面積 15,000 m ² 砂入り人工芝コート 10 面 ソフトテニス、硬式テニス兼用 夜間照明 10 面 本部棟 36 m ² 選手控席 500 人程度
相 撲 場	昭和 55 年 10 月 7 日	新田町池田上 1	昭和 55 年 4 月大相撲安城場所が開催され、 その記念として屋外に土俵が寄付されまし た。このため同年 9 月上屋を建設し、市民の 相撲場として完成し利用されている。

名 称	開設年月日	所 在 地	規 模 及 び 施 設 内 容
和泉公園運動広場	昭和60年 7月20日	和泉町大海古1	敷地面積 11,014 m ² 軟式野球 1面 ソフトボール 2面 サッカー 1面 夜間照明
安城市多目的 グラウンド	平成10年 1月18日	池浦町池上111-1	敷地面積 8,140 m ² サッカー1面 (100m×64m) ゲートボール 12面 グラウンドゴルフ 2コース 夜間照明
安城市レジャープール (平成18年度から 指定管理者による 運営管理)	平成11年 7月24日	和泉町大下23-1	敷地面積 13,982 m ² 延床面積 5,634 m ² 建築面積 4,556 m ² 構 造 鉄筋コンクリート造 2階建 流水プール (敷:124m×3.7m×0.8m) (敷:82m×3.0m×0.8m) 造波プール (水深=0m~1.2m) ウォータースライダー 2基 (8.0m×62m, 4.5m×33m) 25mプール 6コース (水深=1.1m~1.3m) 幼児プール 1コース (水深=0.6m) 採 暖 室 56 m ² (2ヶ所) トレーニングルーム 217 m ² ミーティングルーム 26 m ² ロッカー数 948個 (プール) 60個 (トレーニング) 駐 車 場 250台 駐 輪 場 180台
安城市スポーツセンター	平成13年 4月1日	新田町新定41	延床面積 8,484 m ² 建築面積 6,120 m ² 構 造 鉄筋コンクリート造 3階建 アリーナ 43.2m×37.1m (1,615 m ²) 利用種目 バスケットボール、バレーボール各2面 バドミントン 8面 プ ー ル 25mプール 短水路公認 9コース(水深=0.3m~1.4m) 遊池 82 m ² (水深=0.6m) ジャグジー 11 m ² トレーニングルーム 390 m ² エアロビクスルーム 123 m ² 幼児体育室 24 m ² 会議室 2室 研修室 1室
安城市ソフトボール場 (令和元年10月1日より 10年間、ネーミングライツ により「デンソーブライ トベガサスタジアム」を愛 称としている)	平成13年 7月28日	新田町新定47	A グラウンド面積 7,130 m ² 夜間照明設備 内野席スタンド 1,054人 外野芝生スタンド 1,446人程度 B グラウンド面積 7,130 m ² バックネット裏スタンド 140人 内外野スタンド 2,220人程度
安城市西部 グラウンドゴルフ場	平成27年 4月13日	福釜町釜ヶ淵120	敷地面積 7,158 m ² グラウンドゴルフ 8コース
秋葉公園テニスコート	令和2年 1月5日	大山町1-7-1	敷地面積 1,500 m ² 砂入り人工芝コート 2面 ソフトテニス、硬式テニス兼用 夜間照明 2面

(10) 利用状況

施 設 名		令和3年度 (人)	令和2年度 (人)
体 育 館	体育場 (アリーナ)	58,746	46,545
	ランニングコース	316	573
	卓 球 場	34,882	36,145
	剣 道 場	13,571	10,025
	柔 道 場	12,782	8,631
	弓 道 場	4,405	3,604
	会 議 室	3,758	2,784
	大 会 議 室	10,823	7,236
	小 計	139,183	115,543
レ ジ ャ ー プ ー ル	プール 個人	118,981	81,555
	プール 専用	23,673	8,648
	トレーニング	22,262	15,766
	小 計	164,916	105,969
ス ポ ー ツ セ ン タ ー	Sアリーナ	38,875	24,315
	会議室・研修室	956	371
	プール個人	31,080	18,038
	プール専用	8,140	5,006
	エアロビクスルーム	2,809	2,230
	トレーニングルーム	26,148	14,296
	小 計	107,988	64,256
屋 外 施 設	陸上競技場	40,026	3,973
	野 球 場	38,694	18,811
	テニスコート	81,497	74,164
	多目的グラウンド	34,445	30,609
	ソフトボール場	33,307	22,267
	和泉公園	25,698	17,946
	西部グラウンドゴルフ場	8,014	8,168
	秋葉公園テニスコート	17,736	12,603
	小 計	279,417	188,541
学 校 施 設 開 放	小 学 校	139,622	111,717
	中 学 校	37,512	36,549
	県立学校	3,800	2,392
	小 計	180,934	150,658
セ ン タ ー 野 外	茶臼山高原野外センター	662	0
	作手高原野外センター	281	0
	小 計	943	0
合 計		874,029	624,967