

令和5年度 図書館概要

—令和4年度実績等の報告書—



安城市アンフォーレ課

令和5年8月

目 次

I	図書館の沿革	1
II	施設の概要	
1	アンフォーレ本館(図書情報館)	6
2	公民館図書室等サービスポイント	9
III	運営機構	
1	組織及び事務分掌	1 2
2	図書館協議会	1 3
3	図書館関係予算	1 4
4	コンピュータシステムの概要	1 7
IV	図書館サービス	
1	開館時間・休館日	1 9
2	利用案内	1 9
V	統計資料等	
1	蔵書の状況	2 3
2	登録者・個人利用者の状況	2 6
3	館外貸出の状況	2 9
4	団体貸出の状況	3 6
5	予約リクエストサービス	3 8
6	相互貸借による区市町別借用・貸出冊数	3 9
7	ベストリーダー及び予約ベスト	4 0
8	レファレンス	4 2
9	複写サービス	4 2
1 0	図書館の入館者数の推移	4 3
1 1	活動計数表	4 4
1 2	雑誌・新聞の状況	4 5
1 3	設備等利用サービスの状況	5 4
VI	読書推進活動	
1	子ども対象の事業	5 8
2	一般対象の事業	5 9
3	学校図書館配送事業	6 1
4	安城版ブックスタート事業	6 2
5	読書通帳	6 2
6	発行物、特別貸出、その他	6 2
VII	図書館登録グループ等	
1	読み聞かせボランティアグループ一覧	6 4
2	その他のボランティアグループ一覧	6 4
VIII	その他 アンフォーレ本館入館者数	6 5
IX	条例・管理規則	
1	安城市図書館の設置及び管理に関する条例	6 6
2	安城市図書館管理規則	7 1

I 図書館の沿革

昭和6年		安城町農会経営による「安城農業図書館」が発足（場所は、現在の駅西立体駐車場付近。その後、同建物は昭和47年3月まで安城簡易裁判所として使用された）
8年		館外貸出を開始、月曜休館を採用 青年団を基盤とした安城町読書組合の設立
18年		蔵書の戦時疎開のため休館
20年		終戦により、農会が廃止
24年		安城町立図書館として再建（現在の市役所正面駐車場北東角に新築。以後、昭和41年の市役所新築移転まで、図書館会議室は議場としても使用される）
25年	4月30日	図書館法制定
27年	5月5日	市制施行により市立図書館と改称
42年		安城公園池畔に新築移転 移動図書館車「みのり号」の運行を開始
49年		市立図書館の一部を増改築
52年		みのり号、マイクロバスに代替
55年	4月	桜井公民館図書室を開設
	10月	農村センター図書室を開設
57年		安城市総合計画実施計画に新図書館建設事業を採択
58年	4月	北部公民館図書室を開設
60年	4月	西部公民館図書室を開設
	4月	移転のため市立図書館を休館（2月、中央図書館が竣工）
	7月12日	安城町百々目木（平成2年城南町に町名変更）に中央図書館が開館 開館に合わせ、コンピュータシステムを導入、貸出冊数を「3点」から「5点」に拡大、レコード・カセットテープ館内試聴を開始 市立図書館を児童用閲覧図書館として改装
61年		中央図書館が中部建築賞を受賞
63年	4月	作野公民館図書室を開設
平成元年		CDの館内試聴を開始
2年	4月	安祥公民館図書室を開設 公民館図書室との図書業務オンラインシステムを導入
3年	4月	東部公民館図書室を開設
	7月	南部公民館図書室を開設（農村センター図書室から移行）
4年	3月	移動図書館車「みのり号」の運行を廃止
	4月	愛知県図書館オンライン検索システムに接続
	4月	桜井公民館を改築、図書室を増床
5年	4月	二本木公民館図書室を開設
7年	4月	碧海5市（碧南市・刈谷市・安城市・知立市・高浜市）の広域行政圏利用を開始
	6月	夏季開館時間延長業務を開始（6月～9月の毎週金曜日）
	8月	中部公民館図書室を開設
8年		市立図書館（児童用閲覧図書館）を廃止 カセットテープ資料をすべて除籍
10年		文庫本の貸出を開始
11年	4月	受付・配架・配本業務の民間委託を開始 CD・コミックの貸出を開始
12年	7月	弱視者コーナーを対面朗読室内に移設
13年	4月	隣接3市（岡崎市・豊田市・西尾市）にも広域利用を拡大
	6月	夏季開館時間延長業務を6月～9月の平日すべてに拡大
	7月	共用駐車場を新設

- 15年 1月 北部公民館を改築、図書室を増床
1月 コンピュータシステムを更新（NEC/Lics-RⅡ）し、インターネット蔵書検索システムを導入
4月 インターネット予約システムを開始
- 16年 4月 携帯電話からの蔵書検索・予約サービス開始
5月 平日の夏季開館時間延長業務を5月～10月に拡大
9月 中央図書館利用者アンケートを初めて実施
10月 保健センターの4か月児健診会場で乳幼児向け絵本の貸出業務（赤ちゃんえほんかしだし隊）を開始
- 17年 1月 国立国会図書館レファレンス協同データベースシステムへの登録
4月 **安城市図書館推進計画を策定**
4月 貸出点数を「5点」から「図書・雑誌10点、AV資料は別に5点」に拡大
4月 予約できる資料の範囲を「図書のみ」から「雑誌・AV資料を含めたすべての資料」に拡大
6月30日 安城図書館友の会が会員23人で発足
7月15日 中央図書館開館以来の入館者が500万人を突破
11月5日・6日 中央図書館開館20周年記念「図書館まつり」を開催
- 18年 4月 児童室内に中高生向けお薦め本を集めた「ティーンズ・コーナー」を開設
生涯学習課と連携して公民館で「読み聞かせボランティア養成講座」を順次開催
5月 公民館図書室の業務を、土日祝日を含め通年で午後8時までに拡大
6月 **安城市子ども読書活動推進計画を策定**
11月 安城図書館友の会による利用者交流イベント「みんなのひろば」始まる
12月 玄関にICタグ対応ゲートを設置（タグの貼付は新規購入分から順次）
- 20年 1月 図書館システムを更新（三菱/MELIICS）し、併せて貸出券の名称を利用者カードとし「リライトカード」に変更。歴史博物館、教育センターの蔵書を図書館システムに登録
4月 パソコンコーナーに「セルフ式自動貸出機」2台を設置
6月 図書館システムの更新に併せて連携を図った「歴史博物館（当初蔵書数：約6,500冊）」と「教育センター（同：約6,100冊）」のインターネット公開を開始
7月 中心市街地拠点整備基本計画策定のため利用者アンケートを実施
インターネットレファレンスサービス開始
- 21年 2月 地域資料デジタルアーカイブのインターネット上での公開を開始
4月 受付・配架・配本業務の民間委託を廃止し、臨時職員に一本化
11月 平日の開館時間を通年で午後7時までに拡大
11月 経営管理課が全庁的に「公の施設の利用者アンケート」を実施
11月～翌年3月 緊急雇用創出事業で既存資料約41万点にICタグを貼付
- 22年 3月 イトーヨーカ堂安城店の子ども図書館閉鎖で、児童書約7,600冊と什器一式の寄贈を受ける。
3月 **安城市新図書館基本計画を策定**
3月 昭林公園拡張用地として市が買い取った図書館西側の土地を、公園・図書館臨時駐車場として拡張し、約50台分増設
4月 ICタグの全面貼付完了に伴い、窓口での貸出・返却処理をバーコードスキャン方式からICタグ読み込み方式に変更
5月 ICタグの全面貼付完了に伴い、AV資料を空ケース配架方式から現物配架方式に変更
11月 国民読書年・中央図書館開館25周年「本に親しむ安城市民の集い2010」を開催し、延べ2,690人が参加
- 23年 1月 「住民生活に光を注ぐ交付金」を活用し子育て関連図書を購入、あんぱ〜く（子育て支援総合支援施設）に図書室を開設
3月 **第2次安城市子ども読書活動推進計画を策定**

- 5月 公立幼稚園・保育園全27園への出前おはなし会を始める
- 7月 「**安城市新美南吉絵本大賞**」創設。全国公募により新しい南吉絵本を出版し、「南吉」の顕彰と「安城」への郷土愛を盛り込んだ日本初の新しいブックスタート事業とする。
- 24年 4月 子どもの読書活動推進フォーラムにおいて優秀実践団体として「紙芝居の会」が文部科学大臣表彰（本市図書館登録グループで初の受賞）
- 6月～9月 「新美南吉絵本大賞」作品募集
応募数：おとなの部728点 こどもの部684点 合計1,412点
- 9月～3月 愛知県の緊急雇用創出事業補助金を活用して、行政資料等デジタル化委託事業を実施
- 10月 新美南吉絵本大賞の最終審査、大賞1点、特別賞2点、優秀賞7点、入賞25点を決定
- 10月～1月 「みんなでつくろう！（仮称）図書情報館」ワークショップ開催
- 25年 12月 **中心市街地拠点整備事業計画を策定**
- 1月 新美南吉絵本大賞表彰式及び黒井健記念講演会を開催
- 4月 教育委員会が学校司書8名を中学校区ごとに配置
- 5月 公衆無線LANサービスの試行運用を開始
- 5月 中心市街地拠点整備事業募集要項の公表
- 6月 新美南吉絵本大賞受賞作品「二ひきのかえる」15,000冊完成
- 7月 おとなの部入賞10作品DVD制作、及び「新美南吉ノート」発刊
- 8月 安城版ブックスタート開始（保健センターの4か月児健診終了後に、赤ちゃん絵本と南吉絵本の2冊を配布）
- 10月～1月 「みんなでつくろう！（仮称）図書情報館」ワークショップ開催
- 11月 新美南吉生誕100年記念「愛知県子ども読書活動推進大会」（半田市）で事例発表
- 26年 3月24日 中心市街地拠点整備事業契約の締結
- 4月 管理規則を改正し、祝日の翌日を開館とした
- 4月 安城市中央図書館が子どもの読書活動優秀実践図書館として文部科学大臣表彰。「新美南吉絵本大賞」「安城版ブックスタート」及び長年のボランティアとの協働が評価された
- 6月3日 中心市街地拠点施設建設工事起工式
- 8月 ボランティアスタッフによるカラクリBOOKS「都築弥厚物語」が完成
- 10月 第100回全国図書館大会において「新美南吉に親しむ会」に感謝状
- 27年 3月 新図書館でのICT化の明確なビジョンとコンセプトを定めた「**安城市図書情報館ICT化基本構想**」を策定
- 4月 電話での図書予約受付サービスを開始（H26.11から試行）
- 4月 公式ツイッター開始、図書館のイベントや話題を、スタッフの「あんず」がつぶやく設定
- 11月 JR安城駅に開設されたKEY PORT（市観光案内所&コワーキングスペース）で、返却、予約本の貸出、雑誌の閲覧等を開始
- 28年 1月 中心市街地拠点施設の愛称を「アンフォーレ」に決定、公表
- 3月 **第3次安城市子ども読書活動推進計画を策定**
- 3月 「安城市図書情報館ICT化基本構想」を実現するため、図書館システム、図書館ネットワーク、情報機器類、映像コンテンツ関連の4つに分割し、公募型プロポーザル方式により業者選定
- 4月 組織改正により市民生活部に編入、図書館事務は教育委員会の補助執行に係る事務となる。施設管理係、図書係、まちなか連携係の3係
- 5月 アンフォーレのロゴマーク（廣村正彰氏デザイン）を発表
- 6月 アンフォーレの一部を管理運営する指定管理者を募集
- 9月 「安城市新美南吉絵本大賞選考委員会」が安城市附属機関となる
- 12月20日 中心市街地拠点施設（アンフォーレ）竣工
- 29年 1月 閉館コンサート（合唱、ミュージックベル、オカリナ、篠笛）開催

- 1月～9月 「第2回新美南吉絵本大賞」作品募集
- 2月1日 移転のため中央図書館休館（公民館図書室等は通常どおり開館）
- 2月11日 図書館システムを更新（京セラ／E L C I E L O）、市内図書館サービスポイント（KEY PORTを除く）に蔵書検索機、北部・作野・二本木公民館に自動貸出機を設置
- 4月 組織改正により「アンフォーレ課」に課名変更
- 5月 学校図書館連携事業（配送車巡回）スタート
- 5月 市内全小中学生に開館記念の貸出カードを配布（17,282枚）
- 5月 アンフォーレに寄贈 南吉オブジェ（アイシンAW）、著名作家のリトグラフ（安城LC）及び申請書記載台（安城南LC）
- 6月1日 アンフォーレ全施設（公共施設、民間施設、立体駐車場）オープン、
図書情報館開館
開館に併せ自動返却機、予約棚、予約本受取機、電子図書館、読書通帳、ブックシャワー、施設・座席予約システム（グループ学習室、ディスカッションルーム、編集・録音スタジオ、個人学習席）開始、図書情報館内でつどいの広場事業開始、雑誌スポンサー制度運用開始
- 6月1～4日 オープニングイベント入館者 本館47,055人、図書館37,402人
- 9月23日 図書館総合展2017地域フォーラム in 安城を開催 380人参加
- 10月 安城ビジネスコンシェルジュ（ビジネス支援センター）開設
- 11月 対面朗読サービス開始（第2・4月曜日午前10～12時）
- 11月 第2回新美南吉絵本大賞の最終審査、大賞1点、優秀賞7点、入賞25点、学校賞4校を決定 作品応募数：おとなの部317点 こどもの部163点 合計480点
- 30年 2月 第2回新美南吉絵本大賞表彰式を開催
- 2月 社会福祉協議会蔵書「中根文庫」を図書館システムに登録
- 3月30日 アンフォーレ入館者100万人（図書館76万人）達成
- 4月 愛知エメラルドライオンズクラブから絵本105冊を寄付受納
- 5月 アイシンAWから読書通帳ケース1,000個を寄付受納、6月1日から配布
- 6月1日 愛知県図書館の資料が返却できるようになる（遠隔地返却制度の開始）
- 6月1日 障がい者向けサービス（ゆうメール、サピエ図書館）開始
- 7月17日 旧中央図書館を改修し、安城市子ども発達支援センター、愛称「あんステップ♪」としてオープン。1階に地域交流図書コーナーを開設
- 7月22日 図書情報館入館者100万人突破（337開館日目）
- 7月 新美南吉絵本大賞受賞作品「かにのしょうばい」15,000冊完成、8月1日から安城版ブックスタートにて配布
- 7月 新美南吉絵本大賞入賞8作品DVD制作
- 11月 デイジー図書の貸出開始
- 31年 1月10日 アンフォーレ入館者200万人（図書館137万人）達成
- 4月 読書グループ「おはなしどんどん」文部科学省子どもの読書活動優秀実践団体表彰
- 令和元年 10月26日 アンフォーレ入館者300万人（図書館201万人）達成
- 2年 2月17～19日 第19回ビジネス・ライブラリアン講習会 安城開催
- 2月29日 新型コロナウイルス感染症対策のため、図書情報館主催の講座やイベントをすべて中止したほか、閲覧席の間引きなどの対策を実施、ブラウジングコーナーを展示スペースとして活用
- 3月 **安城市図書館運営基本計画を策定**
- 4月 2018年度で個人に貸し出した図書の冊数が201万9千冊、人口1人あたりの貸出冊数10.7冊となり、同規模自治体の中ですべて全国1位
- 4月11日～5月31日 新型コロナウイルス感染症の緊急事態宣言により臨時休館
- 11月5日 アンフォーレが「Library of the year2020」優秀賞及びオーディエンス賞を受賞

- 3年 2月14日 アンフォーレ入館者400万人（図書館265万人）達成
 2月 図書館情報館が「第11回園冶杯国際建築賞（中国）銀賞」を受賞
 3月 **第4次安城市子供読書活動推進計画を策定**
 6月 2019年度で個人に貸し出した図書の冊数が200万8千冊、人口1人あたりの貸出冊数10.6冊となり、同規模自治体の中でともに全国1位（2年連続）
 7月 小学校夏季休業期間中に公立児童クラブへの図書配送業務を開始
- 4年 2月 図書館情報館が「日本図書館協会建築賞」を受賞
 4月 第3回安城市新美南吉絵本大賞作品募集開始（9月30日まで）
 2020年度で個人に貸し出した図書の冊数が160万2千冊、人口1人あたりの貸出冊数8.4冊となり、同規模自治体の中でともに全国1位（3年連続）
 電子雑誌閲覧サービス利用開始
- 4月10日 アンフォーレ入館者500万人（図書館322万人）達成
 11月 第3回新美南吉絵本大賞の最終審査、大賞1点、優秀賞7点、特別賞1点、入賞24点、学校賞5校を決定
 作品応募数：おとなの部392点 こどもの部114点合計506点
- 5年 2月 第3回新美南吉絵本大賞表彰式を開催
 3月 レファレンス協同データベースへの令和4年の提供が305ポイントとなり、国立国会図書館から礼状（9年連続）

II 施設の概要

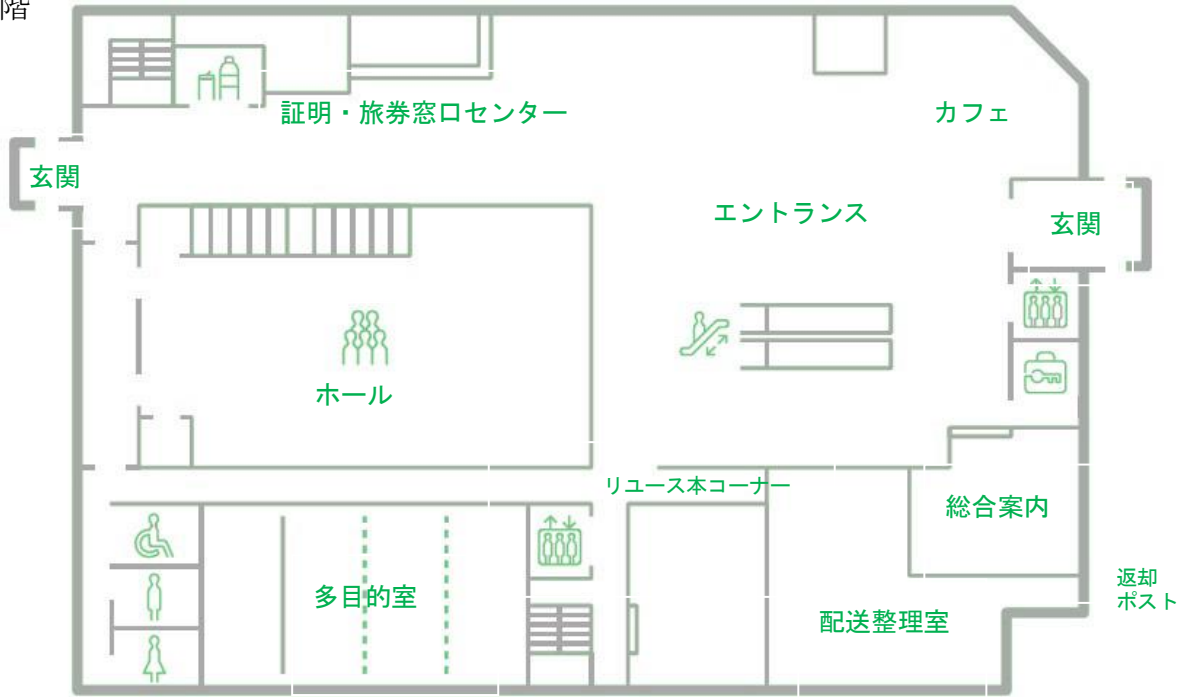
1 アンフォーレ本館（図書情報館）

※図書情報館は、アンフォーレ本館1階の一部と2～5階（利用スペースは2～4階）

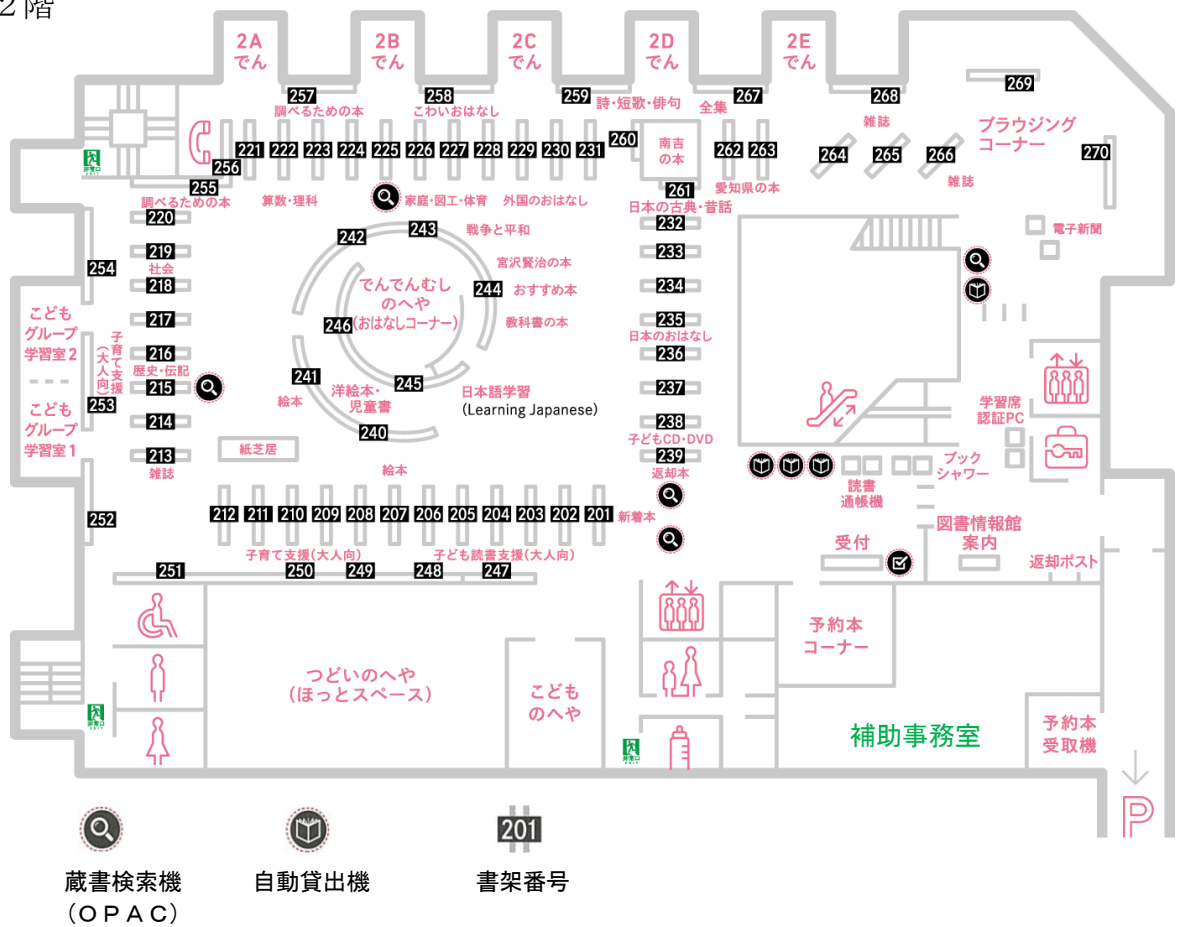
所在地	安城市御幸本町504番地1
電話番号	(0566) 76-6111
竣工	平成28年12月20日
開館	平成29年6月1日
構造	鉄骨造5階建
敷地面積	6,931.83㎡
延床面積	9,193.43㎡（うち図書情報館6,808.41㎡）
建物面積	地下1階 634.18㎡ ホール、控室兼会議室
	1階 1,754.62㎡ 総合案内、多目的室、証明・旅券窓口センター、カフェ 配送整理室、リユース本コーナー、返却ポスト
	2階 2,085.37㎡ 図書情報館案内、新聞・雑誌コーナー 返却ポスト、予約本コーナー、予約本受取機 [子どものフロア] 児童図書、でんでんむしのへや、つど いのへや、こどもグループ学習室等
	3階 2,077.42㎡ [暮らしのフロア] 一般図書、安城資料、ビジネス支援セ ンター、ディスカッションコーナー、ディスカッション ルーム、スタジオ、健康支援室・講座室、グループ学習 室等
	4階 2,010.70㎡ [学問と芸術のフロア] 一般図書、公開書庫、閉架書庫、 個人学習室等
	5階 631.14㎡ 事務室、学校図書館支援室等
蔵書収容能力	45万冊（開架及び公開書庫34万冊、閉架書庫11万冊）
駐車場	273台（共用）
自転車置場	180台（共用）

アンフォーレ 平面図

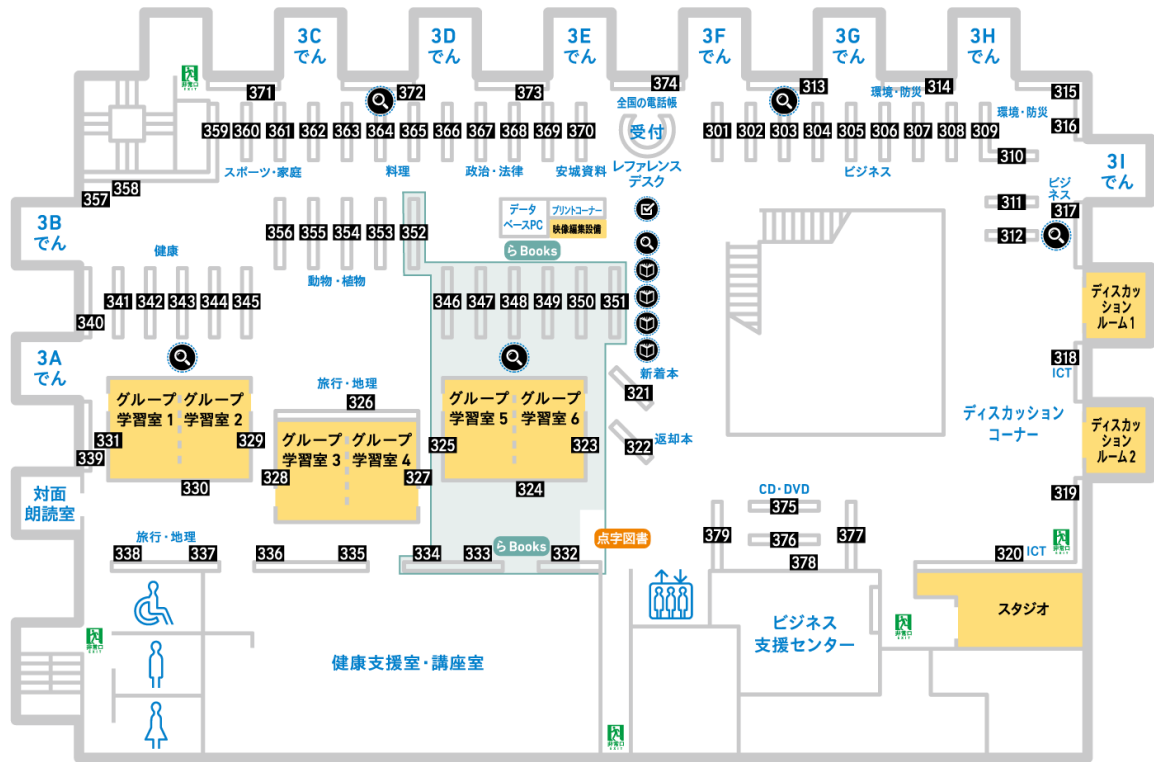
1階



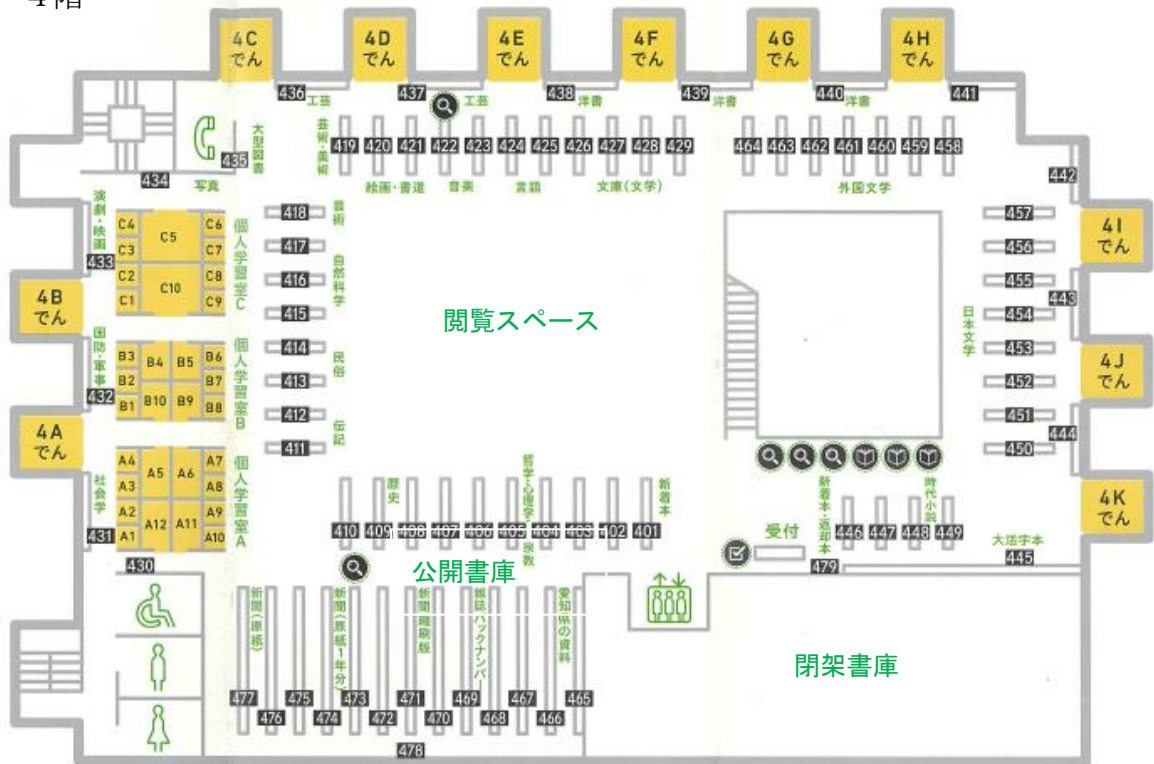
2階



3階

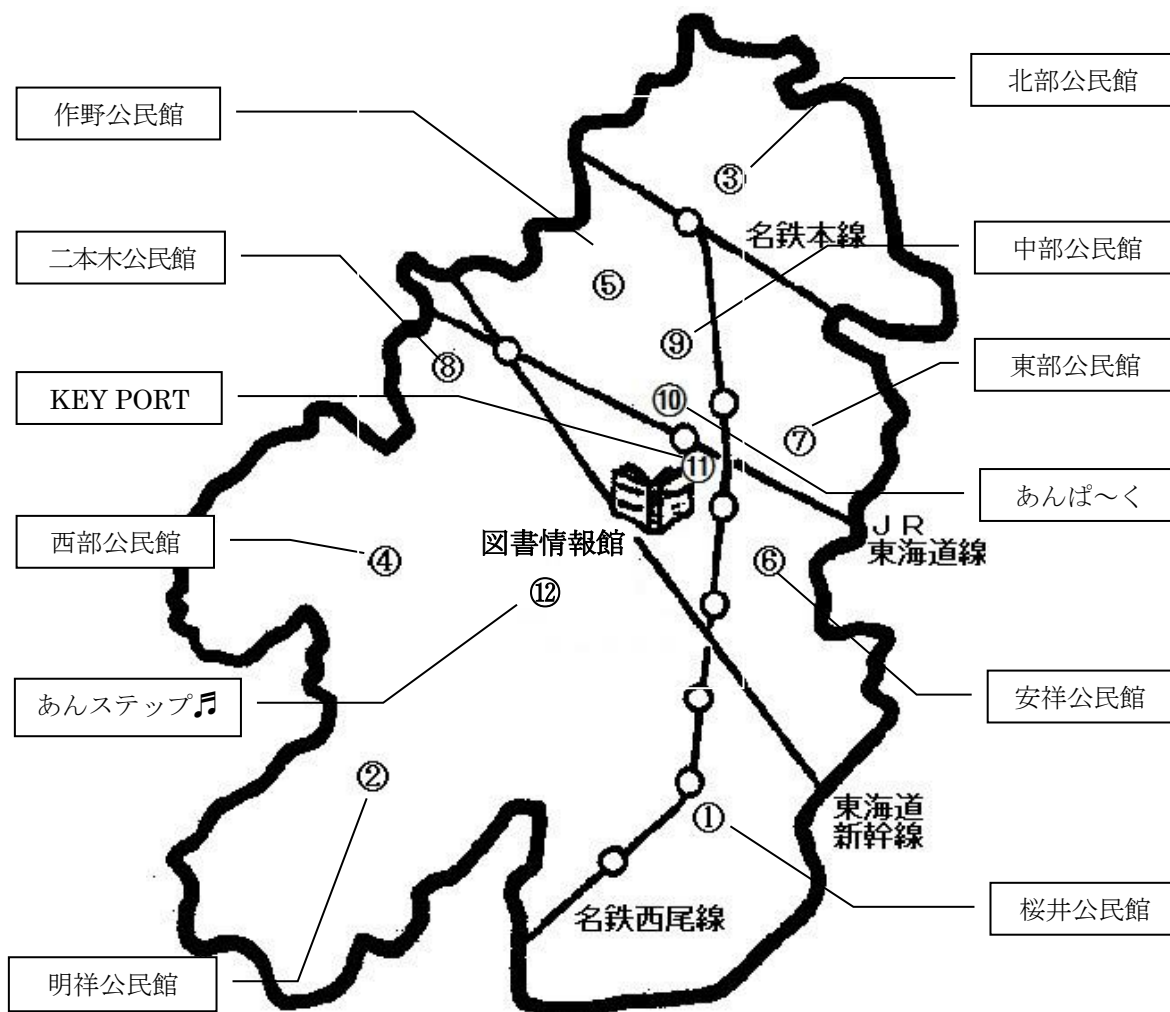


4階



2 公民館図書室等サービスポイント

位置図



(1) 桜井公民館

所在地 安城市桜井町大役田1番地1
 電話番号 (0566) 99-3313
 開設 昭和55年4月1日(平成4年4月17日改築)
 面積 敷地4,984㎡ 延床2,440㎡ 図書室121㎡

(2) 明祥公民館

所在地 安城市和泉町大下38番地1
 電話番号 (0566) 92-3521
 開設 昭和55年10月1日農村センター(平成3年7月13日増改築し南部公民館と改称、平成28年4月1日全面改修し明祥公民館と改称)
 面積 敷地24,664㎡ 延床3,984㎡ 図書室120㎡

(3) 北部公民館

所在地 安城市里町4丁目12番地4
電話番号 (0566) 98-3751
開設 昭和58年4月1日(平成15年1月8日改築)
面積 敷地9,261㎡ 延床2,699㎡ 図書室170㎡

(4) 西部公民館

所在地 安城市福釜町釜ヶ淵20番地1
電話番号 (0566) 76-9393
開設 昭和60年4月1日
面積 敷地7,678㎡ 延床1,030㎡ 図書室168㎡

(5) 作野公民館

所在地 安城市篠目町古林畔26番地
電話番号 (0566) 74-3977
開設 昭和63年4月1日
面積 敷地4,600㎡ 延床1,439㎡ 図書室116㎡

(6) 安祥公民館

所在地 安城市安城町城堀30番地
電話番号 (0566) 77-5070
開設 平成2年4月1日
面積 敷地2,600㎡ 延床1,328㎡ 図書室90㎡

(7) 東部公民館

所在地 安城市大岡町源覚16番地
電話番号 (0566) 77-7881
開設 平成3年4月1日
面積 敷地5,863㎡ 延床 1,397㎡ 図書室 111㎡

(8) 二本木公民館

所在地 安城市三河安城本町1丁目13番地9
電話番号 (0566) 77-8611
開設 平成5年4月26日
面積 敷地1,708㎡ 延床1,030㎡ 図書室128㎡

(9) 中部公民館

所在地 安城市新田町小山西83番地
電話番号 (0566) 74-8570
開設 平成7年8月7日
面積 敷地3,360㎡ 延床1,716㎡ 図書室124㎡

(10) あんぱ〜く (安城市子育て支援総合拠点施設)

所在地 安城市大東町8番2号
電話番号 (0566) 72-2319
開設 平成23年1月31日
面積 敷地2,351㎡ 延床917㎡ 図書コーナー52㎡

(11) KEY PORT (安城市観光案内所)

所在地 安城市御幸本町1番1号
電話番号 (0566) 77-5711
開設 平成27年11月16日
面積 JR安城駅1階 延床236㎡ 図書コーナー38㎡

(12) あんステップ♪ (安城市子ども発達支援センター) / 旧中央図書館

所在地 安城市城南町2丁目10番地3
電話番号 (0566) 77-7795
開設 平成30年7月17日
移転後の中央図書館を改装し、地域交流図書コーナーを設置
閉架書庫は平成29年度で改修工事及び図書搬入
面積 敷地3,994㎡ 延床3,973㎡
図書コーナー337㎡ 閉架書庫404㎡

配送ルート

12か所のサービスポイントを巡回する連絡車を毎日運行

午前の部 図書情報館 (AM8:45発) KEYPORT→安祥→東部→北部→中部→
あんぱ〜く→図書情報館 (AM11:10着)

午後の部 図書情報館 (PM1:45発) →作野→二本木→西部→明祥→桜井→
あんステップ♪→図書情報館 (PM4:10着)

配送要員

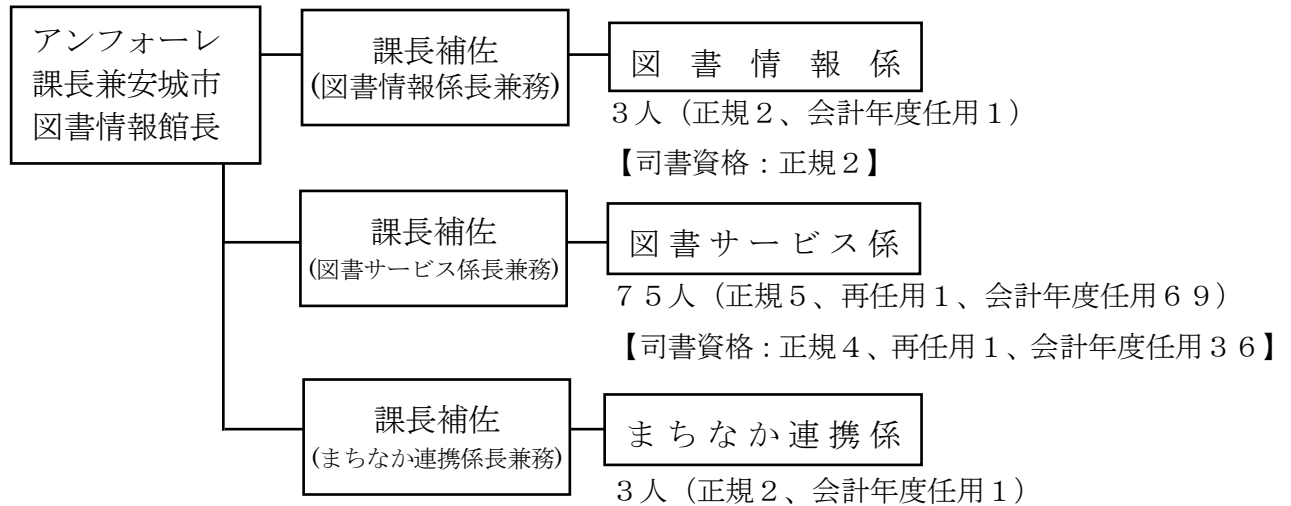
(公益社団法人) 安城市シルバー人材センターから派遣

Ⅲ 運営機構

1 組織（令和5年4月1日現在）及び事務分掌

職員数85人（正規13人、再任用1人、会計年度任用71人）

【司書資格：正規6人、再任用1人、会計年度任用36人】



事務分掌

(1) 図書館情報係

- ア 図書館運営の企画調整に関すること。
- イ 安城市図書館協議会に関すること。
- ウ 図書館の情報発信に関すること。
- エ 図書館情報機器の管理及び利活用に関すること。
- オ 図書館情報館内の連絡調整に関すること。

(2) 図書館サービス係

- ア 図書館資料の収集、整理、保存及び利用に関すること。
- イ 読書活動の奨励に関すること。
- ウ レファレンス業務に関すること。
- エ 図書館行事の企画調整に関すること。
- オ その他図書館奉仕に関すること。

(3) まちなか連携係

- ア 中心市街地拠点施設に関すること。
- イ 中心市街地拠点施設によるまちなかの交流・賑わい創出に関すること。
- ウ アンフォーレ運営の企画調整に関すること。
- エ 新美南吉を活用したまちづくりの推進に関すること。
- オ その他課内の調整及び課内の他の係に属さないこと。

※ 図書館情報係、図書館サービス係の事務については、教育委員会の権限に属する事務。
(地方自治法第180条の7に基づく補助執行)

2 図書館協議会

- (1) 図書館法第14条第1項及び安城市図書館の設置及び管理に関する条例第14条に基づき、図書館の運営に関し館長の諮問に応じ、図書館の行う図書館奉仕について館長に対して意見を述べる機関として、安城市図書館協議会が置かれている。
- (2) 委員の定数は10人以内で、図書館法第15条に基づき教育委員会が任命する。委員の任期は2年で、令和4年度は次のとおりである。

(任期：令和4年5月1日～令和6年4月30日)

(敬称略)

役 職	氏 名	役 職
会 長	塚原 和江	家庭教育関係者（利用者代表）
副会長	家禰 淳一	学識経験者
委 員	芝田 陽子	学校教育関係者（小学校長）
委 員	加藤 りせ子	社会教育関係者（文化協会副会長）
委 員	浮森 和美	家庭教育関係者（利用者代表）
委 員	熊谷 忠信	公募による市民
委 員	神谷 秀樹	公募による市民

- (3) 令和4年度は、次のとおり協議会が2回開催された。

年 月	主 な 協 議 内 容
令和4年 8月 8日	第1回安城市図書館協議会 会長・副会長の選任について 令和3年度の図書館利用状況等について 図書館運営基本計画の進捗状況について 第4次安城市子供読書活動推進計画の進捗状況について
令和5年 3月13日	第2回安城市図書館協議会 令和5年度予算（案）及び主要事業について アンフォーレの利用状況について

3 図書館関係予算

(1) 令和5年度予算と主要事業（教育費）

目	事業名	予算額（千円）
図書館情報館費 295,277	<u>図書館情報館総務事務</u>	<u>128,537</u>
	・会計年度任用職員報酬	98,279
	・図書館協議会委員報酬	135
	・会計年度任用職員期末手当	19,656
		ほか
	<u>図書館情報館資料貸出事業</u>	<u>97,644</u>
	・新聞、雑誌等購入費	7,000
	・施設案内パンフレット印刷	700
	・公民館図書・学校図書配送業務 シルバー人材派遣	9,957
	・図書購入費・視聴覚資料(CD・DVD)購入費	70,000
	・学校連携用図書資料購入費	5,000
		ほか
	<u>読書活動推進事業</u>	<u>12,624</u>
	・新美南吉絵本大賞関連費用	9,304
	・図書館情報館講座等講師謝礼	2,000
	・ブックスタート用絵本	1,260
		ほか
	<u>図書館情報館ICT活用事業</u>	<u>56,472</u>
	・図書館システム運用保守委託料	27,500
	・図書館情報館情報機器類保守委託料	2,926
・図書館情報ネットワーク保守管理委託料	9,240	
・カラクリBOOKSアプリ運用保守委託料	1,128	
・使用料(PCデータベース、電子新聞・書籍・雑誌)	8,737	
	ほか	

(2) 前年度当初予算との比較 (図書情報館費)

節 区分	令和5年度 当初予算 (千円)	令和4年度 当初予算 (千円)	比 較	
			増減 (千円)	比 (%)
01 報 酬	98,414	101,179	△2,765	97.3
03 職員手当等	19,656	20,149	△ 493	97.6
07 報 償 費	2,317	4,950	△2,633	46.8
08 旅 費	3,477	3,715	△238	93.6
10 需 用 費	24,604	16,843	7,761	146.1
11 役 務 費	10,632	10,377	255	102.5
12 委 託 料	41,094	42,964	△1,870	95.6
13 使用料及び 賃借料	19,986	19,873	113	100.6
17 備品購入費	75,000	75,000	0	100.0
18 負担金補助 及び交付金	97	197	△100	49.2
図書情報館費	295,277	295,247	30	100.0

※「給料」「職員手当等」「共済費」は除く。

(3) 図書館資料費内訳

令和5年度資料費	82,000 千円
うち図書資料	67,000 千円
うちAV資料	3,000 千円
うち新聞雑誌追録等	7,000 千円
うち学校連携用図書資料	5,000 千円

(4) 令和5年度予算と主要事業（総務費）

目	事業名	予算額(千円)
アンフォーレ費 255,241	<u>アンフォーレ課総務事務</u>	<u>54,933</u>
	・アンフォーレ民間駐車場借上料	50,985 ほか
	<u>アンフォーレ施設管理事業</u>	<u>143,555</u>
	・アンフォーレ維持管理業務委託料	85,498 ほか
	<u>まちなか賑わい創出事業</u>	<u>56,753</u>
	・指定管理委託料	40,560
	・映像コンテンツ運用保守委託料	11,660
	・安城ARナビ運用保守委託料	938
		ほか

4 コンピュータシステムの概要

(1) 機器構成

本 体	使用ソフト	京セラコミュニケーションシステム ELCIELO
	使用マーク	TRCマーク 可変長Tタイプ
連携システム	自動化機器	ICリライト機器・ゲート・返却機・予約棚・書架、 予約本ロッカー、読書通帳機 学校図書館管理システム、WEBサイト管理システム、施設予約システム、電子図書館、デジタルサイネージ、公衆無線LAN連携

(2) 導入・更新の経過

ア コンピュータシステムの導入

安城市図書館のコンピュータ導入は、中央図書館の新築移転と同時に市の総合計画で決定した。昭和59年7月、既存図書切り替え作業開始、昭和60年4月移転による休館、機器設置調整後、同年7月中央図書館オープンと同時に稼動した。

イ 図書館業務オンラインシステムの導入

平成2年の安城市第5次総合計画・同実施計画で「図書館オンライン整備事業」が決定し、市内9か所の地区公民館図書室と中央図書館がオンラインで結ばれ、安城市の図書館ネットワークが構築された。

ウ コンピュータシステムの更新

(ア) 平成15年1月、コンピュータシステムを更新した。(NEC)

これにより、平成15年2月1日から中央図書館及び各公民館図書室の蔵書をインターネットに公開し、蔵書検索サービスを開始した。さらに、同年4月1日からはインターネットによる予約登録及び予約本の割当済みの連絡を電子メールで行うサービスを開始した。

(イ) 平成20年1月、コンピュータシステムを更新した。(三菱)

データの移行にあわせて、使用マークを「TRCマーク・Uタイプ」から「TRCマーク・Tタイプ」に変更した。また、平成20年1月4日から貸出券を「利用者カード」に改め、リライトカード方式の磁気カードに変更した。さらに、同年4月1日からは1階受付カウンター横のパソコンコーナーに「セルフ方式自動貸出機」2台を設置し、窓口の混雑緩和と資料相談サービスの充実を図った。

(ウ) 平成25年4月、コンピュータシステムを更新した。(三菱)

図書館システムは継続としたが、同年8月1日からはWEBサーバーを外部データセンター処理とした。

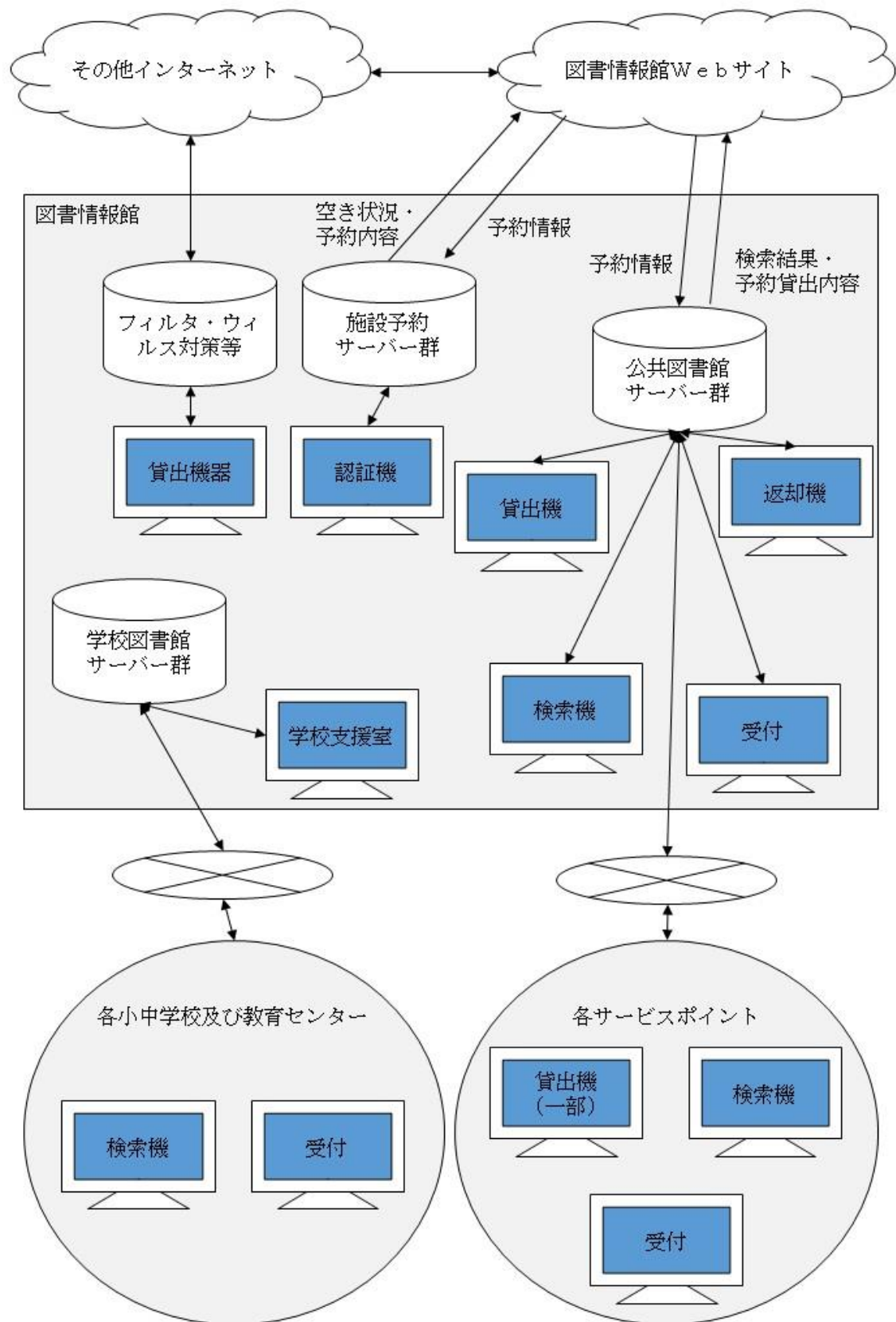
(エ) 平成29年2月、コンピュータシステムを更新した。(京セラ)

(オ) 平成29年6月、図書情報館オープンを期に自動返却機、予約棚、電子図書館、読書通帳等のサービスを開始した。また、自動貸出機を13台設置し、貸出返却手続きは基本セルフ方式とした。

(カ) 令和4年3月、ICT機器を更新した。(京セラ)

図書館システムは継続とした。

(3) システム構成



IV 図書館サービス

1 開館時間・休館日

●図書情報館

開館時間 平日 午前9時～午後8時

土日祝日 午前9時～午後6時

休館日 火曜日（祝日は開館）、毎月第4金曜日（この日が祝日のときはその月の末日）、年末年始、特別図書整理期間

※中心市街地拠点施設「アンフォーレ」本館の2階から4階が安城市図書情報館

○アンフォーレ本館

開館時間 午前9時～午後9時

休館日 毎月第2火曜日、偶数月第4火曜日（祝日を除く）

●公民館図書室

開館時間 午前9時～午後8時（午後5時以降は貸出と返却業務のみ）

休館日 月曜日（祝日は開館）、年末年始、選挙の投票日（投票会場になる公民館のみ）

●あんぱ〜く（安城市子育て支援総合拠点施設）

開館時間 午前9時～午後5時

休館日 土曜日、日曜日、祝日、年末年始

●KEY PORT（安城市観光案内所）

開館時間 午前10時～午後8時

休館日 年末年始

●あんステップ🎵（安城市子ども発達支援センター）

開館時間 午前9時～午後5時

休館日 日曜日、祝日、年末年始

2 利用案内

（1）利用者カード

- ・資料の貸出及び予約、施設（座席）の予約の際、利用者カードが必要。

【申し込み】

- ・「利用者カード交付申請書」の提出後、住所・氏名・生年月日を確認（運転免許証、健康保険証、母子手帳等）の上、交付する。
- ・日本国内に住所があれば、作成可。
- ・市内の公民館図書室など（KEY PORTを除く）でも、午後5時まで発行可。

【利用の注意点】

- ・利用者カードは、再交付の際、手数料100円を徴収。
- ・利用者カードは、本人のみの使用とする。

(2) 資料の貸出

- ・自動貸出機（一部施設を除く）または窓口で貸出。
- ・図書館情報館と公民館図書室等は、同一の利用者カードで利用可。

【貸出点数】

- ・図書（本・紙芝居）・雑誌は10点まで、CD・DVD（図書館情報館のみ所蔵）は5点まで、合計15点まで。
- ・電子書籍は、安城市内在住者に限り3点まで。
- ・貸出期間はいずれも15日。

(3) 資料の返却

- ・図書館情報館では、返却ポスト（アンフォーレ1階東側と図書館情報館2階入口の2か所）へ投入と同時に返却（1階東側の返却ポストは24時間利用可）。
- ・公民館図書室等では窓口で返却。
- ・借りた館に限らず、図書館情報館や公民館図書室等のどこに返却してもよい。

(4) 予約・リクエスト

- ・安城市図書館情報館（公民館図書室等を含む）で所蔵している資料の取り寄せ及び順番待ちを予約、所蔵していないものの要望をリクエストとして受付。
- ・1人5件までの制限。
- ・受け取り場所は、図書館情報館や各公民館図書室等の最寄り場所を指定可。
- ・図書館情報館の「予約本受取機」は、24時間365日の受け取りが可能。

【方法】

- ・窓口 「予約・リクエストカード」を窓口へ提出（公民館図書室等は午後5時まで）。なお、リクエストは窓口のみ。
- ・WEBサイト 所蔵している資料は、ウェブサイトから予約が可能。
- ・蔵書検索機 所蔵している資料は、蔵書検索機（OPAC）から予約が可能。
- ・電話 図書館情報館に限り、電話での予約が可能。

【注意事項】

- ・WEBサイト、蔵書検索機からの予約は、事前にパスワード、メールアドレスの登録が必要。
- ・安城市図書館情報館に所蔵のない資料は、他自治体等の図書館から借用するか、新規に購入して提供する。
- ・資料収集方針に沿わない資料や、絶版などで入手困難な資料のリクエストはお断りする場合があります。

(5) レファレンスサービス（資料相談）

- ・各階カウンターにて対応。また、フロアワークの一部としてすべてのスタッフが連携して随時対応している。
- ・国立国会図書館「レファレンス協同データベース」にも登録している。

(6) ICT環境

●電子図書館

文学や各分野の電子書籍約3,800点を所蔵、市内在住者に限り個人貸出が可。また、100タイトル以上の雑誌が読み放題となる電子雑誌の閲覧が可。

●電子新聞

5紙（朝日、毎日、日経、産経、安城ホームニュース）で、32インチ専用モニタで閲覧が可。

●デジタル絵本

20タイトルが、館内貸出用 iPadで閲覧が可。

●データベース

新聞記事、雑誌記事、官報、法令、企業、経済、医療など、16種の幅広い情報の検索が可。

●デジタルアーカイブ

安城市の図書館が所蔵する地域資料をデジタル化、検索閲覧が可。

●カーリルタッチ

スマートフォンで館内にあるプレートにタッチすると、テーマにそった図書やインターネット上の情報の取得が可。

●読書通帳

市内在住の中学生以下に無料配布、市内の高校生以上及び市外在住者には有料（1冊300円）で販売。館内の読書通帳機で、貸出中の資料名と金額の記帳が可。

●公衆無線LAN（Anjo Free Wi-Fi）

館内で公衆無線LANの利用が可。（ユーザー認証が必要）

(7) 貸出施設

●施設予約

有料施設 グループ学習室（12人定員6室）

ディスカッションルーム（6人定員2室）

スタジオ（6人定員1室）

有料設備 映像編集設備

プリントコーナーのプリンタ（インクジェット、写真用、大判、3D）

予約方法 予約専用WEBサイトまたは図書情報館にある専用端末で予約。

●座席予約

4階の「でん」64席及び個人学習席32席が予約可。1日1人2区分まで。

時間区分 ① 9:00～10:30 ②10:30～12:00 ③12:00～13:30

④13:30～15:00 ⑤15:00～16:30 ⑥16:30～18:00

⑦18:00～20:00 ※⑦は平日のみ

予約方法 予約専用WEBサイトまたは図書情報館にある専用端末で予約。

利用前日の午後7時から受付を開始。

利用日に、館内にある認証機での認証が必要。

●パソコン、タブレット等

ノートパソコン（22台）、iPad（14台） Androidタブレット（15台）、データベースPC席（4席）

利用の際、窓口で「機器等利用申請書」を提出。館内利用のみ可。

(8) 連携事業

●学校図書館システム連携・定期配送

学校図書館と公共図書館のシステムを連携し、「朝の読書」用の読み物「朝読便」を中心とした図書を定期配送（朝読便は3週間ごとに入れ替え）。また、依頼に応じて、調べ学習用の図書「テーマ便」や個別に予約された図書「キーぼー便」も配送している。なお、学校教育課から図書館教育アドバイザーが派遣され、学校司書の研修や連絡調整、選書も行っている。（学校教育課と連携）

●ビジネス支援センター「安城ビジネスコンシェルジュ」（ABC）

市内の企業や個人事業主などの経営課題解決や創業促進を図るため、セミナー開催や専門家の相談・派遣等をサポートする専任のスタッフが常駐している。（商工課が運営）

●健康支援事業

気軽に参加できる健康測定会や運動教室など、健康に役立つイベントや講座を開催し、市民の健康づくりをサポートしている。（健康推進課と連携）

●ほっとスペース

子育て支援サービスとして、0～3歳の子と保護者に、のんびりしたり、遊んだり、おしゃべりしたり、話をきいてもらったりするスペースとして、2階つどののへやを開放している。（子育て支援課が運営）

(9) その他

●コピー（資料複写）

白黒10円/枚・カラー50円/枚、事前に「資料複写依頼書」を提出。著作権法第31条の範囲内で可（持込み資料のコピーは不可）。

●資料を汚損紛失した場合

「汚損届」、または「紛失届」を提出後、図書館から代本指定通知を送付し、書店等で新品を購入して弁済。

●飲食等

図書情報館では、一部のエリアを除き、ふた付きの飲み物や軽食の持ち込み、通常の会話を可としている。

●駐車場

アンフォーレ立体駐車場（273台）、安城駅西駐車場東棟（391台）及び安城市役所立体駐車場（261台）の計925台分は、認証により2時間無料のサービスを行っている。

V 統計資料等

1 蔵書の状況

(1) 年度別蔵書冊数(各年度末現在)

年度	一般書 (冊)	児童書 (冊)	雑誌 (冊)	A V (冊)	合計 (冊)
平成 25	431,249	207,291	18,530	12,629	669,699
26	444,903	211,510	19,638	12,807	688,858
27	465,577	218,436	20,505	13,009	717,527
28	485,415	220,973	21,240	14,287	741,915
29	494,857	232,876	23,125	14,379	765,237
30	511,773	242,487	23,305	14,757	792,322
令和元	522,760	249,464	26,183	15,332	813,739
2	530,806	254,286	27,073	15,967	828,132
3	540,823	258,917	27,964	16,448	844,152
4	541,631	263,524	27,745	17,007	849,907

(2) 場所別配架状況(令和4年度末現在の蔵書冊数)

R5.3.31 現在	一般書 (冊)	児童書 (冊)	雑誌 (冊)	A V (冊)	合計 (冊)	館別比率 (%)	
図書情報館	304,668	122,757	22,403	16,770	466,598	54.90	
公民館図書室	桜井	13,673	12,169	504	41	26,387	3.10
	明祥	8,308	7,705	300	24	16,337	1.92
	北部	21,720	13,490	837	65	36,112	4.25
	西部	10,109	8,459	523	8	19,099	2.25
	作野	13,085	12,612	892	34	26,623	3.13
	安祥	6,341	5,563	337	2	12,243	1.44
	東部	6,874	5,617	472	9	12,972	1.53
	二本木	16,345	13,668	618	30	30,661	3.61
	中部	7,807	7,129	403	8	15,347	1.81
あんぱ〜く	646	1,789	2	5	2,442	0.29	
KEY PORT	416	13	34	1	464	0.05	
保健センター	60	397	0	0	457	0.05	
あんステップ	131,579	52,156	420	10	184,165	21.67	
令和4年度計	541,631	263,524	27,745	17,007	849,907	100.00	
前年比増減	808	4,607	-219	559	5,755		
歴史博物館					61,761		
教育センター					11,464		
社会福祉協議会					1,419		

※一般書には郷土資料・大活字本・洋書、児童書には絵本・洋書絵本・紙芝居、団体用を含む。
 ※「歴史博物館」「教育センター」「社会福祉協議会」は、図書館システムに登録しているが、各所固有の蔵書(検索のみ可、貸出不可)のため、図書館の蔵書に含めない。

(3) 資料受入・除籍の内訳

区 分	R5. 3. 31 現在	受 入			除籍 (冊)	蔵書 比率 (%)	R4. 3. 31 現在	
		購入 (冊)	寄贈等 (冊)	小計 (冊)				
一 般 書	0 総 記	12,889	23,161	1,377	24,538	23,730	1.5	12,695
	1 哲 学	18,637					2.2	18,599
	2 歴 史	27,581					3.3	27,133
	3 社会科学	29,570					3.5	29,848
	4 自然科学	12,773					1.5	13,065
	5 工 学	7,014					0.8	7,385
	6 産 業	4,499					0.5	4,665
	7 芸 術	34,802					4.1	35,401
	8 語 学	6,512					0.8	6,804
	9 文 学	127,037					14.9	126,157
	ジャンル本	173,485					20.4	172,706
	文庫(文学)	35,703					4.2	36,622
	大型本	530					0.1	527
	その他	145					0.0	0
	郷土(県内)資料	24,734					2.9	24,429
	郷土(安城)資料	19,152					2.3	18,448
	洋 書	2,912					0.3	2,865
	大活字本	3,591					0.4	3,415
	点 字	65					0.0	59
小 計	541,631	23,161	1,377	24,538	23,730	63.7	540,823	
児 童 書	児 童 書	130,837	13,110	281	13,391	8,784	15.4	129,845
	絵 本	92,101					10.8	89,584
	ジャンル本	3,851					0.5	3,725
	団 体 用	25,968					3.1	25,294
	児童郷土	20					0.0	41
	児童大型本	637					0.1	643
	児童洋書	243					0.0	229
	洋書絵本	2,672					0.3	2,551
	紙 芝 居	7,195					0.8	7,005
	小 計	263,524					13,110	281
雑 誌	雑 誌	27,745	7,047	5	7,052	7,271	3.3	27,964
	小 計	27,745	7,047	5	7,052	7,271	3.3	27,964
A V	C D	9,176	602	9	611	52	1.1	9,001
	D V D	7,831					0.9	7,447
	小 計	17,007					602	9
合 計	849,907	43,920	1,672	45,592	39,837	100.0	844,152	

※「歴史博物館」「教育センター」「社会福祉協議会」は、図書館システムに登録しているが、各所固有の蔵書(検索可、貸出不可)のため、図書館蔵書に含めない。

※「団体用」は、学校図書館配送事業用図書のため、児童書に集計した。

※電子書籍は54頁を参照。

(4) ジャンル本の内訳

2階 (ラベル: 桃色)

ジャンル	内 容	冊数	区分	書架番号
P	戦争と平和	985	児童	243
F	こわいおはなし	2,293	児童	258
S T	ストーリーテリング	573	児童	240
C S	子育て・教育	14,571	一般	249～254
R S	子ども読書支援	2,118	一般	247, 248
L J	日本語学習	485	一般	245
小 計		21,025		

3階 (ラベル: 青色 【ら Books】: 青緑)

T O	【ら Books】話題書・入門書	3,940	一般	324, 325
C O	【ら Books】コミックス	4,886	一般・児童	352
C A	【ら Books】進路・就職	922	一般	323
R E	【ら Books】歴代ベストセラー	1,046	一般	332～334
Y A	【ら Books】ティーンズ	12,076	一般	346～351
Y T	【ら Books】英文多読	268	一般	323
H	健康支援	15,679	一般	340～345
A	動物・植物	11,644	一般	353～356
B	ビジネス支援	27,656	一般	302～312、316、317
I	ICT	6,229	一般	318～320
T	旅行・地理	15,962	一般	326～331、335～339
E	環境・防災	2,514	一般	314, 315
L	政治・法律	8,688	一般	366～368
S	スポーツ・家庭	23,739	一般	357～362、371
C	料理	15,343	一般	363～365、372
小 計		150,592		

4階 (ラベル: 黄緑)

H N	時代小説	5,719	一般	447～449
小 計		5,719		

合 計	(一般) 173,485(児童)3,851	177,336		
-----	-----------------------	---------	--	--

※ 求めている資料に出会い、利用してみたいと思える排架を念頭に、分類番号、資料種別にとらわれない、面出しを多用した排架とした。書架番号は 7～8 頁を参照。

※ 【ら Books】は、ティーンズ向け資料を中心としたお薦め資料群として選定した。

2 登録者・個人利用者の状況

(1) 年度別登録者数（市外を含む）

区 分	一般(人)	児童(人)	合計(人)	全市人口(人)	登録率(%)
令和2年度	102,399	19,963	122,362	189,877	64.4
うち新規登録	3,225	757	3,982		3.3
令和3年度	109,357	17,964	127,321	189,061	67.3
うち新規登録	3,950	1,140	5,090		4.0
令和4年度	114,875	17,954	132,829	188,645	70.4
うち新規登録	4,001	1,671	5,672		4.3

※一般・児童の区分は16歳以上・未満による。全市人口は各年度末現在

※登録率上段は全市人口に対する登録者数の割合、下段は登録者数に対する新規登録者数の割合

(2) 年度別市内登録者数・実利用者数

区 分	一般(人)	児童(人)	合計(人)	全市人口(人)	市民登録率(%)
				市民実利用率(%)	登録者利用率(%)
令和2年度	78,527	17,955	96,482	189,877	50.8
実利用者数	19,644	5,728	25,372	13.4	26.3
令和3年度	83,136	16,079	99,215	189,061	52.5
実利用者数	21,242	6,561	27,803	14.7	28.0
令和4年度	86,282	15,951	102,233	188,645	54.2
実利用者数	21,670	6,521	28,191	14.9	27.6

※一般・児童の区分は16歳以上・未満による。全市人口は各年度末現在。

※実利用者とは、1年に1度以上貸出をした人。

(3) 地域別登録者数

地区名	登録者数(人)	新規登録者数(人)	実利用者数(人)
安城市	102,233	3,227	28,191
岡崎市	9,564	615	2,164
碧南市	1,286	102	270
刈谷市	5,019	409	1,375
豊田市	1,444	134	313
西尾市	3,343	256	682
知立市	4,305	310	1,227
高浜市	1,220	93	289
その他県内	3,610	441	776
県外	805	85	191
合 計	132,829	5,672	35,478

(4) 年度別個人利用者数

年度	一般 (人)	児童 (人)	合計 (人)	図書館※ (人)	地区公民館等 (人)
平成 25	330,692	91,478	422,170	221,393	200,777
26	326,803	89,556	416,359	216,291	200,068
27	325,298	91,195	416,493	212,927	203,566
28	297,476	84,450	381,926	165,811	216,115
29	398,787	120,426	519,213	257,718	261,495
30	445,821	118,573	564,394	311,251	253,143
令和元	454,702	110,804	565,506	311,717	253,789
2	360,683	83,843	444,526	247,854	196,672
3	436,505	99,606	536,111	296,747	239,364
4	429,011	96,075	525,086	287,856	237,230

※平成 28 年度までは中央図書館、平成 29 年度からは図書館での実績。

(5) 場所別個人利用者数(令和 4 年度)

区 分	個人児童 【0～15 歳】 (人)	個人青年 【16～22 歳】 (人)	個人壮年 【23～59 歳】 (人)	個人高齢 【60 歳以上】 (人)	合 計 (人)	館別 比率 (%)	
図書館情報館	58,035	11,305	146,694	71,822	287,856	54.8	
公民館図書室	桜井	6,397	1,201	17,974	9,650	35,222	6.7
	明祥	2,641	525	8,133	4,478	15,777	3.0
	北部	9,351	1,660	25,618	13,060	49,689	9.5
	西部	1,893	596	5,328	4,233	12,050	2.3
	作野	6,855	1,409	21,204	13,665	43,133	8.2
	安祥	751	397	3,908	2,704	7,760	1.5
	東部	1,622	485	5,686	3,644	11,437	2.2
	二本木	6,073	1,960	21,225	12,009	41,267	7.9
	中部	1,104	313	5,100	4,037	10,554	2.0
あんば〜く	176	12	572	117	877	0.2	
KEY PORT	354	214	2,828	1,094	4,490	0.8	
保健センター	0	0	0	0	0	0.0	
あんステップ♫	823	142	2,442	1,567	4,974	0.9	
合 計	96,075	20,219	266,712	142,080	525,086	100.0	
前年比増減	-3,531	-2,076	-8,571	3,153	-11,025		

※保健センターとは、ブックスタート実施時の「赤ちゃんえほんかしだし隊」での利用者数。

(6) 年齢別実利用者数内訳

年 齢	人口 (人)	市内利用者数 (人)	利用割合 (%)	市外利用者数 (人)	合 計 (人)
0～2歳	4,414	429	9.7	60	489
3～6歳	6,902	1,669	24.2	209	1,878
7～12歳	11,157	3,307	29.6	569	3,876
13～15歳	5,935	1,116	18.8	228	1,344
16～18歳	5,772	808	14.0	240	1,048
19～22歳	8,577	1,065	12.4	339	1,404
23～29歳	15,854	1,516	9.6	527	2,043
30～39歳	23,311	4,110	17.6	1,223	5,333
40～49歳	27,726	5,099	18.4	1,501	6,600
50～59歳	27,985	3,722	13.3	1,147	4,869
60～69歳	18,783	2,526	13.4	730	3,256
70歳～	32,229	2,824	8.8	507	3,331
合 計	188,645	28,191	14.9	7,280	35,471

3 館外貸出の状況

(1) 年度別貸出冊数

年度	個人一般書 (冊)	個人児童書 (冊)	個人雑誌 (冊)	個人AV (冊)	団体 (冊)	合計 (冊)
平成 25	946,370	718,066	84,784	79,021	57,266	1,885,507
26	936,789	704,570	79,734	67,511	61,356	1,849,960
27	920,480	708,895	75,775	60,735	59,759	1,825,644
28	839,327	637,556	69,449	46,706	56,777	1,649,815
29	1,033,276	693,801	76,492	70,073	160,036	2,033,678
30	1,115,043	734,318	91,931	76,872	160,092	2,178,256
令和元	1,104,553	733,453	94,695	75,395	160,161	2,168,257
2	886,542	581,975	77,051	56,261	134,904	1,736,733
3	1,043,983	758,085	91,341	63,773	165,407	2,122,589
4	1,008,149	739,708	84,236	59,479	157,229	2,048,801

(2) 場所別貸出冊数(令和4年度)

区分	個人一般書 (冊)	個人児童書 (冊)	個人雑誌 (冊)	個人AV (冊)	団体 (冊)	合計 (冊)	館別 比率 (%)	
図書館情報館	587,327	446,802	57,347	54,052	145,091	1,290,619	63.0	
公民館図書室	桜井	66,271	49,083	2,991	664	2,334	121,343	5.9
	明祥	27,877	26,426	2,181	468	2,315	59,267	2.9
	北部	80,799	68,128	5,422	1,278	2,711	158,338	7.7
	西部	26,031	14,954	1,653	507	275	43,420	2.1
	作野	75,529	52,343	5,045	1,106	1,389	135,412	6.6
	安祥	14,307	7,445	1,059	181	808	23,800	1.2
	東部	19,718	12,234	1,245	245	390	33,832	1.7
	二本木	76,854	41,934	4,929	625	1,601	125,943	6.1
中部	18,033	10,655	1,325	227	114	30,354	1.5	
あんぱ〜く	935	1,393	27	10	0	2,365	0.1	
KEY PORT	6,665	806	198	48	0	7,717	0.4	
保健センター	0	0	0	0	0	0	0.0	
あんステップ♫	7,803	7,505	814	68	201	16,391	0.8	
令和4年度計	1,008,149	739,708	84,236	59,479	157,229	2,048,801	100.0	
前年比増減	-35,834	-18,377	-7,105	-4,294	-8,178	-73,788		

※保健センターとは、ブックスタート実施時の「赤ちゃんえほんかかし隊」での貸出冊数。

※図書館情報館の団体貸出は、学校図書館配送事業分を含む。

(3) 月別貸出冊数

月	個人一般書 (冊)	個人児童書 (冊)	個人 雑誌(冊)	個人 A V(冊)	団体 (冊)	合 計 (冊)
4	86,323	60,368	7,116	5,177	12,544	171,528
5	86,568	58,579	7,407	4,868	14,226	171,648
6	82,652	61,107	7,095	5,189	18,942	174,985
7	89,167	74,916	7,624	5,714	9,299	186,720
8	87,224	70,586	7,159	4,964	1,788	171,721
9	81,974	61,372	7,148	4,810	16,943	172,247
10	87,756	64,541	7,477	5,224	17,569	182,567
11	80,252	58,072	6,794	4,873	18,162	168,153
12	75,951	53,574	6,106	4,531	10,622	150,784
1	80,529	57,988	6,885	4,460	10,837	160,699
2	80,958	58,470	6,482	4,743	15,421	166,074
3	88,795	60,135	6,943	4,926	10,876	171,675
合計	1,008,149	739,708	84,236	59,479	157,229	2,048,801

(4) 時間帯別個人利用数・予約数(全館個人分)

時間帯	利用人数 (人)	窓口貸出 (冊)	自動貸出 (冊)	館内予約 (冊)	WEB予約 (冊)
9 ~ 10	48,996	57,504	110,957	5,452	11,272
10 ~ 11	59,921	68,423	157,462	5,573	10,989
11 ~ 12	58,688	74,352	155,132	4,615	10,669
12 ~ 13	42,714	51,031	104,083	3,677	11,075
13 ~ 14	42,404	49,584	99,868	4,421	11,767
14 ~ 15	52,085	60,114	132,766	4,700	12,480
15 ~ 16	52,927	64,314	131,656	4,746	12,247
16 ~ 17	56,001	73,306	131,896	4,417	12,628
17 ~ 18	46,666	56,392	108,020	2,448	11,704
18 ~ 19	23,793	32,916	41,452	1,249	10,316
19 ~ 20	17,517	25,043	30,405	974	11,218
20 ~ 9	23,374	34,911	39,985	1,766	84,952
合 計	525,086	647,890	1,243,682	44,038	211,317

(5) 分類別貸出状況 (個人貸出)

ア 全分類

分類	図書館			地区公民館			貸出計 (冊)	開架 回転率 (回)	
	蔵書数 (冊)	貸出 (冊)	回転率 (回)	蔵書数 (冊)	貸出 (冊)	回転率 (回)			
一 般	0 総記	7,090	3,414	0.5	859	2,550	3.0	5,964	0.8
	1 哲学	8,755	16,840	1.9	2,972	15,696	5.3	32,536	2.8
	2 歴史	12,502	10,181	0.8	2,512	5,737	2.3	15,918	1.1
	3 社会科学	5,269	6,140	1.2	1,057	3,977	3.8	10,117	1.6
	4 自然科学	4,492	5,836	1.3	884	3,238	3.7	9,074	1.7
	5 技術	50	360	7.2	11	172	15.6	532	8.7
	6 産業	23	59	2.6	22	60	2.7	119	2.6
	7 芸術	15,414	23,836	1.5	6,240	22,172	3.6	46,008	2.1
	8 言語	3,598	5,551	1.5	1,486	5,150	3.5	10,701	2.1
	9 文学	28,261	85,593	3.0	30,028	90,498	3.0	176,091	3.0
	ジャンル本	109,118	350,641	3.2	50,656	220,194	4.3	570,835	3.6
	文庫(文学)	18,214	68,461	3.8	11,179	47,544	4.3	116,005	3.9
	大型本	472	49	0.1	27	12	0.4	61	0.1
	その他	104	109	1.0	28	78	2.8	187	1.4
	郷土(県内)	9,795	696	0.1	554	714	1.3	1,410	0.1
	郷土(安城)	6,068	2,231	0.4	3,478	1,612	0.5	3,843	0.4
	洋書	2,301	2,359	1.0	24	273	11.4	2,632	1.1
	大活字	2,129	4,927	2.3	633	1,141	1.8	6,068	2.2
	点字	65	44	0.7	0	4	-	48	0.7
	小 計	233,720	587,327	2.5	112,650	420,822	3.7	1,008,149	2.9
	児 童	児童書	46,792	190,490	4.1	48,947	129,456	2.6	319,946
絵本		33,774	236,636	7.0	39,776	150,418	3.8	387,054	5.3
ジャンル本		2,087	6,531	3.1	1,663	4,170	2.5	10,701	2.9
児童郷土		12	10	0.8	4	7	1.8	17	1.1
児童大型本		471	1,379	2.9	43	465	10.8	1,844	3.6
児童洋書		242	425	1.8	1	51	51	476	2.0
洋書絵本		1,715	3,921	2.3	19	560	29.5	4,481	2.6
紙芝居		1,741	7,410	4.3	4,769	7,779	1.6	15,189	2.3
小 計		86,834	446,802	5.1	95,222	292,906	3.1	739,708	4.1
雑 誌	一般雑誌	20,814	53,079	2.6	5,019	26,241	5.2	79,320	3.1
	児童雑誌	1,520	4,268	2.8	306	648	2.1	4,916	2.7
	小 計	22,334	57,347	2.6	5,325	26,889	5.0	84,236	3.0
A V	CD	9,042	24,992	2.8	123	3,050	24.8	28,042	3.1
	DVD	7,704	29,060	3.8	113	2,377	21.0	31,437	4.0
	小 計	16,746	54,052	3.2	236	5,427	23.0	59,479	3.5
合 計	359,634	1,145,528	3.2	213,433	746,044	3.5	1,891,572	3.3	

※ここでの蔵書数は開架に排架されている点数とした。

※住民一人当たりの個人貸出冊数：10.03冊(個人貸出計/人口)

イ ジャンル本内訳

ジャンル	図書館			地区公民館等			貸出計 (冊)	開架 回転率 (回)
	蔵書数 (冊)	貸出 (冊)	回転率 (回)	蔵書数 (冊)	貸出 (冊)	回転率 (回)		

(2階)

P 戦争と平和(児童)	616	362	0.6	317	162	0.5	524	0.6
F こわい話(児童)	1,014	5,944	5.9	1,266	3,958	3.1	9,902	4.3
ST ストリーテリング(児童)	457	225	0.5	80	50	0.6	275	0.5
CS 子ども・子育て支援	7,373	25,826	3.5	5,779	17,818	3.1	43,644	3.3
RS 子ども読書支援	1,778	1,307	0.7	172	527	3.1	1,834	0.9
LJ 日本語学習	483	390	0.8	0	92	-	482	1.0
小 計	11,721	34,054	2.9	7,614	22,607	3.0	56,661	2.9

(3階)

TO 話題書・入門書	3,611	8,795	2.4	101	1,904	18.9	10,699	2.9
CO コミックス	4,293	64,661	15.1	317	8,314	26.2	72,975	15.8
CA 進路・就職	875	2,173	2.5	43	771	17.9	2,944	3.2
RE 歴代ベストセラー	773	2,530	3.3	19	500	26.3	3,030	3.8
YA ティーンズ向け	11,294	35,995	3.2	268	6,400	23.9	42,395	3.7
YT 英文多読	268	715	2.7	0	52	-	767	2.9
H 健康支援	9,395	23,916	2.5	5,223	21,634	4.1	45,550	3.1
A 動物・植物	7,605	12,907	1.7	3,118	10,937	3.5	23,844	2.2
B ビジネス支援	18,842	36,619	1.9	6,259	22,563	3.6	59,182	2.4
I ICT	4,075	12,960	3.2	1,578	8,757	5.5	21,717	3.8
T 旅行・地理	9,711	28,391	2.9	4,963	25,537	5.1	53,928	3.7
E 環境・防災	1,669	1,261	0.8	375	680	1.8	1,941	0.9
L 法律・政治	5,398	6,686	1.2	1,776	4,251	2.4	10,937	1.5
S スポーツ・趣味	11,533	44,580	3.9	10,807	49,109	4.5	93,689	4.2
C 料理	8,135	33,950	4.2	6,722	32,865	4.9	66,815	4.5
小 計	97,477	316,139	3.2	41,569	194,274	4.7	510,413	3.7

(4階)

HN 時代小説	2,007	6,979	3.5	3,136	7,483	2.4	14,462	2.8
小 計	2,007	6,979	3.5	3,136	7,483	2.4	14,462	2.8

(一般)	109,118	350,641	3.2	50,656	220,194	4.3	570,835	3.6
(児童)	2,087	6,531	3.1	1,663	4,170	2.5	10,701	2.9
合 計	111,205	357,172	3.2	52,319	224,364	4.3	581,536	3.6

(6) 年齢別貸出冊数 (全館個人貸出)

ア 全分類

(冊)

分類/年齢	～3	～6	～12	～15	～18	～22	～29	～39	～49	～59	～69	70～	小計	
一 般	0 総記	7	50	134	108	112	279	579	734	1,297	1,271	858	535	5,964
	1 哲学	61	309	726	515	552	1,104	2,610	4,091	6,583	6,938	4,891	4,156	32,536
	2 歴史	11	50	292	203	239	383	738	918	2,458	3,297	2,821	4,508	15,918
	3 社会科学	14	71	287	184	191	523	647	1,343	1,974	1,940	1,496	1,447	10,117
	4 自然科学	3	159	483	295	188	473	416	876	1,501	2,028	1,174	1,478	9,074
	5 技術	1	11	16	6	5	23	32	66	108	167	71	26	532
	6 産業	0	0	1	2	1	16	8	10	21	26	14	20	119
	7 芸術	60	528	1,884	1,383	1,256	1,641	2,796	3,909	7,450	9,152	7,704	8,245	46,008
	8 言語	53	138	329	210	335	684	733	1,041	2,167	2,215	1,405	1,391	10,701
	9 文学	64	566	3,736	6,050	3,512	3,145	6,612	10,681	25,310	34,080	34,845	47,490	176,091
	ジャンル本	1,967	9,947	44,093	18,623	11,460	15,963	26,852	69,938	121,995	117,837	73,754	58,406	570,835
	文庫(文学)	27	332	2,814	4,299	2,107	1,811	3,840	6,185	14,116	16,629	20,282	43,563	116,005
	大型本	0	0	0	3	0	0	1	2	3	10	8	34	61
	その他	9	32	9	2	1	2	34	30	24	20	15	9	187
	郷土(県内)	1	29	117	20	10	22	29	140	181	275	327	259	1,410
	郷土(安城)	19	186	516	115	50	136	88	621	587	432	508	585	3,843
	洋書	4	47	225	84	122	89	110	544	545	313	102	447	2,632
	大活字	0	4	16	29	7	7	10	13	81	569	333	4,999	6,068
	点字	0	1	5	0	0	2	2	8	13	2	13	2	48
	小計	2,301	12,460	55,683	32,131	20,148	26,303	46,137	101,150	186,414	197,201	150,621	177,600	1,008,149
児童書	1,649	24,728	131,748	14,948	3,770	1,429	2,328	41,296	69,410	13,471	7,610	7,559	319,946	
絵本	23,626	97,284	43,114	4,844	1,072	3,966	14,978	106,955	58,210	15,702	12,036	5,267	387,054	

児童	ジャンル本	16	631	4,926	673	99	35	84	1,258	2,235	346	220	178	10,701
	児童郷土	0	7	6	0	0	0	0	1	1	0	2	0	17
	児童大型本	31	267	178	33	10	28	63	346	378	329	136	45	1,844
	児童洋書	25	79	71	20	6	2	13	152	82	19	4	3	476
	洋書絵本	384	800	360	58	101	25	113	1,759	517	212	94	58	4,481
	紙芝居	164	2,332	1192	220	133	299	947	3,111	2,259	1,395	2,348	789	15,189
	小計	25,895	126,128	181,595	20,796	5,191	5,784	18,526	154,878	133,092	31,474	22,450	13,899	739,708
雑誌	一般雑誌	364	2,591	3,876	1,409	1,018	1,227	2,976	9,414	15,727	16,706	13,518	10,494	79,320
	児童雑誌	382	1,320	453	36	16	19	82	1,233	1,062	148	143	22	4,916
	小計	746	3,911	4,329	1,445	1,034	1,246	3,058	10,647	16,789	16,854	13,661	10,516	84,236
AV	CD	231	824	716	322	201	357	730	3,096	3,074	3,987	6,267	8,237	28,042
	DVD	380	4,684	3,913	480	153	192	532	5,841	5,086	3,120	3,140	3,916	31,437
	小計	611	5,508	4,629	802	354	549	1,262	8,937	8,160	7,107	9,407	12,153	59,479
合計	29,553	148,007	246,236	55,174	26,727	33,882	68,983	275,612	344,455	252,636	196,139	214,168	1,891,572	

イ ジャンル本内訳

(2階)

(冊)

分類/年齢	～3	～6	～12	～15	～18	～22	～29	～39	～49	～59	～69	70～	小計
P 戦争と平和(児童)	2	16	145	35	11	2	2	66	136	53	23	33	524
F こわい話 (児童)	14	609	4,760	632	87	31	63	1,172	2,046	244	129	115	9,902
ST ストーリング(児童)	0	6	21	6	1	2	19	20	53	49	68	30	275
CS 子ども・子育て	997	2,438	3,790	1,173	601	1,252	2,904	11,930	10,630	4,792	2,245	892	43,644
RS 子ども読書支援	27	66	97	37	15	65	90	285	388	409	250	105	1,834
LJ 日本語学習	2	25	25	4	2	12	29	123	96	139	13	12	482
小計	1,042	3,160	8,838	1,887	717	1,364	3,107	13,596	13,349	5,686	2,728	1,187	56,661

(3階)

分類/年齢	～3	～6	～12	～15	～18	～22	～29	～39	～49	～59	～69	70～	小計
TO 話題書・入門書	15	124	460	338	283	391	615	1,461	2,242	1,985	1,388	1,397	10,699
CO コミックス	66	1,482	19,244	5,123	1,659	1,223	1,484	6,233	18,542	9,617	5,080	3,222	72,975
CA 進路・就職	17	15	63	140	357	474	199	258	646	607	136	32	2,944
RE 歴代ベストセラー	1	18	96	95	36	107	209	306	657	497	507	501	3,030
YA ティーンズ向け	31	565	8,647	5,763	2,354	1,141	1,383	3,247	9,556	4,887	2,993	1,828	42,395
YT 英文多読	2	3	4	13	40	55	49	36	189	128	130	118	767
H 健康支援	73	402	885	729	942	2,432	2,918	4,570	8,258	10,883	6,801	6,657	45,550
A 動物・植物	7	291	1,133	494	267	815	1,229	1,965	3,687	5,450	4,228	4,278	23,844
B ビジネス支援	105	684	1,478	821	714	1,646	4,316	9,547	15,330	13,742	7,311	3,488	59,182
I ICT	36	212	355	228	227	666	1,204	3,456	4,705	5,956	2,852	1,820	21,717
T 旅行・地理	150	732	1,596	748	635	1,375	2,089	5,607	9,584	15,296	10,196	5,920	53,928
E 環境・防災	0	11	76	32	74	118	106	195	409	391	252	277	1,941
L 法律・政治	13	54	124	97	205	444	734	1,039	1,799	2,389	2,017	2,022	10,937
S スポーツ・趣味	204	1,395	3,320	1,468	1,484	2,219	4,125	10,731	18,778	23,003	15,808	11,154	93,689
C 料理	221	1,416	2,624	1,262	1,494	1,479	3,042	8,703	15,750	16,316	8,845	5,663	66,815
小計	941	7,404	40,105	17,351	10,771	14,585	23,702	57,354	110,132	111,147	68,544	48,377	510,413

(4階)

HN 時代小説	0	14	76	58	71	49	127	246	749	1,350	2,702	9,020	14,462
小計	0	14	76	58	71	49	127	246	749	1,350	2,702	9,020	14,462

合計	1,983	10,578	49,019	19,296	11,559	15,998	26,936	71,196	124,230	118,183	73,974	58,584	581,536
----	-------	--------	--------	--------	--------	--------	--------	--------	---------	---------	--------	--------	---------

※最も貸出数の多かった年齢の欄に網掛けをした。

4 団体貸出の状況

(1) 年度別団体貸出の状況

年度	一般書 (冊)	児童書 (冊)	雑誌/AV (冊)	合計 (冊)	利用回数 (団体/回)
平成 25	2,086	54,823	357	57,266	271/2,901
26	2,340	58,581	435	61,356	313/3,258
27	2,562	56,635	562	59,759	329/3,374
28	3,031	53,235	511	56,777	311/3,183
29	4,719	155,113	204	160,036	520/6,408
30	6,459	153,460	173	160,092	596/6,850
令和元	6,372	153,655	134	160,161	643/6,457
2	4,864	129,972	68	134,904	555/5,171
3	6,676	158,618	113	165,407	588/6,521
4	5,457	151,581	191	157,229	583/6,316

(2) 団体種別の内訳

種 別	団体数	利用回数 (回)	貸出冊数 (冊)
小学校	21	2,479	112,688
中学校	8	439	18,942
お話グループ等	14	348	1,634
児童クラブ	21	488	11,580
児童センター	8	296	780
保育園・幼稚園	9	247	3,072
医療・福祉団体	7	128	2,017
一般団体	15	312	1,098
公共団体	16	370	3,653
他図書館貸借	78	1,209	1,577
合 計	197	6,316	157,041

※団体貸出は個人貸出以外のもの、学校図書館配送事業分はここに含めた。

※小学校・中学校では、クラスごと、学年ごと等で個別に登録されているため、この表の団体数は1つの学校は1件として集計した。

※複数館で利用のあった団体も、この表では1団体として集計した。

※事務用で使用した団体貸出券によるものは除いて集計した。

(3) 学校別利用（学校図書館配送事業）の内訳

No.	学校名	朝読便 (冊)	テーマ便 (冊)	キーボー 便 (冊)	合計 (冊)	利用 回数
1	安城中部小学校	4,717	437	78	5,232	134
2	安城南部小学校	5,079	370	6	5,455	110
3	安城西部小学校	4,760	300	51	5,111	112
4	安城東部小学校	4,916	40	7	4,963	98
5	安城北部小学校	5,119	509	115	5,743	141
6	錦町小学校	5,140	804	33	5,977	127
7	高棚小学校	4,739	617	0	5,356	106
8	明和小学校	4,760	822	24	5,606	129
9	志貴小学校	4,932	275	6	5,213	102
10	桜井小学校	5,139	800	22	5,961	132
11	作野小学校	4,793	418	7	5,218	106
12	祥南小学校	5,039	605	371	6,015	172
13	丈山小学校	4,860	555	5	5,420	106
14	二本木小学校	4,730	477	25	5,232	113
15	里町小学校	4,997	86	4	5,087	99
16	桜町小学校	4,799	365	45	5,209	126
17	桜林小学校	5,058	200	1	5,259	99
18	新田小学校	4,913	4	131	5,048	134
19	今池小学校	4,755	600	4	5,359	108
20	三河安城小学校	4,858	160	47	5,065	119
21	梨の里小学校	4,811	315	33	5,159	117
小 計		102,914	8,759	1,015	112,688	2,490
1	安城南中学校	2,380	75	21	2,476	52
2	安城北中学校	2,274	0	33	2,307	61
3	明祥中学校	2,276	80	14	2,370	49
4	安城西中学校	2,222	165	11	2,398	50
5	桜井中学校	2,259	0	0	2,259	37
6	東山中学校	2,214	0	0	2,214	37
7	安祥中学校	2,280	106	48	2,434	60
8	篠目中学校	2,253	120	111	2,484	82
小 計		18,158	546	238	18,942	428
合 計		121,072	9,305	1,253	131,630	2,918

※学校図書館配送事業については、61頁を参照。

5 予約・リクエストサービス

(1) 年度別予約・リクエストの状況

年度	予約数 (冊)	うち WEB予約 (冊)	リクエスト 【購入提供】 (件)	相互貸借 【借用】 (冊)	リクエスト 【断り】 (件)	相互貸借 【貸出】 (冊)
平成 25	192,746	144,182	3,375	715	287	836
26	188,517	138,916	3,135	1,208	362	1,354
27	193,152	143,512	3,189	1,405	312	1,878
28	178,435	136,376	2,747	765	341	1,098
29	198,281	153,034	2,929	779	157	407
30	225,042	175,382	3,229	744	168	1,890
令和元	230,731	181,396	2,751	806	157	1,912
2	211,555	175,321	2,548	539	307	1,753
3	257,816	214,168	2,927	592	332	1,981
4	255,355	211,317	2,994	622	644	1,866

(2) 受付場所別の予約数

区 分	予約数 (冊)	館別比率 (%)	
図書情報館	25,499	9.99	
公民館図書室	桜井	2,955	1.16
	明祥	1,649	0.65
	北部	2,664	1.04
	西部	727	0.28
	作野	3,208	1.26
	安祥	571	0.22
	東部	1,421	0.56
	二本木	2,948	1.15
中部	1,520	0.60	
あんぱ〜く	307	0.12	
KEY PORT	0	0.00	
保健センター	0	0.00	
あんステップ♪	569	0.22	
WEB	211,317	82.75	
合 計	255,355	100.00	

※WEBとはパソコン・携帯電話からの予約。受取場所は公民館図書室等の他、図書情報館では予約本コーナー(セルフ貸出)、予約本受取機(24時間対応セルフ貸出)が選択できる。

6 相互貸借による県市町別借用・貸出冊数

	借用	貸出
国立国会図書館	0	-
愛知県	107	40
名古屋市	38	326

【尾張】

一宮市	20	43
瀬戸市	13	36
半田市	6	18
春日井	14	45
津島市	1	66
犬山市	1	3
常滑市	0	10
江南市	0	12
小牧市	28	19
稲沢市	15	13
東海市	2	16
大府市	12	51
知多市	1	7
尾張旭市	1	13
岩倉	0	14
豊明市立	11	15
日進市立	8	30
清須市立	1	22
北名古屋市	0	20
弥富市	2	0
あま市	0	3
長久手市	1	16
東郷町	0	9
大口町	0	1
扶桑町	2	38
大治町	0	2
蟹江町	1	2
阿久比町	3	27
東浦町	0	6
美浜町	0	12
武豊町	1	26
豊山町	0	10
小計	144	605

	借用	貸出
【三河】		
豊橋市	31	98
岡崎市	17	71
豊川市	44	70
碧南市	33	8
刈谷市	28	63
豊田市	51	76
西尾市	19	76
蒲郡市	30	24
新城市	0	0
知立市	4	18
高浜市	14	11
田原市	7	11
みよし市	4	22

小計 282 548

【県外】

	借用	貸出
北海道	0	4
青森県	1	0
宮城県	1	1
福島県	1	0
東京都	1	0
埼玉県	1	2
茨城県	1	0
群馬県	1	0
神奈川県	0	3
山梨県	2	0
長野県	1	1
新潟市	1	0
静岡県	3	0
岐阜県	5	74
三重県	4	100
富山県	5	36
石川県	5	36
福井県	3	46
大阪府	1	10
兵庫県	1	4
京都府	1	4
滋賀県	3	10
高知県	2	0
福岡県	2	3
長崎県	1	0
小計	47	334

借用 貸出

合計	618	1,853
----	-----	-------

7 ベストリーダー及び予約ベスト

(1) ベストリーダー (令和4年4月1日～令和5年3月31日)

一般書

順位	書名	著者名	貸出回数
1	沈黙のパレード	東野圭吾	252
2	52 ヘルツのクジラたち	町田そのこ	251
3	かがみの孤城	辻村深月	250
4	クスノキの番人	東野圭吾	247
4	希望の糸	東野圭吾	233
6	ブラック・ショーマンと名もなき町の殺人	東野圭吾	231
7	もう別れてもいいですか	垣谷美雨	224
8	変な家	雨穴	223
9	白鳥とコウモリ	東野圭吾	218
10	透明な螺旋	東野圭吾	218
11	奇跡	林真理子	215
12	落日	湊かなえ	206
13	ライオンのおやつ	小川糸	197
13	流浪の月	凧良ゆう	196
15	黒牢城	米澤穂信	196
16	マスカレード・ゲーム	東野圭吾	195
17	魔力の胎動	東野圭吾	193
18	推し、燃ゆ	宇佐見りん	191
18	そして、バトンは渡された	瀬尾まいこ	188
20	硝子の塔の殺人	知念実希人	187

児童書

順位	書名	著者名	貸出回数
1	干潟のサバイバル 1	ゴムドリ c o.	267
2	おしりたんてい かいとうとねらわれたはなよめ	トルル	256
3	おしりたんてい おしりたんていのこい!?	トルル	248
4	植物世界のサバイバル 1	スウィートファクト	246
5	やまのおばけずかん	斉藤 洋	231
6	ナイトサファリのサバイバル 1	ゴムドリ c o.	227
7	ナイトサファリのサバイバル 2	ゴムドリ c o.	226
8	地中世界のサバイバル 2	スウィートファクト	224
9	深海のサバイバル	ゴムドリ c o.	223
9	竜巻のサバイバル	リメ	221

絵本

順位	書名	著者名	貸出回数
1	ぴょーん	まつおか たつひで	493
2	もこもこもこ	元永 定正	468
3	くつついた	三浦 太郎	421
4	おばけのばあ	せなけいこ	405
5	がたんごとんがたんごとん	安西 水丸	387
6	じゃあじゃあびりびり	まつい のりこ	372
7	くだもの	平山 和子	371
8	バスがきました	三浦 太郎	354
9	11ぴきのねこどろんこ	馬場 のぼる	351
10	おばけのてんぷら	せなけいこ	346

(2) 予約ベスト (令和4年4月1日～令和5年3月31日)

一般書

順位	書名	著者名	予約回数
1	マスカレード・ゲーム	東野圭吾	323
2	おいしいごはんが食べられますように	高瀬隼子	291
3	同志少女よ、敵を撃て	逢坂冬馬	260
4	ハヤブサ消防団	池井戸潤	250
5	#真相をお話します	結城真一郎	242
6	三千円の使いかた	原田ひ香	206
7	ジェイソン流お金の増やし方	厚切りジェイソン	201
8	変な家	雨穴	177
9	汝、星のごとく	凧良ゆう	176
10	夜に星を放つ	窪美澄	173

児童書

順位	書名	著者名	予約回数
1	パンドロぼう	柴田ケイコ	121
2	大ピンチずかん	鈴木のりたけ	120
3	パンドロぼうとなぞのフランスパン	柴田ケイコ	89
4	パンドロぼう vs にせパンドロぼう	柴田ケイコ	84
5	パンドロぼう おにぎりぼうやのたびだち	柴田ケイコ	81
6	おすしやさんにいらっしゃい!	おかだだいすけ	58
7	ノラネコぐんだんラーメンやさん	工藤ノリコ	58
8	りんごかもしれない	ヨシタケ シンスケ	51
9	パンダ銭湯	tupera tupera	51
10	きみのことがだいすき	いぬいさえこ	50

8 レファレンス

(1) レファレンス受付件数

令和4年度	2F コンシェルジュ	2F 受付	2F フロア	3F 受付	4F 受付	3-4F フロア	事務室	合計
クイックレファレンス	595	1,425	1,563	2,856	1,313	1,315	59	9,126
レファレンス	0	7	1	35	17	8	22	90

※令和3年度は、クイックレファレンス 計 10,044 件、レファレンス 計 118 件

(2) 国立国会図書館「レファレンス協同データベース」への登録件数

年度	一般	児童	その他	合計	うち 一般公開
令和3年度	105	9	4	118	102
令和4年度	76	9	5	90	84

※回答事例の多数提供により、平成26年度から9年連続で国立国会図書館からお礼状を授与されている。

9 複写サービス

月	申請件数(件)	複写枚数(枚)
4	113	2,620
5	116	1,601
6	127	1,064
7	114	910
8	150	1,838
9	120	1,307
10	113	640
11	82	665
12	76	380
1	105	851
2	90	781
3	107	685
合計	1,313	13,342

年度	複写枚数(枚)
平成30	14,887
令和元	13,794
2	11,505
3	15,610
4	13,342

※著作権法に基づくコピーサービス 1枚 白黒：10円 カラー：50円

10 図書館の入館者数の推移

年度	年間入館者数 (人)	前年比 (%)	開館日数 (日)	1日平均 (人)	累計 (人)
昭和 60	138,378	—	194	713	138,378
61	180,356	130.3	276	653	318,734
62	191,730	106.3	278	690	510,464
63	186,150	97.1	275	677	696,614
平成元	183,052	98.3	274	668	879,666
2	185,760	101.5	273	680	1,065,426
3	195,353	105.2	271	721	1,260,779
4	199,294	102.0	273	730	1,460,073
5	220,096	110.4	270	815	1,680,169
6	231,919	105.4	272	853	1,912,088
7	221,022	95.3	275	804	2,133,110
8	213,676	96.7	269	794	2,346,786
9	214,909	100.6	272	790	2,561,695
10	275,607	128.2	272	1,013	2,837,302
11	297,646	108.0	275	1,082	3,134,948
12	321,460	108.0	282	1,140	3,456,408
13	334,658	104.1	283	1,183	3,791,066
14	351,583	105.1	279	1,260	4,142,649
15	351,462	100.0	265	1,326	4,494,111
16	384,565	109.4	282	1,364	4,878,676
17	404,793	105.3	284	1,425	5,283,469
18	411,023	101.5	284	1,447	5,694,492
19	423,172	103.0	289	1,464	6,117,664
20	439,425	103.8	289	1,521	6,557,089
21	445,681	101.4	289	1,542	7,002,770
22	442,206	99.2	289	1,530	7,444,976
23	429,219	97.1	289	1,485	7,874,195
24	408,854	95.3	289	1,415	8,283,049
25	392,619	96.0	289	1,359	8,675,668
26	396,049	100.9	300	1,320	9,071,717
27	389,604	98.4	300	1,299	9,461,321
28	307,640	79.0	252	1,221	9,768,961
29	763,002	—	243	3,140	763,002
30	784,302	102.8	293	2,677	1,547,304
令和元	759,416	96.8	295	2,574	2,306,720
2	400,489	52.7	253	1,583	2,707,209
3	498,869	124.6	293	1,703	3,206,078
4	521,237	104.5	294	1,773	3,727,315

※平成28年度は平成28年4月から10月分の実績。

※平成29年度は平成29年6月から10月分の実績。

1 1 令和4年度の活動計数表

人口	188,645 人	資料購入費	81,669,135 円
登録者数	132,829 人	図書購入費	71,304,973 円
貸出冊数	2,048,801 冊	図書購入冊数	36,271 冊
蔵書冊数	822,162 冊		
住民一人当	蔵書冊数	蔵書冊数÷人口	4.35 冊
	貸出冊数	貸出冊数÷人口	10.86 冊
	資料購入費	資料購入費÷人口	432.92 円
登録率	登録者数÷人口×100		70.41%
登録者一人当	蔵書冊数	蔵書冊数÷登録者数	6.19 冊
	貸出冊数	貸出冊数÷登録者数	15.42 冊
	資料購入費	資料購入費÷登録者数	614.84 円
蔵書回転数	貸出冊数÷蔵書冊数		2.49 回
図書購入平均価格	図書購入費 ÷図書購入冊数		1,965.89 円

〈記載要領〉

- 1 人口 令和5年3月31日現在
- 2 登録者数 すべての登録者数（在住者以外も含む）
- 3 貸出冊数 図書資料（絵本を含む）＋紙芝居＋雑誌＋A V資料
- 4 蔵書冊数 図書資料（絵本を含む）＋紙芝居＋A V資料（雑誌を除く）
- 5 資料購入費 図書資料（絵本を含む）＋紙芝居＋雑誌＋新聞＋A V資料
- 6 図書購入費 図書資料（絵本を含む）＋紙芝居（雑誌・新聞・A V資料を除く）
- 7 図書購入冊数 図書購入費で購入した冊数
- 8 住民一人当、登録率、登録者一人当、蔵書回転数、図書購入平均価格の欄については、1から7の数値を使って計算した。
- 9 本計数表は三河公立図書館協議会の報告事項に拠った。

1 2 雑誌・新聞の状況

(1) 雑誌の状況 (令和5年3月31日現在)

・雑誌400種 (うち寄贈18種)

週刊誌は1年保存、月刊誌は3年間保存 (一部永年保存)

一般は最新号のみ貸出不可

	タイトル		
ア	IRONMAN(アイアンマン) ※ 愛犬の友【-2020.7】 I'm home(アイムホーム) AERA(アエラ) AERA with Kids(アエラ ウィズ キッズ) ※ AQUA LIFE(アクアライフ) アコースティック・ギター・マガジン アサヒカメラ【-2020.7】 アジア経済 明日の友 アニメージュ an an(アンアン) ANCHOR(アンカー) [寄贈] 安心 ※ and GIRL(アント ガール) &Premium(アント プレミアム) ※	エ	UOMO(ウオモ) うかたま 美しいキモノ 栄養と料理 ※ a+u(エー アント ユー) EXPERT NURSE(エキスパート ナース) Eclat ※ SF マガジン ESTRELA(エストレーラ) [寄贈] ESSE(エッセ) ※ NHKのおかあさんといっしょ ※ NHK ガッテン!【-2022.春】 NHK きょうの健康 ※ FQ JAPAN(エフキュー ジャパン) MJ:無線と実験 ELLE gourmet (エル グルメ) LDK(エル デイ ケー) ELLE DÉCOR(エル デコ) ※ 園芸ガイド
イ	いいね ※ 家の光 [寄贈] 一個人 一枚の繪 EventBiz (イベントビズ) English Journal(イングリッシュ ジャーナル)【-2023.1】 Inter Face(インター フェース)	オ	OCEANS(オーシャンズ) AUTO CAMPER(オート キャンパー) オートバイ オートメカニク OHM(オーム) オール読物 男の隠れ家 おとなの週末 ※ おはなしチャイルド ※ オレンジページ 音楽と人 音楽の友
ウ	ViVi(ヴィヴィ) ※ with(ウィズ)【-2022.5】 WILL(ウィル) Vesta(ヴェスタ) WEDGE(ウェッジ) [寄贈] WEB+DB PRESS(ウェブデータベース プレス) VERY(ヴェリイ) ※ Vogue Japan(ヴォーグ ジャパン)	カ	CAR and DRIVER(カーアントドライバー)

	CG CAR GRAPHIC(カーグラフィック) Casa BRUTUS(カサブルータス) ※ 会社四季報 ワイド版 科学 化学工業【-2023. 2】 かがくのとも 岳人 果実日本 かぞくのじかん【-2022. 夏】 学校図書館 CUT(カット) 家庭画報 ガバナンス からだにいいこと ※	ケ	ケアマネージャー ※ 経済セミナー 芸術新潮 螢雪時代 月刊おりがみ 月刊かがくのとも 月刊クーヨン 月刊食堂 月刊たくさんのふしぎ 月刊日本教育 月刊バレーボール 月刊ピアノ 月刊福祉 ※ KELLY(ケリー) 研究開発リーダー 健康 ※ 健康 365 [寄贈] 現代詩手帖 現代農業 現代の図書館 剣道時代
キ	キーボードマガジン【-2020. 春】 機械技術 機械設計 機械と工具 ※ 企業診断 Guitar Magazine (ギターマガジン) キネマ旬報 CAPA(キャパ) QCサークル 教育 きょうきらら 共同参画 [寄贈] きょうの料理 ※ 近代柔道【-2022. 8】 近代食堂	コ	工業材料 航空ファン 工場管理 公募ガイド 国立国会図書館月報 [寄贈] こころの科学 COTTON TIME(コットンタイム) COTTON FRIEND(コットンフレンド) 子とともに「ゆう&ゆう」 Kodomoe こどもとしょかん 子どもと読書 子どもと本 子どもと昔話【-2020. 冬】 子供の科学 こどものとも こどものとも 0.1.2
ク	クーヨン ※ 暮らしの手帖 ※ Clara(クララ) Grun(グラン) 栗原はるみ CREA(クレア) GLOW(グロー) クロワッサン ※ 群像		

	<p>こどものとも年少版 ※</p> <p>こどものとも年中向き</p> <p>こどもの文化</p> <p>こどもの本棚</p> <p>ことりっぷマガジン</p> <p>ゴルフダイジェスト</p> <p>碁ワールド</p> <p>コンフォルト</p>		<p>ジュニアエラ</p> <p>趣味の園芸 ※</p> <p>ジュリスト</p> <p>小学一年生</p> <p>将棋世界 ※</p> <p>商業界【-2020.5】</p> <p>小説現代</p> <p>小説新潮</p> <p>小説推理</p> <p>小説すばる</p> <p>小説宝石</p> <p>食品商業</p> <p>新医療</p> <p>新建築</p> <p>新潮</p> <p>SHINBIYO(シビヨウ)</p> <p>新聞ダイジェスト</p>
サ	<p>THE BIG ISSUE</p> <p>Cycle Sports(サイクル スポーツ)</p> <p>サウンド&レコーディング・マガジン</p> <p>サッカーマガジン</p> <p>THE21</p> <p>サライ</p> <p>サンキュ! ※</p> <p>サンチャイルド・ビッグサイエンス ※</p> <p>サンデー毎日</p>		<p>ス</p> <p>Switch(スイッチ)</p> <p>スイミングマガジン</p> <p>数学セミナー</p> <p>SCREEN(スクリーン)</p> <p>素敵なフラスタイル【-2022.春】</p> <p>すてきにハンドメイド ※</p> <p>STEREO(ステレオ)</p> <p>STORY(ストーリー)</p> <p>すばる：昴</p> <p>住まいの設計 ※</p> <p>墨</p> <p>相撲</p>
シ	<p>GQ JAPAN(ジーキュー ジャパン)</p> <p>CQ ham radio(シキュー ハム ラジオ)</p> <p>CDジャーナル</p> <p>JTB 時刻表</p> <p>自家用車</p> <p>時局</p> <p>市政</p> <p>自治体情報誌 D-file</p> <p>実践自治ビーコンオーソリティ</p> <p>実践みんなの特別支援教育</p> <p>自動車技術【-2021.3】</p> <p>週刊朝日 ※</p> <p>週刊エコノミスト</p> <p>週刊新潮 ※</p> <p>週刊ダイヤモンド ※</p> <p>週刊東洋経済</p> <p>週刊プロレス</p> <p>週刊文春 ※</p> <p>週刊ベースボール</p> <p>自遊人【-2020.5】</p> <p>住宅建築</p>	セ	<p>製菓製パン</p> <p>青春と読書 ※</p> <p>正論</p> <p>世界</p> <p>2nd(セカンド)</p> <p>sesame(セサミ)【-2021.3】</p> <p>セラピスト</p> <p>CENTURY(センチュリー) [寄贈]</p>
		ソ	<p>そう</p>

	装苑		Tennis Magazine(テニスマガジン)【-2020.8】
	壮快 ※		てれびくん ※
	ソトコト		点字毎日
	Software Design(ソフトウェアデザイン)		天然生活 ※
	ソフトテニスマガジン		天文ガイド
	ソフトボールマガジン【-2022.9】	ト	ドゥーパ
	宇宙のとびら		Tokai Walker(東海ウォーカー)
タ	Tarzan(ターザン) ※		特選街【-2021.11】
	DIVER(ダイバー)【-2020.11】		図書館雑誌
	大法輪【-2020.7】		図書館の学校(あうる)
	DIME(ダイム)		TOP POINT(トップポイント)
	Time Gear(タイムギア)		飛ぶ教室
	ダイヤモンド・チェーンストア		driver(ドライバー)
	ダ・ヴィンチ		トランジスタ技術
	多聴多読マガジン	ナ	なごみ
	卓球王国		NATIONAL GEOGRAPHIC(ナショナルジオグラフィック)
	旅の手帖 ※		「ナンバー」スポーツ・グラフィック
	たまごクラブ【初めての】	ニ	nicola(ニコラ)
	たまごクラブ【中期の】		日経 ESG
	たまごクラブ【後期の】		日経 WOMAN(ウーマン) ※
	短歌		日経エレクトロニクス
	ダンスビューウ		日経エンタテインメント!
	dancyu(ダンチュウ) ※		日経コンピュータ
チ	地域開発		日経サイエンス
	CHEEK(チーク) ※		日経 TRENDY(トレンドイ) ※
	ちいさいなかま ※		日経 PC21
	ちいさなかがくのとも		日経ビジネス
	地球温暖化 ※		日経ヘルス ※
	ちくま		日経マネー
	CHANTO(チャント)【-2020.4】		日経ものづくり
	中央公論		日経 Robotics(ロボティクス)
	ちょっと耳寄りな生活情報		日本教育 [寄贈]
	チルチンびと ※		日本児童文学
ツ	つり人		日本歴史
テ	テアトロ		Newsweek 日本版(ニューズウィーク)
	Discover Japan(ディスカバージャパン)		News がわかる
	鉄道ジャーナル		Newton(ニュートン)
	鉄道ファン		

	庭		婦人画報 ※
ネ	猫びより		婦人公論
ノ	農業経営者		婦人之友
	農耕と園芸		武道 [寄贈]
	ノジュール		FRaU(フアラ)
	non. no(ノン)		Pri Pri(プリプリ) ※
ハ	HERS(ハース) 【-2022. 秋】		BRUTUS(ブルタス)
	俳句		Precious(プレシヤス)
	俳句界 [寄贈]		プレジデント
	俳句四季 [寄贈]		PRESIDENT WOMAN Premier(プレジデントウーマンプレミア) ※
	BICYCLE CLUB(バイシクルクラブ)		プレジデントFamily ※
	HOUSING(ハウジング)		プレス技術
	バスケットボール ※		フローリスト
	発達		文學界
	バドミントンマガジン		文藝
	Hanako(ハナコ)		文藝春秋
	母の友	ヘ	BASS MAGAZINE(ベースマガジン)
	haru_mi(ハルミ) 【-2021. 秋】		ベビーブック ※
	ハルメク		Pen(ペン)
	販促会議	ホ	ほいくあっぷ ※
	バンドジャーナル		保育とカリキュラム ※
	ハンドボール(スポーツイベント)		邦楽ジャーナル
ヒ	PHP(ピーエイチピー)		法学セミナー
	PHP スペシャル		星ナビ
	PHP のびのび子育て 【-2021. 6】		炎芸術
	BE-PAL(ビーパル)	マ	本の雑誌
	美術手帖		Mart(マート)
	ひととき [寄贈]		Masters(マスターズ) [寄贈]
	標準化と品質管理 【-2020. 11】		マテリアルステージ
	ひよこクラブ【初めての】 ※		MAMOR(マモル) [寄贈]
	ひよこクラブ【中期の】 ※		マリンダイビング 【-2021. 8】
	ひよこクラブ【後期の】 ※	ミ	ミステリマガジン
	Hir@gana Times(ひらがなタイムズ)		MUSIC MAGAZINE(ミュージックマガジン)
フ	ファイナンス [寄贈]		みんなの図書館
	FACTA(ファクタ)	ム	ムー
	FUDGE(ファッジ)	メ	めばえ ※
	フィガロジャポン		MEN'S EX(メンズ イーエクス)
	Forbes Japan		

	MEN'S CLUB(メンズ クラブ)
	MEN'S non-no(メンズ ノノ)
	men's FUDGE(メンズ ファッジ)
モ	MORE(モア)
	Moe(モエ)
	Moter Fan illustrated (モーター ファン イラストレーテッド)
	もちちゃんチャイルド
	mono マガジン(モノマガジン)
ヤ	野菜だより
	やさい畑
	山と溪谷
ユ	ゆうゆう
	ユリイカ：詩と批評
ヨ	幼稚園 ※
	Yogini 【-2022.9】
ラ	ラグビーマガジン
	ランナーズ
リ	LEE(リー)
	RIKA TAN(理科の探検) 【-2022.1】
	陸上競技マガジン
	リズム&ドラム・マガジン
	LISN(リス)
	留学ジャーナル
	料理通信 【-2021.1】
	リンネル
レ	RARE(旧リバーシブル) [寄贈]
	LEON(レオン)
	歴史街道
	歴史群像
	歴史研究 [寄贈]
	歴史人
	レタスクラブ ※
	レディブティック
ワ	私のカントリー
	和楽

※印は雑誌スポンサー制度によるもの

・雑誌スポンサー制度協賛団体（令和5年3月31日現在）

団体名	雑誌数
ハウス成田建設株式会社	2
はんの川島印房	3
大衆居酒屋じゅーじゅー	1
有限会社吉野屋	1
STUDIO PONO	2
平貴建設株式会社	2
太田硝子	1
株式会社イーズライフ	1
碧助産院	3
はぐくみサポート ゆめたまご	3
カウンセリングとソーシャルワークのさんぽ幸せ研究所	3
株式会社 mirasuma	3
ドクタートロン	3
愛知県宅地建物取引業協会碧海支部	2
公文式朝日町教室	2
新英ホールディングス株式会社	2
ゴールドジム 安城コロナワールド店	1
ハッピーリタライフ	1
伊與田塾	2
cafe angora	1
m+h 建築設計スタジオ	2
株式会社大嶽安城	3
岡崎鋼材工具株式会社	3
合同会社SKリンク	1
ヒカリヒューマン株式会社	4
D-Smile	1
ROYALZアカデミー	3
レディース鍼灸かなめ	1
計 28	57

(購入雑誌の費用を負担いただく対価に、雑誌カバーに広告を掲載している。)

(2) 新聞・官報等の状況 (令和5年3月31日現在)

・新聞 購入32種

タイトル	発刊区分	受入区分	保存年限/所蔵状況
中日新聞 (本社・西三河版)	日刊	購入	原紙を製本し、永年保存/ 昭和26年～平成31年4月 (昭和47～58年の12年間は「三河版」のみ) 令和2年5月からは原紙1年保存 (朝夕刊)
朝日新聞 (名古屋本社・三河版)	日刊	購入	原紙1年保存 (朝夕刊)
日本経済新聞 (名古屋支社版)	日刊	購入	原紙1年保存 (朝夕刊)
毎日新聞 (中部本社・三河版)	日刊	購入	原紙1年保存 (朝夕刊)
読売新聞 (中部支社・三河版)	日刊	購入	原紙1年保存
産経新聞 (大阪本社・東海版)	日刊	購入	〃
中日スポーツ	日刊	購入	〃
スポーツニッポン (大阪本社・東海版)	日刊	購入	〃
日刊スポーツ (名古屋版)	日刊	購入	〃
中部経済新聞	日刊	購入	〃
日刊工業新聞	日刊	購入	〃
日本農業新聞 (東海版)	日刊	購入	〃
全国農業新聞	週刊	購入	〃
日経産業新聞	日刊	購入	〃
日経MJ	週3	購入	〃
日経ヴェリタス	週刊	購入	〃
電気新聞	日刊	購入	〃
文化通信	週刊	購入	〃
日刊自動車新聞	日刊	購入	〃
点字毎日	週刊	購入	〃
教育新聞	週2	購入	〃
新文化	週刊	購入	〃
週刊読書人	週刊	購入	〃
図書新聞	週刊	購入	〃
ジャパントイムズ	日刊	購入	〃
ジャパントイムズアルファ	週刊	購入	〃

人民日報	日刊	購入	〃
中日こどもウイークリー	週刊	購入	〃
毎日小学生新聞	日刊	購入	〃
朝日小学生新聞	日刊	購入	〃
朝日中高生新聞	週刊	購入	〃
官報 官報資料版 官報号外 参議院会議録 官報号外 衆議院会議録を含む	日刊	購入	〃

・ 寄贈等 5種

安城ホームニュース	月2回	折込	原紙1年保存／安城デジタルアーカイブにて、 昭和60年(1985)4月～永年保存
公明新聞	日刊	寄贈	原紙1年保存
しんぶん赤旗	日刊	寄贈	〃
週刊新社会	週刊	寄贈	〃
民団新聞	週刊	寄贈	〃

(逐次刊行物)

広報あんじょう	月1回	寄贈	永年保存／昭和22年(1947)2月 10日創刊～現在〔縮刷版・CD-ROM 版あり〕
かりや市民だより	月2回	寄贈	原紙3年保存
広報ちりゅう	月1回	寄贈	〃
広報たかはま	月1回	寄贈	〃

・ 休刊、廃刊したもの

民声新聞 昭和27年 2月～平成13年 3月 (休刊)
 安城新報 昭和51年 1月～昭和63年12月 (休刊)
 安城新聞 昭和63年 1月～平成18年 2月 (休刊)

(3) 加除資料の状況

法令解説資料総覧 (第一法規)	不定期
愛知県法規集 (第一法規)	不定期
事件・できごとクロニクル (ぎょうせい)	不定期
スポーツルール審判問答集 (ぎょうせい)	不定期

1 3 設備等利用サービスの状況

(1) 図書情報館セルフ貸出機器

図書情報館各階には、計12台の自動貸出機が設置されている。また、館内には予約本コーナー、デッキ上の館外には予約本受取機（24時間対応）が設置され、セルフでの貸出処理が可能となっている。

月	利用者数（人）			貸出冊数（冊）			利用率（%）
	利用総数	自動貸出機	予約受取機	貸出総数	自動貸出機	予約受取機	
4	24,192	19,852	551	96,447	81,298	815	85.1
5	24,184	19,687	582	95,598	79,784	883	84.4
6	24,087	19,587	607	94,844	79,569	905	84.8
7	27,251	22,389	619	110,825	93,433	904	85.1
8	25,902	21,367	556	103,259	87,275	785	85.3
9	23,777	19,507	546	93,814	78,997	790	85.0
10	25,572	20,829	577	101,096	84,564	785	84.4
11	22,404	18,159	496	88,378	73,729	672	84.2
12	20,336	16,609	449	83,007	69,299	622	84.2
1	22,521	18,442	492	90,839	76,001	686	84.4
2	23,101	18,738	496	90,656	75,206	677	83.7
3	24,529	19,935	557	96,765	80,917	775	84.4
合計	287,856	235,101	6,528	1,145,528	960,072	9,299	84.6

(2) 電子図書館

インターネット上に電子図書館を開設し、市民に貸出（閲覧）を行っている。

令和4年度末タイトル数 3,844点（うち児童784点）

令和4年度延貸出数 7,535点

令和4年度予約件数 1,907件

令和4年度電子雑誌閲覧数 4,686件

(3) 電子新聞

ブラウジングコーナーに電子新聞閲覧端末を設置している。

種 別	1号機	2号機	計	1日平均 閲覧数
朝日新聞	327	908	1,235	4
毎日新聞	220	841	1,061	4
日経新聞	912	1,516	2,428	8
産経新聞	254	1,003	1,257	4
安城ホームニュース	193	668	861	3
合 計	1,906	4,936	6,842	23

(4) 館内貸出機器

ノートパソコン22台、Androidタブレット15台、iPadが14台、CD/DVD視聴機が5台、館内貸出用に用意されている。映像編集設備は、予約利用可能。

月	ノートパソコン	Androidタブレット	iPad	CD/DVD 視聴機	映像編集設備
4	82	3	13	5	0
5	104	4	23	7	0
6	74	0	20	8	0
7	82	4	25	9	0
8	132	9	25	8	0
9	124	13	21	6	0
10	125	4	19	15	0
11	105	4	18	3	0
12	65	7	10	3	2
1	65	8	18	4	4
2	79	10	10	11	1
3	114	0	26	14	0
合計	1,151	66	228	93	7

(5) 予約席 (無料)

予約し占有できる個人学習室(32席)でん席(64席)を4階に設けている。

月	利用区分数		部屋利用率(%)		利用人数(人)	
	でん	個人学習室	でん	個人学習室	でん	個人学習室
4	429	2,305	5.5	43.7	248	1,334
5	1,646	3,393	20.6	62.4	982	1,985
6	1,858	3,090	23.7	57.8	1,159	1,818
7	1,179	3,611	14.7	66.0	694	2,122
8	1,444	4,132	18.5	77.8	855	2,475
9	1,024	3,379	13.2	64.0	609	2,031
10	2,070	3,599	25.8	65.8	1,278	2,179
11	2,689	3,691	36.2	73.0	1,638	2,235
12	1,074	2,768	17.4	66.0	621	1,626
1	1,508	3,359	22.1	72.4	892	1,984
2	2,527	3,841	35.4	79.0	1,490	2,284
3	528	2,892	6.2	50.2	313	1,647
合計	17,976	40,060	19.7	64.5	10,779	23,720

(6) 部屋利用（予約分のみ、有料）

月	利用区分数			部屋利用率(%)			健康支援室・ 講座室(回)
	グループ 学習室	ディスカッション ルーム	スタジオ	グループ 学習室	ディスカッション ルーム	スタジオ	
4	208	21	4	46.2	14.0	5.3	12
5	243	28	5	51.9	17.9	6.4	22
6	264	36	3	58.7	24.0	4.0	30
7	200	31	3	42.7	19.9	3.8	24
8	201	57	3	44.7	38.0	4.0	28
9	228	51	6	50.7	34.0	8.3	25
10	279	42	7	59.6	26.9	9.0	23
11	273	46	2	63.2	31.9	2.8	27
12	182	41	1	50.6	34.2	1.7	15
1	208	44	3	52.5	33.3	4.5	6
2	254	51	1	61.4	37.0	1.4	18
3	166	64	1	34.2	39.5	1.2	10
合計	2,706	512	39	51.1	29.0	4.4	240

※健康支援室・講座室は、一般利用はなく、市主催行事等の利用

(7) データベース

No.	タイトル	利用回数
1	中日新聞・東京新聞記事データベース	59
2	朝日新聞クロスサーチ・フォーライブラリー	73
3	日経テレコン21	21
4	毎索（毎日新聞）	23
5	マガジンプラス	3
6	東洋経済デジタルコンテンツライブラリー	13
7	市場情報評価ナビ MieNa	22
8	マーケティング情報パック (Mpac)	8
9	D1-Law.com 第一法規法情報総合データベース	20
10	官報情報検索サービス	10
11	医中誌 Web	11
12	ルーラル電子図書館	4
13	JdreamIII	8
14	ナクソス・ミュージック・ライブラリー	5
15	安城デジタルアーカイブ	5
16	国立国会図書館デジタルコンテンツ	18
合計		303

(8) デジタルコンテンツ ※括弧内は令和4年度末でのダウンロード数

ア カラクリBOOKS

タブレット端末で、絵が動き、音のでる電子紙芝居として制作

平成25年度：都築弥厚物語（67, 397）

平成26年度：新美南吉物語（67, 820）、山崎延吉物語（67, 539）

平成27年度：松平清康物語（86, 584）、石川丈山物語（67, 480）

平成28年度：岡田菊次郎物語（86, 444）

6コンテンツ計（443, 264）件

イ 安城ARナビ

スマートフォンで画像やその場所を確認できるアプリとして製作

平成27年度：銅像・石像・文学碑、スケッチ画を追加

平成28年度：新美南吉を追加

平成29年度：グルメスポット、南吉探訪ガイドマップとの連動

平成30年度：コース達成時の認証機能等の追加

令和元年度：南吉安城下宿80年に合わせた特設コースを設定

令和2年度：南吉ウォールペイントを活用したコースを設定（期間限定）

令和3年度：南吉ウォールペイントを活用したコースを設定（期間限定）

令和4年度：南吉ウォールペイントを活用したコースを設定（期間限定）

VI 読書推進活動

1 子ども対象の事業

(1) 館内おはなし会		回数	人数
1	えほんとわらべうたの会 (毎月第2・4月曜日)	12	546
2	ネコ・ロンデ朗読会 (毎月第1日曜日)	12	159
3	にちようびのおはなし会 (毎週日曜日)	12	698
4	登録ボランティアグループおはなし会 (年間定例)	88	1,164
5	ネコ・ロンデ夏休み朗読会 7/24	1	11
6	ネコ・ロンデ冬休み朗読会 12/26	1	7
7	多言語読み聞かせ会 8/17, 11/5, 2/25	3	59
8	登録ボランティア赤ちゃんの申込み制おはなし会		
	このゆびと～まれのにこにこ会 (全4回) 7/8, 15, 29, 8/5	4	19
	えほんのとびらのにこにこ会 (全3回) 10/3, 17, 31	3	15
小計		136	2,678
(2) 出前おはなし会・南吉出前授業		回数	人数
1	公立・事業団 保育園、幼稚園、こども園への出前おはなし会	340	10,411
2	登録ボランティアによる公民館等でのおはなし会 (年間定例)	162	5,626
3	健康づくりきっかけ教室 (毎月第4水曜日)	12	200
4	出前おはなし会 中央児童センター (奇数月第2金曜日)	5	28
5	性の絵本読み聞かせ 市内保育園等	7	191
6	南吉出前授業 北部小, 新田小, 明和小, 錦町小, 桜井小	12	376
7	まちかど講座 (出前おはなし会)	3	48
8	ふれあい学級への出前サービス		
	アンフォーレがやってくる	8	91
	アンフォーレにいく	8	50
小計		557	17,021
(3) 行事		回数	人数
1	ぬいぐるみおとまり会 4/23, 24	1	10
2	手作りかみしばい教室 7/30, 31, 8/1	1	11
3	手作り絵本教室 7/23	1	10
4	あいち eco ティーチャーから学ぼう! 10/23	1	7
5	クリスマスおはなし会 12/17	1	8
6	ハグモミ講座 8/31, 11/17, 2/17	3	22
7	友の会による「みんなの広場」 6/26, 8/28, 11/27, 2/26	7	200
8	友の会による「みんなの広場ビブリオバトル」 6/26, 2/26	2	25
9	アンフォーレサイエンス講座 9/17, 18	4	131
10	あんずこどもまつり 10/8	1	561
11	環境学習講 10/23	1	9
小計		23	994
子ども対象小計		716	20,693

2 一般対象の事業

(1) 館内おはなし会		回数	人数
1	絵本好き集まれ!【ブックトーク】(毎月第1月曜日)	10	64
2	大人のための絵本朗読会(毎月第2日曜日)	11	93
小計		21	157
(2) 保護者対象の絵本講座		回数	人数
1	赤ちゃんとなによもう会(第1水曜日,第4日曜日)	23	227
小計		23	227
(3) 保護者対象の出前講座		回数	人数
1	中央児童センター ひよっこ講座 1/26	1	21
2	北部児童センター にこにこランド 10/14	1	12
3	二本木児童センター 赤ちゃんタイム 2/15	1	14
4	作野児童センター みんなの広場 9/21	1	20
5	あんぱ〜く 子育て何でも相談室 3/18	1	10
6	西部児童センター にこにこタイム 10/13	1	10
7	桜井児童センター わくわくランド 2/17	1	18
8	明祥児童センター なかよしクラブ 9/28	1	12
9	安祥児童センター ちびっこ講座 2/9	1	22
10	中部児童センター 赤ちゃん講座 1/19	1	8
11	乳幼児学級 二本木、東部、昭林 各公民館	3	20
小計		13	167
(4) 読み聞かせボランティア等対象の講座		回数	人数
1	読み聞かせボランティア入門研修 南部小, 梨の里小, 桜井幼 6/1, 6/2, 9/21	3	22
2	スキルアップ講座 12/2	1	35
3	ブックスタートボランティア研修 5/27	2	69
4	読み聞かせボランティア実技研修 里町小 8/8	1	12
5	赤十字ボランティア読み聞かせ講座(入門・実技) 6/10, 7/1	2	40
6	読み聞かせボランティアのための入門講座 7/7	1	18
7	保育者実技研修 7/27	1	29
8	児童厚生員等分科研修会 10/13, 21	2	37
9	ストーリーテリングを楽しむ 5/13, 20, 6/3	3	32
小計		16	294

(5) 講演等 (ホールで実施)		回数	人数
1	茂木健一郎講演会「学びと生きがい コロナと AI 時代に見直される図書館のパワー」 11/5	1	186
2	新春アンフォーレ落語会 1/29	1	185
3	第3回安城市新美南吉絵本大賞表彰式 2/18	1	132
小計		3	503

(6) 講座等		回数	人数
1	シルバーカレッジ 6/22	1	36
2	古典講座『方丈記』(講師:河原徳子) 7/21, 8/21, 9/11, 10/9, 11/13, 12/11	6	204
3	大人のコテン・パン朗読会 11/24, 12/1, 8	3	12
4	自著を語る その10 尾崎俊介『エピソード』より アメリカ文 学者大橋先生との出会いと別れ 7/9	1	23
小計		11	275

一般対象小計 87 1,623

合計	803	22,316
----	-----	--------

3 学校図書館配送事業

図書館システムの更新を機に、平成29年度から、小学校中学校すべての学校図書館と公共図書館のシステムを連携するとともに、読み物を中心に図書の定期配送を実施。図書は3週間ごとにコンテナ単位で入れ替え、配送時のコンテナの受け渡しは各学校の玄関で行っている。

(1) 配送する図書

ア 朝読便（読み物・おはなしを中心とした図書、朝読用）

（ア）小学生用は青色のコンテナ、中学生用は茶色のコンテナに1箱20冊ずつ

（イ）コンテナの数

・小学校（21校）：各学年3＋特別支援1 合計19コンテナ（380冊）

・中学校（8校）：全学年で8＋特別支援1 合計 9コンテナ（180冊）

※ 学級数に関係なく上記の冊数が各学校に常時配置される。

イ テーマ便（調べ学習用図書）

ファクスで依頼し、授業等で使用する調べ学習用の図書を専用コンテナにて定期配送便で送致する。返却も配送便で行う。

ウ キーぼー便（予約図書）

公共図書館所蔵の図書等もシステムで予約すれば、別コンテナで配送便に乗せて送致する。返却も配送便で行う。



(2) 配送ルート

ア 月曜日及び木曜日

午前	図書情報館→安城西中学校→西部小学校→丈山小学校→明和小学校→明祥中学校→高棚小学校→三河安城小学校→図書情報館
午後	図書情報館→桜町小学校→中部小学校→安城北中学校→今池小学校→作野小学校→篠目中学校→梨の里小学校→二本木小学校→図書情報館

イ 水曜日及び金曜日

午前	図書情報館→錦町小学校→安城南中学校→祥南小学校→安祥中学校→南部小学校→桜林小学校→桜井中学校→桜井小学校→図書情報館
午後	図書情報館→北部小学校→里町小学校→東山中学校→志貴小学校→新田小学校→東部小学校→図書情報館

(3) 配送要員

（公益社団法人）安城市シルバー人材センターから派遣

(4) 運用実績（37頁参照） ※統計は図書情報館分の団体貸出に含む。

延べ利用 2,918回、延べ貸出 131,630冊

4 安城版ブックスタート事業

子どもの読書推進と子育て支援を目的に、保健センターの4か月児健診時に実施している。新美南吉絵本大賞の大賞作品『かにのしょうばい』又は『二ひきのかえる』と赤ちゃん向け絵本1冊（『くだもの』『まねっこおやこ』『ぎゅうぎゅうぎゅう』『じゃあじゃあびりびり』から選ぶ）、南吉バッグを対象市民に、主旨説明、読み聞かせの実演とともに配付している。

令和4年度も、新型コロナウイルス感染症により事業活動が大きく制限され、絵本配付のみの実施となった。

実施回数	42回
対象市民（健診対象者と転入者）	1,498人
実施者	1,456人
実施率	97.2%

5 読書通帳

子どもの読書推進、図書館利用の記録サービスのため、図書情報館2階に読書通帳機2台を設置している。利用登録をし画面操作すると、専用の通帳に借りた図書のタイトルと価格が印字される。市内の中学生以下には無料で配布しているが、一般の希望者にも1冊300円で販売している。（一通帳に216冊分印字可能）

月別発行状況

(冊)

区分	4月	5月	6月	7月	8月	9月	10月	11月	12月	1月	2月	3月	合計
無料	52	44	46	69	56	35	38	32	47	48	43	59	569
有料	17	10	18	16	12	15	14	15	19	25	18	12	191
合計	69	54	64	85	68	50	52	47	66	73	61	71	760

令和2年度 5,000冊作成

協賛団体（碧海信用金庫）広告掲載

6 発行物

- (1) 新着図書情報（毎月）
- (2) ティーンズ向けおすすめ本紹介紙「ら Books」（隔月）
- (3) パスファインダー（児童向け調べ方ガイド）12種
- (4) あんじょうしりょうお役立ちリスト11種
- (5) おすすめ本リスト（絵本・児童書）5種
- (6) 販売「新美南吉ノート」「二ひきのかえる」「かにのしょうばい」
南吉バッグ2種

7 特別貸出

年越し福袋2023 12月24日(土) 120袋

(一般40袋、乳児20袋、幼児30袋、小学校低・中・高学年各10袋)

8 その他

(1) 除籍本リサイクルフェア(各公民館まつりで配布)

(2) 職場体験等の受け入れ

職場体験学習	7校	16人
--------	----	-----

図書館実習	2校	4人
-------	----	----

Ⅶ 図書館登録グループ等

1 読み聞かせボランティアグループ一覧（発足順）

グループ名	対象	活動内容	発足年度	会員数	図書館での定例おはなし会等	活動拠点での定例おはなし会
1紙芝居の会	幼児～小学校低学年	図書館を拠点に活動 紙芝居の読み聞かせなど	S51	8	毎月第3日曜日 午後2時	
2おはなしどんどん	幼児～小学校低学年	作野公民館を拠点に活動 絵本の読み聞かせなど	H1	16	奇数月第2土曜日 午後2時	作野公民館 毎月第3木曜日午前11時
3いないいないばあ	0歳～5歳	図書館を拠点に活動 絵本の読み聞かせなど	H4	10	毎月第3木曜日 午前10時30分	
4おはなしレストラン	幼児～小学生以上と親子	図書館を拠点に活動 ストーリーテリング(素話し)グループ	H7	19	毎月第1土曜日 午後3時	保育園等約23か所
5おはなしあまだ	1歳～5歳	図書館を拠点に活動 絵本の読み聞かせなど	H13	7	毎月第4水曜日 午前10時30分	
6おはなしたまてばこ	1歳～5歳	図書館を拠点に活動 絵本の読み聞かせなど	H14	8		老人ホーム等3か所
7おはなしゆりかご	0歳～2歳	図書館を拠点に活動 絵本の読み聞かせなど	H15	8	奇数月第1木曜日 午前10時30分	
8このゆびと～まれ	0歳～2歳	二本木公民館を拠点に活動 絵本の読み聞かせなど	H18	8	偶数月第3金曜日 午前10時30分	公民館まつり等
9えほんのとびら	0歳～2歳	安祥児童センターを拠点に活動 絵本の読み聞かせなど	H19	9	毎月第3月曜日 午前10時30分	安祥児童センター 毎月第3水曜日 午前10時50分
10おはなしえがお	0歳～小学校低学年	明祥プラザを拠点に活動 絵本の読み聞かせなど	H20	8		明祥児童センター 毎月第2火曜日 午前11時
11おはなしポッケ	0歳～2歳	東部公民館を拠点に活動 絵本の読み聞かせなど	H21	4		東部公民館 毎月第2金曜日 午前10時30分
12おはなしの森	1歳～5歳	西部児童センターを拠点に活動 絵本の読み聞かせなど	H10	17		西部児童センター 毎月第3金曜日 午前10時30分
13おはなしすまいる	0歳～2歳	図書館を拠点に活動 絵本の読み聞かせなど	H22	9	毎月第4木曜日 午前10時30分	
14おはなしキララ	0歳～2歳	桜井公民館を拠点に活動 絵本の読み聞かせなど	H23	10		桜井公民館 毎月第4金曜日 午前10時30分
15南吉朗読でむし会	一般	南吉作品の朗読	H24	25	毎月第3・4・5土曜日 午後2時	
16おはなしなあに	0歳～2歳	昭林公民館を拠点に活動 絵本の読み聞かせなど	H25	4		昭林公民館 偶数月第1木曜日 午前10時40分
17おはなしわくわく	0歳～2歳	図書館を拠点に活動 絵本の読み聞かせなど	H26	9		保育園等2か所

合計 179 網掛けは公民館等が活動拠点

2 その他のボランティアグループ一覧

グループ名	活動内容	発足年度	会員数	図書館での活動日	活動拠点での活動日
1ふぁーすとBook	ブックスタートで読み聞かせ等 (4か月児と保護者を対象)	H25	20		保健センター 毎週水曜日午後 4か月児健診時
2安城図書館友の会	みんなの広場、ピブリオバトル等開催	H17	14	毎月第3土曜日 午後1時	図書館(みんなのひろば) 6月8月11月2月第4日曜日 午前10時

合計 34

VIII その他

1 アンフォーレ本館入館者数の推移

年度	年間入館者数 (人)	前年比 (%)	開館日数 (日)	1日平均 (人)	累計 (人)
平成 29	1,006,933	—	283	3,558	1,006,933
30	1,221,192	121.3	341	3,581	2,228,125
令和元	1,203,127	98.5	344	3,497	3,431,252
2	668,951	55.6	342	1,956	4,100,203
3	878,167	131.3	341	2,575	4,978,370
4	966,702	110.1	341	2,835	5,945,072

※平成 29 年度は、平成 29 年 6 月から 10 か月分の実績

IX 条例・管理規則

1 安城市図書館の設置及び管理に関する条例

昭和60年6月28日安城市条例第38号

改正

平成2年6月26日安城市条例第18号
平成7年12月26日安城市条例第42号
平成9年3月26日安城市条例第12号
平成12年12月21日安城市条例第49号
平成13年12月25日安城市条例第37号
平成22年3月26日安城市条例第8号
平成24年3月23日安城市条例第14号
平成28年3月25日安城市条例第25号
平成28年12月26日安城市条例第65号
平成31年3月27日安城市条例第16号
令和元年7月1日安城市条例第15号
令和元年12月24日安城市条例第64号
令和3年9月30日安城市条例第28号

安城市図書館の設置及び管理に関する条例

(趣旨)

第1条 この条例は、図書館法（昭和25年法律第118号）第10条の規定に基づき、安城市図書館（以下「図書館」という。）の設置及び管理に関し必要な事項を定めるものとする。

(設置)

第2条 市民の教育と文化の発展に寄与するため、図書館を次のように設置する。

- (1) 名称 安城市図書情報館
- (2) 位置 安城市御幸本町504番地1

(職員)

第3条 図書館に館長その他必要な職員を置く。

(入館の制限)

第4条 安城市教育委員会（以下「教育委員会」という。）は、次の各号のいずれかに該当する場合には、入館を禁じ、又は退館を命ずることができる。

- (1) 他人に迷惑をかけ、若しくは図書館の施設、設備、図書館資料等を損傷し、若しくは滅失し、又はそのおそれがあると認めるとき。
- (2) 管理上支障があると認めるとき。
- (3) その他教育委員会が、入館させることが適当でないと認めるとき。

(図書館資料の複写)

第5条 図書館資料の複写をしようとする者は、館長の承認を受けなければならない。

2 前項の承認を受けた者は、安城市手数料条例（昭和39年条例第10号）の定めるところにより手数料を納めなければならない。

(利用の許可)

第6条 別表第1に掲げる施設又は別表第2に掲げる設備を利用しようとする者は、教育委員会の許可を受けなければならない。

2 教育委員会は、管理上必要があるときは、前項の許可（以下「利用の許可」という。）に条件を付けることができる。

(利用の許可の制限)

第7条 教育委員会は、次の各号のいずれかに該当するときは、利用の許可をしない。

- (1) 公の秩序又は善良な風俗を乱すおそれがあると認めるとき。
- (2) 管理上支障があると認めるとき。
- (3) その他教育委員会が、利用させることが適当でないと認めるとき。

(使用料)

第8条 利用の許可を受けた者（以下「利用者」という。）は、別表第1又は別表第2に定める額の使用料を納付しなければならない。

2 使用料は、利用の許可の際、納付しなければならない。ただし、教育委員会が特にその必要がないと認めるときは、この限りでない。

(使用料の減免)

第9条 市長は、公益上特に必要があると認めるときは、使用料を減免することができる。

(使用料の還付)

第10条 納付された使用料は、還付しない。ただし、教育委員会が相当の理由があると認めるときは、その全部又は一部を還付することができる。

(利用の許可の取消し及び利用の中止命令)

第11条 教育委員会は、次の各号のいずれかに該当するときは、利用の許可を取り消し、又は利用の中止を命ずることができる。

- (1) 利用者が、この条例及びこれに基づく規則の規定に違反し、又は利用の許可に付けられた条件若しくは教育委員会の指示に従わないとき。
 - (2) 利用者が、偽りその他不正な手段により利用の許可を受けたとき。
 - (3) 公共の福祉その他やむを得ない理由があるとき。
- 2 前項第1号又は第2号の規定により利用の許可を取り消し、又は利用の中止を命じた場合において利用者が受ける損害については、教育委員会はその責めを負わない。

(原状回復の義務)

第12条 利用者は、施設の利用を終えたとき又は前条第1項の規定により利用の許可を取り消され、若しくは利用の中止を命ぜられたときは、直ちに原状に回復しなければならない。

2 利用者が前項の義務を履行しないときは、教育委員会において履行し、その費用は利用者から徴収する。

(損害賠償)

第13条 入館者又は利用者は、故意又は過失によって図書館の施設、設備、図書館資料等を損傷し、又は滅失したときは、それによって生じた損害を賠償しなければならない。ただし、教育委員会が損害を賠償させることが適当でないと認めたときは、この限りでない。

(図書館協議会)

第14条 図書館法第14条第1項の規定に基づき、図書館に安城市図書館協議会（以下「協議会」という。）を置く。

2 協議会の委員（以下「委員」という。）は、次に掲げる者のうちから教育委員会が任命する。

- (1) 学校教育及び社会教育の関係者
- (2) 家庭教育の向上に資する活動を行う者
- (3) 学識経験を有する者
- (4) 公募による市民

3 委員の定数は、10人以内とする。

- 4 委員の任期は、2年とし、その欠員が生じた場合の補欠委員の任期は前任者の残任期間とする。
- 5 委員は、再任を妨げない。
(教育委員会規則への委任)

第15条 この条例に定めるもののほか、図書館の設置及び管理に関し必要な事項は、教育委員会規則で定める。

附 則

- 1 この条例は、昭和60年7月12日から施行する。
- 2 安城市立図書館の設置および管理に関する条例（昭和42年条例第3号）及び安城市図書館協議会設置等に関する条例（昭和37年条例第15号）は、廃止する。

附 則（平成2年6月26日安城市条例第18号）

この条例は、公布の日から施行する。

附 則（平成7年12月26日安城市条例第42号）

この条例は、平成8年4月1日から施行する。

附 則（平成9年3月26日安城市条例第12号）

この条例は、平成9年7月1日から施行する。

附 則（平成12年12月21日安城市条例第49号抄）

（施行期日）

- 1 この条例は、平成13年4月1日から施行する。
附 則（平成13年12月25日安城市条例第37号抄）
（施行期日）

- 1 この条例は、平成14年4月1日から施行する。
附 則（平成22年3月26日安城市条例第8号）
この条例は、平成22年4月1日から施行する。

附 則（平成24年3月23日安城市条例第14号）

（施行期日）

- 1 この条例は、平成24年4月1日から施行する。
（経過措置）
- 2 この条例の施行の際現にこの条例による改正前の安城市図書館の設置及び管理に関する条例第9条の規定により任命されている安城市図書館協議会の委員である者は、その任期が終了するまでの間は、改正後の安城市図書館の設置及び管理に関する条例第9条の規定により任命された安城市図書館協議会の委員とみなす。

附 則（平成28年3月25日安城市条例第25号）

この条例は、平成29年6月1日から施行する。

附 則（平成28年12月26日安城市条例第65号）

この条例は、平成29年6月1日から施行する。

附 則（平成31年3月27日安城市条例第16号）

この条例は、公布の日から施行する。

附 則（令和元年7月1日安城市条例第15号）

（施行期日）

- 1 この条例は、令和元年10月1日から施行する。
（経過措置）
- 2 改正後の別表第1及び別表第2の規定は、この条例の施行の日以後に安城市図書館情報の利用の許可を受けた者について適用し、同日前に安城市図書館情報の利用の許可を受けた者については、なお従前の例による。

附 則（令和元年12月24日安城市条例第64号）

この条例は、西三河都市計画事業安城南明治第二土地区画整理事業の換地処分公告があった日の翌日から施行する。

附 則（令和3年9月30日安城市条例第28号）

（施行期日）

- 1 この条例は、令和4年1月1日から施行する。ただし、次項の規定は、公布の日から施行する。

（準備行為）

- 2 映像編集設備の利用に必要な行為は、この条例の施行の前においてもすることができる。

別表第1（第6条、第8条関係）

平日 施設使用料

区分	金額			
	午前	午後	夜間	全日
	午前9時～ 正午	午後1時～ 午後4時	午後5時～ 午後8時	午前9時～ 午後8時
グループ学習室1	350円	360円	500円	1,200円
グループ学習室2	350円	360円	500円	1,200円
グループ学習室3	350円	360円	500円	1,200円
グループ学習室4	350円	360円	500円	1,200円
グループ学習室5	350円	360円	500円	1,200円
グループ学習室6	350円	360円	500円	1,200円
ディスカッションルーム1	370円	380円	530円	1,270円
ディスカッションルーム2	370円	380円	530円	1,270円
スタジオ	900円	940円	1,290円	3,100円

土曜日、日曜日及び祝日 施設使用料

区分	金額			
	午前	午後	夜間	全日
	午前9時～ 正午	午後1時～ 午後3時	午後4時～ 午後6時	午前9時～ 午後6時
グループ学習室1	350円	240円	330円	910円
グループ学習室2	350円	240円	330円	910円
グループ学習室3	350円	240円	330円	910円
グループ学習室4	350円	240円	330円	910円
グループ学習室5	350円	240円	330円	910円
グループ学習室6	350円	240円	330円	910円
ディスカッションルーム1	370円	250円	350円	960円
ディスカッションルーム2	370円	250円	350円	960円
スタジオ	900円	630円	860円	2,370円

備考

- 1 「祝日」とは、国民の祝日に関する法律（昭和23年法律第178号）に規定する休日をいう。
- 2 午前又は午後の利用時間の区分を超える1時間（30分以上を1時間とみなす。）について、許可を受けて引き続き利用する場合の延長使用料は、当該区分に定める額の1時間に相当する額とする。
- 3 午前及び午後の利用時間の区分を合わせて利用する場合にあっては正午から午後1時までの間、午後及び夜間の利用時間の区分を合わせて利用する場合にあっては平日は午後4時から午後5時までの間、土曜日、日曜日及び祝日は午後3時から午後4時までの間の利用については、前項の延長使用料は徴収しない。
- 4 使用料の計算において、10円未満の端数が生じた場合は、その端数金額を切り捨てる。

別表第2（第6条、第8条関係）

設備使用料

区分		金額
インクジェットプリンター	A 3判以内のもので白黒のもの	1枚につき10円
	A 3判以内のものでカラーのもの	1枚につき50円
写真用プリンター	L判以内のものでカラーのもの	1枚につき20円
	L判を超えA 4判以内のものでカラーのもの	1枚につき200円
	A 4判を超えA 3判以内のものでカラーのもの	1枚につき400円
大判プリンター	B 0判以内のものでカラーのもの	1枚につき4,070円
3Dプリンター		1時間（30分以上を1時間とみなす。）につき1,010円に造形材料1グラム（1グラム未満の端数は切り捨てる。）につき20円を加算した額
映像編集設備		1回につき780円

備考

- 1 映像編集設備の使用料は、別表第1の利用時間の区分（午前、午後又は夜間を各1回とし、全日を3回とする。）により徴収する。
- 2 映像編集設備の利用に際し、午前又は午後の利用時間の区分を超える1時間（30分以上を1時間とみなす。）について、許可を受けて引き続き利用する場合の延長使用料は、当該区分に応じて定める額の1時間に相当する額とする。
- 3 映像編集設備の利用に際し、午前及び午後の利用時間の区分を合わせて利用する場合にあっては正午から午後1時までの間、午後及び夜間の利用時間の区分を合わせて利用する場合にあっては平日は午後4時から午後5時までの間、土曜日、日曜日及び祝日（別表第1備考第1項に規定する祝日をいう。）は午後3時から午後4時までの間の利用については、前項の延長使用料は徴収しない。

2 安城市図書館管理規則

昭和60年6月28日安城市教育委員会規則第14号

改正

昭和61年3月1日安城市教委規則第2号
昭和61年3月31日安城市教委規則第8号
平成4年3月26日安城市教委規則第7号
平成5年3月31日安城市教委規則第13号
平成7年3月28日安城市教委規則第2号
平成7年12月26日安城市教委規則第11号
平成11年12月1日安城市教委規則第9号
平成14年10月4日安城市教委規則第20号
平成17年3月25日安城市教委規則第3号
平成19年10月23日安城市教委規則第8号
平成19年12月25日安城市教委規則第10号
平成21年10月1日安城市教委規則第5号
平成25年12月24日安城市教委規則第4号
平成28年6月15日安城市教委規則第17号
平成29年6月29日安城市教委規則第10号
平成31年3月27日安城市教委規則第8号
令和2年3月27日安城市教委規則第4号

安城市図書館管理規則

(趣旨)

第1条 この規則は、安城市図書館の設置及び管理に関する条例（昭和60年安城市条例第38号。以下「条例」という。）第15条の規定に基づき、必要な事項を定めるものとする。

(開館時間)

第2条 図書館の開館時間は、午前9時から午後8時まで（土曜日、日曜日及び国民の祝日に関する法律（昭和23年法律第178号）に規定する休日（以下「休日」という。）に限り、午前9時から午後6時まで）とする。ただし、教育委員会が必要と認めたときは、これを変更することができる。

(休館日)

第3条 図書館の休館日は、次のとおりとする。ただし、教育委員会が必要と認めたときは、これを変更し、又は臨時に休館することができる。

- (1) 火曜日（その日が休日に当たるときを除く。）
- (2) 12月29日から翌年の1月3日まで
- (3) 館内整理日（毎月第4金曜日。ただし、その日が休日に当たるときは、その月の末日又は教育委員会が定める日）
- (4) 特別図書整理期間（毎年1回教育委員会が定める5日以内の期間）

(館内閲覧)

第4条 図書館資料（電子書籍（電磁的記録（電子的方式、磁気的方式その他の知覚によって認識することができない方式で作られた記録をいう。）によって作成されたもの

のうち、インターネットその他教育委員会が定める方法により利用が可能なものとして、教育委員会が指定するものをいう。以下同じ。)を除く。)を閲覧しようとする者は、所定の閲覧室で閲覧しなければならない。

(館外貸出図書の範囲)

第5条 教育委員会は、貴重図書、辞書、事典、館内利用度の高い図書、未整理の図書その他館外における閲覧を不相当と認めるものを除く図書館資料については、館外貸出しをさせることができる。

(館外貸出し及び図書館施設等の利用の要件)

第6条 館外貸出しを受けることができる者又は条例第6条第1項の規定により図書館の施設若しくは設備を利用することができる者は、次の各号のいずれかに該当する者とする。

- (1) 日本国内に住所を有する者(電子書籍にあっては市内に住所を有する者)
 - (2) その他教育委員会が特に相当と認める者
- 2 前項の規定にかかわらず、教育委員会が必要と認める市内の各種団体は、図書館資料(電子書籍を除く。)の館外貸出しを受けること又は条例第6条第1項の規定により図書館の施設若しくは設備を利用することができる。

(利用者カードの交付等)

第7条 図書館資料の館外貸出しを受けようとするもの又は条例第6条第1項の規定により図書館の施設若しくは設備を利用するものは、あらかじめ利用者カード交付申請書(様式第1)又は団体利用者カード交付申請書(様式第2)を教育委員会に提出し、利用者カードの交付を受けなければならない。この場合において、身元を明らかにすることができる書類を提示しなければならない。

- 2 前項の申請書の記載事項に変更のあったときは、速やかに変更事項を記載した申請書を教育委員会に提出しなければならない。
- 3 教育委員会は、利用者カードを交付した後に、特に必要があると認めるときは、利用者カードを交付したものに対し、第1項の書類の提示を求めることができる。

(利用者カードの使用)

第8条 図書館資料の館外貸出しを受けようとするものは、利用者カードを提示しなければならない。

- 2 利用者カードは、他人に貸与し、又は譲渡してはならない。

(利用者カードの再交付)

第9条 利用者カードを紛失し、又は破損したときは、その再交付を受けなければならない。

- 2 利用者カードの再交付の手続については、第7条の規定を準用する。
- 3 利用者カードの再交付を受けたものは、安城市手数料条例(昭和39年条例第10号)の定めるところにより手数料を納めなければならない。

(貸出冊数)

第10条 個人が同時に館外貸出しを受けることができる図書館資料の数量は、図書資料にあっては1人につき10点以内(電子書籍にあっては1人につき3点以内)、視聴覚資料にあっては1人につき5点以内とする。ただし、教育委員会が特に必要と認めたときは、

図書資料（電子書籍を除く。）及び視聴覚資料の同時に館外貸出しを受けることができる数量を変更することができる。

- 2 館外貸出しを受けようとする者に既に貸出しを受けている図書館資料があるときは、当該貸出し済資料と貸出しを受けようとする資料とを加えた数量が前項に規定する数量を超えてはならない。
- 3 団体への館外貸出しの場合において、貸出しできる数量は、その都度教育委員会が定める。

（貸出期間）

第11条 図書館資料の貸出期間は、貸出し日及び返却日を含めて15日以内とする。

- 2 団体への館外貸出しの貸出期間は、その都度教育委員会が定める。
- 3 教育委員会が特に必要と認めた場合は、第1項に規定する図書館資料（電子書籍を除く。）の貸出期間を変更することができる。

（貸出しの停止）

第12条 教育委員会は、利用者が次の各号のいずれかに該当するときは、一定期間貸出しを停止することができる。

- (1) 図書館資料の貸出しを受け、かつ、所定の日までに返却しないとき。
- (2) 第7条第3項の規定による書類の提示の求めがあった場合において、当該求めがあった日から3か月を経過する日までに当該書類を提示しなかったとき。

（図書館資料の複写）

第13条 図書館資料（電子書籍を除く。）の複写を依頼しようとする者は、資料複写依頼書（様式第3）を教育委員会に提出しなければならない。

- 2 教育委員会は、前項の資料の複写を不相当と認めたときは、申出に応じないものとする。
- 3 資料の複写について、著作権法（昭和45年法律第48号）の規定による責任は、当該複写の申出をした者が負わなければならない。

（利用の許可の申請）

第14条 条例第6条第1項の規定により、図書館の施設又は設備の利用について許可を受けようとする者は、利用者カードを提示し、安城市図書情報館施設利用許可申請書（様式第4）又は安城市図書情報館設備利用許可申請書（様式第5）を教育委員会に提出しなければならない。

- 2 前項の申請書は、利用日前3日までに提出しなければならない。ただし、教育委員会が特に必要があると認めたときは、この限りでない。

（利用の許可）

第15条 教育委員会は、前条第1項の申請書を受理したときは、その利用目的及び内容を審査し、適当と認めるものについては、安城市図書情報館施設利用許可書兼領収書（様式第6）又は安城市図書情報館設備利用許可書（様式第7）を申請者に交付するものとする。

- 2 前項の利用許可書兼領収書の交付を受けた者は、その利用許可書兼領収書を当該利用開始前に提示しなければならない。

（利用の許可の変更）

第16条 図書館の施設又は設備の利用の許可を受けた者（以下「利用者」という。）は、その利用の許可を受けた事項を変更しようとするときは、安城市図書館施設利用変更許可申請書（様式第8）又は安城市図書館設備利用変更許可申請書（様式第9）を教育委員会に提出しなければならない。

2 教育委員会は、前項の申請書を受理したときは、その内容を審査し、適当と認めるものについては、安城市図書館施設利用変更許可書兼領収書（様式第10）又は安城市図書館設備利用変更許可書（様式第11）を申請者に交付するものとする。

（利用の取消し）

第17条 利用者は、その許可を受けた施設又は設備の利用の取消しをしようとするときは、安城市図書館施設・設備利用取消申請書（様式第12）を教育委員会に提出しなければならない。

2 教育委員会は、前項の申請書を受理したときは、その内容を審査し、適当と認めるものについては、安城市図書館施設・設備利用取消承認通知書（様式第13）を申請者に交付するものとする。

（使用料の還付）

第18条 条例第10条ただし書に規定する使用料の還付は、次の各号のいずれかに該当する場合に、その全部又は一部を還付する。

（1） 条例第11条第1項第3号に該当し、教育委員会が利用の許可を取り消し、又は利用の中止を命じたとき。

（2） 利用者が利用日前10日までに利用の許可の取消しを申請した場合において、教育委員会が相当の理由があると認めたとき。

（3） 利用者の責めに帰すことができない理由で利用できないとき。

2 前項第2号に規定する使用料の還付は、使用料に次に定める割合を乗じて得た額とする。

（1） 利用日前30日までに申請のあった場合 100分の100

（2） 利用日前20日までに申請のあった場合 100分の70

（3） 利用日前10日までに申請のあった場合 100分の30

3 第1項第1号及び第3号に規定する使用料の還付は、使用料の全額とする。

（遵守事項）

第19条 入館者又は利用者は、次に掲げる事項を遵守しなければならない。

（1） 他人に危害を加え、又は迷惑を及ぼす行為をしないこと。

（2） 所定の場所以外において喫煙し、飲食し、又は火気を使用しないこと。

（3） 施設、設備及び物品を損傷し、又は滅失しないこと。

（4） 許可を受けずに物品を販売し、又は陳列しないこと。

（5） 許可を受けずに営利、営業若しくは宣伝を目的とした活動等をし、又は入場料金その他これに類する金銭を徴収して利用しないこと。

（6） その他教育委員会の指示に従うこと。

（資料の寄贈）

第20条 教育委員会は、図書資料の寄贈の申出があったときは、適当と認めるものについて、これを受納することができる。

（資料の寄託）

第21条 公開の目的をもって図書館資料（電子書籍を除く。）を寄託しようとする者は、教育委員会の許可を受けなければならない。

2 寄託に要する費用は、寄託者の負担とする。ただし、図書館から寄託の申込みをしたときは、この限りでない。

3 寄託された資料は、寄託者の請求又は図書館の都合により、これを返還する。
（寄託資料の損害賠償）

第22条 天災地変等避けることのできない理由により、寄託された資料に損害を生じた場合においては、図書館は、その損害賠償の責めを負わない。

（図書館協議会）

第23条 条例第14条第1項に規定する安城市図書館協議会（以下「協議会」という。）に会長及び副会長各1人を置き、委員の互選により定める。

2 会長及び副会長の任期は1年とし、再任を妨げない。

3 会長は、会務を総理し、会議の議長を務める。

4 副会長は、会長を補佐し、会長に事故あるとき、又は会長が欠けたときは、その職務を代理する。

（会議）

第24条 協議会は、委員の半数以上が出席しなければ会議を開くことができない。

2 協議会の議事は、出席した委員の過半数で決し、可否同数のときは、会長の決するところによる。

3 その他協議会の運営に関し必要な事項は、会長が協議会に諮って定める。

（他の図書館との相互協力）

第25条 図書館は、他の図書館と協定を結び、相互に協力することができる。

（委任）

第26条 この規則の施行に関し必要な事項は、教育委員会が定める。

附 則

1 この規則は、昭和60年7月12日から施行する。

2 安城市立図書館運営規則（昭和42年安城市教育委員会規則第5号。以下「旧規則」という。）は、廃止する。

3 この規則の施行の際、現に貸し出されている図書館資料の取扱いについては、旧規則は、この規則の施行後も、なおその効力を有する。

附 則（昭和61年3月1日安城市教委規則第2号）

この規則は、公布の日から施行する。

附 則（昭和61年3月31日安城市教委規則第8号）

この規則は、昭和61年4月1日から施行する。

附 則（平成4年3月26日安城市教委規則第7号）

この規則は、平成4年4月1日から施行する。

附 則（平成5年3月31日安城市教委規則第13号）

この規則は、平成5年4月1日から施行する。

附 則（平成7年3月28日安城市教委規則第2号）

この規則は、平成7年4月1日から施行する。

附 則（平成7年12月26日安城市教委規則第11号）

この規則は、平成8年4月1日から施行する。

附 則（平成11年12月1日安城市教委規則第9号）

この規則は、平成12年1月4日から施行する。（後略）

附 則（平成14年10月4日安城市教委規則第20号）

この規則は、公布の日から施行する。

附 則（平成17年3月25日安城市教委規則第3号）

この規則は、平成17年4月1日から施行する。

附 則（平成19年10月23日安城市教委規則第8号）

この規則は、平成19年10月23日から施行する。

附 則（平成19年12月25日安城市教委規則第10号）

この規則は、平成20年1月4日から施行する。

附 則（平成21年10月1日安城市教委規則第5号）

この規則は、平成21年11月1日から施行する。

附 則（平成25年12月24日安城市教委規則第4号）

この規則は、平成26年4月1日から施行する。

附 則（平成28年6月15日安城市教委規則第17号）

この規則は、平成29年6月1日から施行する。

附 則（平成29年6月29日安城市教委規則第10号）

この規則は、公布の日から施行し、平成29年6月1日から適用する。

附 則（平成31年3月27日安城市教委規則第8号）

（施行期日）

1 この規則は、公布の日から施行する。

（経過措置）

2 この規則による改正前の安城市図書館管理規則様式第1及び様式第3から様式第13までの各様式については、改正後の安城市図書館管理規則の規定にかかわらず、当分の間、使用することができる。

この規則は、公布の日から施行し、平成29年6月1日から適用する。

附 則（令和2年3月27日安城市教委規則第4号）

（施行期日）

1 この規則は、令和2年4月1日から施行する。

（経過措置）

2 改正前の安城市図書館管理規則の規定による利用者カード交付申請書及び資料複写依頼書は、この規則の施行後においても、当分の間、使用することができる。

安城市民憲章

わたくしたちは安城市民です。
わたくしたちの愛する安城を、いっそう魅力にみちた
いきがいのあるまちにするため、市民生活の心がまえとして、
この憲章を定めます。

わたくしたちは、

- * たがいに助け合い、住みよいまちをつくりましょう。
- * きまりを守り、良い習慣を育てましょう。
- * 自然を愛し、きれいな水とみどりのまちをつくりましょう。
- * 教養を高め、若い力を育てましょう。
- * 健康で、明るく楽しい家庭をつくりましょう。

—昭和47年11月1日制定—

図書館概要

—令和4年度実績等報告書—

=====

編集 安城市アンフォーレ課
〒446-0032 安城市御幸本町 504 番地 1
TEL0566-76-6111 FAX0566-77-6066
Eメール:tosyo@city.anjo.lg.jp

URL:<https://www.library.anjo.aichi.jp/>