

令和5年度

安城市生涯学習課概要

安城市教育委員会

安 城 市 民 憲 章

わたくしたちは安城市民です。
わたくしたちの愛する安城を、
いっそう魅力にみちた
生きがいのあるまちにするため、
市民生活の心がまえとして、
この憲章を定めます。

わたくしたちは、

* たがいに助け合い、

住みよいまちをつくりましょう。

* きまりを守り、

良い習慣を育てましょう。

* 自然を愛し、きれいな水と

みどりのまちをつくりましょう。

* 教養を高め、

若い力を育てましょう。

* 健康で、明るく

楽しい家庭をつくりましょう。

目 次

	ページ
I 社会教育・公民館	1
1 生涯学習計画推進事業	2
2 生涯学習市民参画推進事業	2
3 家庭教育・子育て支援事業	2
4 生涯学習情報提供事業	2
5 公民館事業総務事務	2
6 公民館講座事業	3
7 公民館地域ふれあい事業	6
8 天文普及事業	7
9 講座等参加支援事業	7
10 公民館活動推進協議会	7
11 公民館施設	9
12 歳入及び歳出	25
II 安城市民会館	26
III 安城市青少年の家	
1 青年教育	27
2 青少年団体等育成・支援	28
3 成人式	29
4 青少年健全育成	29
5 子ども運動広場	31
6 施設と利用状況	32
7 歳入及び歳出	32
IV 安祥閣	33
巻末 生涯学習課 組織図	34
生涯学習課 所管施設一覧表	35

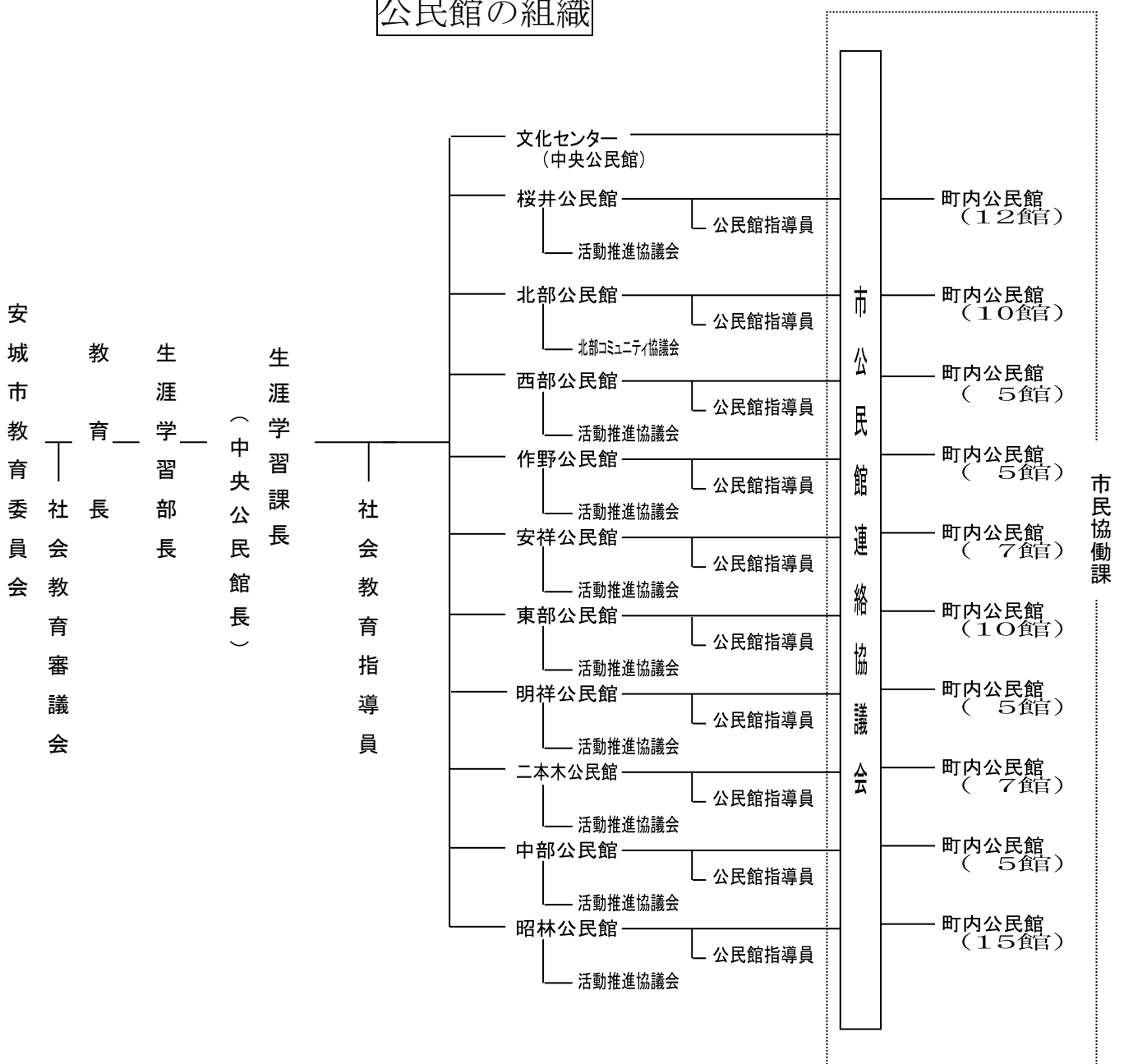
I 社会教育・公民館

生涯学習の担い手は市民一人ひとりであり、その活動は、市民の自由な意思により、それぞれに合った手段や方法で行われるものです。

市の役割は、学習環境を整備し、市民の生涯学習活動を支援することにあります。

安城市の公民館は、中央公民館を中心として、公民館全体の一体感や方向性の確立に努めるとともに、地区公民館は、概ね中学校区に1か所という配置を踏まえ、学習機会や交流の場であることはもとより、地域に軸足を置いた地域のまちづくり、ひとづくりの拠点としての公民館運営を推進しています。

公民館の組織



1 生涯学習計画推進事業

安城市生涯学習推進計画の推進に関する事務を行います。

(1) 社会教育審議会

社会教育審議会は、社会教育委員より生涯学習施策全般に関し幅広く意見を聴取する機会として開催しています。なお、社会教育委員は、社会教育法第15条に基づき、社会教育や学校教育の関係者などに委嘱しています。

2回開催（令和4年度）

2 生涯学習市民参画推進事業

市民（団体）の柔軟な発想を生かすとともに、市民主体の生涯学習の推進を図るため以下の講座を開催しました。

(1) 市民企画講座（令和4年度）

講座数8講座・参加者数106人

(2) 職員出前講座・市民出前講座（令和4年度）

講座数28講座・回数173回

3 家庭教育・子育て支援事業

(1) 地域で子育て活性化事業

生涯学習の視点から子育て支援に関する事業を実施することにより、子ども及び親の健全な成長と人間力の向上を促すとともに、地域全体での子育て支援体制の充実を図ります。平成23年度からNPO法人 i n g へ委託し、東部公民館にて実施しています。（令和4年度）

内容 ・ほのぼのの広場 45回開催 参加者 延べ486人

・ほのぼののクラブ 8回開催 参加者 延べ 82人

(2) 家庭教育講演会

家庭教育や現代の子どもを取り巻く社会状況に関連した講演会を開催することにより、子どもたちを健やかに育む環境づくりを推進します。（安城市小中学校PTA連絡協議会との共催）（令和4年度）

・開催日 令和5年1月21日

・会場 ライブ配信によるオンライン開催

・参加者 生徒・児童、生徒指導担当教諭等 総数 107人

・講師 石川 結貴 氏

・講演内容 スマホ世代の子どもとどう向き合うか～おとなの知らない子どもの世界～

(3) 社会教育団体支援

市内の社会教育団体に対し、補助金を交付することにより、団体運営の円滑化を図ります。なお、令和4年度は補助金の交付はありませんでした。

（令和4年度）

対象団体	単位PTA数
安城市小中学校PTA連絡協議会	29

4 生涯学習情報提供事業

生涯学習事業の情報提供のため、生涯学習情報誌「あんてな」を年4回作成します。

5 公民館事業総務事務

(1) 公民館指導員の配置

地区公民館及び町内公民館活動に対して、適切な指導助言を行い、事業の充実と円滑な実施によって活気あるまちづくりを推進するために地区公民館に公民館指導員（10名）を配置しています。

(2) 北部コミュニティ協議会への支援

健康・文化活動を通じた住民主体のまちづくり活動を推進するため、東山中学校区において北部公民館を拠点に平成21年2月に設立した北部コミュニティ会議（現・北部コミュニティ協議会）への運営支援を行います。

令和4年度 北部コミュニティ協議会運營業務委託…1,046千円（当初契約時 1,748千円）

(3) 自主グループ活動の推進

ア 公民館まつりや芸能まつりなどで、日ごろの活動の発表機会を設定しています。また、活動紹介冊子やチラシを作成し、新たに参加したい人向けに啓発を行います。

公民館の自主グループ数 (令和5年4月)

中央	桜井	北部	西部	作野	安祥	東部	明祥	二本木	中部	昭林	合計
20	64	65	48	51	56	42	46	60	47	73	572

イ 自主グループ主催講座の開催

自主グループがその活動分野の講座を主催運営することで、市民主体の生涯学習の推進を促進するとともに学習機会の拡大を図ります。

・実施グループ数 16グループ (令和4年度)

(桜井4・北部0・西部2・作野1・安祥4・東部2・明祥0・二本木1・中部0・昭林2)

・参加者数 計62人

6 公民館講座事業

社会教育法第22条に基づき、地区公民館において各種の講座を開催しています。講座は、学びのきっかけづくり、学びを通じた住民同士の出会い、ふれあいの場、講座後の自主活動への発展など、人づくり、地域づくりにおいて様々な意義、可能性を含んでいます。

対象、テーマを絞り、より効果的な学習をねらいとしたものなど、多くの市民に開かれた学びの時間・空間を提供し、仲間作りにつなげています。

(1) 中央公民館（文化センター）講座 (令和4年度)

ア シルバーカレッジ事業

超高齢時代を迎え、熟年者・高齢者が健康で明るく楽しい毎日を送るため、自らにふさわしい社会的適応能力や教養を高め、よりよい生きがいを積極手に求める幅広い学習をします。新型コロナウイルス感染拡大防止のため、一部の講座内容を見直したり、中止しました。

<1年生> 回数 23回 受講者数 36人

<2年生> 回数 22回（中止：1回） 受講者数 33人

<レベルアップ講座> 回数 3回 受講者数 212人

イ 愛知教育大学連携公開講座

協定に基づいて愛知教育大学と様々な講座を連携して開催しています。

講座数 2講座、受講者数 20人

ウ 社会課題対応講座

社会的、現代的課題を座学や体験を通して総合的に学習することで様々な気づきを促し、一人ひとり何ができるのかを考えるきっかけとなる講座を開催します。

講座数 4講座、受講者数 36人

エ ものづくり講座

デジタル機器を導入し、利用講習会や講座を開催しています。

<利用講習会>レーザー加工機 回数 14回、受講者数 33人

3Dプリンター 回数 28回、受講者数 35人

デジタルミシン 回数 9回、受講者数 19人

<利用相談会>回数 12回、受講者数 55人

<ものづくり講座>回数 14回、受講者数 80人

オ こどものまち・ドリームタウン

子どもたちが自分でまちをつくり運営することで、社会の仕組みを学びます。

日時 12月10日(土)

会場 安城市青少年の家

大人スタッフ14人、こどもスタッフ(こども実行委員を含む)33人、当日参加者205人

カ ロボットパークANJO(市制施行70周年記念イベント)

子どもたちが最先端のロボット技術に触れたり、プログラミングを体験することにより、プログラミング的思考を育むとともに、近未来を想像する機会となるイベントを開催しました。

日時 12月3日(土)、4日(日)

会場 へきしんギャラクシープラザ、一部アンフォーレ

当日体験者数 8,517人

キ その他イベント

・星空ヨガ

回数 3回、参加者数 114人

・ホールピアノ演奏体験(昭林公民館)

回数 1回、参加者数 40人

(2) 公民館講座

各公民館において各種の講座を開設し、知識・技能の向上とふれあいによる連携意識の高揚を図ります。

◇講座の開催状況

(令和4年度)

公民館名	前期	夏季	後期	冬季	その他	講座数計	開催回数	受講者数
桜井公民館	4	4	5	4	0	17	48	173
北部公民館	5	4	2	3	0	14	35	167
西部公民館	4	6	4	4	0	18	45	195
作野公民館	4	5	4	4	0	17	35	174
安祥公民館	5	5	6	5	0	21	69	283
東部公民館	4	4	5	4	0	17	39	134
明祥公民館	2	3	3	4	0	12	33	159
二本木公民館	4	4	5	4	0	17	44	242
中部公民館	5	5	4	4	0	18	40	223
昭林公民館	3	2	3	4	0	12	32	136
計	40	42	41	40	0	163	416	1,910

(3) 家庭教育学級

小学生、幼稚園・保育園児などをもつ親を対象に、家庭で教育する心構え、子どものしつけや教育上の問題点等、家庭教育上の共通問題について発達段階に合わせて学習します。(5学級)

(令和4年度)

地区	西部	安祥	東部	明祥	昭林	合計
回数	7	9	8	8	8	40
人数	20	124	15	65	26	250

(4) 乳幼児学級

乳幼児をもつ親を対象に、親として乳幼児の健全な心身の成長を願い、乳幼児の健全な心身の成長を願い子育ての在り方について学習します。(5学級)

(令和4年度)

地区	桜井	北部	作野	二本木	中部	合計
回数	7	8	8	10	8	41
人数	12	15	16	25	15	83

(5) 高齢者教室

高齢者にふさわしい社会的適応能力を高め、積極的に生きがいを求めるための学習をします。

新型コロナウイルス感染拡大防止のため講座の定員を半分程度にしたり、講座を2回に分けたりして、実施しました。(11教室)

(令和4年度)

地区	桜井	北部	志貴 (北部)	西部	作野	安祥	東部	明祥	二本木	中部	昭林	合計
回数	10	8	8	10	10	4	10	7	8	5	10	90
人数	95	141	63	95	91	276	127	311	43	53	156	1,451

(6) 社会教育団体支援

市内の社会教育団体に対し、補助金を交付することにより、団体運営の円滑化を図ります。

(令和4年度)

対象団体	会員数	単位組織数
少年少女発明クラブ	102	1

7 公民館地域ふれあい事業

公民館まつりは、地区公民館及び町内公民館で活動しているグループや個人が学習成果を発表する機会として、また、市民に公民館活動を広く知ってもらうため開催しています。さらに、各地域、各公民館の特性を生かしながら、地域住民の交流を深めたり、各種文化に親しむ事業を実施しています。

*北部については北部コミュニティ協議会への委託事業を含む。

(令和4年度)

公民館	公民館まつり	地域ふれあい事業など	
桜井	R5. 2. 11～12 参加 42団体 作品 653点	・矢作川くんだり 中止 ・桜井子どもハッピーハロウィン祭 ・家庭教育講演会	参加 469人 参加 76人
北部	R5. 3. 4～5 参加 23団体 作品 537点	・ボッチャ交流会	参加 23人
西部	(地域まつり) R4. 11. 26～27 参加 35団体 作品 878点	・三世代ふれあいグラウンドゴルフ大会 ・せいぶ親子 de チャレンジ ・ふれあい大会 ・地域まつりグラウンドゴルフ大会 ・教育福祉講演会 (安城西中)	参加 72人 参加 40人 参加 148人 参加 77人 参加 546人
作野	R5. 1. 28～29 参加 24団体 作品 1007点	・子ども夏まつり ・人形劇公演 ・ふれあい映画会 ・芸能まつり ・ふれあいグラウンドゴルフ大会	参加 986人 参加 47人 参加 63人 参加 31人 参加 81人
安祥	R4. 12. 10～11 参加 39団体 作品 591点	・市民陶芸まつり ・安祥ふれあいレクリエーション ・映画会	参加 1,000人 参加 102人 参加 29人
東部	R5. 2. 11～12 参加 33団体 作品 710点	・映画会 ・地域ふれあいまつり ・芸能まつり	参加 74人 参加 353人 参加 181人
明祥	R5. 11. 12～12 参加 29団体 作品 1,016点	・グラウンドゴルフ大会	参加 100人
二本木	R5. 2. 11～12 参加 16団体 作品 920点	・グラウンドゴルフ大会 ・ふれあい人形劇公演 ・芸能発表会 ・ダンスパーティー ・こどもフェスタ ・ハイサイ♪沖縄民謡三線コンサート	参加 129人 参加 42人 参加 203人 参加 25人 参加 354人 参加 50人
中部	R5. 1. 21～1. 22 参加 40団体 作品 1,417点	・成績UPするために！自主性・自立性の育て方 ・芸能まつり ・ふれあいウォーキング ・クリスマス☆JAZZ ライブ	参加 29人 参加 119人 参加 146人 参加 34人
昭林	R5. 2. 18～19 参加 31団体 作品 1,138点	・昭林コンサート：全9回 ・バンドライブ ・昭林落語会 ・パソコンひろば：全5回 ・エプロンおばさんとむかしむかし	参加 727人 参加 57人 参加 78人 参加 57人 参加 42人

		・ふれあい親子芸術鑑賞会（南中）	参加	840人
		・スマホ教室（三河安城小）	参加	86人
		・昭林ホールフェスタ	参加	149人
		・映画会（公民館まつり内）	参加	73人

8 天文普及事業

広大な広がりや長大な時の流れをもつ宇宙に、人々が描く夢やロマン、関心の強さといったものには計り知れないものがあります。これらの夢や興味を正しい方向へ導き、天文現象等に対する探究心や認識を高めることが、プラネタリウムの投映を含めた天文普及事業の目的です。

（令和4年度）

(1) 星空ウォッチング

<春>5月15日 <夏>8月28日 <秋>11月27日 <冬>2月12日

(2) 特別投映

ア あんプラススペシャル（4回）

4月17日・6月26日・11月27日・2月26日

イ プラネタリウムスペシャル（5回）

7月24日・9月25日・12月18日・1月22日・3月26日

ウ お星さまとあそぼ（①10:00～、②11:00 2回/日 計20回）

4月14日・6月2日・7月7日・8月4日・9月8日・10月6日・11月17日

12月8日・2月2日・3月2日

エ 音楽の星空（3回）

5月22日・8月28日・10月25日

オ 星とアロマのひととき（6回）

7月13日・7月15日・7月16日・12月14日・12月16日・12月17日

カ 楽しい天文学講座（3回シリーズ ※R3までは中学生講座）

8月9日・8月10日・8月12日

9 講座等参加支援事業

子育て中の保護者を対象としている家庭教育学級、乳幼児学級に託児者を配置するほか、多様な学習活動に子育て中のみなさんが参加できるための支援として、一部の公民館講座等を託児つきとしています。

（令和4年度）

託児つきの講座等 27講座

10 公民館活動推進協議会

公民館活動推進協議会は、安城市公民館活動推進協議会設置要綱により、公民館活動の推進と発展に寄与することを目的に、各地区公民館単位に組織されています。

（令和4年度）

(1) 委員の構成

団体	桜井	北部	西部	作野	安祥	東部	明祥	二本木	中部	昭林
町内公民館関係	12	10	8	5	8	10	5	7	4	15
学校・保育園関係	6	9	7	6	5	2	4	3	5	3
PTA・父母の会関係	3	—	4	4	2	2	2	3	—	2
子ども会関係	3	3	4	3	2	1	7	4	—	1
老人クラブ関係	1	3	4	6	2	1	—	2	3	1

スポーツ推進委員関係	2	7	6	3	5	1	2	1	2	1
自主グループ関係	2	—	2	2	2	3	2	2	2	3
その他	4	49	1	6	4	2	5	2	2	3
合計	33	81	36	35	30	22	27	24	18	29

※北部公民館については北部コミュニティ協議会の人数

(2) 地区公民館と管内の町内公民館

地区公民館は、管内の町内公民館と相互に協力、連携を取りあい、地域の生涯学習活動の推進を進めています。

地区公民館	管内の町内公民館
桜井公民館	12館 藤野・桜井北・堀内・城山・城向・桜井西町・東町・姫小川・舘出・鹿乗・小川・三ツ川
北部公民館	10館 里町・井畑・石橋・橋目・柿碓・尾崎・宇頭茶屋・浜屋・東栄・今本
西部公民館	5館 下管池・箕輪・高棚・福釜・榎前
作野公民館	5館 今池・住吉・コープ野村新安城・篠目・井杭山
安祥公民館	7館 西尾・秋葉・東尾・河野・古井・古井新町・古井住宅
東部公民館	10館 西別所・東別所・別郷・別所団地・北山崎・高木・大岡・山崎・上条・土器田
明祥公民館	5館 石井・和泉・東端・根崎・城ヶ入
二本木公民館	7館 二本木・美園・緑・二本木新町・依佐美/美園住宅・三河安城・三河安城本
中部公民館	5館 池浦・新田・明治本町・昭和・大東
昭林公民館	15館 栄町・御幸・本町・本通り・朝日・相生・末広・花ノ木・日の出・南町・百石・城南・大山・横山・赤松

11 公民館施設

(1) 開館時間及び休館日（全館）

開館時間 午前9時～午後9時

休館日 月曜日（休日を除く）、年末年始

(2) 公民館施設概要

名 称	安城市文化センター（安城市中央公民館）	安 城 市 桜 井 公 民 館
住 所	安城市桜町17-11 ☎76-1515	安城市桜井町大役田1-1 ☎99-3313
敷地面積	9,255.95㎡	4,821.21㎡
延床面積	5,921.44㎡	2,439.98㎡
構 造	鉄筋コンクリート3階建	鉄筋コンクリート2階建
事 業 費	新築 1,775,000千円 改築 2,297,464千円（平成30年度）	改築 806,000千円（平3年度）
開 館 日	昭和56年11月、平成30年11月	昭和55年4月、平成4年4月
施 設	ホール（間口13m） 502席 楽屋1 25.13㎡ 楽屋2 28.21㎡ 和室1（14畳） 36.67㎡ 和室2（21畳） 50.53㎡ 101会議室（12席） 28.86㎡ 102会議室（14席） 32.21㎡ 201会議室（16席） 40.80㎡ 202会議室（36席） 65.60㎡ 301会議室（18席） 38.97㎡ 302会議室（30席） 63.90㎡ 303会議室（18席） 33.99㎡ 304会議室（24席） 49.05㎡ 大会議室（150席） 235.90㎡ 講座室（54席） 106.40㎡ 音楽室 87.20㎡ 創作活動室（36席） 83.50㎡ クッキングルーム（36席） 116.60㎡ 展示室1 84.70㎡ 展示室2 180.95㎡ ファナリウム室（120席） 257.46㎡ （径15m） FabSpace 101.00㎡	多目的ホール（330席） 551.00㎡ 第1和室（12.5畳） 30.80㎡ 第2和室（12.5畳） 26.20㎡ 第1会議室（36席） 70.70㎡ 第2会議室（30席） 58.10㎡ 第3会議室（36席） 64.20㎡ 第4会議室（36席） 67.80㎡ 第5会議室（16畳） 35.20㎡ 第6会議室（18席） 35.00㎡ 実習室（36席） 80.80㎡ その他 図書室、学習室 132.30㎡ 併設施設 児童センター 376.28㎡ 桜井支所 39.41㎡
駐車台数	64台	55台

名 称	安 城 市 北 部 公 民 館	安 城 市 西 部 公 民 館	安 城 市 作 野 公 民 館
住 所	安城市里町4-12-4 ☎98-3751	安城市福釜町釜ヶ淵20-1 ☎76-9393	安城市篠目町古林畔26 ☎74-3977
敷地面積	10,746.29㎡	7,677.00㎡	9,383.00㎡
延床面積	2,699.27㎡	1,030.25㎡	1,439.08㎡
構 造	鉄筋コンクリート2階建	鉄筋コンクリート2階建	鉄筋コンクリート2階建
事 業 費	新築 282,000千円 改築 184,380千円	新築 285,000千円	新築 348,000千円
開 館 日	昭和58年4月 平成14年12月	昭和60年4月	昭和63年4月
施 設	かきたホール 525.86㎡ 大会議室（120席） 165.00㎡ 第1会議室（24席） 50.40㎡ 第2会議室（24席） 47.52㎡ 和室（20畳） 33.12㎡ 研修室（36席） 68.60㎡ 視聴覚室（36席） 72.80㎡ 実習室（36席） 78.30㎡ その他 図書室 107.80㎡ 併設施設 児童センター 305.59㎡ 北部支所 6.42㎡	大会議室（108席） 172.80㎡ 兼体育室 第1和室（15畳） 40.50㎡ 第2和室（12.5畳） 39.90㎡ 会議室（36席） 70.00㎡ 実習室（36席） 70.00㎡ その他 図書室 168.00㎡ 倉庫 28.72㎡ 運動広場 5,127.00㎡	大会議室（120席） 179.19㎡ 兼体育室 第1和室（12.5畳） 36.40㎡ 第2和室（12.5畳） 32.90㎡ 第1会議室（36席） 70.00㎡ 第2会議室（24席） 37.60㎡ 談話室（24席） 36.00㎡ 実習室（36席） 81.81㎡ 料理実習室（24席） 55.80㎡ その他 図書室、学習室 115.80㎡ 多目的広場 2,304.00㎡ 併設施設 児童センター 310.98㎡
駐車台数	138台	48台	108台

名 称	安 城 市 安 祥 公 民 館	安 城 市 東 部 公 民 館	安 城 市 二 本 木 公 民 館
住 所	安城市安城町城堀30	安城市大岡町源覚16	安城市三河安城本町1-13-9
敷地面積	☎77-5070 —	☎77-7881 5,709.56㎡	☎77-8611 1,708.39㎡
延床面積	1,328.29㎡	1,415.46㎡	1,652.42㎡
構 造	鉄筋コンクリート2階建	鉄筋コンクリート2階建	鉄筋コンクリート2階建
事 業 費	新築 428,000千円	新築 471,000千円	新築 647,000千円
開 館 日	平成2年4月	平成3年4月	平成5年5月
施 設	大会議室 (90席) 137.12㎡ 兼体育室 第1和室 (21畳) 48.93㎡ 第2和室 (15畳) 33.21㎡ 第1会議室 (24席) 53.10㎡ 第2会議室 (48席) 100.72㎡ 第3会議室 (24席) 47.91㎡ 多目的室 (30席) 101.00㎡ 陶芸実習室 (36席) 68.74㎡ その他 図書室 85.16㎡ 学習室 46.43㎡ 陶芸窯 3基	大会議室 (120席) 168.03㎡ 兼体育室 第1和室 (15畳) 44.41㎡ 第2和室 (15畳) 38.60㎡ 第1会議室 (42席) 78.32㎡ 第2会議室 (24席) 39.45㎡ 芸能室 62.98㎡ 実習室 (24席) 60.15㎡ 料理実習室 (24席) 52.08㎡ その他 図書室 111.65㎡ 学習室 61.08㎡ 遊戯室 102.45㎡ 車庫・倉庫 30.25㎡ 多目的広場 1,949㎡	大会議室 (90席) 175.74㎡ 兼体育室 第1和室 (15畳) 24.75㎡ 第2和室 (15畳) 24.75㎡ 第1会議室 (48席) 92.98㎡ 第2会議室 (14席) 36.30㎡ 第3会議室 (30席) 65.78㎡ 第4会議室 (24席) 51.22㎡ 実習室 (24席) 69.90㎡ その他 図書室、学習室 127.84㎡ 併設施設 児童センター 380.47㎡
駐車台数	歴史博物館と共用	40台	61台

名 称	安 城 市 明 祥 プ ラ ザ	安 城 市 中 部 公 民 館	安 城 市 昭 林 公 民 館
住 所	安城市和泉町大下38-1	安城市新田町小山西83	安城市安城町広美10-1
敷地面積	☎92-3521 26,086.07㎡	☎74-8570 3,360.24㎡	☎77-6688 4,634.00㎡
延床面積	3,987.27㎡	1,716.36㎡	1,498.88㎡
構 造	鉄筋コンクリート2階建	鉄筋コンクリート2階建	鉄筋コンクリート2階建
事 業 費	改築 1,476,000千円	新築 575,000千円	新築 655,000千円
開 館 日	平成28年4月(平成3年7月南部公民館)	平成7年8月	平成8年4月
施 設	明祥公民館 多目的ホール 631.65㎡ 実習室 (36席) 84.25㎡ 第1会議室 (12席) 30.90㎡ 第2会議室 (16席) 39.75㎡ 第3会議室 (36席) 75.53㎡ 文化室 (36席) 74.70㎡ 和室 (21畳) 58.32㎡ 芸能室 77.96㎡ 明祥福祉センター 集会室1 (20席) 77.94㎡ 集会室2 (24席) 75.43㎡ 多目的室 (28席) 98.79㎡ 休憩・昼コーナー 44.44㎡ 浴室・脱衣室 104.33㎡ 相談室1 16.60㎡ その他 図書・学習コーナー120.00㎡ 併設施設 児童センター 281.24㎡ 明祥支所 ※ 117.62㎡ ※公民館事務室も含む ふれあい学級南教室 75.24㎡	平成7年8月 第1会議室 (45席) 85.84㎡ 第2会議室 (16席) 56.30㎡ 第3会議室 (30席) 58.80㎡ 第4会議室 (30席) 59.52㎡ 大会議室 (63席) 114.00㎡ 第1和室 (15畳) 49.93㎡ 第2和室 (12畳) 34.56㎡ 第1実習室 (16席) 41.84㎡ 第2実習室 (16席) 42.11㎡ その他 図書室、学習室 123.99㎡ 併設施設 児童センター 424.40㎡	平成8年4月 ホール (159席) 195.50㎡ 第1音楽室 (30席) 64.67㎡ 第2音楽室 (24席) 39.99㎡ 実習室 (24席) 84.33㎡ 大会議室 (90席) 141.12㎡ 第1会議室 (24席) 49.51㎡ 第2会議室 (18席) 39.18㎡ 第1和室 (15畳) 24.75㎡ 第2和室 (12畳) 20.63㎡ その他 遊戯室 83.48㎡
駐車台数	175台	総合運動公園と共用	68台

(3) 各施設の利用状況

① 安城市文化センター（安城市中央公民館）

※ネーミングライツにより令和2年4月1日より「へきしんギャラクシープラザ」という愛称を使用。

所在地 安城市桜町17番11号（電話番号76-1515）

開館年月 昭和56年11月（平成30年11月）

建物の構造 鉄筋コンクリート造3階建

建物の規模 建築延面積 5,921.44㎡

利用状況（平成30年度～令和4年度）

区分 室名	面積	平成30年度		令和元年度		令和2年度		令和3年度		令和4年度	
		利用回数	利用人数	利用回数	利用人数	利用回数	利用人数	利用回数	利用人数	利用回数	利用人数
ホール	502席	179回	26,111人	290回	34,521人	146回	11,601人	226回	18,280人	332回	30,462人
楽屋 1	25㎡	118	1,621	201	2,732	87	585	144	883	199	1,604
楽屋 2	28	107	1,544	194	2,827	92	597	139	916	216	1,811
和室 1	50	115	1,266	220	3,043	41	300	105	682	165	1,760
和室 2	36	124	1,344	246	3,661	52	386	132	899	184	2,046
101会議室	28	192	1,359	497	3,775	191	791	365	1,646	337	1,709
102会議室	32	99	622	231	1,676	90	447	166	792	219	1,108
講座室	106	156	10,709	397	14,706	306	5,630	354	6,639	391	8,503
展示室 1	84	111	8,249	174	3,755	101	1,176	165	3,192	167	3,773
201会議室	40	99	6,966	384	3,788	188	946	267	1,567	327	2,212
202会議室	65	96	8,044	352	6,794	294	3,384	470	4,820	455	5,865
音楽室	87	147	9,085	398	8,452	330	3,110	445	3,290	443	3,470
創作活動室	83	85	7,423	298	5,865	233	2,187	282	2,715	295	2,849
キッチンルーム	116	44	984	145	3,177	18	182	42	478	90	966
301会議室	38	46	398	134	5,146	92	515	218	2,904	200	1,287
302会議室	63	72	1,363	364	10,480	296	2,424	424	17,157	421	9,240
303会議室	33	143	7,725	375	7,929	304	1,715	417	3,531	396	3,537
304会議室	49	127	7,723	376	8,498	263	1,987	367	3,488	377	4,351
大会議室	235	163	15,033	396	29,699	325	12,120	433	36,539	449	25,968
展示室 2	180	95	9,882	175	10,656	166	2,149	233	26,027	247	14,293
計		2,318	127,451	5,847	171,180	3,615	52,232	5,394	136,445	5,910	126,814
FabSpace	101	112	2,254	420	2,350	349	1,322	458	1,435	411	1,324

※平成30年度は11月17日から3月31日までの状況

◇プラネタリウム

プラネタリウムには「惑星を表す機械」という意味があり、その名のとおり惑星の複雑な動きや全天の恒星、天文の諸現象などを模式的に簡易化して投映できるものです。また、本体投映機に加え補助投映機を使用し、動きのある映像やバラエティーに富んだドラマチックな演出を行うことができます。

- ・定員 80名 (コロナ感染対策のため)
- ・観覧料 大人300円、小中学生100円、幼児50円
団体(20名以上) 大人240円、小中学生80円、幼児40円
- ・投映スケジュール

回	時間	火曜日～金曜日	土曜日・日曜日・祝日
1	10:30～11:15		幼児番組
2	11:30～12:30		星空穹鏡+番組
3	13:30～14:30		星空穹鏡+番組
4	15:00～16:00		星空穹鏡+番組

※1 春・夏・冬休みの期間は一般投映、それ以外の期間は団体投映

令和4年度 投映番組

番組名	番組内容
『名探偵コナン 灼熱の銀河鉄道 (ギャラクシーレイルロード)』	宮沢賢治の世界を再現したテーマパーク、イーハトーブワールドの銀河鉄道列車に乗る事になったコナンたち少年探偵団と蘭、園子。幻想的な星空の世界を満喫していると突然、キッドからの予告状が届く。繰り広げられる、キッドとのお宝争奪戦！しかしそこには思いもしない罠が仕掛けられていた。あの大人気アニメのプラネタリウム版最新作がついに登場！
『TOUCH THE STARS タッチ・ザ・スター』	過去60年間、私たちはボイジャーやパイオニアといったさまざまな探査機を太陽系やその先に送ってきました。太陽系の惑星や衛星の知られざる姿を捉えてきた数々の探査機たち。この番組では、探査機とともに惑星探査の歴史を辿るツアーへと皆さまをご案内します。さらに、今後の宇宙開発により人類はどのような未来が訪れるのでしょうか…?
『しまじろうとながれぼしのねがいごと』	ガオガオさんと公園に天の川を観察しに来た、しまじろう、みみりん、とりっぴい、にゃっきい。満点の星空に流れ星を見つけて喜ぶ4人。そこに彗星の妖精セセが助けを求めてやってきます。どうやら双子のお兄さんススが小惑星に挟まって困っているようです。彗星は流れ星を見せてくれる大切な存在です。このままでは流れ星が見られません。しまじろうたちは、無事ススを救い、流れ星に願い事をする事はできるのでしょうか？
『ポケットモンスター オーロラからのメッセージ』	オーロラポケモンと叫ぶ伝説のポケモン、スイクンの調査をする為、オーロラビレッジへとやってきたサトシとゴウ。オーロラ研究者を父に持つ少女エマとともに、伝説のポケモンスイクンに出会えための冒険へ！
『それいけ!アンパンマン ~星の色と空の色~』	きれいな夕焼けを描くゆうやけまんは、いつも絵筆をふるってきれいな夕焼けを見せてくれます。そのころ、ホラーマンから星にはいろんな色があることと、空は色んな色に変わることを教わるドキンちゃん。「空の色を自由にしたい!」とワガママを言い出します。ゆうやけまんの絵筆を思い出したばいきんまんは、絵筆をむりやり奪ってしまいました!青空になったり、星空になったり、夕焼けになったり…ばいきんまんはドキンちゃんのをたずらで、めちやくちゃんになってしまう空の色。アンパンマンは、無事に絵筆を取り返せるのでしょうか?がんばれ、アンパンマン!
『南極大陸 ~未知の世界~』	南極大陸、そこは地球上でもっとも寒く、乾燥し、強風が吹き荒れる大陸です。この過酷な環境の中でも順応し、生きようとする動物たちがいます。愛らしくも強く生きる動物たちと雄大で美しい氷の世界を描いた地球上でもっとも知られていない大陸のドキュメンタリー。
『Feel the Earth Music by 葉加瀬太郎』	もしも宇宙へ行けたら。私たちの目に、地球がどのように映るのでしょうか? 暗闇の中に輝く、青い星。たくさんの命が生まれる星。音楽が世界をつなぐ星。ヴァイオリニスト・葉加瀬太郎が奏でる数々の名曲とともに、美しく尊い地球を感じる体験をお届けします。

『いきもの目線 動物ぐるり！超接近』	動物園や水族館の展示エリアにこっそり360度カメラを置いて撮影した動物たちの貴重映像！人間が近くにいるときには見せてくれない自然な動きを、ぜひ迫力満点のプラネタリウムでご覧下さい。皆さんをご案内するのは地球の生き物が大好きな謎の『ものしり宇宙人』。さあ、家族みんなで『いきもの目線』を満喫しましょう！
『はなかつぱ 花さけ！パッカへん 宇宙旅行』	おまつりの夜、ちょっとあやしくじ引き屋台で宇宙旅行を当てた、はなかつぱ。すぐに宇宙船に乗り込み、宇宙へ出発！実はその宇宙船は、ナハナハ星からきた宇宙人、アポとソルのものでした！“宇宙って、すっごく楽しい！”と思えるお話がたくさんあったプラネタリウム番組です。
『妖怪ウォッチ♪ コマさんからの SOS ブラックホールへレッツゴーだニャン』	学校の課題で近くの山に星を見に行くケータとジバニャンとウイスパー。美しく広がる星空を楽しく見ていると突然、「コマさんからの SOS」が空から降ってきた！なんとコマさんは、宇宙の彼方にあるブラックホールになぜか吸い込まれてしまったというのだ！ケータたちは、コマさんの弟のコマじろうと共に、ブラックホールへとコマさんを助けに向うことに。ブラックホールとはいったいなんなのか？そしてケータたちはコマさんを助け出せるのか！
『ハローキティトゥインクル☆ムーンライト』	満月の夜には、不思議なことが起きます— 流れ星の一筋の光をあびたキティたちは、空から落ちてきたステッキの落とし主を探しに魔法のリングを使って、夜空へと旅たちます。満天の星の中、キティたちは夢のような時間をすごすのですが… 人気のサンリオキャラクター達とともに旅する、誰もが待ち望んでいたプラネタリウムファンタジー。
『宇宙兄弟 一点のひかり』	「兄とは常に弟の先を行ってなければならぬ」宇宙へ行くことを誓った、あの夏。あの高台を吹き抜けた、二人とあのコの話。
『平原綾香〜いのちの星の詩〜SPECIAL EDITION〜』	宇宙に地球が誕生し、やがて命が生まれ、育まれてきた。数えきれない偶然と絶妙なバランスによって守られた地球。はるか昔を超えて今、この星に生まれ、大切な人と出会えた奇跡。その奇跡のストーリーを平原綾香さんの深みのある歌や優しい語りとともにお届けします。クライマックスは名曲『Jupiter』とともに人類の探検心を翼に壮大な宇宙への旅へ。きらめく星空とともに、いのちのストーリーをお楽しみください。
『眠れない夜の月』	巨大な木々が茂る森の中に、つましく暮らす少年とその家族。ある日、少年の目の前に突然現れた「リスの姿をした月の番人」。高い轡に引っかけってしまった“月”を一緒にはずして欲しいと言う。このままでは、永遠に夜が終わらない世界になってしまう— こうして、少年と月から来たという“リス”は、時間の止まってしまった夜の森へ冒険の旅に出る！
『くまのがっこう ジャッキーのおまじさま』	くまのがっこうのくまのこたちは、ぜんぶで12ひき。みんななかよく、くらしています。ある日、おこいちゃんたちとジャッキーはおまじさまを見るために、森へやってきました。物知りのアントンおこいちゃんが、おまじさまのお話をしてくれるそうです。おまじさまについてたくさん知ることができたジャッキー。おこいちゃんたちとお家にかえると・・・あらら大変！！ジャッキーのたからもの”おまじさまのペンダント”がなくなっていたのです。ジャッキーはペンダントを探しにひとりで夜の森へ・・・ ジャッキーは無事ペンダントを見つけれられるのでしょうか？
『クレヨンしんちゃん 星空と学校の七不思議だゾ！』	あの大人気アニメ『クレヨンしんちゃん』がプラネタリウムに登場！ サトーココノカドーで新米教師・星子と出会い、学校で行われる天体観望会に誘われたしんのすけたち。屋上で星空を観測していると、誰もいない音楽室からピアノの音が聞こえてきて・・・？生徒たちに伝わる『学校の七不思議』とは！？ しっかり学べてしっかりおぼえ！それでもちょっとほろり？なプラネタリウム番組！！
『コズミックフロント ファーストスター誕生』	子どもの頃に夜空を見上げて探した「一番星」。それを待ちわびていたかのように暗い夜空に輝きだす二番星、三番星。いつしか空は無数の星に埋め尽くされていきます。同じように、宇宙にも一番最初に輝きだした星があるはず。誕生直後の宇宙にはひとつの星もなく、ただ暗闇だけが広がっていました。暗闇が支配する宇宙を光あふれる世界に変えた、特別な天体。それが闇の中で一筋の光を放つ「ファーストスター」です。シミュレーションが描き出すその姿は、現在の宇宙ではまず見ることのない、太陽の百万倍の明るさで輝く青白い星だといえます。科学者たちは今、ファーストスターを解明しようと、さまざまな挑戦をしています。銀河や惑星、そして生命があふれる地球を生み出すきっかけともいべきファーストスター誕生の秘密に迫っていきます。

『星空の水平線』	<p>星空の水平線への船旅は、新しい視野を広げる冒険でした。遠い昔から私たちは、星空に想いを馳せてきました。無数の輝く星に抱かれていると、その世界へ行ってみたく感じます。それは、未知なる星空の水平線を目指すきっかけにもなりました。ただあまりにも壮大で考えのつかない事かもしれません。しかし、私たちは諦めることなく冒険を続けました。想像と科学の船に乗って・・・古代から現代に至るまでの宇宙観。宇宙への航海を始めた私たち人類。そして「星空の水平線」の先にある世界とは・・・。</p> <p>この作品では、星空の水平線を目指し、皆様をその彼方へご案内します。</p>
『宇宙への旅』	<p>宇宙は今から 138 億年前のビッグバンによってできたといわれています。それ以降、宇宙は絶えず広がり、それは今もなお続いているのです。この事実も、宇宙の悠久な歴史を感じずにはおられません。この宇宙の旅を通じて、私たちは宇宙の多くのことを学んできました。しかし、宇宙の創造と終焉という最大の謎は答えがまだありません。</p> <p>天の川銀河の中心から遠く離れた青い惑星で、私たちは、この壮大な謎の答えを、これからも追い求め続けることでしょう。</p>
『ヤドカリくん、ほしをみこ』	<p>美しい海底で、幸せに暮らしているヤドカリくん。でも、最近元気がありません。泳げないヤドカリくんは、泳ぎが上手なお友達と仲良くできずにいるからです。ある日、ヤドカリくんの目の前に、キレイな流れ星が描かれた絵本が流されてきました。流れ星は願いを叶えてくれると聞いたヤドカリくんは、流れ星を見に行くことを決めます。海の上までの道のりは、小さなヤドカリくんにとって、とても大変な道のり。やっとの思いで海から顔を出すと、そこには満天の星空。</p> <p>「あのね、お星さま。僕、最近みんなと遊ばないようになっているんだ」 「でも、本当はね、みんなと一緒に遊びたいんだ。もうひとりぼっちはイヤなんだ！」 すると空が明るく光り、ヤドカリくんの話に答えるかのように沢山の流れ星が流れ始める。「お星さま、僕を泳げるようにしてください！ そしたら、みんなと遊べるから。」 「僕、みんなと一緒に遊びたいんだっ！」 辺り一面に響き渡るヤドカリくんの心の声は、お星さまにも、お友達の心にも、強く深く響き渡った。</p>
『スタジオ444 空のフシギをさがれ！』	<p>学習指導要領で推奨した、小学校4年生向けの学習番組です。にぎやかなキャラクターと一緒に空のフシギを観察。月や星のことを楽しく学びます。</p> <p>【主な学習内容】</p> <ul style="list-style-type: none"> ・月は日によって形が変わって見える。 ・月は、1日のうちでも時刻によって見える位置が変わる。 ・空が明るさや色の違う星がある。 ・星の集まりは時刻によって並び方は変わらないが見える位置が変わる。
『安城 星と水の物語』 平成30年11月17日～	<p>願いごとが集まる場所“安城”を潤す豊かな水。その水はどこからくるのか、どうやって生まれたのか、少女は問いかける。その水源をたどる旅は、安城から山へ、海へ、やがて地球を飛び出し、広大な宇宙空間へ。水の星を求め太陽系の惑星たちをめぐる旅に出る。時はさかのぼり、安城の歴史の中へ。少女は明治用水の礎を築いた郷土の偉人たちのことを思い出す。そして彼らが見上げた満天の星が広がる。少女は気付く。受け継がれてきた水の記憶と願いごとが込められた水のことを。</p> <p>これは、安城を潤す水の歴史と、空で輝き続ける星にまつわる物語。さあ、あなたの中に流れる水の記憶をたどりましょう。</p>

利用状況（平成30年度～令和4年度）

区分 室名	平成30年度		令和1年度		令和2年度		令和3年度		令和4年度	
	投映回数	観覧人数	投映回数	観覧人数	投映回数	観覧人数	投映回数	観覧人数	投映回数	観覧人数
一般投映	181	7,512	540	21,737	533	7,341	703	18,815	605	23,507
団体投映	51	3,596	78	4,956	36	2,501	69	3,838	90	4,381
計	232	11,108	618	26,693	569	9,842	772	22,653	695	27,888

※平成30年度は11月17日から3月31日までの状況

② 安城市桜井公民館（桜井児童センター併設）

所在地 安城市桜井町大役田1番地1（電話番号99-3313）

開館年月 昭和55年4月(平成4年4月)

建物の構造 鉄筋コンクリート造2階建

建物の規模 建築延面積 2,439.98 m²

公民館部分 2,024.29 m²

児童センター部分 376.28 m²

支所部分 39.41 m²

利用状況（平成30年度～令和4年度）

区分 室名	面積 m ²	平成30年度		令和元年度		令和2年度		令和3年度		令和4年度	
		利用回数	利用人数	利用回数	利用人数	利用回数	利用人数	利用回数	利用人数	利用回数	利用人数
多目的ホール	551	2,110	39,997	2,258	43,152	1,798	26,706	2,365	32,522	2,201	38,937
第1会議室	70	480	15,471	429	19,368	295	5,573	370	11,047	420	7,379
第2会議室	58	451	10,533	458	9,259	287	2,313	318	2,807	389	5,643
第3会議室	64	627	16,776	569	15,644	384	5,655	451	6,029	516	10,250
第4会議室	67	580	16,362	590	15,723	512	6,208	638	6,860	687	11,084
第5会議室	35	622	4,754	424	4,295	235	1,414	289	1,686	321	1,901
第6会議室	35	687	5,790	573	4,479	403	2,105	423	2,191	467	4,357
第1和室	30	402	7,583	285	6,755	152	1,153	222	1,544	286	2,495
第2和室	26	301	7,162	284	6,778	193	1,315	235	1,593	289	2,550
実習室	80	312	7,976	271	6,483	184	1,599	210	1,764	213	3,629
計		6,572	132,404	6,141	131,936	4,443	54,041	5,521	68,043	5,789	88,225
卓球	—	271	756	302	950	52	134	69	180	79	181
バドミントン, バレーホール, バスケットホール	—	159	671	95	343	24	85	39	112	63	197
児童センター	376	46,800人		43,370人		8,939人		10,673人		13,180人	

図書の利用状況

	平成30年度	令和元年度	令和2年度	令和3年度	令和4年度
利用人数	35,312人	34,390人	25,477人	36,627人	35,399人
貸出冊数	128,910冊	130,022冊	99,653冊	138,306冊	121,342冊

③ 安城市北部公民館（北部児童センター併設）

所在地 安城市里町4丁目12-4（電話番号98-3751）

開館年月 昭和58年4月

建物の構造 鉄筋コンクリート造2階建

建物の規模 建築延面積 2,699.27 m²

公民館部分 2,387.26 m²

児童センター部分 305.59 m²

支所部分 6.42 m²

利用状況（平成30年度～令和4年度）

区分 室名	面積 m ²	平成30年度		令和元年度		令和2年度		令和3年度		令和4年度	
		利用回数	利用人数	利用回数	利用人数	利用回数	利用人数	利用回数	利用人数	利用回数	利用人数
大会議室	165	727回	17,261人	459回	11,033人	538回	11,306人	679回	27,078人	656回	17,314人
第1会議室	50	540回	9,306人	463回	14,196人	301回	2,156人	338回	9,569人	386回	15,527人
第2会議室	47	405回	4,722人	480回	3,326人	348回	1,771人	408回	2,321人	435回	3,943人
研修室	68	395回	6,369人	357回	4,355人	155回	1,605人	234回	2,272人	314回	4,787人
和室	33	342回	2,870人	414回	3,073人	224回	1,232人	269回	1,254人	233回	2,710人
実習室	78	282回	3,646人	321回	3,158人	191回	2,225人	229回	2,571人	242回	4,312人
視聴覚室	72	422回	7,044人	369回	5,139人	262回	2,442人	269回	2,813人	369回	5,554人
ホール	525	2,024回	47,647人	1,435回	34,370人	1,884回	33,309人	2,205回	83,867人	2,071回	47,572人
計		5,137回	98,865人	4,298回	78,650人	3,903回	56,046人	4,631回	131,745人	4,706回	101,719人
卓球	—	268回	866人	170回	521人	93回	230人	71回	170人	31回	76人
バドミントン, ハッレーホール		195回	871人	81回	404人	39回	130人	26回	67人	86回	196人
児童センター	305	56,501人		48,244人		7,017人		13,361人		14,631人	

図書の利用状況

	平成30年度	令和元年度	令和2年度	令和3年度	令和4年度
利用人数	50,475人	54,206人	40,323人	50,942人	49,825人
貸出冊数	174,407冊	189,935冊	135,465冊	167,414冊	158,338冊

④ 安城市西部公民館

所在地 安城市福釜町釜ヶ淵20番地1 (電話番号76-9393)

開館年月 昭和60年4月

建物の構造 鉄筋コンクリート造2階建

建物の規模 建築延面積 1,030.25 m²

利用状況 (平成30年度～令和4年度)

区分	面積	平成30年度		令和元年度		令和2年度		令和3年度		令和4年度	
		利用回数	利用人数	利用回数	利用人数	利用回数	利用人数	利用回数	利用人数	利用回数	利用人数
大会議室 兼体育室	m ² 172	回 539	人 11,175	回 531	人 11,563	回 531	人 7,066	回 638	人 8,210	回 617	人 8,062
会議室	70	219	4,376	215	4,566	169	1,864	228	2,627	271	3,043
第1和室	40	293	2,606	276	2,309	248	1,525	339	2,112	323	1,911
第2和室	39	291	2,091	248	1,685	208	1,305	309	1,896	318	1,794
実習室	70	321	4,792	294	4,885	210	2,099	266	2,826	260	2,476
計		1,663	25,040	1,564	25,008	1,366	13,859	1,780	17,671	1,789	17,286
卓球	—	593	1,470	575	1,453	177	409	164	396	196	450
運動広場	5,127	155	4,544	156	4,759	148	3,897	173	5,185	189	6,173

図書の利用状況

	平成30年度	令和元年度	令和2年度	令和3年度	令和4年度
利用人数	人 11,532	人 11,990	人 9,571	人 12,201	人 12,062
貸出冊数	冊 41,895	冊 43,735	冊 34,040	冊 45,231	冊 43,420

⑤ 安城市作野公民館（作野児童センター併設）

所在地 安城市篠目町古林畔 26 番地（電話番号 74-3977）
 開館年月 昭和 63 年 4 月
 建物の構造 鉄筋コンクリート造 2 階建
 建物の規模 建築延面積 1,439.08 m²
 公民館部分 1,128.10 m²
 児童センター部分 310.98 m²

利用状況（平成 30 年度～令和 4 年度）

区分 室名	面積 m ²	平成30年度		令和元年度		令和2年度		令和3年度		令和4年度	
		利用回数	利用人数	利用回数	利用人数	利用回数	利用人数	利用回数	利用人数	利用回数	利用人数
大会議室 兼体育室	179	689回	15,673人	664回	15,223人	545回	7,636人	626回	9,052人	710回	10,971人
第1会議室	70	511回	10,908人	417回	10,098人	332回	3,400人	384回	3,572人	379回	3,557人
第2会議室	37	625回	11,409人	568回	9,600人	390回	3,075人	448回	3,304人	506回	3,151人
第1和室	36	390回	8,002人	355回	3,973人	239回	1,883人	271回	2,676人	278回	2,515人
第2和室	32	556回	8,308人	486回	4,308人	352回	2,273人	357回	3,079人	381回	3,140人
実習室	81	373回	10,524人	324回	8,681人	147回	1,567人	170回	1,909人	174回	2,152人
談話室	36	436回	7,625人	300回	5,580人	295回	466人	336回	1,692人	339回	1,625人
料理実習室	55	321回	7,365人	418回	7,670人	73回	1,185人	162回	1,163人	142回	940人
計		3,901回	79,814人	3,532回	65,133人	2,373回	21,485人	2,754回	26,447人	2,909回	28,051人
卓球	—	327回	1,057人	266回	828人	215回	664人	273回	930人	142回	372人
多目的広場	2,304	221回	4,563人	219回	3,701人	222回	3,582人	263回	4,422人	233回	3,964人
児童センター	311	50,244人		45,813人		7,916人		13,736人		16,129人	

図書の利用状況

	平成30年度	令和元年度	令和2年度	令和3年度	令和4年度
利用人数	68,972人	53,680人	51,511人	56,019人	43,411人
貸出冊数	248,907冊	189,488冊	178,963冊	189,656冊	135,412冊

⑥ 安城市安祥公民館

所在地 安城市安城町城堀 30 番地 (電話番号 77-5070)

開館年月 平成2年4月

建物の構造 鉄筋コンクリート造2階建

建物の規模 建築延面積 1,328.29 m²

利用状況 (平成30年度～令和4年度)

区分 室名	面積	平成30年度		令和元年度		令和2年度		令和3年度		令和4年度	
		利用 回数	利用 人数	利用 回数	利用 人数	利用 回数	利用 人数	利用 回数	利用 人数	利用 回数	利用 人数
大会議室	137 m ²	771 回	14,167 人	803 回	15,214 人	670 回	8,269 人	763 回	10,514 人	770 回	11,695 人
第1会議室	53	298	5,455	338	4,615	225	1,877	212	3,001	311	4,689
第2会議室	101	224	6,599	215	5,855	151	2,128	239	4,342	273	5,636
第3会議室	48	359	6,032	391	5,216	258	2,191	321	3,588	363	4,817
多目的室	101	448	7,149	513	6,249	504	4,508	628	6,829	653	8,461
第1和室	49	325	3,071	322	2,795	191	1,523	209	2,284	371	3,900
第2和室	33	242	2,462	208	1,933	167	1,258	193	2,099	237	3,208
陶芸実習室	69	644	5,099	549	4,401	533	3,955	178	5,429	697	6,018
計		3,311	50,034	3,339	46,278	2,699	25,709	3,246	38,086	3,675	48,424
卓球	—	159	392	166	448	52	252	51	296	65	343

図書の利用状況

	平成30年度	令和元年度	令和2年度	令和3年度	令和4年度
利用人数	11,029 人	8,442 人	6,412 人	7,486 人	7,810 人
貸出冊数	31,059 冊	28,234 冊	21,298 冊	23,984 冊	23,800 冊

⑦ 安城市東部公民館

所在地 安城市大岡町源覚 16 番地 (電話番号 77-7881)

開館年月 平成 3 年 4 月

建物の構造 鉄筋コンクリート造 2 階建

建物の規模 建築延面積 1,397.63 m²

利用状況 (平成 30 年度～令和 4 年度)

区分 室名	面積	平成30年度		令和元年度		令和2年度		令和3年度		令和4年度	
		利用回数	利用人数	利用回数	利用人数	利用回数	利用人数	利用回数	利用人数	利用回数	利用人数
大会議室 兼体育室	m ² 168	回 732	人 12,847	回 735	人 13,462	回 592	人 6,496	回 734	人 8,604	回 748	人 10,948
第 1 会議室	78	276	4,431	289	5,258	259	2,930	314	3,655	345	5,224
第 2 会議室	39	369	3,825	402	3,983	206	1,279	298	1,672	319	3,618
第 1 和室	44	311	3,122	289	3,876	194	1,284	193	1,626	322	3,023
第 2 和室	39	161	2,237	147	3,238	124	819	155	1,203	173	2,382
実習室	60	251	4,718	240	4,987	189	2,070	248	2,087	274	3,632
料理実習室	52	133	2,067	203	2,769	15	114	27	168	56	929
芸能室	63	437	6,142	470	5,993	283	1,132	340	1,351	350	2,812
計		2,670	39,389	2,775	43,566	1,862	16,124	2,309	20,366	2,587	32,568
卓球	—	722	1,741	426	1,030	88	198	88	259	55	132
多目的広場	1,949	148	4,711	177	5,710	63	1,607	93	1,721	102	2,319
遊戯室	102		8,680人		8,008人		1,874人		2,229人		2,229人

図書の利用状況

	平成30年度	令和元年度	令和2年度	令和3年度	令和4年度
利用人数	人 13,032	人 14,260	人 10,773	人 12,041	人 11,455
貸出冊数	冊 43,390	冊 46,204	冊 34,277	冊 37,910	冊 33,832

⑧ 安城市明祥公民館（明祥プラザ内）

所在地 安城市和泉町大下 38 番地 1（電話番号 92-3521）

開館年月 平成 3 年 7 月

建物の構造 鉄筋コンクリート造 2 階建

建物の規模 建築延面積 3,987.27 m²
 公民館及び支所部分 1,310.68 m²（事務所も含まれる）
 福祉センター部分 417.53 m²
 児童センター部分 281.24 m²
 ふれあい学級南教室部分 75.24 m²
 共用部分 1,902.58 m²

利用状況（平成 30 年度～令和 4 年度）

区分 室名	面積 m ²	平成30年度		令和元年度		令和2年度		令和3年度		令和4年度	
		利用回数	利用人数	利用回数	利用人数	利用回数	利用人数	利用回数	利用人数	利用回数	利用人数
和室	58	67	886	55	848	25	186	35	194	59	416
文化室	75	180	1,657	277	3,023	214	1,968	247	2,389	294	2,468
芸能室	78	644	9,589	679	10,714	536	3,764	544	3,262	530	3,429
第1会議室	31	261	7,465	268	11,026	186	1,385	314	4,528	304	8,312
第2会議室	40	149	7,471	178	10,962	115	1,368	232	5,279	247	8,706
第3会議室	76	158	4,210	199	5,167	140	1,604	305	5,146	283	4,470
第4会議室	58	56	2,946	101	3,774	21	129				
実習室	84	131	1,732	129	1,574	35	392	72	696	81	1,063
多目的ホール	632	1,393	29,538	1,495	28,977	1,268	17,097	1,471	57,433	1,532	34,722
計		3,039	65,494	3,381	76,065	2,540	27,893	3,220	78,927	3,330	63,586
児童センター	281	38,140人		34,727人		3,887人		9,888人		12,702人	
広場		296	4,327	269	3,624	309	3,515	247	2,924	289	4,418
グラウンドゴルフ場	—	444	1,553	447	1,406	284	649	359	1,070	373	976
卓球	—	164	476	136	450	37	108	86	221	68	167
ハート・ミントン ハッレーホール ミニバスケットホール	—	230	811	206	888	86	290	70	241	59	198
テニスコート等	—	7,895	33,832	8,159	35,059	6,643	27,082	7,032	28,054	7,612	29,500

※令和 2 年 1 0 月から第 4 会議室がふれあい学級南教室になりました。

図書の利用状況

	平成30年度	令和元年度	令和2年度	令和3年度	令和4年度
利用人数	人 16,481	人 16,401	人 11,129	人 15,100	人 15,893
貸出冊数	冊 63,047	冊 59,828	冊 39,988	冊 55,823	冊 59,267

⑨ 安城市二本木公民館（二本木児童センター併設）

所在地 安城市三河安城本町1丁目13番地9（電話番号77-8611）

開館年月 平成5年5月

建物の構造 鉄筋コンクリート造2階建

建物の規模 建築延面積 1,652.42㎡

公民館部分 1,271.95㎡

児童センター部分 380.47㎡

利用状況（平成30年度～令和4年度）

区分 室名	面積	平成30年度		令和元年度		令和2年度		令和3年度		令和4年度	
		利用回数	利用人数	利用回数	利用人数	利用回数	利用人数	利用回数	利用人数	利用回数	利用人数
大会議室 兼体育室	175㎡	690回	15,140人	739回	15,806人	619回	8,446人	762回	11,312人	811回	14,778人
第1会議室	92	379	9,393	364	9,383	273	3,156	319	4,097	375	6,221
第2会議室	36	514	3,349	562	3,109	335	1,469	410	1,885	468	2,592
第3会議室	65	407	6,729	440	7,031	333	2,762	545	4,846	561	5,997
第4会議室	51	556	7,287	534	7,787	421	2,282	516	2,907	630	5,002
第1和室	24	290	2,936	271	2,956	98	781	173	1,776	246	2,905
第2和室	24	310	3,065	292	2,994	134	935	207	1,957	250	2,978
実習室	69	312	5,893	290	6,355	178	1,508	214	2,406	240	4,078
計		3,458	53,792	3,492	55,421	2,391	21,339	3,146	31,186	3,581	44,551
卓球	—	675	1,763	579	1,484	168	426	155	396	57	145
児童センター	380	37,510人		33,782人		8,501人		14,338人		15,473人	

図書の利用状況

	平成30年度	令和元年度	令和2年度	令和3年度	令和4年度
利用人数	43,642人	44,196人	35,985人	43,036人	41,484人
貸出冊数	143,500冊	145,366冊	113,119冊	132,878冊	125,943冊

⑩ 安城市中部公民館（中部児童センター併設）

所在地 安城市新田町小山西 83 番地（電話番号 74-8570）

開館年月 平成 7 年 8 月

建物の構造 鉄筋コンクリート造 2 階建

建物の規模 建築延面積 1,716.36 m²

公民館部分 1,291.96 m²

児童センター部分 424.40 m²

利用状況（平成 30 年度～令和 4 年度）

区分 室名	面積 m ²	平成30年度		令和元年度		令和2年度		令和3年度		令和4年度	
		利用 回数	利用 人数	利用 回数	利用 人数	利用 回数	利用 人数	利用 回数	利用 人数	利用 回数	利用 人数
大会議室	114	679	13,073	741	14,186	567	6,660	741	11,039	735	13,483
第 1 会議室	86	415	11,325	379	11,270	297	4,294	424	8,830	434	11,530
第 2 会議室	56	248	5,029	245	6,348	109	659	220	3,463	226	4,969
第 3 会議室	59	456	7,675	374	8,353	258	2,142	339	5,013	346	6,591
第 4 会議室	60	566	9,780	612	11,040	483	3,498	644	6,910	655	9,454
第 1 和室	49	394	5,542	378	6,744	250	1,277	283	3,684	392	5,627
第 2 和室	34	309	5,002	311	6,293	143	942	237	3,458	242	5,059
第 1 実習室	42	339	6,859	321	7,228	275	1,792	369	4,768	423	6,744
第 2 実習室	42	290	6,110	263	6,357	166	975	186	3,619	244	5,440
計		3,696	70,395	3,624	77,819	2,548	22,239	3,416	50,784	3,697	68,897
児童センター	424	63,905人		52,208人		8,945人		13,948人		17,073人	

図書の利用状況

	平成30年度	令和元年度	令和2年度	令和3年度	令和4年度
利用人数	人 13,335	人 12,088	人 8,562	人 10,584	人 9,653
貸出冊数	冊 40,433	冊 35,424	冊 24,677	冊 30,367	冊 27,677

⑪ 安城市昭林公民館

所在地 安城市安城町広美 10 番地 1 (電話番号 77-6688)
 開館年月 平成8年4月
 建物の構造 鉄筋コンクリート造2階建
 建物の規模 建築延面積 1,498.88 m²

利用状況 (平成30年度～令和4年度)

区分 室名	面積 m ²	平成30年度		令和元年度		令和2年度		令和3年度		令和4年度	
		利用 回数	利用 人数	利用 回数	利用 人数	利用 回数	利用 人数	利用 回数	利用 人数	利用 回数	利用 人数
ホー ル	196	325 回	19,044 人	271 回	14,222 人	180 回	4,996 人	288 回	10,185 人	310 回	12,939 人
第1音楽室	65	614	8,113	639	6,602	492	2,510	599	4,289	620	5,754
第2音楽室	40	607	4,163	644	3,723	406	1,472	613	2,772	628	2,826
大会議室	141	763	16,578	723	15,386	622	9,882	727	11,548	735	12,903
第1会議室	50	613	8,633	592	8,226	489	4,387	623	6,448	600	6,825
第2会議室	39	639	6,867	637	6,507	437	2,415	580	3,545	620	5,219
第1和室	25	493	5,336	432	4,684	310	1,859	425	2,822	506	3,835
第2和室	21	501	5,195	468	4,511	333	1,862	473	2,865	534	3,743
実習室	84	463	8,500	418	7,156	336	3,044	434	4,228	432	5,995
計		5,018	82,429	4,824	71,017	3,605	32,427	4,762	48,702	4,985	60,039
遊戯室	83		10,411人		9,606人		3,447人		3,597人		5,421人

⑫ 公民館等利用人数 (集計)

区分	平成30年度	令和元年度	令和2年度	令和3年度	令和4年度
室 利 用	825,107 人	842,073 人	343,394 人	648,863 人	680,160 人
遊 戯 室	19,091	17,614	5,321	5,826	7,650
卓 球	8,521	7,164	2,421	2,848	1,866
多目的広場等	18,145	17,794	13,250	15,322	19,174
テニスコート	33,832	35,059	27,082	28,054	29,500
バドミントン バレーボール バスケットボール	2,353	1,635	505	420	591
プラネタリウム	14,648	26,693	9,842	22,653	27,888
図 書	263,810	332,675	199,743	244,036	226,992
計	1,185,507	1,280,707	601,558	968,022	992,497
児 童 セ ン タ ー	293,100	258,144	45,205	75,944	89,188

12 歳入及び歳出

(1) 歳入 (令和4年度決算額)

公民館管理使用料	50,459,001円
文化センター使用料	4,179,330円
社会教育総務費寄附金	120,000円
社会教育総務費雑入	38,800円
公民館管理費雑入	5,126,058円
公民館事業費雑入	23,942,010円
一般雑入	334,340円

公民館管理使用料及び公民館管理費雑入 並びに公民館事業費雑入内訳 (円)

	公民館管理 使用料	公民館事業費 雑入	公民館管理 費雑入
文化センター	17,690,098	1,337,310	5,126,058
桜井公民館	4,107,111	68,200	
北部公民館	4,102,280	60,600	
西部公民館	1,439,920	71,900	
作野公民館	2,034,120	47,600	
安祥公民館	2,853,540	126,900	
東部公民館	2,007,320	55,400	
明祥公民館	6,805,375	57,400	
二本木公民館	2,651,920	90,100	
中部公民館	2,138,950	99,500	
昭林公民館	4,568,457	67,100	
新宝くじ交付金		21,860,000	
計	50,399,091	23,942,010	5,126,058

(2) 歳出 (令和4年度決算額 職員人件費除く)

社会教育総務費	8,246,851円
公民館管理費	514,411,126円
公民館事業費	71,175,941円

社会教育総務費 事業別経費 (円)

事業名	金額
生涯学習課総務事務	1,353,492
生涯学習計画推進事業	417,620
生涯学習市民参画推進事業	856,848
家庭教育・子育て支援事業	1,205,691
生涯学習情報提供事業	4,413,200
計	8,246,851

公民館管理費 施設別管理事業費 (円)

施設名	金額	施設名	金額
文化センター	36,943,246	東部公民館	7,958,507
桜井公民館	117,432,203	明祥公民館	11,497,363
北部公民館	10,243,739	二本木公民館	9,990,062
西部公民館	8,029,884	中部公民館	8,121,099
作野公民館	63,953,266	昭林公民館	7,264,106
安祥公民館	6,092,442	公民館共通	226,885,209
		計	514,411,126

公民館事業費 事業別経費 (円)

事業名	金額
文化センター講座	14,396,187
桜井公民館講座	722,778
北部公民館講座	669,570
西部公民館講座	690,801
作野公民館講座	622,691
安祥公民館講座	893,555
東部公民館講座	662,053
明祥公民館講座	528,911
二本木公民館講座	640,754
中部公民館講座	564,534
昭林公民館講座	598,290
天文普及事業	35,273,900
地域ふれあい事業 (9館)	7,928,843
講座等参加支援事業	2,369,501
公民館事業総務事務	4,613,573
計	71,175,941

Ⅱ 安城市民会館

(1) 市民会館の概要

市民会館は文化振興の拠点として、昭和47年5月5日に市制施行20周年を記念して開館しました。1,200名収容のサルビアホールと会議室棟から構成されています。

広く文化に接していただけるように、自主事業を行っており、幅広いジャンルの公演及び市民参加型の事業を行っています。

・敷地面積	10,448.12 m ²
・建築面積	3,645.82 m ²
・延床面積	6,693.41 m ²
・構造	鉄筋コンクリート3階建
・利用時間	午前9時～午後9時(ホール以外は午後10時まで延長可能。ただし、1週間前までの申請が必要)
・休館日	毎週火曜日(祝日を除く)・年末年始
・ホール	ワンスロープ方式 1,200席【車椅子席 6席】 間口20m、奥行14m、高さ8m、回り舞台(直径11m) オーケストラピット59m ² 、楽屋及びリハーサル室9室
・会議室 9室	展示室：81m ² 、第1会議室：16名、第3会議室：20名 視聴覚室：72名、講座室：63名、和室：30名 第4会議室：30名、第5会議室：18名、大会議室：180名

安城市民会館の管理運営を平成30年度から5年間、指定管理者として株式会社ケイミックスパブリックビジネスに委託

(2) 利用状況

区分 室名	面積 (m ²)	令和2年度		令和3年度		令和4年度	
		利用回数	利用人数	利用回数	利用人数	利用回数	利用人数
ホール		212	18,390	414	44,970	454	61,667
楽屋6号室	42	197	884	307	1,720	376	1,910
楽屋7号室	50	245	1,108	361	2,106	434	2,234
リハーサル室	80	314	2,371	376	2,696	478	2,996
展示室	81	8	43	0	0	203	1,430
講座室	94	487	6,869	563	8,441	511	7,811
視聴覚室	115	406	6,119	502	6,054	454	6,713
和室	24畳	333	1,872	406	2,086	392	2,407
大会議室	268	431	17,813	500	18,001	487	18,774
第1会議室	46	137	639	148	714	202	1,187
第3会議室	45	429	2,522	497	3,546	522	3,801
第4会議室	70	470	4,224	576	4,600	518	4,422
第5会議室	31	393	1,900	474	2,224	493	2,490
計		4,062	64,754	5,124	97,158	5,524	97,158

(3) 歳入及び歳出(令和4年度決算額)

歳入	市民会館管理使用料	1,220,780円
歳出	市民会館管理費	82,552,652円

Ⅲ 安城市青少年の家

青少年の豊かな社会性と社会生活に必要な教養を高め、心身ともに健全な青少年の育成を図ります。

1 青年教育

(令和4年度)

事業名	内 容			事業目的
ユース カレッジ (第70期)	学習期間 5月13日～3月17日 学習内容 ・一般教養……マナー講座やSDGsに関する学習、福祉講座 ・指導者養成…行事の計画、グループワーク、県内研修 ・体育・レク…体力測定、ソフトバレーボール 回数 38回 修了者数 9人(男7人、女2人)			余暇活動の善用と生涯学習に対する態度を養います。 有志指導者としての意識と資質の向上を図ります。 地域社会の担い手として連帯感を尊重する態度を養います。
ヤング セミナー	講 座 名	開催日・回数	受講者数	青年の余暇を有意義に利用し、活動を通して仲間づくりをはかり、青年活動を活発にしていくとともに青年の学習の場とします。
	ウキウキワクワクのびのびヨガ	5月19日～ 7月7日 (全5回)	10人	
	お菓子作り1年生	6月24日	5人	
	はじめて学ぶ資産運用の基礎知識	6月11日・ 18日 (全2回)	15人	
	キッズのための楽しいマナー講座	7月24日	8人	
	初めてのDIY☆宝箱づくり	7月30日	10人	
	クリスマスに飾るクッキーづくり	12月8日	4人	
	初めての筋膜リリースとヨガ	1月12日～ 3月2日 (全5回)	8人	

2 青少年団体等育成・支援

社会教育団体の自主的な活動を助長し、会員相互の参加意識に基づく民主的な運営を育成します。また、有志指導者の発掘と社会教育リーダーを養成し、各種指導体制の確立を図ります。

(令和4年度)

事業名	内 容	事業目的																																	
安城市スカウト 連絡協議会	ボーイスカウト 4団体 193人 ガールスカウト 2団体 66人 ・総会 4月 ・理事会 月1回程度 ・新入団員募集 7月・2月 ・環境美化運動 年間 ・各団活動 年間	市内のボーイスカウト・ガールスカウト各団相互の連絡を深めるとともに団の育成強化をはかり、スカウト活動の推進を図ります。																																	
安城市子ども会 育成連絡協議会	連絡協議会 1 学区育成会 21 単位子ども会 102 会 員 4,610人 ・ジュニアリーダークラブ員募集 ・子ども会実態調査 ・総会（書面開催） ・子ども会環境美化推進活動 ・ソフトボール・フットベースボール地区大会、中央大会 ・花いっぱい花だん活動 ・安城市子ども会大会 ・スポーツ振興（ドッジボール大会ほか） ・文化振興（写生大会、物づくり体験ほか）	地域の子ども会の健全育成を図ります。																																	
全国子ども会 安全共済会	子ども会会員 4,735人 子ども会指導者ほか 2,056人 計 6,791人 見舞金支給状況 25件 277,660円	少年団体等の会員や指導者が安心して活動できるよう安全共済会への加入の促進を図ります。																																	
青少年リーダー 養成	ジュニアリーダークラブ研修会 会場:安城市青少年の家 会員:11人 <table border="1" style="margin-top: 10px;"> <thead> <tr> <th>期 日</th> <th>内 容</th> <th>出席者</th> </tr> </thead> <tbody> <tr> <td>4/10</td> <td>年少リーダー研修会</td> <td>7人</td> </tr> <tr> <td>5/15</td> <td>ジュニアリーダーを知ろう!</td> <td>4人</td> </tr> <tr> <td>6/19</td> <td>ソフト・フット中央大会準備</td> <td>1人</td> </tr> <tr> <td>7/17</td> <td>ゲーム研修会</td> <td>6人</td> </tr> <tr> <td>8/28</td> <td>ゲーム研修会</td> <td>4人</td> </tr> <tr> <td>10/16</td> <td>クリスマス派遣の練習をしよう</td> <td>4人</td> </tr> <tr> <td>11/20</td> <td>クリスマス派遣の練習をしよう</td> <td>5人</td> </tr> <tr> <td>1/15</td> <td>子ども会大会準備</td> <td>1人</td> </tr> <tr> <td>2/19</td> <td>子ども会大会準備</td> <td>2人</td> </tr> <tr> <td>3/19</td> <td>一年をふりかえって</td> <td>4人</td> </tr> </tbody> </table>	期 日	内 容	出席者	4/10	年少リーダー研修会	7人	5/15	ジュニアリーダーを知ろう!	4人	6/19	ソフト・フット中央大会準備	1人	7/17	ゲーム研修会	6人	8/28	ゲーム研修会	4人	10/16	クリスマス派遣の練習をしよう	4人	11/20	クリスマス派遣の練習をしよう	5人	1/15	子ども会大会準備	1人	2/19	子ども会大会準備	2人	3/19	一年をふりかえって	4人	子ども会活動をけん引していくために、必要な知識や技術を習得し、リーダーとしての素養を養います。
期 日	内 容	出席者																																	
4/10	年少リーダー研修会	7人																																	
5/15	ジュニアリーダーを知ろう!	4人																																	
6/19	ソフト・フット中央大会準備	1人																																	
7/17	ゲーム研修会	6人																																	
8/28	ゲーム研修会	4人																																	
10/16	クリスマス派遣の練習をしよう	4人																																	
11/20	クリスマス派遣の練習をしよう	5人																																	
1/15	子ども会大会準備	1人																																	
2/19	子ども会大会準備	2人																																	
3/19	一年をふりかえって	4人																																	
青少年 ボランティア 活動支援 センター事業	ボランティア派遣件数 14件 ボランティア登録者数 49人	青少年団体にボランティアをコーディネートし派遣を行い、団体の活動を支援します。																																	

3 二十歳を祝う会（旧成人式）

（令和4年度）

内 容		事 業 目 的		
日 時	1月8日(日) 第1部 午後1時00分から (安城南、明祥、安城西、東山中学校区) 第2部 午後3時00分から (安城北、桜井、安祥、篠目中学校区)	二十歳という人生の節目を祝うことを目的として開催。 なお、成人年齢が18歳に引き下げられたため、名称を「成人式」から「二十歳を祝う会」に変更しました。		
会 場	東祥アリーナ安城（安城市体育館）			
対象者	第1部 1,071人 第2部 991人 合 計 2,062人	※新型コロナウイルス感染予防対策として2部制で開催しました。		
参加者	第1部 853人（79.6%） 第2部 833人（84.1%） 合 計 1,686人（81.8%）			
内 容	・ 式 典 祝辞、お祝いメッセージ映像投影（オカダカズチカ、中野たむ（いずれもプロレスラー）、誓いのことば ・ 催 し オンライン抽選会、撮影用パネル屋外設置 ・ 記念品 デンパーク入園券、デンパーク買物券、スポーツセンター・マーメイドパレス入場券、歴史博物館・市民ギャラリー観覧券、丈山苑入苑券（呈茶券付）、プラネタリウム観覧券			
参加者・参加率の推移				
		令和2年度	令和3年度	令和4年度
対 象 者	男	1,239人	1,250人	1,069人
	女	1,037人	976人	993人
	計	2,276人	2,226人	2,062人
参加者		1,567人	1,659人	1,686人
参加率		68.8%	74.5%	81.8%

4 青少年健全育成

（令和4年度）

事 業 名	内 容
青少年健全育成推進事業 ○学区青少年健全育成会	<ul style="list-style-type: none"> ・ 36育成会（小学校区21、中学校区8、高等学校区7） ・ 「青少年をすこやかにはぐくむ都市」の地域ぐるみで推進を図る。 ・ 家庭の日の推進、地域懇談会、あいさつ運動、講演会学級講座、校外指導活動、健全育成協議会との連携活動ほか
○学区青少年健全育成協議会	<ul style="list-style-type: none"> ・ 9育成協議会（中学校区8、高等学校区1） ・ 学区青少年健全育成会と連携して健全育成活動を推進します。 ・ 地区別懇談会、講演会、校外指導活動ほか
○青少年健全育成連絡協議会	<ul style="list-style-type: none"> ・ 学区青少年健全育成会、健全育成協議会と連携して各種健全育成運動の推進を図ります。
○青少年健全育成顕彰事業	<ul style="list-style-type: none"> ・ 被顕彰者 児童生徒29人、指導育成者4人3団体

<p>○地域ぐるみ親子ふれあい推進事業</p>	<p>・親と子のふれあいを目的とした事業を実施することにより健全な家庭環境の醸成を図ります。 15学区で実施 参加者 子ども1,463人、大人943人 計2,406人</p> <table border="1" data-bbox="564 277 1406 1137"> <thead> <tr> <th>学区</th> <th>期日</th> <th>場所</th> <th>内容</th> </tr> </thead> <tbody> <tr> <td>中部</td> <td>1月29日</td> <td>安城中部小学校</td> <td>プロペラ飛行機制作・飛行</td> </tr> <tr> <td>南部</td> <td>1月8日</td> <td>デンパーク</td> <td>パンづくり体験</td> </tr> <tr> <td>西部</td> <td>10月29日</td> <td>安城西部小学校</td> <td>食品サンプルづくり</td> </tr> <tr> <td>東部</td> <td>11月12日</td> <td>安城東部小学校</td> <td>親子ドッジボール大会</td> </tr> <tr> <td>北部</td> <td>12月4日</td> <td>安城北部小学校</td> <td>しめ縄づくり</td> </tr> <tr> <td>高棚</td> <td>11月20日</td> <td>デンパーク</td> <td>クイズラリー</td> </tr> <tr> <td>志貴</td> <td>11月13日</td> <td>志貴小学校</td> <td>プロペラ飛行機制作・飛行</td> </tr> <tr> <td>作野</td> <td>6月25日</td> <td>作野小学校</td> <td>親子花火交流会</td> </tr> <tr> <td>祥南</td> <td>10月30日</td> <td>若一王子社</td> <td>バルーンアートづくり</td> </tr> <tr> <td>丈山</td> <td>5月21日</td> <td>榎前公民館</td> <td>しっぽとり鬼ごっこ ニュースポーツ</td> </tr> <tr> <td>二本木</td> <td>12月10日</td> <td>二本木小学校</td> <td>レクリエーション 「ハンター逃走中」</td> </tr> <tr> <td>桜町</td> <td>12月4日</td> <td>桜町小学校</td> <td>クリスマス会</td> </tr> <tr> <td>今池</td> <td>12月10日</td> <td>今池小学校</td> <td>親子ふれあいドッジボール大会</td> </tr> <tr> <td>三河安城</td> <td>5月7日～ 3月4日</td> <td>耕し人農園</td> <td>親子で楽しむ農業体験</td> </tr> <tr> <td>梨の里</td> <td>11月27日</td> <td>梨の里小学校</td> <td>人形劇親子鑑賞</td> </tr> </tbody> </table>	学区	期日	場所	内容	中部	1月29日	安城中部小学校	プロペラ飛行機制作・飛行	南部	1月8日	デンパーク	パンづくり体験	西部	10月29日	安城西部小学校	食品サンプルづくり	東部	11月12日	安城東部小学校	親子ドッジボール大会	北部	12月4日	安城北部小学校	しめ縄づくり	高棚	11月20日	デンパーク	クイズラリー	志貴	11月13日	志貴小学校	プロペラ飛行機制作・飛行	作野	6月25日	作野小学校	親子花火交流会	祥南	10月30日	若一王子社	バルーンアートづくり	丈山	5月21日	榎前公民館	しっぽとり鬼ごっこ ニュースポーツ	二本木	12月10日	二本木小学校	レクリエーション 「ハンター逃走中」	桜町	12月4日	桜町小学校	クリスマス会	今池	12月10日	今池小学校	親子ふれあいドッジボール大会	三河安城	5月7日～ 3月4日	耕し人農園	親子で楽しむ農業体験	梨の里	11月27日	梨の里小学校	人形劇親子鑑賞
学区	期日	場所	内容																																																														
中部	1月29日	安城中部小学校	プロペラ飛行機制作・飛行																																																														
南部	1月8日	デンパーク	パンづくり体験																																																														
西部	10月29日	安城西部小学校	食品サンプルづくり																																																														
東部	11月12日	安城東部小学校	親子ドッジボール大会																																																														
北部	12月4日	安城北部小学校	しめ縄づくり																																																														
高棚	11月20日	デンパーク	クイズラリー																																																														
志貴	11月13日	志貴小学校	プロペラ飛行機制作・飛行																																																														
作野	6月25日	作野小学校	親子花火交流会																																																														
祥南	10月30日	若一王子社	バルーンアートづくり																																																														
丈山	5月21日	榎前公民館	しっぽとり鬼ごっこ ニュースポーツ																																																														
二本木	12月10日	二本木小学校	レクリエーション 「ハンター逃走中」																																																														
桜町	12月4日	桜町小学校	クリスマス会																																																														
今池	12月10日	今池小学校	親子ふれあいドッジボール大会																																																														
三河安城	5月7日～ 3月4日	耕し人農園	親子で楽しむ農業体験																																																														
梨の里	11月27日	梨の里小学校	人形劇親子鑑賞																																																														
<p>困難を抱える若者支援事業 ○青少年愛護センター 若者相談窓口 ○親の学習会 (ほっと一息サロン)</p>	<p>・相談者数 77人(うち新規相談者49人) ・相談回数 延べ256回 ・参加者数 延べ66人 ・開催回数 6回</p>																																																																
<p>青少年環境浄化活動推進事業 ○子ども110番の家設置 ○有害図書類追放 (ポイボックス)回収状況</p>	<p>・市内全域1,163箇所に設置 ・年間回収総数 460冊 うち有害図書数 460冊</p>																																																																
<p>青少年健全育成等県民運動の推進と展開 ○青少年の非行・被害防止に取り組む県民運動 ○青少年によい本をすすめる県民運動 ○子ども・若者育成支援県民運動 ○「家庭の日」県民運動</p>	<p>「非行の芽 はやめにつもう みな我が子」 夏期 (7月1日～8月31日) 冬期 (12月20日～1月10日) 「育てよう 豊かな心 読書から」(10月1日～31日) 「育てよう 自分に勝てる子 負けない子」(11月1日～30日) 「親と子の 対話がつくる よい家庭」(2月1日～28日) ・「家庭の日」(毎月第3日曜日)青少年の家体育室の親子無料開放 利用者数 291人</p>																																																																

5 子ども運動広場

地域住民が体育振興のために自主的に行う子ども運動広場の整備及び管理に対して助成を行い、体力づくり・地域のふれあい活動の推進を図ります。

設置年度	広 場 名	設置町内会	面 積 (㎡)	所 在 地
昭和 5 3 年	篠 目	篠 目	1, 1 6 1	篠目町本郷 6 - 2 外 ※
5 4	三 別	東別所	2, 7 9 6	東別所町屋敷 1 1 8 外
〃	小 川	小 川	4, 5 7 6	小川町山中 1 9 3 外
5 5	藤 野	藤 野	2, 9 8 5	川島町太田屋敷 1 2
5 6	根 崎	根 崎	5, 8 0 1	根崎町東出口 1 0 0
5 7	石 井	石 井	3, 2 8 2	石井町辻原 1 4 2 外
〃	東 端	東 端	1, 7 5 9	東端町小山 3 0 - 1 外
5 8	柿 碕	柿 碕	1, 0 1 2	柿碕町宮ノ西 3 9 - 2
〃	桜井東町	東 町	1, 0 6 8	東町獅子塚 6 1 外
5 9	上 条	上 条	2, 9 6 3	上条町大通 4 - 1 外
6 0	城ヶ入	城ヶ入	5, 9 2 5	城ヶ入町稲場 1 外
6 2	池 浦	池 浦	3, 7 7 8	池浦町丸田 5 2 外
6 3	東 尾	東 尾	2, 0 3 9	安城町赤塚 1 4 - 1
〃	赤 松	赤 松	2, 3 8 2	赤松町隅田川 3 8 外
平成 元年	五徳山	古井新町	1, 3 7 9	古井町一本木 1 1 - 1 外
3	里	里	3, 0 5 3	里町三郎 3 0 2 外
4	古 井	古 井	2, 8 9 7	古井町釈迦山 7 6
7	山 崎	山 崎	2, 3 6 0	山崎町溝川 4 4 外
1 4	浜 屋	浜 屋	4, 2 4 7	浜屋町宮東 3 0 外
1 6	横山南	横 山	7, 9 1 9	横山町山田 6 外
1 7	箕 輪	箕 輪	4, 1 5 5	箕輪町屋下 3 6 外
2 1	福 釜	福 釜	8, 0 0 0	福釜町十郎 5 - 1 外
2 6	西 尾	西 尾	1, 8 8 0	安城町甲山寺 8 2
令和 元年	ゆたか	大 岡	1, 9 5 7	大岡町宮前 2 5
計	2 4 か所		7 9, 3 7 4	

※ 篠目子ども運動広場は、令和 4 年 5 月末で廃止となりました。

6 施設と利用状況

① 開館時間及び休館日

開館時間 午前9時～午後10時（第3日曜日は午後5時まで）
休館日 毎週月曜日（祝日を除く）、年末年始

② 安城市青少年の家（安城市青少年愛護センター）

所在地 安城市新田町池田上1番地（安城市総合運動公園内）
（TEL76-3432 FAX76-1131）

開館年月日 昭和58年3月27日新築（前青年の家・昭和42年開館）
平成18年2月20日改修 人にやさしい街づくり事業改修工事（エレベータ設置、バリアフリー工事）

建物の構造 鉄筋コンクリート造2階建及び鉄骨鉄筋造一部2階建
建物の規模 建築延面積 1,999.82㎡

利用状況（令和元年度以降）

（回、人）

区分 室名	面積 (畳) m ²	令和元年度		令和2年度		令和3年度		令和4年度	
		利用 回数	利用 人数	利用 回数	利用 人数	利用 回数	利用 人数	利用 回数	利用 人数
第1会議室	46	145	821	54	536	88	1,075	175	1,801
第2会議室	33	285	3,097	130	1,101	210	1,473	198	1,468
視聴覚室	112	397	9,268	211	2,711	309	4,397	371	7,041
第1研修室	83	387	6,907	324	4,140	419	5,653	485	6,293
第2研修室	46	172	2,558	445	2,205	641	3,496	924	3,345
第1和室	(18) 30	140	2,780	79	986	102	1,595	185	2,731
第2和室	(18) 30	161	2,672	72	945	95	1,570	155	2,575
第3和室	(18) 30	214	2,903	99	772	135	1,510	188	2,024
第4和室	(18) 30	275	3,114	121	887	146	1,514	177	1,923
第5和室	(25) 50	160	1,971	155	1,168	189	1,696	166	1,307
リーダー室	44	213	3,427	31	99	44	562	49	528
料理実習室	39	144	2,149	151	1,169	240	1,901	187	2,085
文化室	43	162	3,803	77	783	127	1,520	348	2,283
体育室	273	714	9,197	636	6,745	851	8,805	858	8,535
団体室	36	239	843	98	290	95	286	86	246
計		3,808	55,510	2,683	24,537	3,691	37,053	4,552	44,185

登録団体数 149団体（青少年団体73、一般団体76）

7 歳入及び歳出

① 歳入（令和4年度決算額）

青少年の家管理等使用料 2,196,187 円
財産運用収入 82,000 円
教育費雑入 26,500 円
一般雑入 16,630 円

② 歳出（令和4年度決算額）

青少年の家管理費 18,630,918 円
青少年の家事業費 39,823,653 円
（職員人件費除く）

事業別経費（円）

事業名	金額
少年団体支援事業	6,448,660
青年講座事業	871,033
成人の日記念事業	6,515,929
青少年指導者養成事業	342,866
青少年健全育成事業	8,258,184
青少年ボランティア活動支援センター事業	1,062,461
子ども運動広場補助事業	16,324,520
計	39,823,653

IV 安 祥 閣

(1) 安祥閣の概要

安祥閣は、本市に本社を有する(株)マキタ電機製作所の相談役 後藤十次郎氏の私財1億円の寄付により、市民の文化的な集会施設として昭和53年に建設されました。

- ・床面積 368.61㎡(110.6坪)
- ・建築面積 278.58㎡(83.6坪)
- ・構造 鉄骨及び鉄筋コンクリート造2階建
- ・開館時間 午前9時～午後5時
- ・休館日 月曜日(月曜日が国民の祝日に当たるときはその直後の休日でない日)、年末年始
- ・部 屋 茶室(水屋)、茶室控室、松の間(8畳)、楓の間(10畳)、樺の間(10畳)、桜の間(12.5畳)

安祥閣の管理運営を令和4年度から2年間、指定管理者としてコニックス株式会社に委託

(2) 利用状況

区分 室名	面積 (畳)	令和2年度		令和3年度		令和4年度	
		利用回数	利用人数	利用回数	利用人数	利用回数	利用人数
茶室	4.5	6	103	8	72	41	1,578
茶室(控室)	6	15	137	10	80	51	1,574
楓の間	10	217	2,327	277	3,337	286	5,866
樺の間	10	112	1,437	173	2,297	160	5,001
桜の間	12.5	82	1,363	136	2,303	163	5,046
松の間	8	71	568	135	863	116	1,635
計		503	5,935	739	8,952	817	20,700

(3) 歳入及び歳出(令和4年度決算額)

歳入		0円
歳出	管理運営委託料	6,750,000
	役務費ほか	805,002
	計	7,555,002

生涯学習課組織図

令和5年4月1日現在

●課職員数 146人

(生涯学習部長)
|
生涯学習課長
(中央公民館長)

施設管理係	14人	(正4・任1・会9)
生涯学習係	9人	(正5(育休1)・任2・社1・会1)
桜井公民館長	12人	(正1・任2・会9)
北部公民館長	12人	(正1・任2・会9)
西部公民館長(再)	8人	(正1・任1・会6) (会1は二本木公民館と兼務)
作野公民館長(再)	10人	(正1・任1・会8)
安祥公民館長(再)	9人	(正1・任1・会7)
東部公民館長(再)	10人	(正1・任2・会7)
明祥公民館長	11人	(正1・任2・会8)
二本木公民館長(再)	10人	(正1・任1・会8)
中部公民館長(再)	10人	(正1・任1・会8)
昭林公民館長(再)	9人	(正1・任1・会7)
青少年の家所長 (青少年愛護センター)	指導係 10人	(正5・会6)

正：正規職員	28人
任：任期付職員	17人
再：再任用職員	7人
社：社会教育指導員	1人
会：会計年度任用職員	93人

生涯学習課 所管施設一覧

名 称	所 在 地	電 話 番 号	F A X 番 号
文化センター (中央公民館)	〒446-0041 安城市桜町17番11号	76-1515	77-6065
青少年の家	〒446-0061 安城市新田町池田上1番地	76-3432	76-1131
桜井公民館	〒444-1154 安城市桜井町大役田1番地1	99-3313	99-5463
北部公民館	〒446-0001 安城市里町4丁目12番地4	98-3751	98-8751
西部公民館	〒446-0052 安城市福釜町釜ヶ淵20番地1	76-9393	77-6063
作野公民館	〒446-0073 安城市篠目町古林畔26番地	74-3977	77-6061
安祥公民館	〒446-0026 安城市安城町城堀30番地	77-5070	77-6062
東部公民館	〒446-0017 安城市大岡町源覚16番地	77-7881	77-7883
明祥プラザ	〒444-1221 安城市和泉町大下38番地1	92-3521	92-5774
二本木公民館	〒446-0059 安城市三河安城本町1丁目 13番地9	77-8611	77-8974
中部公民館	〒446-0061 安城市新田町小山西83番地	74-8570	74-8567
昭林公民館	〒446-0026 安城市安城町広美10番地1	77-6688	72-0120
市民会館	〒446-0041 安城市桜町18番28号	75-1151	75-1152
安祥閣	〒446-0026 安城市安城町馬池97番地1	74-3333	74-3333

編集発行 安城市教育委員会生涯学習課
〒446-0041
安城市桜町17番11号
へきしんギャラクシープラザ内
電話0566(76)1515

令和5年8月