

令和4年度

事務概要

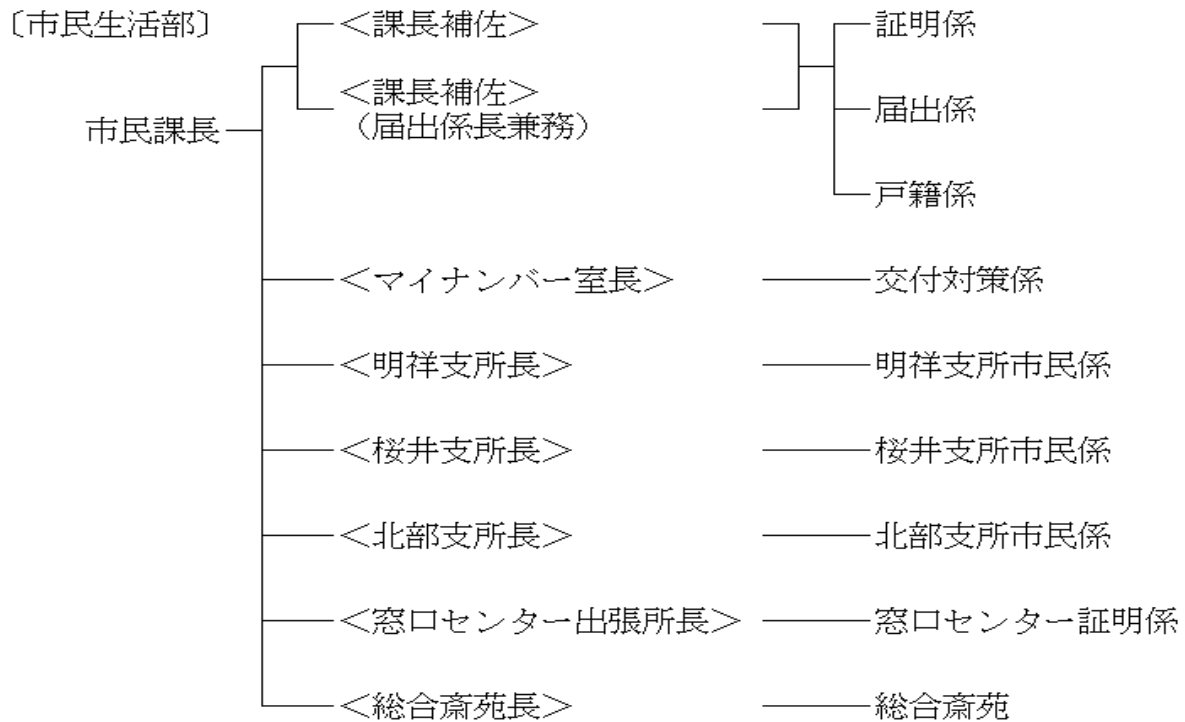
安城市市民生活部市民課

目 次

	ページ
1 組織図・・・・・・・・・・・・・・・・	1
2 事務分掌・・・・・・・・・・・・・・・・	2
3 安城市の世帯及び人口・・・・・・・・	3
4 安城市の人口ピラミッド・・・・・・・・	4
5 証明書等交付手数料一覧表・・・・・・・・	5
6 証明書等交付集計表・・・・・・・・	6
7 手数料収入明細・・・・・・・・	7
8 住民基本台帳処理集計表・・・・・・・・	8
9 戸籍届出受理・送付集計表・・・・・・・・	8
10 支所業務集計表・・・・・・・・	9
11 郵送による申請状況・・・・・・・・	9
12 広域交付住民票の申請状況・・・・・・・・	10
13 登録型本人通知制度・・・・・・・・	10
14 支援措置制度・・・・・・・・	10
15 マイナンバー（個人番号）カード・・・・・・・・	10
16 おくやみ窓口・・・・・・・・	10
17 安城市の外国人住民人数の推移・・・・・・・・	11
18 旅券申請・交付件数集計表・・・・・・・・	12
19 外国人相談・通訳・・・・・・・・	13
20 総合斎苑の概要・・・・・・・・	14
21 総合斎苑の利用状況・・・・・・・・	15
22 市民課の沿革・・・・・・・・	16

1 組織図

令和4年4月1日現在



市民課職員数

※支所長は、公民館長兼務のため職員数に含めない。

※()内は育休中 (うち数)

(単位：人)

	課長	課長補佐	係長	専門主査	主査	主事	主事補	再任用	任期付	会計年度任用	人数計
市民課	1	1									2
証明係			1		1	2(1)	2	1	7(1)	13	27(2)
届出係		1			1	2	2		5	15	26
戸籍係			1		1	1	1				4
交付対策係			1		2						3
明祥支所			1						1	1	3
桜井支所			1			1(1)		1	1		4(1)
北部支所			1						1	1	3
窓口センター			1		1				1	5	8
総合斎苑					1			1		6	8
人数計	1	2	7	0	7	6(2)	5	3	16(1)	41	88(3)

事務の委託状況 (設備保守、清掃業務等を除く)

- ・住民異動入力業務 (派遣)
- ・戸籍作成業務 (派遣)
- ・旅券発給申請等窓口業務
- ・火葬及び宿直業務

2 事務分掌

証明係

- 1 住民基本台帳の証明及び閲覧並びに戸籍の証明に関すること。
- 2 印鑑登録の記録、整備及び証明に関すること。
- 3 市税に係る証明及び閲覧に関すること。
- 4 臨時運行許可証の交付に関すること。
- 5 改葬の許可に関すること。
- 6 支所及び出張所の窓口事務についての連絡に関すること。
- 7 おくやみ窓口の運営。
- 8 その他課内の調整及び課内他の係に属さないこと。

届出係

- 1 住民基本台帳及び戸籍の届出に関すること。
- 2 住民基本台帳の記録、整備及び支援措置に関すること。
- 3 中長期在留者の住居地の届出に関すること。
- 4 住民の居住実態把握に関すること。
- 5 住居表示の実施に関すること。
- 6 特別永住者証明書の交付等に関すること。
- 7 埋火葬の許可並びに斎苑及び霊きゅう車の使用許可に関すること。
- 8 住居の異動に伴う児童及び生徒の転入学の案内に関すること。
- 9 し尿くみ取りの申込みに関すること。
- 10 個人番号カードの交付に関すること。

戸籍係

- 1 戸籍諸届出書の審査、記録及び保管に関すること。
- 2 既決犯罪者名簿の管理に関すること。
- 3 人口動態の調査及び記録に関すること。
- 4 相続税法（昭和25年法律第73号）第58条の規定による通知に関すること。

交付対策係

- 1 個人番号カードの普及及び啓発に関すること。

明祥支所、桜井支所、北部支所

- 1 住民基本台帳の届出、記録及び証明に関すること。
- 2 戸籍の届出及び証明に関すること。
- 3 印鑑登録の記録及び証明に関すること。
- 4 国民健康保険及び国民年金の届出書等の受付に関すること。
- 5 埋火葬の許可並びに斎苑及び霊きゅう車の使用許可に関すること。
- 6 し尿くみ取りの申込みに関すること。
- 7 住居の異動に伴う児童及び生徒の転入学の案内に関すること。
- 8 原動機付自転車等の標識の交付並びに市税及び税外収入の収納に関すること。
- 9 市税に係る証明に関すること。
- 10 その他市民サービスに関すること。

窓口センター

- 1 住民基本台帳及び戸籍の証明に関すること。
- 2 印鑑登録の記録及び証明に関すること。
- 3 市税に係る証明に関すること。
- 4 一般旅券の発給に関すること。
- 5 その他市民サービスに関すること。

総合斎苑

- 1 斎苑及び霊きゅう車の管理に関すること。
- 2 斎苑及び霊きゅう車の使用許可に関すること。

3 安城市の世帯及び人口

(各月1日現在・外国人含) (単位：人)

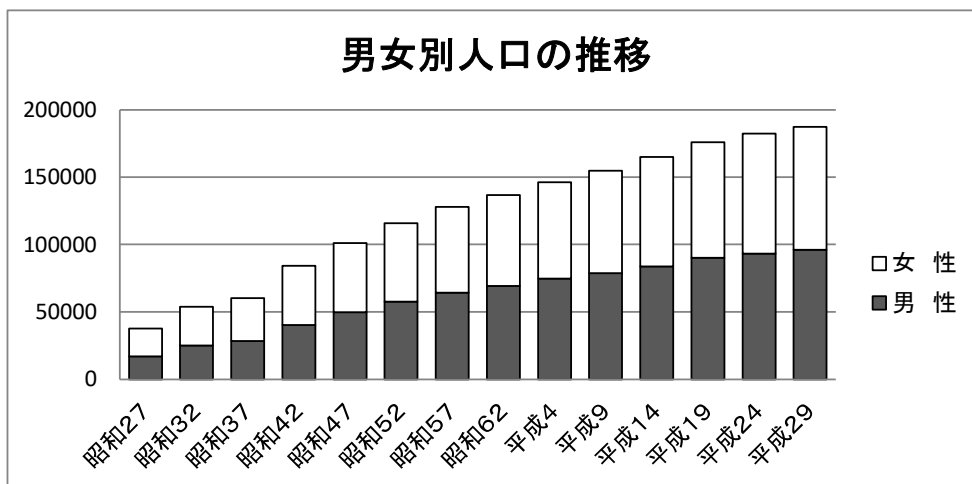
年月	世帯		人口				
	世帯数	前月比	男性	女性	合計	前月比	
令和3年度	4	77,201	266	97,281	92,596	189,877	-42
	5	77,298	97	97,237	92,552	189,789	-88
	6	77,429	131	97,313	92,587	189,900	111
	7	77,447	18	97,278	92,573	189,851	-49
	8	77,351	-96	97,193	92,502	189,695	-156
	9	77,331	-20	97,134	92,443	189,577	-118
	10	77,360	29	97,134	92,409	189,543	-34
	11	77,348	-12	97,139	92,383	189,522	-21
	12	77,343	-5	97,098	92,431	189,529	7
	1	77,248	-95	96,945	92,389	189,334	-195
	2	77,264	16	96,933	92,361	189,294	-40
	3	77,248	-16	96,869	92,290	189,159	-135

○ 世帯数及び人口の推移

(各年度とも4月1日現在・外国人含む)

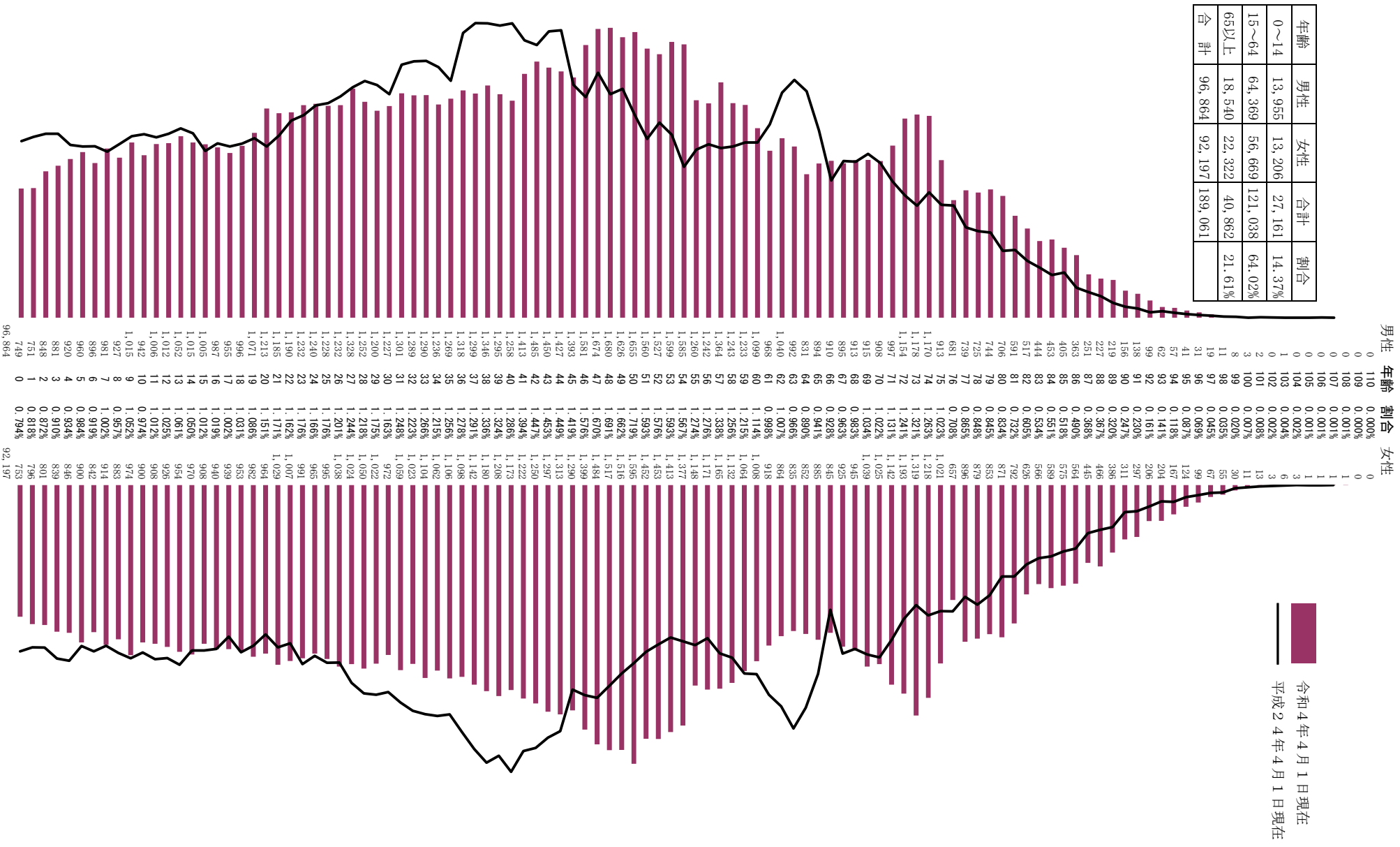
(単位：人)

年度	世帯		人口				増減比		備考
	合計	増減数	男性	女性	合計	増減数	一般世帯	人口	
昭和27	6,782	-	16,975	20,729	37,704	-	-	-	S27.5.5市制施行
昭和32	9,738	2,956	24,924	28,813	53,737	16,033	143.59	142.52	S30明治村・依佐美村一部合併
昭和37	12,063	2,325	28,417	31,781	60,198	6,461	123.88	112.02	S35矢作村一部合併
昭和42	18,567	6,504	40,251	43,823	84,074	23,876	153.92	139.66	S42桜井合併
昭和47	24,639	6,072	49,699	51,405	101,104	17,030	132.70	120.26	
昭和52	29,476	4,837	57,523	58,360	115,883	14,779	119.63	114.62	
昭和57	33,403	3,927	64,199	63,716	127,915	12,032	113.32	110.38	
昭和62	36,643	3,240	69,197	67,386	136,583	8,668	109.70	106.78	
平成4	46,059	9,416	74,571	71,591	146,162	9,579	125.70	107.01	
平成9	50,438	4,379	78,831	75,845	154,676	8,514	109.51	105.83	
平成14	56,578	6,140	83,828	81,071	164,899	10,223	112.17	106.61	
平成19	64,023	7,445	90,080	85,753	175,833	10,934	113.16	106.63	
平成24	69,164	5,141	93,284	88,949	182,233	6,400	108.03	103.64	
平成29	73,691	4,527	96,086	91,106	187,192	4,959	106.55	102.72	



4 安城市の人口ピラミッド

年齢	男性	女性	合計	割合
0～14	13,955	13,206	27,161	14.37%
15～64	64,369	56,669	121,038	64.02%
65以上	18,540	22,322	40,862	21.61%
合計	96,864	92,197	189,061	



5 証明書等交付手数料一覧表

令和4年4月1日現在

種 類	単位	金額(円)	直前の改正
戸籍全部・個人事項証明	1通	450円	平 8. 1. 1 (400円)
除籍・改製原戸籍謄抄本	1通	750円	〃 (700円)
戸籍記載事項証明	1件	350円	〃 (300円)
除籍記載事項証明	1件	450円	〃 (400円)
戸籍受理証明	1通	350円	〃 (300円)
法務省令で定める受理証明書	1通	1,400円	〃 (1,300円)
住民票の写し	1通	200円	昭 52. 4. 1
附票の写し	1通	200円	昭 52. 4. 1
印鑑登録証交付	1枚	200円	昭 58. 4. 1
印鑑証明	1枚	200円	昭 52. 4. 1
身分証明	1件	200円	昭 52. 4. 1 (個別証明は、100円)
埋火葬証明	1通	200円	
その他の諸証明	1枚	200円	昭 52. 4. 1
住民基本台帳の閲覧	1件	100円	平 12. 4. 1
臨時運行許可証	1両	750円	平 9. 4. 1 (650円)
所得(非)課税証明	1通	200円	
納税証明	1通	200円	
評価課税証明	1通	200円	平 29. 5. 29 (単位を枚から通に)
評価証明	1通	200円	平 29. 5. 29 (単位を枚から通に)
物件証明	1通	200円	平 29. 5. 29 (単位を枚から通に)
名寄せの写し	1通	100円	平 29. 5. 29 (単位を枚から通に)
住宅用家屋証明	1件	1,300円	
土地・家屋台帳の閲覧	1冊	100円	
地籍図の写し	1枚	100円	
その他の諸証明(税)	1通	200円	

○その他の証明等(無料分)

- ・転出証明書
- ・埋火葬許可証
- ・住居表示に関する証明書
- ・年金の現況証明
- ・印鑑登録の廃止
- ・軽自動車税(種別割)納税証明書(継続検査用)
- ・評価通知書

6 証明書等交付集計表

項目	区分	令和3年度																				2年度	元年度	30年度	29年度	28年度	
		市民課			明祥支所			桜井支所			北部支所			窓口センター			コンビニ	畜苑	スマート	計							
		一般	公用	小計	一般	公用	小計	一般	公用	小計	一般	公用	小計	一般	公用	小計	一般	一般	一般	一般	公用						合計
戸籍証明書	通数	15,294	6,023	21,317	1,446	3	1,449	1,992	3	1,995	1,820	0	1,820	2,515	0	2,515	1,663	0	0	24,730	6,029	30,759	30,568	33,748	33,886	33,789	32,006
その他戸籍証明書	通数	9,719	8,405	18,124	435	4	439	897	2	899	616	0	616	738	0	738	162	0	0	12,567	8,411	20,978	20,937	19,437	19,311	20,138	19,109
住民票の写し	通数	49,125	6,108	55,233	3,454	33	3,487	5,557	48	5,605	6,231	81	6,312	9,711	168	9,879	9,633	0	14	83,725	6,438	90,163	92,191	96,047	97,278	99,473	98,243
住民基本台帳閲覧	件数	672	0	672	0	0	0	0	0	0	0	0	0	0	0	0	0	0	0	672	0	672	261	835	29	40	98
印鑑登録	件数	4,546	0	4,546	245	0	245	419	0	419	502	0	502	1,015	0	1,015	0	0	0	6,727	0	6,727	7,175	7,316	7,404	7,435	7,461
印鑑登録の廃止	件数	960	0	960	101	0	101	146	0	146	127	0	127	219	0	219	0	0	0	1,553	0	1,553	1,801	1,788	1,802	1,840	1,797
印鑑証明書	通数	23,555	409	23,964	3,219	172	3,391	4,589	103	4,692	4,966	87	5,053	6,912	77	6,989	6,743	0	2	49,986	848	50,834	55,246	56,171	58,386	59,529	61,733
その他住基証明	通数	1,533	201	1,734	97	7	104	186	13	199	217	130	347	279	17	296	0	29	0	2,341	368	2,709	2,453	3,308	3,317	3,559	3,371
転出証明書	通数	3,839	0	3,839	123	0	123	256	0	256	394	0	394	0	0	0	0	0	0	4,612	0	4,612	5,688	5,886	5,712	5,461	5,577
火葬許可証	通数	1,287	0	1,287	52	0	52	150	0	150	117	0	117	0	0	0	0	0	0	1,606	0	1,606	1,471	1,595	1,542	1,592	1,533
臨時運行	件数	614	0	614	0	0	0	0	0	0	0	0	0	0	0	0	0	0	0	614	0	614	712	662	657	713	710
小計		111,144	21,146	132,290	9,172	219	9,391	14,192	169	14,361	14,990	298	15,288	21,389	262	21,651	18,201	29	16	189,133	22,094	211,227	218,503	226,793	229,324	233,569	231,638
所得課税証明書	通数	11,426	4,619	16,045	599	521	1,120	1,089	714	1,803	1,295	866	2,161	2,217	1,141	3,358	0	0	0	16,626	7,861	24,487	24,496	31,778	32,727	34,320	6,365
扶養証明書	通数	0	0	0	0	0	0	0	0	0	0	0	0	0	0	0	0	0	0	0	0	0	3	2	2	0	0
納税証明書	通数	2,595	12	2,607	71	0	71	119	1	120	146	1	147	324	2	326	0	0	0	3,255	16	3,271	3,578	3,947	3,882	3,386	855
完納証明書	通数	1,914	210	2,124	150	24	174	169	25	194	201	30	231	401	28	429	0	0	0	2,835	317	3,152	4,525	3,376	3,334	3,637	843
車検用納税証明書	通数	0	2,489	2,489	0	823	823	0	894	894	0	868	868	0	584	584	0	0	0	0	5,658	5,658	5,720	5,979	5,823	6,195	2,168
事業所証明書	通数	149	0	149	2	0	2	3	0	3	12	0	12	5	0	5	0	0	0	171	0	171	179	244	280	297	95
評価証明書	枚数	1,002	2	1,004	60	0	60	74	0	74	80	0	80	49	0	49	0	0	0	1,265	2	1,267	1,186	1,366	1,397	1,444	432
評価課税証明書	枚数	1,473	1	1,474	35	0	35	59	0	59	140	0	140	66	0	66	0	0	0	1,773	1	1,774	1,490	1,522	1,798	1,634	423
物件証明書	枚数	343	1	344	23	0	23	19	0	19	24	0	24	10	0	10	0	0	0	419	1	420	450	457	464	466	104
名寄せ	枚数	3,459	1	3,460	315	0	315	300	0	300	347	0	347	235	0	235	0	0	0	4,656	1	4,657	4,832	5,154	5,543	4,433	1,944
地籍図の写し	枚数	1,474	89	1,563	0	0	0	0	0	0	0	0	0	0	0	0	0	0	0	1,474	89	1,563	1,258	1,252	1,481	1,471	534
固定資産税諸証明書	通数	579	11	590	39	0	39	57	0	57	26	0	26	50	0	50	0	0	0	751	11	762	733	654	679	750	94
評価通知書	通数	0	2,015	2,015	0	27	27	0	199	199	0	22	22	0	142	142	0	0	0	0	2,405	2,405	2,393	2,518	2,777	2,902	556
住宅用家屋証明書	件数	1,125	0	1,125	0	0	0	0	0	0	0	0	0	0	0	0	0	0	0	1,125	0	1,125	1,071	1,186	1,135	1,151	351
固定資産台帳閲覧	件数	197	0	197	0	0	0	0	0	0	0	0	0	0	0	0	0	0	0	197	0	197	154	206	307	333	74
小計		25,736	9,450	35,186	1,294	1,395	2,689	1,889	1,833	3,722	2,271	1,787	4,058	3,357	1,897	5,254	0	0	0	34,547	16,362	50,909	52,068	59,641	61,629	62,419	14,838
合計		136,880	30,596	167,476	10,466	1,614	12,080	16,081	2,002	18,083	17,261	2,085	19,346	24,746	2,159	26,905	18,201	29	16	223,680	38,456	262,136	270,571	286,434	290,953	295,988	246,476

※公用には無料発行分を含む。
 ※税関係の証明書については平成29年1月から本庁市民課での取り扱いを始め、この集計表に掲載した。
 ※窓口センターは平成29年6月1日から業務を開始した。
 ※印鑑登録の廃止は窓口受付のみ。
 ※スマート申請は、令和3年10月から住民票の写し、転出届、令和4年1月から印鑑登録証明書の取扱いを開始した。

7 手数料収入明細

(支所・窓口センター含む)

(単位：円)

項 目	枚 数	手数料	手数料収入額			
			3年度	2年度	令和元年度	平成30年度
戸 籍 証 明 書	22,416	450	9,920,900	10,101,800	11,963,700	12,273,750
除籍・改製原戸籍謄抄本	9,914	750	7,435,500	7,272,750	7,321,500	7,317,750
身 分 証 明 書	1,268	200	253,600	213,200	221,400	231,400
附 票	2,711	200	526,000	489,400	489,600	467,600
受 理 証 明 書	603	350	211,050	193,900	213,500	199,150
受理証明書(上質紙)	16	1,400	22,400	16,800	32,200	30,800
記 載 事 項 証 明 書	369	350	129,150	112,700	122,150	130,200
戸籍一部事項証明書	0	450	0	0	0	0
除籍一部事項証明書	0	750	0	0	0	0
住 民 票	83,725	200	15,779,040	16,671,900	18,116,400	18,377,000
住民基本台帳閲覧	672	100	67,200	25,800	83,300	44,400
印 鑑 登 録	6,727	200	1,345,400	1,435,000	1,463,200	1,480,600
印鑑登録証明書	49,986	200	9,322,520	10,272,700	11,216,600	11,655,200
そ の 他 の 証 明	2,341	200	468,200	449,600	572,600	571,000
個人番号カード再交付	123	800	98,400	205,600	80,800	58,400
臨時運行許可証	614	750	460,500	534,000	496,500	492,000
戸籍住民基本台帳手数料合計	181,485	***	46,039,860	48,010,150	52,697,950	53,888,750
所得課税証明書・扶養証明書	16,626	200	3,325,200	3,358,800	3,920,400	3,928,800
納 税 証 明 書	6,090	200	1,218,000	1,211,200	1,464,400	1,439,000
固 定 資 産 証 明 書	3,457	200	691,400	620,000	665,800	715,200
事業所証明書・諸証明書	922	200	184,400	180,000	178,800	188,000
名 寄 せ	4,656	100	465,600	482,400	515,300	553,700
地籍図の写し・固定資産台帳閲覧	1,671	100	167,100	140,300	145,800	178,800
住 宅 用 家 屋 証 明 書	1,125	1,300	1,462,500	1,392,300	1,541,800	1,475,500
標識交付証明再発行手数料	0	10	0	0	40	210
徴 税 手 数 料 合 計	34,547	***	7,514,200	7,385,000	8,432,340	8,479,210
合 計	216,032	***	53,554,060	55,395,150	61,130,290	62,367,960

※ その他の証明 = 住民票記載事項証明書等の行政証明

※ 戸籍証明書、附票、住民票及び印鑑登録証明書のコンビニ交付手数料は、新型コロナウイルス感染防止対策として令和2年8月以降、各100円減額した。

※ 個人番号(マイナンバー)カード交付手数料は無料

再発行手数料は4月～8月分(9月分から地方公共団体情報システム機構の手数料となった)

※ 税関係証明書については平成29年度から市民課受領分は市民課で歳入管理をするようになった。

8 住民基本台帳処理集計表

(1) 処理区分別集計表 (令和3年度) (件数)

項目	転入	転出	転居	世帯変更	職権消除	出生	死亡	戸籍届出修正	職権修正その他	合計
集計数	6,588	6,881	2,894	1,704	15	1,533	1,551	2,244	671	24,081

(2) 年度別集計表 (件数)

年度	3年度	2年度	令和元年度	平成30年度	29年度
集計数	24,081	24,546	26,101	25,237	25,253

※外国人住民の処理件数も含む(平成24年度から住基法改正による)。

※平成27年9月から住民記録システム変更により一部項目(附票処理等)の処理件数を含まない。

9 戸籍届出受理・送付集計表

(1) 受理区分別集計表(令和3年度) (件数)

区分	出生	死亡	養子縁組	婚姻	離婚	転籍	その他	合計	内送付分
市民課	1,783	1,434	165	1,682	358	962	766	7,150	2,241
北部支所	48	118	9	23	6	54	16	274	*****
桜井支所	51	150	11	6	10	34	14	276	*****
明祥支所	28	53	10	3	4	29	10	137	*****
合計	1,910	1,755	195	1,714	378	1,079	806	7,837	2,241

※その他=養子縁、入籍、分籍、氏の変更等

(2) 年度別集計表 (件数)

年度	3年度	2年度	令和元年度	平成30年度	平成29年度
市民課	7,150	7,041	7,534	7,434	7,867
北部支所	274	253	321	280	292
桜井支所	276	264	295	249	193
明祥支所	137	138	163	140	150
合計	7,837	7,696	8,313	8,103	8,502

10 支所業務集計表

(戸籍・住基証明書発行及び住基・戸籍届出業務は除く。)

(1) 支所別業務取扱件数集計表 (令和3年度) (件数)

項目	北部支所	桜井支所	明祥支所	合計
税関係証明	4,058	3,722	2,692	10,472
軽自動車登録・廃止等	368	150	185	703
税・水道料等収納	3,197	3,828	2,015	9,040
国保・年金等異動処理	395	483	217	1,095
” 相談	134	125	152	411
その他	2,457	1,756	1,143	5,356
合計	10,609	10,064	6,404	27,077

(2) 年度別集計表

(件数)

年度	3年度	2年度	令和元年度	平成30年度	29年度
税関係証明	10,472	10,732	12,838	13,133	12,790
軽自動車登録・廃止等	703	728	636	591	606
税・水道料等収納	9,040	9,066	9,542	9,651	10,611
国保・年金等異動処理	1,095	1,066	1,070	1,182	1,113
” 相談	411	523	710	741	763
その他	5,356	6,241	7,926	7,213	6,489
合計	27,077	28,356	32,722	32,511	32,372

※その他＝(介護保険相談、納税相談他)

11 郵送による申請状況

(枚数)

年度	3年度	2年度	令和元年度	平成30年度	29年度
住民票	5,414	5,044	6,435	6,219	6,704
戸籍	2,974	2,830	2,935	2,890	3,078
除籍	1,277	1,093	1,127	1,043	1,139
附票	1,124	936	908	867	882
その他	647	263	237	305	256
税証明	1,819	1,676	1,369	1,924	1,691
合計	13,255	11,842	13,011	13,248	13,750

※その他＝身分証明・受理証明・記載事項証明・不在住証明等

※公用請求を除く。

※平成29年1月から市民課で税証明の取扱い開始

1 2 広域交付住民票の申請状況

年 度	3年度	2年度	令和元年度	平成30年度	29年度
件 数	185	226	328	164	103

※平成15年8月開始

1 3 登録型本人通知制度

年 度	3年度	2年度	令和元年度	平成30年度	29年度
通知数	20	5	11	13	11

令和4年4月1日現在登録者数 116 人

1 4 支援措置制度（令和3年度）

内 訳	件 数
DV	16
ストーカー	0
その他	31
合 計	47

1 5 マイナンバー（個人番号）カード

年 度	3年度	2年度	令和元年度	平成30年度	29年度	28年度	27年度	累 計
交付枚数	30,721	22,755	4,777	3,254	3,383	11,784	1,504	78,178

1 6 おくやみ窓口

(単位：件)

年 度	3年度
予約受付	509
当日対応	304

※令和3年7月開設

17 安城市の外国人住民人数の推移

(上位5か国を掲載) 各年度3月末日現在 (単位:人)

年 度	外国人住民数		ブラジル		韓国・朝鮮		中国		フィリピン		※ベトナム		その他	
	総 数		総 数		総 数		総 数		総 数		総 数		総 数	
	男性	女性	男性	女性	男性	女性	男性	女性	男性	女性	男性	女性	男性	女性
平成15	4,142		2,347		377		327		440		145		506	
	2,108	2,034	1,292	1,055	179	198	101	226	108	332	113	32	315	191
平成16	5,044		2,718		395		447		671		159		654	
	2,559	2,485	1,514	1,204	187	208	133	314	175	496	115	44	435	219
平成17	5,545		2,958		378		601		720		170		718	
	2,884	2,661	1,642	1,316	181	197	224	377	224	496	134	36	479	239
平成18	6,031		3,125		393		737		846		170		760	
	3,101	2,930	1,718	1,407	196	197	298	439	272	574	110	60	507	253
平成19	6,694		3,383		375		900		999		166		871	
	3,396	3,298	1,832	1,551	189	186	396	504	321	678	131	88	540	331
平成20	6,481		2,994		377		1,003		1,067		236		804	
	3,282	3,199	1,630	1,364	191	186	471	532	359	708	133	103	498	306
平成21	5,887		2,527		369		1,006		1,107		176		702	
	2,923	2,964	1,368	1,159	183	186	469	537	386	721	91	85	426	276
平成22	5,638		2,248		359		1,032		1,161		174		664	
	2,770	2,868	1,213	1,035	177	182	463	569	433	728	90	84	394	270
平成23	5,659		2,101		356		1,065		1,309		201		627	
	2,748	2,911	1,127	974	172	184	483	582	491	818	105	96	370	257
平成24	5,448		1,843		348		1,054		1,368		197		638	
	2,636	2,812	983	860	163	185	497	557	526	842	109	88	358	280
平成25	5,404		1,786		331		1,007		1,411		209		660	
	2,602	2,802	965	821	155	176	456	551	527	884	117	92	382	278
平成26	5,577		1,784		320		992		1,526		236		719	
	2,676	2,901	950	834	146	174	455	537	577	949	135	101	413	306
平成27	5,963		1,874		327		959		1,597		327		879	
	2,941	3,022	1,016	858	150	177	444	515	624	973	188	139	519	360
平成28	6,393		2,003		325		1,017		1,694		414		940	
	3,198	3,195	1,084	919	158	167	472	545	675	1,019	242	172	567	373
平成29	6,947		2,090		328		1,037		1,876		616		1,000	
	3,478	3,469	1,131	959	154	174	456	581	771	1,105	365	251	601	399
平成30	7,361		2,192		314		1,132		1,863		858		1,002	
	3,852	3,816	1,194	998	148	166	521	611	771	1,092	542	316	676	326
令和元	7,966		2,211		294		1,173		1,923		1,188		1,177	
	4,100	3,866	1,199	1,012	140	154	531	642	776	1,147	749	439	705	472
令和2	7,668		2,160		282		1,039		1,836		1,259		1,092	
	3,852	3,816	1,173	987	134	148	455	584	742	1,094	700	559	648	444
令和3	7,430		2,108		291		854		1,820		1,215		1,142	
	3,691	3,739	1,128	980	140	151	351	503	719	1,101	653	562	700	442

※平成15年以前はペルー、平成16～20年はインドネシア
 ※外国人住民数は無国籍を含まない。

○16歳未満及び16歳以上の外国人住民人数

令和4年3月末日現在 (単位:人)

年 齢	人数計	男	女	割合
0～15	1,226	618	608	16.5%
16～	6,204	3,073	3,131	83.5%
合 計	7,430	3,691	3,739	—

18 旅券申請・交付件数集計表

○申請件数

(件数)

年度	内容		4月	5月	6月	7月	8月	9月	10月	11月	12月	1月	2月	3月	合計
令和2	新規	10年	48	55	64	53	61	47	51	45	59	32	43	52	610
		5年	4	16	10	11	11	12	8	9	17	4	14	12	128
		5年 (12歳未満)	2	9	7	2	15	0	12	9	7	5	2	11	81
		計	54	80	81	66	87	59	71	63	83	41	59	75	819
		記載事項変更	6	1	7	7	3	3	4	3	4	0	3	7	48
		査証欄増補	1	1	0	0	0	2	0	0	0	0	0	0	4
		計	61	82	88	73	90	64	75	66	87	41	62	82	871
		紛失届	2	0	0	0	0	0	1	1	2	1	1	2	10
		合計	63	82	88	73	90	64	76	67	89	42	63	84	881
令和3	新規	10年	48	44	60	57	54	48	51	45	39	47	42	72	607
		5年	9	14	11	8	10	8	12	3	13	4	11	28	131
		5年 (12歳未満)	7	8	2	4	7	12	11	4	11	7	12	14	99
		計	64	66	73	69	71	68	74	52	63	58	65	114	837
		記載事項変更	1	0	3	2	4	3	4	0	1	4	1	0	23
		査証欄増補	0	1	1	0	1	0	0	0	0	0	0	0	3
		計	65	67	77	71	76	71	78	52	64	62	66	114	863
		紛失届	2	0	0	0	2	0	1	0	0	0	0	0	5
		合計	67	67	77	71	78	71	79	52	64	62	66	114	868

○交付件数

(件数)

年度	内容		4月	5月	6月	7月	8月	9月	10月	11月	12月	1月	2月	3月	合計
令和2	新規	10年	94	63	65	60	77	47	45	44	60	52	38	54	699
		5年	30	13	23	12	24	12	14	7	7	13	8	19	182
		5年 (12歳未満)	12	8	9	3	17	4	6	10	6	8	3	8	94
		計	136	84	97	75	118	63	65	61	73	73	49	81	975
		記載事項変更	4	9	3	7	5	4	3	4	4	3	1	6	53
		査証欄増補	1	1	1	0	0	0	2	0	0	0	0	0	5
		合計	141	94	101	82	123	67	70	65	77	76	50	87	1,033
令和3	新規	10年	40	53	53	57	52	46	53	46	43	39	43	68	593
		5年	5	11	11	9	8	12	10	7	5	12	6	24	120
		5年 (12歳未満)	6	6	9	4	5	10	15	5	7	10	8	19	104
		計	51	70	73	70	65	68	78	58	55	61	57	111	817
		記載事項変更	4	0	2	1	4	4	2	1	0	3	1	0	22
		査証欄増補	0	1	1	0	0	1	0	0	0	0	0	0	3
		合計	55	71	76	71	69	73	80	59	55	64	58	111	842

1 9 外国人相談・通訳

(1) 相談体制（令和4年4月1日現在）

○通訳システムサービス

名 称	内 容
テレビ電話通訳	14言語で対応 午前8時30分～午後5時15分(一部言語を除く)
電話通訳(専用電話)	17言語で対応 午前8時30分～午後5時15分

○通訳者

通訳言語	人数	日 時
ポルトガル語	1人	毎週 月・火・木・金 午前10時～午後5時
フィリピン語	1人	毎週 月・火・木・金 午前9時～午後4時
中国語	1人	毎週 月・水・木・金 午前9時～午後4時

(2) 内容別相談件数（令和3年度）

分 類		件数
行政	マイナンバー	130
	住民登録	264
	生活保護	4
	税金	163
	帰化・その他	6
暮らし	生活身の上	6
	所在等	1
	事故	0
	盗難・紛失	2
家庭	運転免許	1
	結婚・離婚	54
	戸籍・親族	62
消費	売買	13
	借金	1
福祉	福祉	127
	児童・保育	97
	医療保険・年金	132
健康	健康	25
	医療	34
仕事	就職・退職	18
	職場	6
	賃金	7
	事業	1
教育・余暇	学校・幼稚園・奨学金	25
	各種学校	1
	日本語学習	12
	講座・社会教育施設	2
	スポーツ・芸術	1
生活環境	ゴミ・リサイクル	11
	公害・環境	3
	地震	0
すまい	住居	37
	賃借	25
ボランティア	ボランティア	0

都市施設	交通	6
	電気・ガス・水道・電話	10
	郵便・銀行	5
入国・在留	出入国	2
	在留資格	50
	在留期限	11
その他		32
合 計		1,387

(3) 言語別相談件数（令和3年度）

言 語	件 数
ブラジル	465
フィリピン	624
中国	291
その他	7
合 計	1,387

(4) 他課への通訳件数は、令和元年9月から電話通訳システム及びテレビ電話通訳システムを導入のため、令和2年度分から削除

20 総合斎苑の概要

休 苑 日	1月1日及び施設の管理上必要と認める日（点検日等）で、休苑日の前日の通夜から使用できません。
開苑時間	午前8時30分から午後5時15分まで 通夜での利用は、葬祭棟のみ午後5時から翌日午前8時30分まで
敷地面積	20,115㎡
延床面積	4,901.50㎡ 鉄筋コンクリート造2階建て
施 設 等	火葬棟…ロビー、告別室(2室)、炉前ホール、炉室、動物炉室、収骨室(2室)、 霊安室(2基)、中央監視室等 *炉設備＝人体炉6基(将来2基増設可)、汚物炉1基、動物炉1基 待合棟…事務室、待合室(6室)、待合ロビー、喫茶コーナー、自販機コーナー、 更衣室、エレベーター、トイレ等 葬祭棟…ロビー、洋式場、和式場、遺族控室、湯沸室、更衣室、シャワー室、 葬儀関係者控室、自販機コーナー、トイレ、宿直室等 日本庭園(回遊式)、中庭等 駐車場…普通車143台、身障者用3台、バス6台 霊きゆう車…1台

総合斎苑使用料

区 分	単 位	市内料金	市外料金
火 葬 場	12歳以上の者1体	無 料	50,000円
	12歳未満の者1体	無 料	30,000円
	死産児1胎	無 料	15,000円
	産汚物等4kg	530円	3,300円
	愛玩を目的として飼養されていた動物1体	1,630円	3,300円
霊 安 室	1体につき24時間	2,200円	4,400円
	超過時間1時間ごとに	100円	210円
洋 式 場	通夜等から初七日等まで	57,200円	228,800円
	通夜等から告別式等まで	48,400円	193,600円
	告別式等から初七日等まで	35,200円	140,800円
	告別式等のみ	26,400円	105,600円
和 式 場	通夜等から初七日等まで	48,400円	193,600円
	通夜等から告別式等まで	39,600円	158,400円
	告別式等から初七日等まで	26,400円	105,600円
	告別式等のみ	17,600円	70,400円
待合和室(24畳)	2時間	2,200円	8,800円
	超過時間1時間ごとに	1,100円	4,400円
待合和室(32畳) ・洋 室	2時間	2,730円	11,000円
	超過時間1時間ごとに	1,360円	5,500円
霊きゆう車	1回	3,300円	6,600円
洋式場用祭壇	1回	30,000円	60,000円
和式場用祭壇	1回	27,000円	54,000円

※令和元年10月1日 消費税率8%から10%への改正率分について使用料を引き上げ
令和2年4月1日 市外の死亡者の火葬に係る火葬場の使用料を改定、愛玩動物の重量
による火葬場の使用料の区分を廃止、祭壇の使用料を新設

2 1 総合斎苑の利用状況（令和3年度）

(件数)

区 分			4月	5月	6月	7月	8月	9月	10月	11月	12月	1月	2月	3月	合計		
火 葬 区	人 体	市内	12才以上	102	133	116	99	110	104	118	123	152	132	157	159	1,505	
			12才未満			1											1
			死産児等			2	6	1	3		2		4	1	2	2	23
		市外	12才以上	6	3	14	9	14	17	15	12	12	12	11	17	13	143
			12才未満			1											1
			死産児等					1	1	2		2	1	1			8
	合計			108	138	138	109	128	122	137	135	170	145	177	174	1,681	
	分 区	汚物等		39	23	22	23	36	26	22	42	22	25	27	25	332	
		動 物	犬	54	66	45	55	52	40	52	58	61	77	52	42	654	
			猫	50	47	48	47	22	32	55	40	42	62	50	39	534	
その他			18	16	22	13	21	23	23	23	19	26	27	14	245		
清掃猫等			43	56	61	71	70	78	75	63	34	41	21	37	650		
合計			165	185	176	186	165	173	205	184	156	206	150	132	2,083		
施 設 区 分	式 場	洋 式 場	通夜－初七日	17	16	16	8	12	17	15	13	18	16	15	17	180	
			通夜－葬儀	1	1		1	1				4	2	2	3	15	
			葬儀－初七日		1		1			1	2				1	6	
			葬儀のみ			1			1					3		5	
	和 式 場	通夜－初七日	22	20	17	15	20	19	17	15	16	19	17	19	216		
		通夜－葬儀	1	1		2	2		2	1	1	2	2	1	15		
		葬儀－初七日						2			3	1		1	7		
		葬儀のみ			2				3	1			1	1	8		
	合計			41	39	36	27	35	40	39	30	42	40	40	43	452	
	祭 壇	洋式場	14	10	12	7	7	10	9	6	10	9	10	8	112		
		和式場	2	16	9	7	9	6	6	6	13	6	8	14	102		
	合計			16	26	21	14	16	16	15	12	23	15	18	22	214	
	待合室			83	98	89	76	95	84	94	106	119	107	116	129	1,196	
霊きゅう車			23	29	21	24	22	18	29	28	34	20	27	33	308		
霊安室			11	13	10	11	17	14	16	9	16	18	14	10	159		

項目	3年度	2年度	令和元年度	平成30年度	29年度
火葬	1,681	1,543	1,591	1,523	1,569
汚物	332	413	358	410	395
動物	2,083	2,178	2,215	2,369	2,363
式場	452	453	504	494	523
祭壇	214	212	-	-	-
霊きゅう車	308	359	414	396	430

2 2 市民課の沿革

年 月	主 な 出 来 事
昭和27年 5月	・市制施行「安城町」→「安城市」 人口 37,704人 面積 39.95km ²
昭和30年 4月	・合併に伴い明治村役場の廃止（旧明治村人口 10,237 依佐美村人口 4,143） 人口 52,481人 面積 65.12km ² 「南部支所」の開設
昭和33年 1 2月	・戸籍課を「市民課」に変更（総合窓口） ・国民健康保険事業スタート
昭和35年 2月 4月	・旧矢作の5地区合併（人口 1,655） 人口 56,167人 面積 68.24km ² ・安城(旧耕地整理法)区画整理事業に伴う住所変更、本籍更正の実施 ・戸籍用タイプ採用
昭和37年 4月 6月	・住民異動副申請書（町内会作成）の添付を廃止し、住民異動届のみによる受付に変更 ・住民実態調査を年3回実施し、住民台帳を作成（町内会資料提供より市として行う。）
昭和39年 1 0月	・住居表示実施（S41.5 / S44.7 にも実施 延べ 4.86km ² ）
昭和41年 1 1月	・市役所本庁舎(3階建) 住民票保管庫としてビジブルの導入 ・収納をバインダーからホルダー方式に変更し戸籍保管庫としてキャビネットの導入
昭和42年 4月 5月 7月	・合併に伴い「桜井町役場」の廃止（旧桜井町人口 10,064） 人口 81,160人 面積85.67km ² 「桜井支所」の開設 ・エスタープラカードシステム（電子統計宛名同時印刷機）導入、通知業務等に利用。 （同印刷機）→S47.1 終了 ・住民基本台帳法施行
昭和44年 7月 9月	・安城市行政連絡員制度発足(2年に1回の定期住民実態調査・連絡文書の配布・各種統計調査) ・今村区画整理事業に伴う住所変更、本籍更正の実施
昭和45年 6月	・住民記録活用システムプロジェクトチーム 発足（5名）
昭和46年 2月	・住民記録（カナ情報）の電算処理稼働開始 住基・国保・年金・福祉関係も含む カナメンテ方式（月2回） →S61.1 終了
昭和47年 4月 7月	・人口 10万人突破 ・住民票用タイプ採用
昭和50年 1月 7月 1 2月	・国民年金の納付記録の電算業務開始（S51.3にかけて納付書・被保険者名簿作成業務の追加） ・印鑑の登録及び証明に関する条例施行 （印鑑登録証による間接証明方式に変更し電子コピー採用） ・二本木区画整理事業に伴う住所変更、本籍更正の実施
昭和53年 1月	・国保電算処理の開始（異動・賦課・給付記録）
昭和54年 4月 5月	・人口 12万人超える ・除籍・改製原戸籍を回転収納庫（スカイファイル）に収納 ・自動認証機の採用（住民票）
昭和55年 5月 1 0月 1 1月	・桜井支所の移転（桜井公民館完成） ・南部支所の移転（和泉町・農村環境改善センター完成） ・住民記録・税務カナオンラインプロジェクトチーム発足（11名）S58.3 解散
昭和56年 9月 1 2月	・カナオンライン・住民記録の個人情報・世帯情報の端末表示の開始 ・端末機設置（ディスプレイ・プリンター各1台）
昭和57年 6月	・除籍・改製原戸籍をマイクロ撮影のうえ再製処理
昭和58年 2月 4月	・国保オンライン業務稼働（保険証作成、課税内容の確認、更新、納付書発行） ・「北部出張所」開設（交付、受付業務のみ） ・本庁、出張所間にファクシミリを設置 ・日本語処理開発プロジェクトチーム発足（17名）
昭和60年 1月 3月 4月 1 0月	・安城二本木北部区画整理事業に伴う住所変更、本籍更正の実施 ・市民課、支所、出張所に端末機設置（おっかけ入力に使用） ・本庁舎改装に伴い北庁舎に移転 ・漢字オンライン、住民票システム稼働 ・住民票の保管庫として回転収納庫導入（ビジブルから変更） ・戸籍簿の保管庫に回転収納庫(スカイファイル) 導入（キャビネット廃止） ・本庁舎改装完了により本庁舎に移転 ・桜井・南部支所にファクシミリ設置
昭和61年 3月 4月	・漢字オンライン、印鑑システム稼働 ・戸籍記載事務の委託開始 ・住民情報入力業務の委託開始

年 月	主 な 出 来 事
昭和62年 5月	・安城駅前区画整理事業に伴う住所変更、本籍更正の実施
平成 元年 1月	(測定方法の変更により面積変更 86.01km ²)
5月	・支所、出張所で市税関係諸証明の交付開始
5月	・支所、出張所で資産税関係諸証明の交付開始
平成 2年 4月	・市民課組織改正
	・保険・年金係分離(保険年金課)
	・「相談係」編入(企画課より)
6月	・安城南部区画整理事業に伴う住所変更、本籍更正の実施
9月	・安城東部区画整理事業に伴う住所変更、本籍更正の実施
11月	・安城和泉区画整理事業に伴う住所変更、本籍更正の実施
平成 3年 1月	・「休日コーナー」の設置(土曜閉庁)(文化センター・農村センター・北部公民館・桜井公民館 4ヵ所「戸籍住民票・年金証明・所得証明・車庫証明」)
7月	・南部支所の移転(南部公民館完成)
平成 4年 1月	・外国人相談窓口の開設
3月	・事務室の移転(南側)
4月	・整備係を分離し庶務係設置(庶務・市民・整備・相談の4係)
平成 5年 1月	・端末装置・プリンターの変更 オンライン端末 → 自治体総合窓口端末 オフィスプリンター → レーザービームプリンター
	・印鑑証明用印影リーダー設置
5月	・夜間窓口業務開始(土曜閉庁)(戸籍・住民票・年金証明・印鑑証明)
	・住民票ダウンリカバリシステム2台稼働
平成 6年 1月	・住民票可視台帳の差し替え及びアクセスファイル(2台)の廃止
5月	・戸籍簿の保管庫更新(スカイファイル2台)
6月	・OA用紙保管庫(ドライキャビネット)設置
7月	・印鑑証明書用紙に改ざん防止用紙採用
	・オートスタンプ認証複合器・ライトスタンプ各1台設置(北部)
11月	・ファックス用モニターテレビ設置
平成 7年 3月	・世帯主との続柄記載方法の改正(住民票、外国人登録)
	・人口15万人を超える
平成 8年 5月	・臨時運行用ナンバープレート保管庫設置
	・印鑑登録押印器設置
6月	・郵便による戸籍・住民票等の交付申請の取扱い事務開始(東海郵政局管内)
平成 9年 4月	・模写電送装置更新(本庁・南部・桜井)
12月	・住民票・印鑑証明用端末機更新
平成10年 3月	・夜間窓口業務の廃止
4月	・土曜窓口業務の開始(戸籍、住民票、印鑑証明、年金証明)
6月	・除籍、改製原戸籍OA化(6月から1月)
平成11年 4月	・現在戸籍のOA化(4月から2月)
	・「総合斎苑」開設に伴い市民課に所属
平成12年 4月	・組織改正に伴い市民会館が市民課に所属
8月	・平成改製原戸籍電算出力開始
10月	・電動スカイファイル(2)、アクセスファイル(1)撤去
平成13年 2月	・本庁事務室レイアウト変更
10月	・安城横枕区画整理事業に伴う住所変更、本籍更正の実施
11月	・外国人登録システム稼働
平成14年 6月	・自動窓口受付機の導入
8月	・住民基本台帳ネットワークシステム第1次サービスの開始
平成15年 8月	・住民基本台帳ネットワークシステム第2次サービスの開始
10月	・婚姻届、離婚届、養子縁組届、養子離縁届について届出時に本人確認を実施
平成16年 1月	・公的個人認証サービスの開始
7月	・住民基本台帳事務における支援措置申出書の受付開始(DV及びストーカー行為等の被害者保護)
10月	・司法書士による法律相談を開設
12月	・戸籍総合システムの機器更新

年 月	主 な 出 来 事
平成17年 1月 3月 4月 7月 8月	<ul style="list-style-type: none"> 電子申請による住民票・戸籍等の交付サービス開始 人口 17万人を突破 市民課組織改革 市民会館生涯学習課へ分離 住民基本台帳の一部の写しの閲覧に関する事務取扱要綱の設置 印鑑証明書用紙に市長印の印影印刷をしたものを使用
平成18年 1月 10月 11月	<ul style="list-style-type: none"> 不正防止のため住民票等の証明用紙を改ざん防止用紙に変更 安城新幹線駅周辺区画整理事業に伴う住所変更、本籍更正の実施 住民票、戸籍等の各種証明書交付申請時における本人確認の要綱設置
平成19年 1月 8月 11月	<ul style="list-style-type: none"> 電子申請による印鑑登録証明書の交付サービス開始 住民基本台帳の一部の写しの閲覧に関する事務取扱要綱の改正 外国人登録システム機器更新
平成20年 1月 3月 9月	<ul style="list-style-type: none"> 窓口で使用する封筒に有料公告を掲載 不正防止のため住民票等の証明用紙にサーモクロミックインキの処理を施す。 交付番号呼出表示盤設置 安城作野区画整理事業に伴う住所変更、本籍更正の実施
平成21年 3月 9月 11月 12月	<ul style="list-style-type: none"> 総合斎苑施設予約運用システム機器更新 受付カウンターの延長に伴う事務室什器等の配置換え実施 住民記録システム・外国人登録システムの更新 戸籍総合システムの更新 記載不要届(外国人同士の戸籍届)のOA化(5月から11月まで) 市民課前ホールに、市民への申請書記入案内を充実するためにフロア担当を設置 住民記録入力業務を委託業務から派遣業務に変更
平成22年 1月 3月 4月	<ul style="list-style-type: none"> 人口18万人を突破 交付番号呼出表示機器の更新 戸籍入力業務を委託業務から派遣業務に変更
平成23年 4月 10月	<ul style="list-style-type: none"> 総合斎苑から排出する残骨灰について、熔融処理による無害安定化を業務委託 土曜窓口業務時間を午前中に変更、併せて印鑑登録受付開始
平成24年 7月 9月 11月	<ul style="list-style-type: none"> 「出入国管理法及び入管特例法の一部を改正する等の法律」の施行により、外国人登録法廃止 「住民基本台帳法の一部を改正する法律」の施行により、外国人住民を住民票に記載 安城北部区画整理事業に伴う住所変更、本籍更正の実施 中学生人権講演ライブを開催
平成25年 7月 10月	<ul style="list-style-type: none"> 外国人住民の住民票コード通知を実施 戸籍副本データ管理システム稼働
平成26年 4月 10月 11月	<ul style="list-style-type: none"> 旅券発給窓口開始 事前登録型本人通知制度開始 戸籍総合システムの更新
平成27年 8月 9月 10月	<ul style="list-style-type: none"> 結婚記念証の贈呈開始 住民記録システムADWORLD導入 個人番号(マイナンバー)付番
平成28年 1月 3月 12月	<ul style="list-style-type: none"> マイナンバーカード交付開始 「南部支所」から「明祥支所」へ名称変更 コンビニ交付開始(住民票、戸籍証明書、戸籍附票、印鑑証明書)
平成29年 1月 4月 5月 6月 11月	<ul style="list-style-type: none"> フロア改修、庶務係と市民係を証明係と届出係に組織改正、証明係で税証明の取扱い開始 「北部出張所」から「北部支所」へ名称変更 固定資産税システムADWORLD稼働開始 土曜窓口廃止、支所・文化センターでの休日コーナー廃止 アンフォーレ内に証明・旅券窓口センターを開設し、旅券窓口を移転 マイナンバーカード土曜窓口をアンフォーレ窓口センターに変更(予約制) マイナンバーカード交付予約システム導入
平成31年 1月 令和元年 5月 10月 11月	<ul style="list-style-type: none"> 総合斎苑の特定天井等耐震補強、屋上防水、照明設備の改修工事完了 改元初日に婚姻届等受付の臨時窓口開設 人口19万人を突破 住民票等への旧氏記載制度開始 マイナンバーカード臨時夜間窓口開始(毎週水曜日) 戸籍総合システム更新
令和2年 2月 4月	<ul style="list-style-type: none"> 総合斎苑予約システムの更新 安城南明治第二土地区画整理事業に伴う住所変更、本籍更正の実施 市民課に「マイナンバー室及び交付対策係」を設置、市民課相談係を市民安全課に移管

年 月	主 な 出 来 事
5月 8月 12月	<ul style="list-style-type: none"> ・ 新型コロナウイルス感染防止対策として、証明書無料発行実施 ・ 新型コロナウイルス感染防止対策として、コンビニ交付手数料を100円減額 ・ 証明係窓口でキャッシュレス決済開始
令和3年 4月 7月 9月 10月	<ul style="list-style-type: none"> ・ アンフォーレ窓口センターのマイナンバーカード土曜窓口を廃止 本庁マイナンバー土曜窓口開始（毎月第3土曜日） ・ おくやみ窓口開設 ・ 3支所窓口でマイナ・アシストによるマイナンバーカード申請受付開始 ・ マイナンバーカード夜間臨時窓口の開設日を毎週水曜日から第2・第4水曜日に変更 ・ スマート申請で住民票の写し、転出届の取扱い開始
令和4年 1月 5月	<ul style="list-style-type: none"> ・ スマート申請で印鑑登録証明書の取扱い開始 ・ 市オリジナルの婚姻届、出生届の用紙を作成 結婚記念証の贈呈を終了し、市制施行70周年の結婚記念品を贈呈

発行:安城市役所
所在:愛知県安城市桜町18-23
ホームページ: <http://www.city.anjo.aichi.jp>
E-mail : shiminka@city.anjo.lg.jp
編集:市民生活部市民課 2022.8