

年 報

第32号 令和4年度

安 城 市 歴 史 博 物 館
安 城 市 民 ギ ャ ラ リ ー
安 城 市 埋 蔵 文 化 財 セ ン タ ー
安 祥 城 址 公 園
丈 山 苑

はじめに

安城市歴史博物館・安城市埋蔵文化財センター・安城市民ギャラリーは、安祥公民館や安祥城址公園も併せて「安祥文化のさと」として多くの市民の皆様に親しんでいただいています。丈山苑も同様に、市民の皆様に親しんでいただける施設となっています。

各施設の令和4年度の主な取り組みは以下のようです。

3年連続でコロナ禍の厳しい状況下にはありましたが、令和4年度も、歴史博物館では、特別展・企画展、計5回すべて開催することができ、年間を通して多くの方々にご観覧いただきました。夏の特別展「怖〜い浮世絵」と、冬の特別展「家康と一向一揆」においては、展示期間の観覧者数が1万を大きく超え大盛況でした。特に、「家康と一向一揆」の展示では、家康の生涯最初の大きな危機であり、市域にかかわる大事件である三河一向一揆について、今までにない切り口から迫ってみました。三河一向一揆の争いだけでなく、その後の動向に重点を置いた展示には、大河ドラマ放映の効果で多くの方にご観覧いただき、あまり知られていない一揆後の歴史も知ってもらうことができました。また、第12回松平シンポジウムも、「家康と一向一揆」の展示期間中に、へきしんギャラクシープラザにて開催しました。展示内容に合わせた演題の下、活発な議論が展開され、聴講者の皆様にとって有意義な時間になりました。松平シンポジウムは、市民の皆様はもとより県内外の多くの皆様も心待ちにされる本館独自のイベントです。今後尚一層充実した企画・運営に努める所存です。

文化財保護事業および埋蔵文化財センターでは、「榎前のクロガネモチ」が指定解除となったため、市内の指定文化財は合計226件となりました。また、本證寺内堀環境調査事業、文化財管理調査(13か所)、文化財悉皆調査(円光寺、松韻寺)、歴史的建造物緊急調査(藤井町旧山三みかん園等)を実施しました。啓発事業としての「あおぞら歴史教室」はバスを活用して3年ぶりに市外3コース(西尾、知立、豊田方面)を設定し実施しました。県内の歴史遺産を見つめ直し、歴史文化の市民意識向上の機会としました。「あおぞら歴史教室」は30年以上も続く行事で、参加いただいた皆さんにも好評でした。

市民ギャラリーでは、企画展、収蔵品展を各2回ずつ開催した他に、市制70周年記念特別展「砺波市・安城市交流美術展－砺波市美術館所蔵作品より－」を開催し、災害時相互応援協定及び市民交流協定を結ぶ砺波市の砺波市美術館所蔵作品を借用し、両市にゆかりのある作家の作品を、多くの来館者にご覧いただきました。

指定管理者は、歴史博物館、市民ギャラリーの展示関連イベント・講座の開催、ノウハウを生かした独自イベントの企画運営を通して、多くの方にご来館いただく力となっています。また、インスタグラム、ツイッター等のSNSを駆使して情報発信に努め博物館の魅力を引き出しています。

丈山苑では、石川丈山関連の展示会・勉強会、各種コンサート、お茶会、落語会等を開催しました。さらに夜間にも定期的の開苑したり、季節にあった多彩な催し物を実施したりして、市内外の多くの皆様にご来苑いただくことができました。

今後とも、文化振興課諸事業へのご理解をいただきますとともに、事業のさらなる充実に努めますので、ご指導ご支援を賜りますようお願いいたします。

令和5年7月

安城市教育委員会

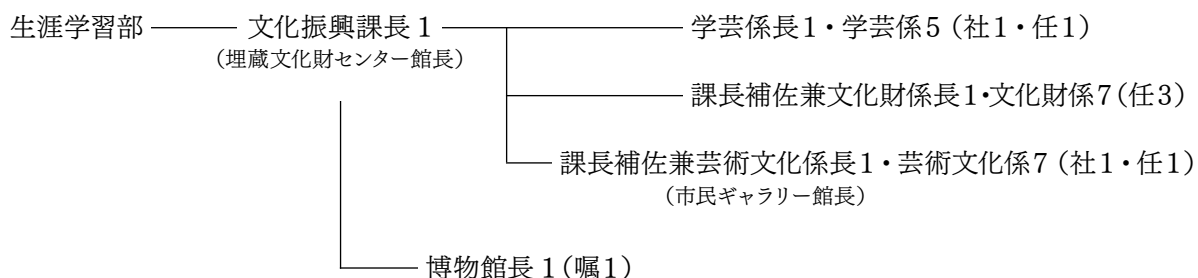
目 次

はじめに	1
I 管理・運営	3
1 組織・職員・業務分担	3
2 決 算	6
II 文化財保護事業	7
1 文化財保護委員会	7
2 指定文化財	7
3 文化財保護事業	8
4 文化財保存事業	9
5 文化財調査事業	9
6 史料整理活用事業	10
7 文化財啓発事業	10
III 歴史博物館事業	14
1 施設概要	14
2 基本方針	15
3 博物館協議会	15
4 利用状況	15
5 展示活動	20
6 教育普及活動	26
7 収集・保管活動	34
8 寄贈・受領図書	36
IV 市民ギャラリー事業	41
1 施設概要（埋蔵文化財センター含む）	41
2 基本方針	42
3 市民ギャラリー運営委員会	42
4 利用状況	42
5 展示活動	43
6 教育普及活動	46
7 収集・保管活動	47
8 文化振興事業	48
V 埋蔵文化財センター事業	49
1 基本方針	49
2 利用状況	49
3 展示活動	49
4 埋蔵文化財調査事業	50
VI 安祥城址公園	53
1 施設概要	53
2 公園活性化事業	53
VII 文山苑	54
1 施設概要	54
2 基本方針（理念）	55
3 利用状況	55
4 指定管理者の状況	55

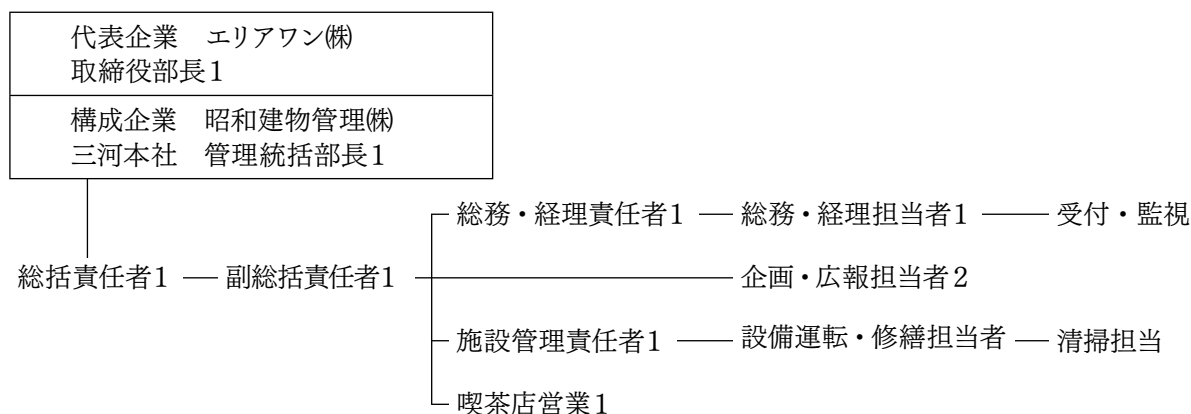
I 管理・運営

1. 組織・職員・業務分担

平成 28 年度から指定管理者制度を導入し、安城市歴史博物館、安城市民ギャラリー、安城市埋蔵文化財センターの管理を指定管理者に行わせることとなった。平成 31 年 4 月から令和 6 年 3 月までの 5 年間は、これまでの 3 年間から引き続いて、安祥文化のさと地域運営共同体が指定管理者と選定され、管理運営にあたっている。また、安城市と安祥文化のさと地域運営共同体とは、以下の業務分担で施設の運営にあたっている。なお、施設に隣接する安祥城址公園についても、他の施設と合わせて安祥文化のさと地域運営共同体が管理にあたっている。



指定管理者（安祥文化のさと地域運営共同体）



文化振興課長 邨 澤 英 夫 埋蔵文化財センター館長兼務
博物館長 片 岡 晃

【学芸係】
係 長 野 上 真由美
専門主査 日 倉 めぐみ
専門主査 西 島 庸 介
専門主査 三 島 一 信
社会教育指導員 加 藤 正 彦
任期付職員 本 部 はる香

【文化財係】
課長補佐兼係長 齋 藤 弘 之
主 査 中 村 千 尋
主 査 後 藤 麻里絵
主 事 河 村 紀 孝
主 事 榊 原 峻 介
任期付職員 植 田 美 郷
任期付職員 石 原 奈 緒子
任期付職員 富 野 顔

【芸術文化係】

課長補佐兼係長 市民ギャラリー館長兼務
 峯 村 敏
 専門主査 澤原和典
 専門主査 平井友理香
 主事 鈴木育恵
 主事 谷村捺美
 主事 松下幸子
 任期付職員 田口名緒
 社会教育指導員 錦見和彦

【指定管理者】

総括責任者 井上宗一郎
 副総括責任者 小野麻紀
 企画・広報担当者 浜田美幸
 企画・広報担当者 平野佐登美
 総務・経理責任者 高林梨央
 総務・経理担当者 神谷明美
 施設管理責任者 佐藤陽介（～7月28日）
 施設管理責任者 斎藤寿志（7月29日～）
 喫茶店営業 芦塚貴光

安城市教育委員会と指定管理者との主な業務分担

場所	業務区分	業務内容	運営主体	
			教育委員会	指定管理者
全体	運営	博物館事業運営計画策定と進行管理、各種会議への参加	◎	◎
	広報	施設パンフレット等作成、HPの運営、報道機関・雑誌への情報提供		◎
	ボランティア	ボランティア立ち上げと運営		◎
	施設維持管理	ごみ・古紙収集、各種設備の保守点検、清掃、設備運転管理等、夜間警備、修繕など		◎
	管理運営事務	事務室電話等案内、消耗品等物品及び備品管理、郵便物收受、クレーム対応など		◎
博物館	博物館付	受付案内業務、ミュージアムショップ運営、刊行物在庫管理、販売及び料金収納		◎
		文献資料室の管理、文献資料の複写	◎	
		利用統計業務（年報）		◎
市民ギャラリー	市民ギャラリー受付・展示室	受付案内、展示室予約受付、展示室等利用許可及び料金収納業務、展示室パネル移動業務、展示室利用者サービス業務、刊行物在庫管理、販売及び料金収納、利用統計業務、創作実習室の運営、利用促進業務（催し物案内作成等）		◎
博物館	展示	常設展示室の展示管理、企画展示の企画・調査研究、展示資料の借用、展示、図録原稿作成、展示関連行事（記念講演会等）の運営	◎	
		展示（企画展の見せ方の提案など）、会場監視員の配置、ポスター・チラシ・観覧券の作成、図録の印刷と頒布、看板等作製、展示関連行事（集客目的）の運営		◎
	収蔵品管理	収蔵資料購入・管理・修理・整理、寄贈・寄託資料受入れ（図書以外）、くん蒸、収蔵庫害虫・真菌同定検査	◎	
	講座・講演会	体験講座、博物館講座（初心者向け）		◎
博物館講座（専門的なもの）		◎		

博物館	イベント	観覧者誘致のための自主イベント		◎
	見学学習	見学学習・職場体験・インターンシップ運営	◎	
	博物館実習	博物館実習	◎	
	刊行物の発行	研究紀要原稿作成、歴史研究原稿募集・編集、れきしみち原稿作成、催し物案内原稿作成	◎	
研究紀要印刷・送付、年報とりまとめ・編集・発行、館情報誌・催し物案内編集発行、刊行物（紀要・歴史研究・れきしみち・催し物案内など）の印刷・送付業務			◎	
年報（実績報告書）原稿作成		◎	◎	
市民ギャラリー	企画展業	企画展示会場の設営、図録原稿作成	◎	
		ポスター・チラシ等の作成頒布、図録送付、企画展看板作製、会場受付・監視員の配置、展示関連行事（集客目的）の運営		◎
		展示関連行事（講演会など）の運営	◎	
	収蔵品管理	収蔵品購入・管理（撮影業務）・修理、寄贈作品受入、収蔵作品の整理、収蔵庫及び展示室の害虫・真菌同定検査業務	◎	
	美術講座	講座計画・運営	◎	
	安美展業	会場監視員の配置、駐車場整理業務、ポスター・要項・目録の印刷及び送付		◎
安美展運営協議会事務、展示（看板・展示作業等）委託、ポスター・要項・目録の原稿作成		◎		
埋蔵文化財センター	文化財保護事業	文化財調査、啓発事業、HPの運営	◎	
城址公園	屋外管理	施設および敷地内の維持管理（ささら川ポンプ管理含む）、樹木管理等敷地内管理、駐車場管理		◎
		公園内の占用及び行為制限の許可	◎	

2. 決 算 (令和4年度 単位:千円)

(1) 歳 入

項 目	決 算 額	摘 要
文化振興費雑入	2,807	市民ギャラリー講座参加料等
博物館管理費	840	行政財産目的外使用料
” 事業費	649	図録等売上げ等
文化財保護費	116,573	国庫支出金、発掘報告書売上げ等
一 般 雑 入	0	

(2) 歳 出

項 目	決 算 額	摘 要
文化 振 興 費	27,802	文化活動団体補助金、美術品購入、市民芸術祭、市民公募文化事業、安美展、市民ギャラリー講座、市民ギャラリー企画展等
博物館管理費	146,489	指定管理委託料、施設修繕料、駐車場工事等
” 事業費	40,853	特別展、企画展、企画展調査、講演会、資料購入等
文化財保護費	335,883	史跡本證寺境内整備、文化財保存事業費補助金、無形民俗文化財等保存伝承事業補助金、松くい虫防除、文化財悉皆調査委託、埋蔵文化財発掘調査
丈 山 苑 費	38,072	指定管理委託料、借地料等

II 文化財保護事業

1. 文化財保護委員会

(1) 委員

委員長	神谷 浩				
副委員長	岩田 敏也				
委員	川崎みどり	天野 淳	野本 欽也	鷹巢 純	
	安藤 弥	飯塚恵理人	神谷 菜穂	片岡 晃	

(2) 活動

6月 4日 第1回文化財保護委員会

令和3・4年度文化財保護関係事業について

8月 9日 文化財管理調査：1班

8月30日 文化財管理調査：2班

文化財管理調査：3班

10月29日 第2回文化財保護委員会 文化財管理調査の結果について

1月28日 文化財防火訓練 文庫

*第3回文化財保護委員会は議題が無く中止。文化財保護委員会・博物館協議会合同研修会は新型コロナウイルス感染症により中止となった。

2. 指定文化財

(1) 指定文化財件数

令和4年度は、「榎前のクロガネモチ」が7月29日に指定解除となったため、市内の指定文化財は合計226件になった。

(2) 安城市指定文化財一覧（令和5年3月31日現在）

種別	有形文化財									民俗文化財		記念物		計
	建造物	絵画	彫刻	工芸品	書跡	典籍	古文書	考古資料	歴史資料	有形民俗文化財	無形民俗文化財	史跡	天然記念物	
国指定		2						1			1	3		7
県指定	1	2	2	1				1		1	1		2	11
市指定	11	37	15	9	17	6	29	13	1	14	2	45	9	208
計	12	41	17	10	17	6	29	15	1	15	4	48	11	226

3. 文化財保護事業

(1) 天然記念物の保護増殖

マツクイムシ防除業務(桜井神社のクロマツ)

(2) 国・県・市の指定文化財管理謝礼 132件

(3) 文化財管理調査

1班：8月9日

絹本著色 方便法身尊像、本堂、山門(西心寺、川島町)

三河三白山・桜井神社、桜井神社本殿 附棟札、桜井神社のクロマツ、桜井神社の絵馬、算額(桜井神社、桜井町)

安城市場神(東尾町内会、安城町)

本多忠豊墓碑(大乘寺、安城町)

筒井泉跡(安城市、安城町)



指定文化財管理調査の様子

2班：8月30日

絹本著色 方便法身尊像、寺領廃寺出土遺物、

紙本墨書 六字名号 附旧軸木、

木造 聖徳太子馬上像(松韻寺、寺領町)

寺領廃寺跡(松韻寺・素盞鳴神社ほか、寺領町)

安城陣屋跡(若一王子社、安城町)

東条塚(安城市、安城町)

3班：8月30日

絹本著色 方便法身尊像、紙本墨書 六字名号、絹本著色 九字名号、御文(念空寺、東端町)

東端貝塚(八劔神社、東端町)

紙本著色 日本地図 六曲屏風、東端城址(個人、東端町)

安城古城址(西尾町内会、安城町)

(4) 本證寺内堀環境調査事業

平成21年度に本證寺内堀にかつて生えていたハスを再生するために、市民に呼びかけてはじまった本事業は、22年度に「本證寺ハスの会」として自主グループが設立された。本グループとともに、引き続いて日本カメ自然誌研究会に委託して外来生物の駆除を行った。

令和4年度も、内堀のハスが良好に開花した。

なお、「本證寺ハスの会」は愛知県の環境の保全に顕著な功績があったとして、令和4年度環境保全関係功労者として表彰された。

(5) 文化財防火訓練

1月28日(土)に和泉町の丈山文庫において消防署・地元消防団・町内会の協力の下に実施した。訓練概要は、消防設備説明、通報訓練、初期消火訓練、文化財搬出訓練、放水消火訓練などである。

4. 文化財保存事業

(1) 指定無形民俗文化財保存・伝承事業補助

三河万歳保存会	140 千円
桜井町下谷棒の手保存会	80 千円
桜井神社の祭囃子保存会	40 千円（2団体）

(2) 文化財保存事業補助

善光寺如来絵伝・聖徳太子絵伝（本證寺）	1,867 千円
学甫堂（丈山文庫）	3,355 千円
碧海山古墳（個人）	88 千円
堀内の大イチョウ（個人）	192 千円

5. 文化財調査事業

(1) 歴史的建造物緊急調査

令和4年度の歴史的建造物緊急調査は、名古屋市立大学に委託して、安城町杉本家主屋（4月9日）、藤井町旧山三みかん園（4月17・23日）、桜井町H家（5月15・22日）を実施した。また、桜井町菩提寺本堂の解体に伴い、岩田敏也氏（安城市文化財保護委員会副委員長）に委託して、立面実測調査を実施した（4月14日）。

(2) 文化財悉皆調査

令和元年度から開始した文化財悉皆調査は、鷹巣純氏（安城市文化財保護委員・愛知教育大学教授）に委託して、市内寺院の文化財の調査を行った。今年度は2件の寺院で調査を実施した。調査した寺院及び日程については以下の通りである。

円光寺（桜井町）（1月12日・13日、3月16日・17日）、
松韻寺（寺領町）（12月15日）



文化財悉皆調査の様子

6. 史料整理活用事業

平成 23 年度から文化財・博物館活動の下支えとなる文書史料・民具資料の調査・収集・整理・保存を担当する事業として発足し、市内に存在する資料の調査や、寄贈資料・収集未整理資料の目録作成、収蔵品検品（収蔵品の保存状況把握）等をおこなった。

(1) 調査・収集資料

- ア 資料累計 歴史資料 85,037 点 民俗資料 16,544 点
- イ 資料群数 寄贈資料群 19 件
 - 調査（借用）・寄託資料群 4 件 1,476 点
 - 寄贈新規登録 12 件 1,306 点
 - ・歴史資料 1,229 点
 - ・民俗資料 77 点
 - 購入資料 1 件 1 点

(2) 教育普及活動

- ア 古文書研究団体への利用古文書の提供
- イ 他自治体等に対する資料整理等のアドバイス、情報提供（刈谷市・高浜市等）

7. 文化財啓発事業

(1) 主催事業

ア 安祥文化のさとまつり

安祥文化のさとには、歴史博物館・埋蔵文化財センター・市民ギャラリー・安祥公民館・安祥城址公園があり、これらの施設を広く市民に親んでもらうために平成 18 年度から実施している。令和 4 年度は、10 月 8 日（土）と 9 日（日）の開催であった。三河万歳演舞や子ども武者行列「いざ！安城合戦！」など多彩な事業を実施した結果、参加者は 6,289 人であった。

開催日	主な事業	人数
10 月 7 日～10 月 16 日	歴史のひろば展 歴史団体活動発表展 安城発掘のあゆみ展「雨ニモ負ケズ風ニモ負ケズ雪ニモ夏ノ暑サニモ負ケヌ 遺跡発掘調査ノススメ」	1,373
10 月 7 日～10 月 16 日	市民ギャラリー企画展 「あつまれ！いきものたち」	2,082



歴史のひろば展



子ども武者行列

イ 夏休み子ども考古学講座

開催日	主な事業	講師・担当	人数
7月18日	古代の土器で塩をつくろう	職員	8
8月6日			8
7月24日	古墳時代の鏡づくり	職員	8
7月26日～8月5日	夏休み子ども土器づくり講座	職員	39
8月28日	土器ドキ晩ごはん	職員	24
		合計	87



古代の土器で塩をつくろう



土器ドキ晩ごはん

ウ あおぞら歴史教室

開催日	主な事業	講師・担当	人数
10月1日	西尾の歴史を訪ねて	川崎みどり	12
11月13日	知立の歴史と文化を訪ねて	神谷友和	12
12月4日	松平氏発祥地の松平郷と山城	片岡晃	11
		合計	35



あおぞら歴史教室



徳川家康のルーツを探るバスツアー

エ 現地説明会

開催日	主な事業	講師・担当	人数
10月11日	本證寺境内石垣修理現地説明会	齋藤	26
11月12日	姫小川古墳現地説明会	石原	20
		合計	46

(2) 出前授業等

開催日	団体名・内容	対応者	人数
4月5日	あんじょう家康ガイド養成講座①	齋藤・河村	53
4月16日	ハスの間引き	齋藤・榊原	40
4月16日	未来寺子屋①	齋藤・河村	13
4月16日	史跡をめぐるバスツアー④	河村	8
4月19日	あんじょう家康ガイド養成講座②	齋藤・河村	58
5月4日	本證寺歴史講演会	文化財係	1,660
5月7日	地域の歴史文化講習会	植田	15
5月7日	高校生 Youtube 制作事業 (安城東・安城南)	河村	12
5月17日	あんじょう家康ガイド養成講座④	齋藤・河村	56
5月21日	未来寺子屋②	齋藤・河村	12
5月28日	城ヶ入町藤の会	齋藤	21
6月1日	高校生 Youtube 制作事業 (安城農林)	河村	7
6月7日	あんじょう家康ガイド養成講座⑤	齋藤・河村	56
6月18日	未来寺子屋③	齋藤・河村	8
6月21日	あんじょう家康ガイド養成講座⑥	齋藤・河村	56
7月2日	桜井地区文化財保存会	齋藤	120
7月5日	あんじょう家康ガイド養成講座⑦	齋藤・河村	54
7月8日	シルバーカレッジ 17 期生	神谷	30
7月16日	未来寺子屋④	齋藤・河村	10
7月19日	あんじょう家康ガイド養成講座⑧	齋藤・河村	53
8月2日	あんじょう家康ガイド養成講座⑨	齋藤・河村	49
8月16日	あんじょう家康ガイド養成講座⑩	齋藤・河村	55
8月20日	未来寺子屋⑤	齋藤・河村	11
8月31日	三河安城ロータリークラブ	齋藤	48
9月1日	コープ野村芙蓉会	後藤	30
9月7日	安城ライオンズクラブ	後藤	17
9月17日	未来寺子屋⑥	齋藤・河村	11
10月13日	藤井町老人クラブ	齋藤	28
10月15日	未来寺子屋⑦	齋藤・河村	13
10月21日	シルバーカレッジ 23 期生	榊原	30
10月22・23日	あいちの考古学	後藤・植田・富野	185
11月19日	未来寺子屋⑧	齋藤・河村	18
11月24日	シルバーカレッジ 21 期生	榊原	40
11月25日	二本木公民館高齢者教室	河村	40
12月10日	未来寺子屋⑨	齋藤・河村	10
1月21日	未来寺子屋⑩	齋藤・河村	5
2月2日	今池小学校6年生	神谷	57
2月14日	安城北部小学校6年生	神谷	135
2月18日	未来寺子屋⑪	齋藤・河村	8
2月19日	どうする家康パブリックビューイング①	文化財係	140
2月25日	どうする家康パブリックビューイング②	文化財係	60
3月11日	どうする家康パブリックビューイング③	文化財係	62
3月18日	未来寺子屋⑫	齋藤・河村	12
3月26日	ハスの間引き	齋藤	4
		計 44 講座	3,410

(3) 土器づくり教室

開催日時 31日 参加者数 70人 ボランティア延べ人数 109人
出張土器づくり 2月7日～2月9日 安城市立里町小学校(112人)

(4) 報道関係・出版物掲載

掲載誌・放送局名	内 容	掲載・放送
4月5日	「どうする家康」ボランティアガイド養成講座	NHK
4月19日	ハスの間引き	KATCH
4月21日	NHK大河ドラマ「どうする家康」PR	中日新聞
4月22日	本證寺みそ初仕込み	安城ホームニュース
7月6日	「どうする家康」ボランティアガイド養成講座	中日新聞
7月7日	「どうする家康」ボランティアガイド養成講座	KATCH
8月3日	高校生が史跡解説 Youtube 制作	KATCH
8月4日	高校生が史跡解説 Youtube 制作	中日新聞
8月13日	高校生が史跡解説 Youtube 制作	安城ホームニュース
9月11日	あいちの民話を訪ねて「四本木のきつね」	中日新聞
10月19日	「どうする家康」ボランティアが実習を実施	NHK
10月19日	「どうする家康」ボランティアが実習を実施	KATCH
12月26日	ボランティアガイドお披露目	中日新聞
2月20日	どうする家康パブリックビューイング	中日新聞
2月24日	どうする家康パブリックビューイング	安城ホームニュース
2月28日	一向一揆の拠点賑わう	朝日新聞

(5) 安城市制70周年記念事業 西三河棒の手交流大会

開催日 11月27日(日)
場 所 安城市中心市街地拠点施設「アンフォーレ」願いごと広場
演武団体 豊田市棒の手保存会(4流派)、三好棒の手保存会(みよし市)。田貫町鎌田流棒の手保存会(西尾市)、桜井町下谷棒の手保存会(安城市)
参加・観覧者数 6,000人

(6) 市内高校放送部による安城の歴史紹介 YouTube「安城歴史伝」制作

参加高校 愛知県立安城農林高等学校マルチメディア部
愛知県立安城東高等学校放送部
愛知県立安城南高等学校放送部
制作数 12作品(本證寺と安城城に関わる内容)
技術指導 株式会社キャッチネットワーク

(7) あんじょう家康ガイドの養成と運営支援

大河ドラマ「どうする家康」に伴う本證寺及び安城城見学者に対応するためボランティアガイドを新たに養成した。

養成講座 4月～12月に17回
養成者数 48人

III 歴史博物館事業

1. 施設概要

(1) 施設

所在地	愛知県安城市安城町城堀30番地
竣工	平成2年8月31日
開館	平成3年2月8日
都市計画法区域	都市計画区域 市街化調整区域
用途地域指定	無指定
防火地域指定	無指定 22条地域
敷地面積	21,446.88㎡ (公民館・ギャラリー敷地含む)
建築面積	2,403.72㎡
延床面積	4,851.69㎡ (内訳) 1階 2,115.55㎡ 2階 1,814.08㎡ 3階 922.06㎡
構造	鉄骨鉄筋コンクリート造 3階建
基礎	鉄筋コンクリート造杭打独立基礎
仕上概要	屋根 耐候性鋼板 化粧瓦棒葺 (断熱材裏打) 外壁 腰：花こう岩 壁：磁器質特殊形状タイル
駐車場	249台

主な部屋の面積

階	部屋名	面積(㎡)	内容
一階	企画展示室	296	
	文献資料室	71	
	特別収蔵庫	120	特別収蔵品
	整理修理工作室	152	
	荷解場	171	テーブルリフター、ホイスト(2t)
	くん蒸室	25	内容積20
	学芸研究室	68	
	事務室	114	
	館長室	23	
	休養室	17	
	守衛室	35	
喫茶室	88	40席	
	その他	935.55	エントランスホール、ラウンジ、ミュージアムショップ、ウォータークーラー、コインロッカー室、廊下、便所、身障者用便所、ロッカー、湯沸、設備機械室、EV機械室、風除室、倉庫
	計	2,115.55	
二階	常設展示室	836	
	講座室兼視聴覚室	105	90席
	体験学習室	82	45席
	資料室	109	
	収蔵庫(2)	47	土器類収蔵
	休憩室	16	
	その他	619.08	ホール、廊下、休憩コーナー、便所、倉庫、物品庫、EV機械室
	計	1,814.08	
三階	収蔵庫(3)	293	民俗資料収蔵、二層利用ホイスト(2t)
	収蔵庫(4)	220	古文書
	その他	409.06	EVホール、廊下、物品庫、設備機械室、控室
	計	922.06	

(2) 設備

電気設備

受電電圧	3相・3線・6.6KV
自家発電装置	ディーゼル発電機 起動時間10秒 定格出力 86PS 容量 75KVA
火災報知設備	受信機 P型1級
ITV監視装置	

空調設備

冷温水発生器	ガス焚二重効用吸収式(2台) 都市ガス LNG
空気調和機	6台
パッケージエアコン	11台

給排水衛生設備

給水設備	市上水道 受水槽一体型加圧給水ポンプユニット 容量 500ℓ 1台
排水設備	市下水道 屋内-汚水・雑排水流式 屋外-汚水・雑排水合流式
給湯設備	都市ガス用給湯器による局所給湯方式

消火設備

屋内消火栓	9カ所
ハロゲン消火設備	4カ所

中央監視装置

電気、空調、衛生、防災の各システムを統合管理

エレベーター

乗用(身障者用)	11人乗 750kg 45m/分 油圧式
荷物用	2,500kg 20m/分 油圧式

夜間警備

機械警備による業者委託

利用案内

開館時間	午前9時～午後5時 (入館は午後4時30分まで)
休館日	月曜日(祝日の場合は開館) 年末年始
常設展観覧料	個人 200円(団体160円) 中学生以下は無料

2. 基本方針

- ・歴史・考古・民俗・美術工芸等に関する資料を収集し、それを整理・保管するとともに、一般に展示公開して利用の便宜をはかる。
- ・矢作川流域（西三河）を対象に、原始古代より近現代にわたる歴史と文化について展示し、楽しく学べる博物館とする。
- ・学校教育との連携を密接にし、児童・生徒に生きた歴史学習の場を提供できる博物館とする。
- ・安城市及び西三河地域の政治・経済・文化・産業各分野にわたる地方の歴史の調査研究を推進する。
- ・生涯学習の施設として機能し、地方の歴史を学習する人々が気軽に利用できる開かれた博物館とする。

3. 博物館協議会

(1) 委員

会長 高山 忠士
 副会長 加藤 りせ子
 委員 松永 博司 荒井 信貴 市川 とし子 平岩 政志

(2) 活動

5月20日 第1回博物館協議会 前年度事業報告・本年度事業計画について
 7月27日 第2回博物館協議会 年度事業報告・下半期事業計画について
 11月 博物館協議会・文化財保護委員会合同研修会→中止
 1月25日 第3回博物館協議会 開催済事業報告・来年度事業計画について

4. 利用状況

(1) 月別入館者数

月	展示観覧者						行事参加者	文献資料室 利用者	その他	延べ入館者 合計	入館者 大人計 入館者 中学生以下計	入館者 合計	開館日数	1日平均
	有料		無料		計									
	大人	中学生以下	大人	計	大人計 中学生以下計	合計								
4	151	151	1,158	1,375	1,309	1,526	2,709	17	592	4,844	2,088	2,620	26	101
			217		217						532			
5	239	239	2,012	3,569	2,251	3,808	4,937	15	518	9,278	3,214	4,453	26	171
			1,557		1,557						1,239			
6	211	211	1,557	4,300	1,768	4,511	4,192	16	430	9,149	2,488	4,246	26	163
			2,743		2,743						1,758			
7	2,724	2,724	1,381	2,770	4,105	5,494	3,371	11	376	9,252	3,326	4,536	28	162
			1,389		1,389						1,210			
8	7,260	7,260	4,002	7,214	11,262	14,474	8,971	28	414	23,887	8,195	10,819	26	416
			3,212		3,212						2,624			
9	2,095	2,095	1,138	1,627	3,233	3,722	1,734	16	304	5,776	2,560	3,065	27	114
			489		489						505			
10	969	969	944	2,592	1,913	3,561	1,522	20	1,545	6,648	2,249	4,084	27	151
			1,648		1,648						1,835			
11	526	526	644	1,631	1,170	2,157	604	15	533	3,309	1,268	2,014	26	77
			987		987						746			
12	140	140	1,133	1,525	1,273	1,665	826	13	716	3,220	1,456	1,923	23	84
			392		392						467			
1	346	346	808	1,030	1,154	1,376	558	10	272	2,216	1,297	1,593	24	66
			222		222						296			
2	5,046	5,046	3,510	4,034	8,556	9,080	13,915	21	428	23,444	7,515	8,326	24	347
			524		524						811			
3	4,587	4,587	3,621	4,074	8,208	8,661	11,554	19	488	20,722	6,182	7,079	27	262
			453		453						897			
計	24,294	24,294	21,908	35,741	46,202	60,035	54,893	201	6,616	121,745	41,838	54,758	310	177
			13,833		13,833						12,920			

(2) 利用形態別入館者数

月	企画展 観覧者	常設展 観覧者	講演会	歴博講座	体験講座	連続講座	入門講座	歴博イベント	歴博演芸場	企画展 関連イベント	文献資料室	その他	延べ利用者 合計
4	1,265	261	0	0	39	19	28	216	0	2,407	17	592	4,844
5	2,744	1,064	0	25	228	19	28	0	0	4,637	15	518	9,278
6	2,794	1,717	0	0	0	17	27	0	0	4,148	16	430	9,149
7	3,447	2,047	61	0	56	0	28	0	0	3,226	11	376	9,252
8	9,861	4,613	0	0	30	0	0	98	184	8,659	28	414	23,887
9	2,457	1,265	0	0	0	0	0	12	31	1,691	16	304	5,776
10	2,366	1,195	65	23	0	0	0	0	231	1,203	20	1,545	6,648
11	1,200	957	0	0	0	38	14	8	0	544	15	533	3,309
12	1,481	184	26	16	10	31	26	0	0	717	13	716	3,220
1	956	420	0	0	0	40	27	17	41	433	10	272	2,216
2	5,754	3,326	151	0	15	51	13	7,143	0	6,542	21	428	23,444
3	5,031	3,630	0	72	0	22	0	5,903	167	5,390	19	488	20,722
計	39,356	20,679	303	136	378	237	191	13,397	654	39,597	201	6,616	121,745

その他内訳

部屋利用等	1,992 人	職場体験	(延べ) 47 人
安祥文化のさとまつり	814 人	多目的利用	3,733 人
博物館実習	(延べ) 30 人		

4/9 ~ 6/26	安城市制施行 70 周年企画展 「安城太郎 満 70 歳 -安城市のあゆみ-」	68 日間	6,803 人
7/16 ~ 9/4	特別展「柿～い浮世絵」	45 日間	15,447 人
9/23 ~ 11/6	安城市制施行 70 周年記念特別展「養生から健康へ」	40 日間	3,373 人
11/26 ~ 1/15	企画展「勉強っておもしろい？」	38 日間	2,948 人
2/4 ~ 3/19	特別展「家康と一向一揆」	38 日間	10,785 人

(3) 博物館日誌

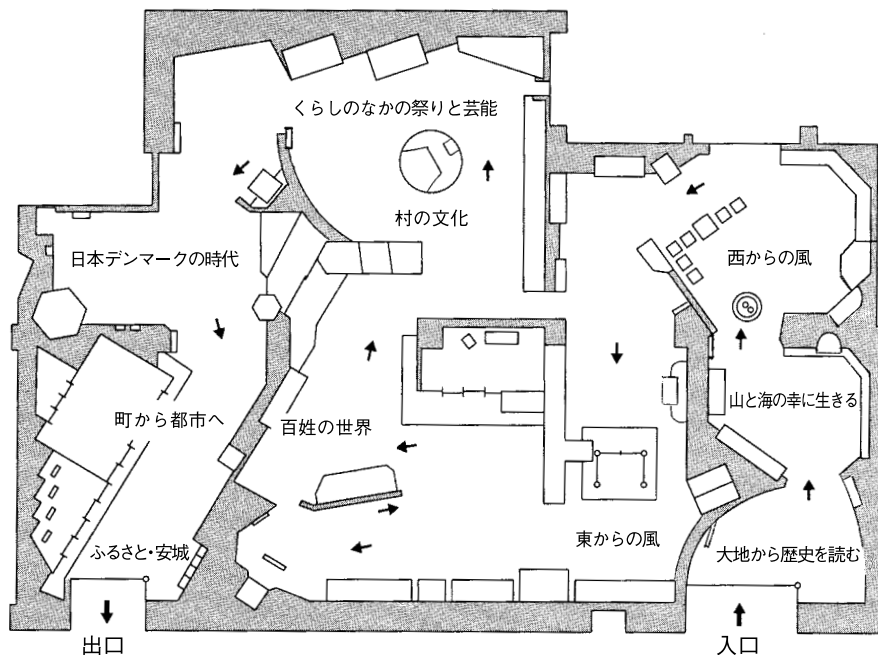
4.1	多目的利用 (4/1～4/30)	402	5.24	職場体験 安城市立篠目中学校	4
4.1	歴史博物館クイズラリー① (4/1～4/8)	22	5.24	職場体験打合せ 安城市立明祥中学校	2
4.5	NHK大河ドラマ「どうする家康」観光ガイド養成講座	51	5.25	三州古文書会	10
4.7	安城古文書研究会	6	5.25	見学学習 安城市立安城西部小学校	90
4.9	企画展関連イベント「未来を予想して描こう!夢みるあすの安城」 (4/9～4/30)	97	5.25	職場体験 安城市立篠目中学校	4
4.9	企画展関連イベント「みんなの写真で振り返る安城市の70年」 (4/9～4/30)	1968	5.26	歴史団体説明会	7
4.9	企画展関連イベント「手づくりの装飾で初期の七夕まつりにタイムスリップ!」 (4/9～4/30)	110	5.26	博物館ボランティア定例会	10
4.9	企画展関連イベント「安城太郎満70歳企画展クイズ」(4/9～4/30)	222	5.26	職場体験 安城市立篠目中学校	4
4.9	歴博イベント 懐かしの“車”写生大会&写真撮影会	194	5.26	職場体験打合せ 安城市立安祥中学校	2
4.9	連続講座 村絵図で巡る安城今むかし①「安城村1」	10	5.27	見学学習 安城市立錦町小学校	95
4.9	安城古文書を読む会	6	5.27	職場体験 安城市立篠目中学校	4
4.9	楽学古文書会	10	5.27	連続講座 村絵図で巡る安城今むかし④「篠目村2」	10
4.12	丈山苑連絡調整会議	3	5.28	入門講座 ④「古文書手ほどき」	15
4.13	三州古文書会	10	5.28	安城古文書を読む会	5
4.14	新美南吉に親しむ会	10	5.29	企画展関連イベント 安城の70年を知らう「安城太郎検定」②	16
4.16	入門講座 ①「古文書手ほどき」	14	5.31	見学学習 安城市立祥南小学校	47
4.17	第79回安美展運営協議会	14	6.1	多目的利用 (6/1～6/30)	284
4.17	安城考古学談話会	6	6.1	企画展関連イベント「未来を予想して描こう!夢みるあすの安城」 (6/1～6/26)	55
4.21	安城古文書研究会	6	6.1	企画展関連イベント「みんなの写真で振り返る安城市の70年」 (6/1～6/26)	3682
4.22	見学学習説明会	25	6.1	企画展関連イベント「手づくりの装飾で初期の七夕まつりにタイムスリップ!」 (6/1～6/26)	215
4.22	見学 見学学習説明会	25	6.1	企画展関連イベント「安城太郎満70歳企画展クイズ」 (6/1～6/26)	182
4.23	連続講座 村絵図で巡る安城今むかし②「安城村2」	9	6.1	見学学習 安城市立安城西中学校	278
4.23	安城古文書を読む会	6	6.1	職場体験 安城市立桜井中学校	2
4.23	マチナカプレイスメイキング JR安城駅前デッキ 夢みるあすの安城	37	6.2	見学学習 安城市立安祥中学校	198
4.23	校外学習下見 安城市立錦町小学校	4	6.2	安城古文書研究会	4
4.26	安城市伝統文化親子教室実行委員会	8	6.2	職場体験 安城市立桜井中学校	2
4.26	本證寺境内史跡整備計画打合せ	3	6.2	職場体験 安城市立桜井中学校	2
4.27	三州古文書会	11	6.2	文化財保護委員会	9
4.28	博物館ボランティア定例会	15	6.2	見学学習 安城市立里町小学校	102
4.28	見学学習下見 安城市立安城北部小学校	5	6.2	職場体験 安城市立安祥中学校	2
4.29	「子どもの日」フォトスポット (4/29～4/30)	39	6.2	職場体験 安城市立明祥中学校	2
4.30	入門講座 ②「古文書手ほどき」	14	6.2	見学学習 安城市立志貴小学校	36
4.30	企画展関連イベント		6.2	三州古文書会	9
5.1	安城の70年を知らう「安城太郎検定」①	10	6.2	職場体験 安城市立安祥中学校	2
5.1	「子どもの日」フォトスポット (5/1～5/8)	228	6.2	職場体験 安城市立明祥中学校	2
5.1	多目的利用 (5/1～5/31)	358	6.2	新美南吉に親しむ会	9
5.1	企画展関連イベント		6.2	職場体験 安城市立安祥中学校	2
5.1	「未来を予想して描こう!夢みるあすの安城」(5/1～5/31)	77	6.2	職場体験 安城市立明祥中学校	2
5.1	企画展関連イベント		6.10	見学学習 安城市立桜井中学校	219
5.1	「みんなの写真で振り返る安城市の70年」(5/1～5/31)	4024	6.10	丈山苑連絡調整会議	4
5.1	企画展関連イベント「手づくりの装飾で初期の七夕まつりにタイムスリップ!」 (5/1～5/31)	152	6.10	職場体験 安城市立安祥中学校	2
5.1	企画展関連イベント「安城太郎満70歳企画展クイズ」 (5/1～5/31)	258	6.10	職場体験 安城市立明祥中学校	2
5.5	安城市70周年生誕祭	110	6.11	連続講座 村絵図で巡る安城今むかし⑤「今村1」	8
5.5	3Gダブルカホンズ控室	0	6.11	入門講座 ⑤「古文書手ほどき」	13
5.5	HIDE和太鼓 school「横迦～SANGA～」控室	22	6.11	安城古文書を読む会	4
5.6	校外学習 安城市立錦町小学校	102	6.11	楽学古文書会	10
5.7	市内高校生史跡・解説 (YouTube制作打合せ)	12	6.12	ユースカレッジ	22
5.10	丈山苑連絡調整会議	4	6.15	尾崎町熊野社寄託資料調査	5
5.11	本證寺絵伝修理引き渡し	8	6.15	見学学習下見 安城市立東山中学校	1
5.12	新美南吉に親しむ会	10	6.16	職場体験打合せ 愛知県立知立東高等学校	1
5.12	職場体験打合せ 安城市立篠目中学校	3	6.16	安城古文書研究会	6
5.14	連続講座 村絵図で巡る安城今むかし③「篠目村1」	9	6.17	見学学習 安城市立二本木小学校	111
5.14	入門講座 ③「古文書手ほどき」	13	6.18	企画展関連イベント 安城の70年を知らう「安城太郎検定」③	14
5.14	安城古文書を読む会	6	6.19	安城考古学談話会	5
5.14	楽学古文書会	11	6.19	棒の手交流大会打合せ	4
5.15	無料開館デー(常設展)	116	6.22	見学学習 安城市立安城南部小学校	90
5.15	安城考古学談話会	4	6.22	三州古文書会	9
5.18	見学学習 安城市立安城北部小学校	136	6.23	博物館ボランティア定例会	10
5.19	安城古文書研究会	6	6.24	見学学習 安城市立作野小学校	93
5.19	職場体験打合せ 安城市立桜井中学校	2	6.25	連続講座 村絵図で巡る安城今むかし⑥「今村2」	9
5.20	第1回博物館協議会	6	6.25	入門講座 ⑥「古文書手ほどき」	14
5.20	市民ギャラリー運営委員会	14	6.25	安城古文書を読む会	5
5.20	見学学習 安城市立桜井小学校	166	6.25	音楽ステージの控室	7
5.21	歴博講座 「写真でみる安城の70年」	25	6.28	歴史博物館クイズラリー② (6/28～6/30)	参加者なし
5.24	見学学習 安城市立梨の里小学校	92	6.28	見学学習 安城市立三河安城小学校	109
			6.29	見学学習 安城市立安城東部小学校	81
			7.1	多目的利用 (7/1～7/31)	261
			7.1	歴史博物館クイズラリー② (7/1～7/15)	参加者なし

7.5	見学学習 安城市立桜町小学校	114	9.6	歴史博物館クイズラリー③(9/6～9/22)	12
7.7	安城古文書研究会	5	9.8	新美南吉に親しむ会	12
7.8	見学学習 碧南市立新川小学校	76	9.9	丈山苑連絡調整会議	4
7.8	丈山苑連絡調整会議	4	9.10	安城古文書を読む会	6
7.9	入門講座 ⑦「古文書手ほどき」	14	9.10	楽学古文書会	10
7.9	楽学古文書会	11	9.14	三州古文書会	11
7.9	安城古文書を読む会	6	9.15	安城古文書研究会	7
7.13	見学学習 碧南市立新川小学校	74	9.18	安城考古学談話会	6
7.13	三州古文書会	9	9.22	博物館ボランティア定例会	9
7.15	見学学習 安城市立高棚小学校	54	9.23	企画展関連イベント「疫病退散! 疱瘡絵づくり」	
7.16	企画展関連イベント「怖～い灯笼づくり」(7/16～7/31)	163		(9/23～9/30)	37
7.16	企画展関連イベント「クイズラリー-逃げたオバケを探せ」		9.23	企画展関連イベント「健康測定コーナー」	
	(7/16～7/31)	649		(9/23～9/30)	63
7.16	企画展関連イベント「怖～い浮世絵フォトスポット」		9.23	企画展関連イベント「養生から健康ヘフォトスポット」	
	(7/16～7/31)	776		(9/23～9/30)	36
7.16	企画展関連イベント「怖～い浮世絵 最恐決定戦!」		9.24	企画展関連イベント「食で健康! 親子で学ぶ健康料理教室」	11
	(7/16～7/31)	1608	9.24	安城古文書を読む会	7
7.16	音楽ステージの控室	20	9.28	三州古文書会	13
7.16	安城古文書を読む会	6	9.28	校外学習 安城市立祥南小学校3年	53
7.17	記念講演会「浮世絵のなかの妖怪たち」	61	9.30	第2回博物館協議会	5
7.21	安城古文書研究会	6	10.1	多目的利用(10/1～10/30)	519
7.22	夏休み自由研究相談会	12	10.1	企画展関連イベント「疫病退散! 疱瘡絵づくり」	
7.23	入門講座 ⑧「古文書手ほどき」	14		(10/1～10/30)	459
7.23	夏休み自由研究相談会	22	10.1	企画展関連イベント「健康測定コーナー」	
7.23	市内高校生 YouTube 制作事業絵コンテ打合せ	5		(10/1～10/30)	389
7.24	夏休み自由研究相談会	22	10.1	企画展関連イベント「養生から健康ヘフォトスポット」	
7.27	三州古文書会	8		(10/1～10/30)	202
7.28	博物館ボランティア定例会	6	10.1	記念講演会「健康の社会史」	28
7.28	教育委員会定例会	19	10.2	記念講演会「健康と病気を人骨から探る」	37
7.30	怖～いおはなし会	30	10.5	見学学習 安城市立新田小学校	84
7.31	市民公募文化事業審査委員会	10	10.6	安城古文書研究会	4
8.1	多目的利用(8/2～8/31)	304	10.7	見学学習 安城市立明和小学校	67
8.2	企画展関連イベント「怖～い灯笼づくり」(8/2～8/31)	439	10.8	安祥文化のさとまつり 花押はんこづくり	37
8.2	企画展関連イベント「クイズラリー-逃げたオバケを探せ」		10.8	安祥文化のさとまつり 的あて	165
	(8/2～8/31)	1541	10.8	安祥文化のさとまつり 歴史団体発表	7
8.2	企画展関連イベント「怖～い浮世絵フォトスポット」		10.8	安祥文化のさとまつり 歴史のひろば展表彰式	38
	(8/2～8/31)	2417	10.8	安祥文化のさとまつり クイズラリー	81
8.2	企画展関連イベント「怖～い浮世絵 最恐決定戦!」		10.8	安祥文化のさとまつり 健康測定会～血管年齢測定他～	100
	(8/2～8/31)	4231	10.8	安祥文化のさとまつり 殺陣ショー!	119
8.3	博物館実習	5	10.8	きものショー控室	30
8.4	博物館実習	5	10.9	安祥文化のさとまつり 花押はんこづくり	38
8.4	安城古文書研究会	6	10.9	安祥文化のさとまつり 的あて	171
8.5	博物館実習	5	10.9	安祥文化のさとまつり クイズラリー	177
8.6	オリジナル風鈴づくり	30	10.9	安祥文化のさとまつり 和太鼓競演	112
8.9	丈山苑連絡調整会議	6	10.9	火縄銃演武(鉄砲隊) 控室	10
8.9	博物館実習	5	10.9	安祥文化のさとまつり 富突き	70
8.10	博物館実習	5	10.12	丈山苑連絡調整会議	3
8.10	三州古文書会	11	10.12	三州古文書会	14
8.11	新美南吉に親しむ会	7	10.12	社会見学 安城市立安城南部小学校4年生	31
8.11	博物館実習	5	10.13	新美南吉に親しむ会	9
8.18	博物館ボランティア定例会	6	10.13	社会見学 安城市立安城南部小学校1,2年生	84
8.20	楽学古文書会	8	10.14	社会見学 安城市立安城南部小学校3年生	104
8.20	安城古文書を読む会	6	10.15	企画展関連イベント「養生から健康ヘクイズ」	
8.21	安城考古学談話会	2		(10/15～10/30)	134
8.24	三州古文書会	13	10.15	歴博講座「養生・健康観の変遷」	23
8.26	ナイトミュージアム-歴博語り「怖～い浮世絵展 展示解説」-	31	10.18	見学学習 安城市立東山中学校	280
8.27	ナイトミュージアム「博物館ナイトツアー」	40	10.20	安城古文書研究会	5
8.27	歴博演芸場「山口晃司 三味線コンサート」	116	10.21	社会科見学 安城市立安城南部小学校4年生	34
8.27	山口晃司 三味線コンサート控室	3	10.22	安城古文書を読む会	8
8.28	ナイトミュージアム「土器ドキ晩ゴハン」	18	10.22	安美展審査会	23
8.28	ナイトミュージアム「博物館ナイトツアー」	40	10.26	三州古文書会	12
8.28	歴博演芸場「安城芸妓衆 踊り披露」	68	10.27	博物館ボランティア定例会	11
8.28	安城芸妓衆控室	12	10.27	社会見学 安城市立安城南部小学校5年生	99
9.1	多目的利用(9/1～9/30)	208	10.29	安城古文書を読む会	6
9.1	企画展関連イベント「怖～い浮世絵 最恐決定戦!」(9/1～9/4)	1012	10.29	文化財保護委員会	7
9.1	企画展関連イベント「クイズラリー-逃げたオバケを探せ」		10.30	企画展関連イベント	
	(9/1～9/4)	130		「お寺を巡って健康祈願! 博物館周辺お寺ウォーキング」	19
9.1	企画展関連イベント「怖～い浮世絵フォトスポット」		11.1	多目的利用(11/1～11/30)	329
	(9/1～9/4)	323	11.1	企画展関連イベント「疫病退散! 疱瘡絵づくり」	
9.1	企画展関連イベント「怖～い灯笼づくり」(9/1～9/4)	79		(11/1～11/6)	180
9.1	安城古文書研究会	4	11.1	企画展関連イベント「健康測定コーナー」(11/1～11/6)	90
9.3	怖～い落語会	31	11.1	企画展関連イベント「養生から健康ヘフォトスポット」	
9.3	歴博演芸場 怖～い落語会控室	2		(11/1～11/6)	58

11.1	企画展関連イベント「養生から健康へクイズ」(11/1～11/6)	98	1.5	企画展関連イベント「勉強っておもしろい?クイズ」(1/5～1/15)	95
11.1	見学学習 安城市立文山小学校	112	1.7	入門講座 ④「はじめの一步!安城の歴史」	13
11.2	校外学習 安城市立安城南部小学校6年生	93	1.8	歴博演芸場-三河万歳「新春招福の初舞」-	41
11.3	安城古文書研究会	6	1.11	三州古文書会	13
11.4	丈山苑連絡調整会議	18	1.11	丈山苑連絡調整会議	3
11.5	豊田市平和リレー講座実行委員会	18	1.12	新美南吉に親しむ会	10
11.6	棒の手大会協議	7	1.14	連続講座 安城歴博・中京大学連携講座 ③「天下人文書考～信長・秀吉文書を中心に～」	40
11.8	歴史博物館クイズラリー④(11/8～11/25)	8	1.15	安城考古学談話会	4
11.9	三州古文書会	14	1.17	歴史博物館クイズラリー⑤(1/17～1/31)	17
11.10	新美南吉に親しむ会	8	1.19	安城古文書研究会	7
11.12	楽学古文書会	11	1.21	安城古文書を読む会	4
11.12	安城古文書を読む会	7	1.22	入門講座 ⑤「はじめの一步!安城の歴史」	14
11.15	見学学習 安城市立安城中部小学校	106	1.26	博物館ボランティア定例会	6
11.17	安城古文書研究会	5	1.28	講演会「美術でたどる『砺波野』点描」	16
11.18	市民ギャラリー運営委員会	6	1.28	安城古文書を読む会	5
11.20	安城考古学談話会	4	1.28	多目的利用(2/1～2/28)	271
11.20	第79回 安美展表彰式	61	2.1	歴史博物館クイズラリー⑤(2/1～2/3)	8
11.23	三州古文書会	12	2.2	安城古文書研究会	8
11.26	企画展関連イベント「絵馬書きたくない♪#歴史博物館で合格祈願」(11/26～11/30)	29	2.4	安城古文書を読む会	5
11.26	企画展関連イベント「勉強だけじゃつまらない?!懐かしの遊び体験」(11/26～11/30)	53	2.4	歴博福よせ雑(2/4～2/28)	7135
11.26	企画展関連イベント「勉強っておもしろい?フォトスポット」(11/26～11/30)	12	2.4	企画展関連イベント「一揆日めぐり」(2/4～2/28)	6542
11.26	企画展関連イベント「勉強っておもしろい?クイズ」(11/26～11/30)	24	2.5	記念講演会「戦国時代の本願寺と三河」	75
11.26	入門講座 ①「はじめの一步!安城の歴史」	14	2.7	安城市教育研究会社会科部会	29
11.26	安城古文書を読む会	7	2.8	三州古文書会	12
11.27	連続講座 安城歴博・中京大学連携講座 ①「三河・尾張の古代豪族」	38	2.9	新美南吉に親しむ会	9
11.29	見学学習 安城市立明祥中学校	160	2.9	第3回博物館協議会	6
11.29	西三河高等学校社会科教育研究会	34	2.10	丈山苑連絡調整会議	4
11.30	見学学習 安城市立今池小学校	56	2.11	楽学古文書会	9
12.1	多目的利用(12/1～12/27)	205	2.11	安城古文書を読む会	5
12.1	企画展関連イベント「絵馬書きたくない♪#歴史博物館で合格祈願」(12/1～12/27)	139	2.12	入門講座 ⑥「はじめの一步!安城の歴史」	13
12.1	企画展関連イベント「勉強だけじゃつまらない?!懐かしの遊び体験」(12/1～12/27)	234	2.15	見学学習推進協議会	5
12.1	企画展関連イベント「勉強っておもしろい?フォトスポット」(12/1～12/27)	88	2.16	博物館ボランティア定例会	7
12.1	企画展関連イベント「勉強っておもしろい?クイズ」(12/1～12/27)	197	2.16	安城古文書研究会	7
12.1	安城古文書研究会	6	2.18	記念講演会「家康の大名化と本願寺門徒侍」	76
12.3	企画展関連イベント「安城農林高校 野菜即売会」	59	2.19	体験講座「松平氏ゆかりの大乗寺で写経体験」	15
12.3	安城農林高校 野菜即売会控室	6	2.22	三州古文書会	11
12.8	新美南吉に親しむ会	9	2.22	校外学習 安城市立安城南部小学校	104
12.8	市民公募文化事業審査委員会	5	2.25	連続講座 安城歴博・中京大学連携講座 ④「徳川御三家の形成と将軍家」	51
12.9	丈山苑連絡調整会議	3	2.28	あんじょう家康ガイド 月例打合せ	40
12.10	安祥公民館・安祥福祉センターまつり、歴史博物館合同スタンプラリー	197	3.1	多目的利用(3/1～3/31)	388
12.11	入門講座 ②「はじめの一步!安城の歴史」	14	3.1	歴博福よせ雑(3/1～3/19)	5883
12.11	記念講演会「寺子屋と近代学校」	26	3.1	企画展関連イベント「一揆日めぐり」(3/1～3/19)	5365
12.11	安祥公民館・安祥福祉センターまつり、歴史博物館合同スタンプラリー	211	3.2	安城古文書研究会	7
12.13	本證寺整備検討会議	9	3.4	歴博講座「家康領国退去中の真宗寺院」	72
12.14	三州古文書会	12	3.8	三州古文書会	12
12.14	博物館協議会委員市民公募面接	3	3.8	新規採用予定職員見学(施設見学)	70
12.14	福よせ雑ボランティア	1	3.9	新美南吉に親しむ会	9
12.15	安城古文書研究会	6	3.11	歴博演芸場 - 清康と家康～名君の血筋～ -	167
12.17	連続講座 安城歴博・中京大学連携講座 ②「中世鎌倉の宗教秩序」	31	3.11	和モノフェス 控室	40
12.18	体験講座「寺子屋体験?!お寺で手習い(習字)をしよう」	10	3.12	企画展関連イベント「家康と一向一揆検定」	25
12.18	安美展 第3回運営協議会	17	3.16	安城古文書研究会	7
12.18	安城考古学談話会	4	3.18	連続講座 安城歴博・中京大学連携講座 ⑤「板垣退助遭難事件と名言の謎」	22
12.20	安城学園高等学校学び探求部控室	12	3.19	安城考古学談話会	2
12.22	博物館ボランティア定例会	8	3.21	歴史博物館クイズラリー⑥(3/21～3/31)	20
12.22	校外学習 安城市立安城南部小学校	27	3.22	三州古文書会	11
12.23	エントランスガイダンスブースプロポーザル	2	3.23	博物館ボランティア定例会	7
12.25	入門講座 ③「はじめの一步!安城の歴史」	12	3.25	安城古文書を読む会	5
12.25	歴博講座「近代学校制度とその社会背景」	16			
1.5	多目的利用(1/5～1/31)	204			
1.5	企画展関連イベント「絵馬書きたくない♪#歴史博物館で合格祈願」(1/5～1/15)	65			
1.5	企画展関連イベント「勉強だけじゃつまらない?!懐かしの遊び体験」(1/5～1/15)	182			
1.5	企画展関連イベント「勉強っておもしろい?フォトスポット」(1/5～1/15)	91			

5. 展示活動

(1) 常設展



<p>1 大地から歴史を読む</p> <p>①日本列島へ渡ってきたものたち ②東海地方、そして ③西三河の人びとと、その足跡</p>	<p>2 山と海の幸に生きる (安城の原始)</p> <p>①ヤリから弓矢へ ②照葉樹林のめぐみ ③安城市域の縄文遺跡 ④御用地遺跡・堀内貝塚 ⑤縄文人のこころ ⑥エクステンションパネル</p>	<p>3 西からの風 (安城の古代)</p> <p>①顔のメッセージ ②稲作のひろがり ③弥生のムラの暮らし ④巨大な墓の出現 ⑤律令制下の碧海郡 ⑥絵にみる荘園 ⑦エクステンションパネル</p>	
<p>4 東からの風 (安城の中世)</p> <p>①東国と西国のさかい・三河 ②三河真宗の文化 ③三河一向一揆 ④安祥城と松平氏の発展 ⑤エクステンションパネル</p>	<p>5 百姓の世界 (安城の近世)</p> <p>①海ぞいの道 ②川の道 ③村のしくみ ④農家の暮らし ⑤農家のしごと</p>	<p>6 村の文化</p> <p>①文人 丈山の世界 ②俳諧・狂俳の世界</p>	<p>7 暮らしのなかの祭りと芸能</p> <p>①花の撓<small>とう</small> ②新春 三河万歳 ③三河煙火 ④村の文化 棒の手・馬の塔 ⑤エクステンションパネル</p>
<p>8 日本デンマークの時代 (安城の近代)</p> <p>①田所にあいなりがたく… ②都築弥厚の水路計画 ③明治用水の完成 ④日本デンマークへの道 ⑤改良された農具</p>	<p>9 町から都市へ</p> <p>①安城の明治・大正・昭和 ②ゆかりの人物 ③町の暮らし ④エクステンションパネル</p>	<p>10 ふるさと・安城</p> <p>①空から見た安城 ②明治航空基地 ③安城歴史クイズ</p>	

●常設展示室の展示替え

- 8月11日 博物館実習生による展示替え 5. 百姓の世界(安城の近世) ③村のしくみ
9月23日 特別展にあわせた常設展示替え 2. 山と海の幸に生きる(安城の原始) ③安城市域の縄文遺跡、④御用地遺跡・堀内貝塚

(2) 特別展・企画展

企画展 安城市制施行70周年記念企画展「安城太郎 満70歳—安城市のあゆみ—」

令和4年4月9日(土)～6月26日(日)

実開館日：68日

観覧者数：6,803人

令和4年5月5日は安城市が市制施行して70周年にあたる。近代安城の始まりは、碧海台地に明治用水が通水して一大穀倉地帯になったこと、加えて東海道本線に安城駅が開業したことを発端とする。安城駅は農産物の集積地となり、近隣に製糸工場が進出したことで市街地が形成され、碧海台地上での産業・経済の中心的地位を獲得した。戦後も引き続き農業と工業が盛んな地域で、昭和27年(1952)に市制を施行した。

その後3度にわたる合併を経て、面積は2.2倍となり、名古屋の衛星都市という好立地もあって、世帯や人口も増加の一途をたどり、市の財政も大幅に拡大した。市域の産業は、農業では近代農業の取り組み方(いわゆる日本デンマーク農業)を残しながら先進的で質の高い作物生産が行われ、工業では西三河の特徴である自動車関連工場の進出、商業では顕著な大型スーパーの進出にみられるように、バランスのとれた発展をしてきた。

今回の展示では、安城市を「安城太郎」と擬人化し、太郎の視点を通して市制施行以降の市域の変化を概観する形で展示した。主に市役所や博物館に残された写真を中心に、新聞やポスター、パンフレットなどから、市民の生活、環境、景観などの移り変わりを知る展示とした。

観覧料 無料

期間中の催し物

歴博講座

- ・5月21日(土)「写真でみる安城の70年」

講師：本館学芸員 三島一信



特別展 「怖〜い浮世絵」

令和4年7月16日(土)～9月4日(日)

実開館日：45日

観覧者数：15,447人

江戸時代の終わりごろ、オカルトブームが巻き起こり、夜な夜な集まり怪談話をする「百物語」という遊びが流行し、怪談話の代表作である「皿屋敷」や「四ツ谷」が小説や歌舞伎の題材にもなるなど、人々の間で、幽霊や妖怪といった「怖いもの」に対する関心が高まった。また、庶民の娯楽である浮世絵にも幽霊や妖怪が描かれるようになり、浮世絵師たちはその豊かな想像力で、恐ろしくおどろおどろしい怪異たちの姿を次々と描き出した。

本展では、葛飾北斎や歌川豊国、国芳、月岡芳年など、各時代を代表する浮世絵師達が描いた作品を、百物語、幽霊、妖怪、妖術使い、お化け退治などのジャンルごとに展示するとともに、江戸時代後期から明治時代にかけて描かれた肉筆画もあわせて紹介した。

観覧料 600円 中学生以下無料

期間中の催し物

記念講演会

・7月17日(土)

「浮世絵のなかの妖怪たち」

講師：兵庫県立歴史博物館学芸課長 香川雅信氏



特別展 安城市制施行70周年記念特別展「養生から健康へ」

令和4年9月23日(金・祝)～11月6日(日)

実開館日:40日

観覧者数:3,373人

令和4年に市制70周年を迎えた安城市では、第8次安城市総合計画後期計画(令和2～5年度)において「市民一人ひとりが生活の豊かさとともに幸せを実感できるまち」を基本理念としたまちづくりを進めてきた。これは「豊かさ」「幸せ」を実感できる五つの要素「健康・環境・経済・きずな・こども」のうち、特に「健康」に軸を据え、「幸せつながる健幸都市 安城」の実現を目指したものであった。

われわれの「健康」は歴史的にどのように考えられ、実践されてきたのか。歴史を振り返ると、古代から近代までは病気の手当てや療養をするときに使われる「養生」がいのちを養うこと、現代の健康法にあたる用語として一般的であった。江戸時代にはベストセラーとなった貝原益軒の『養生訓』から多くの人々が養生を学び実践したと考えられる。幕末から明治にかけて西洋医学・文化の導入を背景に、それまで個人で向き合っていた養生に対して、国家が国民の身体を管理・保護していく衛生や健康という概念が生まれ、戦中から戦後の国家による健康施策にも影響を与えることとなった。

本展では「健康第一」という言葉が示すとおり、人間が生きていく中でもっとも大切だと考えられる「健康」について考古資料や歴史史料を通じて、考える機会となることを目的として企画した。

観覧料 500円 中学生以下無料

期間中の催し物

記念講演会

- ・10月1日(土)
「健康の社会史」
講師:北里大学名誉教授 新村拓氏
- ・10月2日(日)
「健康と病気を人骨から探る」
講師:明治大学講師 谷畑美帆氏

歴博講座

- ・10月15日(土)
「養生・健康観の変遷」講師:本館学芸員 西島庸介

展示解説

10月9日(日)、10月20日(木)、11月6日(日)



企画展 「勉強っておもしろい？」

令和4年11月26日(土)～令和5年1月15日(日)

実開館日：38日

観覧者数：2,948人

一般的な学びの場は、近世後期には手習塾、近代以降では学校へ変化していった。さらに、家庭や地域で実生活に必要な知識の取得や、将来の仕事を見据えた勉強を行っていた。勉強を取り巻く環境は時代とともに変化し、子どもたちの学びの内容にも変化がみられる。

明治5年(1872)に学制が発布されてから150年の節目の年に、市域に残された資料を近世後期から現代にかけての教育に焦点を当てて、勉強の内容やそれを取り巻く環境を紹介した。

観覧料 無料

期間中の催し物

記念講演会

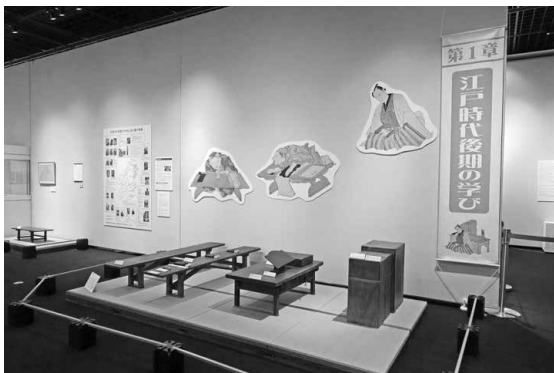
- ・12月11日(日)「寺子屋と近代学校」
講師：朝日大学教授 山下廉太郎氏

歴博講座

- ・12月25日(日)「近代学校制度とその社会背景」
講師：本館学芸員 本部はる香

展示解説

- ・12月4日(日)、1月8日(日)



特別展 「家康と一向一揆」

令和5年2月4日(土)～3月19日(日)

実開館日：38日

観覧者数：10,785人

三河一向一揆は永禄6年(1563)に勃発した争いで、家康の生涯の中で最初に経験した危機とされている。発端は三河三ヶ寺として当時三河本願寺教団の中心寺院であった本證寺(安城市)や上宮寺(岡崎市)などで、家康の家臣が対今川氏の戦いの準備として強引に兵糧米を集めたこととされる。半年にわたる戦いの後、家康は一揆方、反乱領主に勝利をおさめ、一揆に関わった坊主衆は家康領国外に追放した。これら坊主衆の中には石山合戦や加賀一向一揆、長島一向一揆などに参加、または支援をするものもいた。

家康と一向一揆との関係はその後も続いた。一揆が終結した21年後の天正13年(1585)、三河三か寺を含む七か寺が赦免され、家康の領国内に戻った。しかし両者の関係は修復されたわけではなく、家康は三河本願寺教団に札銭を賦課し、天正16年には材木の京上を賦課するなど浄土真宗本願寺派への圧力をかけた。その一方で、本願寺門主を隠退した教如と接近し、慶長7年(1602)に教如へ土地を寄進し、親鸞木像を本尊として安置させることで本願寺の東西分派へと導いた。

本展示では、三河一向一揆の争いだけではなく、その後の動向に重点を置いた。NHK大河ドラマの効果で、多くの人が観覧し、あまり知られていない一揆後の歴史を知ってもらえた展示となった。

観覧料 500円 中学生以下無料

期間中の催し物

記念講演会

- ・2月5日(土)
「戦国時代の本願寺と三河」
講師：大谷大学名誉教授 草野顕之氏
- ・2月18日(日)
「家康の大名化と本願寺門徒侍」
講師：中京大学名誉教授 村岡幹生氏

歴博講座

- ・3月4日(土)
「家康領国退去中の真宗寺院」
講師：本館学芸員 三島一信

展示解説

- ・2月19日(日)、3月1日(水)



6. 教育普及活動

(1) 講演会・講座

- ・ 展覧会記念講演会
会場：講座室 午後2時 聴講無料

開催日	演題	講師	聴講者数
7月17日	浮世絵のなかの妖怪たち	香川雅信氏 (兵庫県立歴史博物館学芸課長)	61
10月1日	健康の社会史	新村拓氏 (北里大学名誉教授)	28
10月2日	健康と病気を人骨から探る	谷畑美帆氏 (明治大学講師)	37
12月11日	寺子屋と近代学校	山下廉太郎氏 (朝日大学教授)	26
2月5日	戦国時代の本願寺と三河	草野顕之氏 (大谷大学名誉教授)	75
2月18日	家康の大名化と本願寺門徒侍	村岡幹生氏 (中京大学名誉教授)	76
合計			303

- ・ 第12回松平シンポジウム
会場：へきしんギャラクシープラザ 午後1時 資料代500円

開催日	演題	講師	聴講者数
2月26日	門徒久敷断絶す -三河一向一揆後の三河本願寺教団と家康・秀吉-	コーディネーター： 谷口央氏(東京都立大学教授) パネリスト： 安藤弥氏(同朋大学教授) 平野明夫氏(國學院大學講師) 伊藤真昭氏(京都西山短期大学教授)	(196)
合計			(196)

- ・ 歴博講座
会場：講座室 午後2時 聴講無料

開催日	演題	講師	聴講者数
5月21日	写真でみる安城の70年	三島一信(本館学芸員)	25
10月15日	養生・健康観の変遷	西島庸介(本館学芸員)	23
12月25日	近代学校制度とその社会背景	本部はる香(本館学芸員)	16
3月4日	家康領国退去中の真宗寺院	三島一信(本館学芸員)	72
合計			136

・入門講座

①「古文書手ほどき」

会場：講座室 午前10時 資料代1,000円

開催日	演題	講師	聴講者数
4月16日	古文書手ほどき	三島一信(本館学芸員)	14
4月30日			14
5月14日			13
5月28日			15
6月11日			13
6月25日			14
7月9日			14
7月23日			14
小計①			111

②「はじめの一步!安城の歴史」

会場：講座室 午前10時 資料代500円(常設展観覧料含む)

開催日	演題	講師	聴講者数
11月26日	はじめの一步!安城の歴史	片岡晃(本館館長)	14
12月11日			14
12月25日			12
1月7日			13
1月22日			14
2月12日			13
小計②			80
合計①②			191

・連続講座

①「村絵図で巡る安城今むかし」

会場：講座室 午後1時30分 資料代1,500円

開催日	演題	講師	聴講者数
4月9日	安城村1	高山忠士氏(本館元館長)	10
4月23日	安城村2		9
5月14日	篠目村1		9
5月28日	篠目村2		10
6月11日	今村1		8
6月25日	今村2		9
小計①			55

②「安城歴博・中京大学連携講座」

会場：講座室 午後2時 資料代200円（各回）

開催日	演題	講師	聴講者数
11月27日	三河・尾張の古代豪族	溝口優樹氏 (教養教育研究院准教授)	38
12月17日	中世鎌倉の宗教秩序	小池勝也氏 (歴史文化学科専任講師)	31
1月14日	天下人文書考～信長・秀吉文書を中心に～	播磨良紀氏(歴史文化学科教授)	40
2月25日	徳川御三家の形成と将軍家	白根孝胤氏(歴史文化学科教授)	51
3月18日	板垣退助遭難事件と名言の謎	中元崇智氏(歴史文化学科教授)	22
小計②			182
合計①②			237

(2) 体験講座等

開催日	演題	講師	参加者数
4月29日～5月8日	「子どもの日」フォトスポット	指定管理者	267
7月22日～7月24日	夏休み自由研究相談会	文化振興課職員	56
8月6日	オリジナル風鈴づくり	指定管理者	30
12月18日	寺子屋体験?! お寺で手習い(習字)をしよう	協力：山本祐司氏(書道家)、安城高校書道部	10
2月19日	松平氏ゆかりの大乗寺で写経体験	協力：安祥山 大乗寺	15
合計			378

(3) 歴博演芸場

会場：石舞台・エントランスホール・講座室

開催日	演題	出演者	参加人数
8月27日	山口晃司 三味線コンサート	山口晃司氏	116
8月28日	安城芸妓衆 踊り披露	安城芸妓衆	68
9月3日	怖～い落語会	出演：お好味家喜楽氏 前座：永頃亭夢雀氏	31
10月8日	安祥文化のさとまつり 殺陣ショー!	協力：楠見彰太郎氏、暮らしの学校安城アンフォーレ校・岡崎校、座☆風流堂岡崎演劇塾	119
10月9日	安祥文化のさとまつり 和太鼓競演	安城太鼓会ほだら 他	112
1月8日	三河万歳「新春招福の初舞」	安城の三河万歳保存会	41
3月11日	清康と家康～名君の血筋～	演出：楠見彰太郎氏(座☆風流堂) 出演：暮らしの学校安城アンフォーレ校・岡崎校、座☆風流堂岡崎演劇塾	167
合計			654

(4) 企画展・特別展関連イベント

開催日	タイトル	関連展示	実施日	参加人数
4月9日～ 6月26日	未来を予想して描こう!夢みるあすの安城	企画展 「安城太郎 満70歳」	68日間	229
4月9日～ 6月26日	みんなの写真で振り返る安城市の70年	同上	68日間	9,674
4月9日～ 6月26日	安城太郎 満70歳 企画展クイズ	同上	68日間	662
4月9日～ 6月26日	手づくりの装飾で初期の七夕まつりにタイムスリップ!	同上	68日間	477
4月30日	安城の70年を知ろう「安城太郎検定」	同上	3日間	10
5月29日				16
6月18日				14
5月5日	安城市70周年生誕祭	同上	1日間	110
7月16日～ 9月4日	クイズラリー-逃げたオバケを探せ	特別展 「怖～い浮世絵」	45日間	2,320
7月16日～ 9月4日	怖～い灯笼づくり	同上	45日間	681
7月16日～ 9月4日	怖～い浮世絵展フォトスポット	同上	45日間	3,516
7月16日～ 9月4日	怖～い浮世絵 最恐決定戦!	同上	45日間	6,851
7月30日	怖～いおはなし会	同上	1日間	30
8月26日	歴博宵語り「怖～い浮世絵展 展示解説」	同上	1日間	31
9月23日～ 11月6日	疫病退散!疱瘡絵づくり	特別展 「養生から健康へ」	40日間	676
9月23日～ 11月6日	健康測定コーナー	同上	40日間	542
9月23日～ 11月6日	養生から健康へフォトスポット	同上	40日間	296
9月24日	食で健康!親子で学ぶ健康料理教室	同上	1日間	11
10月15日～ 11月6日	養生から健康へクイズ	同上	20日間	232
10月30日	お寺を巡って健康祈願! 博物館周辺お寺ウォーキング	同上	1日間	19
11月26日～ 1月15日	絵馬書きたくない! #歴史博物館で合格祈願	企画展 「勉強っておもしろい?」	38日間	233
11月26日～ 1月15日	勉強だけじゃつまんない?! 懐かしの遊び体験	同上	38日間	469
11月26日～ 1月15日	勉強っておもしろい?フォトスポット	同上	38日間	191
11月26日～ 1月15日	勉強っておもしろい?クイズ	同上	38日間	316
12月3日	安城農林高校 野菜即売会	同上	1日間	59
2月4日～ 3月19日	一揆日めぐり	特別展 「家康と一向一揆」	38日間	11,907
3月12日	家康と一向一揆検定	同上	1日間	25
			合計	39,597

(5) 歴博イベント

開催日	タイトル	参加人数
4月1日～4月8日	歴史博物館クイズラリー①	22
4月9日	懐かしの“車”写生大会&写真撮影会	194
6月28日～7月15日	歴史博物館クイズラリー②	参加者なし
8月27日～8月28日	ナイトミュージアム「博物館ナイトツアー」	80
8月28日	ナイトミュージアム「土器ドキ晩ゴハン」	18
※8月26日～8月27日	ナイトミュージアム「マイブククエスト」	(40)
9月6日～9月22日	歴史博物館クイズラリー③	12
11月8日～11月25日	歴史博物館クイズラリー④	8
1月17日～2月3日	歴史博物館クイズラリー⑤	25
2月4日～3月19日	歴博福よせ雑	13,018
3月21日～3月31日	歴史博物館クイズラリー⑥	20
※埋蔵文化財センターで開催		合計
		13,397

(6) 刊行物

ア 特別展・企画展図録（パンフレット）

安城市制施行70周年記念企画展「安城太郎 満70歳 -安城のあゆみ-」 A4 8頁 1,600部

安城市制施行70周年記念特別展「養生から健康へ」 A4 88頁 800部

企画展「勉強っておもしろい？」 A4 8頁 1,600部

特別展「家康と一向一揆」 A4 88頁 1,400部

特別展「家康と一向一揆」（増刷） A4 88頁 500部

イ 安城歴史研究 No.48 A5 92頁 250部

ウ 安城市歴史博物館研究紀要 第26号 B5 84頁 400部

エ 年報 第31号 A4 55頁 350部

オ 「れきしみち」 各 A4 8頁 2,500部

No.125 7月号、No.126 10月号、No.127 1月号、No.128 4月号

カ 催し物案内

2022年度下半期 10月～3月 86,800部

2023年度上半期 4月～9月 86,950部

(7) 見学学習実施状況 (学校・学年・人数)

ア 市内小学6年生 (企画・特別展、常設展、埋文セ) 見学

月	日	曜	学校名	学年	人数	月	日	曜	学校名	学年	人数
5	18	水	安城北部小	6	132	6	24	金	作野小	6	89
5	20	金	桜井小	6	163	6	28	火	三河安城小	6	105
5	24	火	梨の里小	6	88	6	29	水	安城東部小	6	78
5	25	水	安城西部小	6	85	7	5	火	桜町小	6	108
5	27	金	錦町小	6	90	7	15	金	高棚小	6	51
5	31	火	祥南小	6	43	10	5	水	新田小	6	80
6	3	金	桜林小	6	88	10	7	金	明和小	6	64
6	7	火	里町小	6	99	11	1	火	丈山小	6	109
6	8	水	志貴小	6	34	11	15	火	安城中部小	6	102
6	17	金	二本木小	6	108	11	30	水	今池小	6	53
6	22	水	安城南小	6	86						
児童数 計 1,855 人											
R3 実績 : 1,900 人、R2 実績 0 人											

● 市内小学校 (6年生見学学習以外 参考)

月	日	曜	学校名	学年	人数	備考
9	29	水	錦町小	4	99	遠足・企画展見学
10	12	水	安城南小	4	77	社会科学習・常設展見学
10	13	木	安城南小	1・2	137	校外学習・常設展見学
10	14	金	安城南小	1・3	120	校外学習・常設展見学
10	21	金	安城南小	4	32	校外学習・常設展見学
10	27	木	安城南小	5	99	校外学習・常設展見学
11	2	水	安城南小	6	57	校外学習・常設展見学
11	9	火	祥南小	3	49	校外学習・常設展見学
						児童数 計 670 人
						R3 実績 : 65 人、R2 実績 0 人

イ 市内中学2年生 (企画・特別展、常設展、埋文セ) 見学

月	日	曜	学校名	学年	人数	月	日	曜	学校名	学年	人数
6	1	水	安城西中	2	263	10	18	火	東山中	2	268
6	2	木	安祥中	2	188	11	29	火	明祥中	2	152
6	10	金	桜井中	2	208						
生徒数 計 1,079 人											
R3 実績 : 1,366 人、R2 実績 : 0 人											

ウ 市外小中学校（児童・生徒）（企画・特別展、常設展、埋文セ）見学

月	日	曜	学 校 名	学 年	人 数
7	8	金	碧 南・新 川 小	6	73
7	13	水	碧 南・新 川 小	6	72
児童数					計 145 人
R3 実績：140 人、R2 実績：0 人					

(8) 職場体験学習・教員研修の受け入れ状況

【市内中学校 2 年生】 5～6 月 9:00～15:30

	学 校	発掘 体験	土器 洗い	見学学習 補助	文化財 保護	資料 整理	収蔵庫 見学	土器 作り	受付	インタ ビュー	その他	備 考
1	明祥中		○	○			○	○	○			4 日間：男子 2
2	桜井中			○			○		○		○	3 日間：男子 2
3	安祥中		○	○			○	○	○			4 日間：男子 2
4	篠目中		○	○			○	○			○	4 日間：男子 4
											生徒数	計 10 人
											R3 実績：14 人、R2 実績：0 人	

(9) 博物館実習

博物館学芸員養成講座を持つ大学からの要請により実習を行った。

ア 期 日 8 月 3 日 (水) ～ 5 日 (金)、9 日 (火) ～ 11 日 (木) (6 日間)

イ 実習生 愛知県立大学 1 名
愛知学院大学 1 名
中京大学 1 名
筑波大学 1 名
中部大学 1 名 計 5 名

ウ 実習日程

開催日	午 前	午 後
8 月 3 日	文化振興課の役割・博物館業務・博物館と学校教育 (講義)・博物館見学	埋文センター・市民ギャラリー見学 美術資料の取扱い
8 月 4 日	芸術文化行政・文化財保護行政 (講義)、考古資料の取扱い	考古資料の取扱い、企画展示の流れ (講義) 常設展展示替え
8 月 5 日	歴史史料の取扱い	歴史史料の取扱い、地域博物館の役割 (講義) 常設展展示替え
8 月 9 日	民俗資料の取扱い	民俗資料の取扱い 博物館と史跡 (講義・実地)
8 月 10 日	博物館と史跡 常設展展示替え	常設展展示替え
8 月 11 日	常設展展示替え	展示替えプレゼンテーション 常設展展示替え

(10) 出前講座

開催日	演 題	対 象	講師	参加人数	
6月2日	安城松平	コープ野村芙蓉会	野上	33	
6月2日	企画展 安城太郎満70歳	安祥公民館高齢者教室	三島	41	
6月16日	企画展 安城太郎満70歳	安祥公民館高齢者教室	三島	36	
7月22日	都築弥厚+ (plus)	シルバーカレッジ1年生	片岡	32	
8月22日	どうだった安城、どうなる家康	安城市教育研究会	三島	836	
9月18日	岡本兵松～明治用水の開削に奔走する～	福釜いきいきクラブ	片岡	54	
9月28日	浜松城、掛川城、久能山東照宮	シルバーカレッジ2年生	片岡	32	
11月12日	安城松平一族と桜井松平一族	桜井下谷会	西島	50	
1月30日	安城松平家と徳川家康	横山静風クラブ	西島	35	
2月4日	石川丈山、見事な生きざま	丈山苑	片岡	21	
2月11日	どうなる家康－家康と三河－	安城文化協会	三島	54	
				合 計	1224
				R3実績：476人	

(11) 博物館ボランティア

開催日	活動内容	参加人数
4月9日～2月25日(延23日)	常設展ガイド(第2・4土曜日、安祥文化のさとまつり10月9日)	38
10月8・9日	安祥文化のさとまつり(常設展示ガイド、出店補助)	2
5月18日～7月15日(延17日)	小中学校見学学習(常設展示室案内、火おこし体験補助)	40
		80

●参考 常設展ガイドの案内人数

月	4月	5月	6月	7月	8月	9月	10月	11月	12月	1月	2月	合計
回数(回)	2	2	2	2	2	2	3	2	2	2	2	23
参加人数	14	40	8	20	49	24	17	11	8	18	16	225

* 原則、毎月第2・第4土曜日に実施。10月9日(日)は安祥文化のさとまつりのため実施。

7. 収集・保管活動

(1) 令和4年度 博物館収蔵品累計

歴史	85,037点	民俗	16,544点	考古	6,815点
美術	443点	その他	43点	計	108,882点

(2) 文献資料室収蔵資料点数

図書文献	ビデオテープ等	計
62,324点	751点	63,075点

(3) 寄贈資料 19件

- ・桜井町菩提寺 厨子外枠
- ・桜井町平野家資料 近代、開業医院関係資料
- ・福釜町浅岡家資料 箱膳、直会で使用、送箱入りのまま
- ・福釜町神谷家資料 戦前教科書、アルバム類
- ・桜井町鈴木家資料 戦前安城関係絵葉書
- ・京都府木谷家資料 万歳之図
- ・東栄町井川家資料 工場写真、在郷軍人手牒等
- ・根崎町杉浦家資料 文書資料、書籍等一括、土地整理図
- ・池浦町水田利用研究室 岩月信治記念館資料
- ・堀内町熊谷家資料 ヤブ神石積み
- ・緑町久野家資料 二十世紀梨ゴム印、和紙鯉のぼり、教科書等
- ・高棚町近藤家資料 昭和20年頃日記等
- ・安城町大乘寺 複写第九大区五小区全図
- ・愛知県農業試験場 農作業写真等
- ・里町神谷家 安城野原節レコード
- ・朝日町岡田家 岡田菊次郎関係資料
- ・高棚小学校 高棚小学校資料
- ・豊田市向井氏 昭和17年書類
- ・高木町小野田家 安城第4小学校校舎新築工事写真

(4) 購入資料 1件1点

- ・三河国絵図 1舗

(5) 寄託資料

- ・新規なし

(6) 収蔵資料貸出・閲覧・画像利用状況

西尾市岩瀬文庫	幽因日誌・見聞雑記	2点
(有) 風媒社	正保三河国絵図画像	1点
山崎町内会	山崎町内会資料	6点
(株) オフィスげんぞう	安城町「震災関係綴」等	4点
(株) オフィスげんぞう	愛知県碧海地方事務所「震災関係書綴」等	3点
(株) 勉誠社	文字書きからくり人形画像	1点
(株) ネットゲン	本證寺蔵門徒連判状、家康十六将図複製	2点
(株) テレビマンユニオン	西蓮寺蔵南蛮屏風画像	1点
個人	安城市史1通史編 原始・古代・中世図版 本證寺文書画像等	12点
明治用水土地改良区	安城町俯瞰図	1点
(株) かみゆ	松平清康公之像画像	1点
すくらむ(株)	板倉農場誌掲載画像	4点
島根県とっとり弥生の王国推進課	人面文壺形土器画像	1点
東町町内会	東町町内会蔵内行花文鏡	1点
個人	たなはた・七夕之本地	4点
(株) 文生書院	オカップ・ナリシングクリーム画像	1点
中根神楽保存会	箕輪新明神社獅子屋形画像	1点
真宗大谷派聖教編纂室	蓮如上人御文集画像	1点
(株) 三菱UFJ銀行安城支店	弘報あんじょう号外等画像	7点
明治用水土地改良区水のかんきょう学習館	増刻 神壁算法等	22点
京都国立博物館	本證寺蔵慶円坐像	1点
みよし市歴史民俗資料館	柿碕町内会蔵万物書写	1点
(株) かみゆ	松平清康公像画像	1点
新美南吉記念館	生徒詩集「雪とひばり」より巻頭の「ででむし」の詩他等画像	2点
龍谷大学 龍谷ミュージアム	聖徳太子孝養像・本證寺蔵法然上人絵伝第5幅	2点
NHK大阪放送局	本證寺蔵門徒連判状・徳川十六神将図	2点
個人	七夕之本地・たなはた	4点
(株) テレパック	本證寺門徒連判状	1点
中部楽器技術専門学校	南吉ピアノDVD	1点
京都国立博物館	本證寺蔵慶円坐像・皇太子聖徳奉讃断簡	2点
真宗大谷派 岡崎教務所	本證寺蔵徳川家康黒印状・本證寺門徒連判状(複製)	2点
亀岡市文化資料館	特別展「家康と松平一族」掲載松平一族系図画像	1点
(株) プラネットライツ	本證寺蔵門徒連判状等	4点
(株) 吉川弘文館	伊場仙のポスター見本・レートクレーム画像	2点
(株) ディラナダチ	松平清康公之像画像	1点
(株) ABCアーク	松平清康公之像画像	1点
(株) 芸術新聞社	伊藤深水 本場秩父銘仙画像	1点
愛知県総合教育センター	農繁託児所の風景画像	1点
(株) オフィスげんぞう	安城町「震災関係綴」等	2点
日本医学図書館協会「医学図書館」誌	特別展「養生から健康へ」チラシ画像	1点
個人	特別展「大交流時代」図録画像	2点

昌福寺	木造伐折羅大将像画像	1点
(株) ユーコム	本證寺蔵門徒連判状等	11点
個人	石川丈山肖像画等画像	5点

8. 寄贈・受領図書

令和4年度は365団体978冊・個人から3名3冊、合計981冊の寄贈を受けた。
寄贈元は以下の通りである。

【あ】		飯田市歴史研究所	2冊
NIHU 広領域連携型基幹研究プロジェクト国立国語研究所 ユニット「地域における市民科学文化の再発見と現在」	1冊	壱岐市教育委員会	3冊
あいち朝日遺跡ミュージアム	3冊	伊豆の国市文化財課	2冊
愛知学院大学大学院文学研究科 文研会	2冊	泉大津市教育委員会	1冊
愛知学院大学文学部考古学研究室	2冊	泉佐野市立歴史館いずみさの	2冊
愛知県国登録有形文化財建造物所有者の会	8冊	和泉市教育委員会	3冊
愛知県県民文化局文化部文化芸術課文化財室	1冊	和泉市教育委員会／泉大津市教育委員会	1冊
愛知県公文書館	1冊	出雲市教育委員会	4冊
愛知県総合教育センター	1冊	市原市教育委員会	2冊
愛知県畜産総合センター種鶏場	1冊	稲沢市教育委員会	1冊
愛知県陶磁美術館	1冊	犬山市教育委員会	3冊
愛知県埋蔵文化財センター	1冊	(公財) 犬山城白帝文庫	2冊
愛知県埋蔵文化財調査センター	1冊	伊能忠敬記念館	1冊
愛知大学学芸員及び社会教育主事課程運営委員会	1冊	茨木市立文化財資料館	3冊
愛知大学総合郷土研究所	2冊	井原市文化財センター「古代まほろば館」	1冊
(公財) アイヌ民族文化財団	3冊	(株) イビソク	2冊
明石市文化・スポーツ室歴史文化財係	1冊	射水市教育委員会生涯学習・スポーツ課	2冊
秋田県埋蔵文化財センター	4冊	岩倉市教育委員会	2冊
秋田県立博物館	1冊	磐田市教育委員会	2冊
朝霞市博物館	2冊	【う】	
朝日新聞社企画事業部大阪企画事業部	2冊	宇佐市教育委員会	1冊
熱田神宮宝物館	1冊	雲仙市教育委員会	2冊
吾妻考古学研究所横須賀調査室	6冊	【え】	
新居関所史料館	1冊	越前萬歳保存会	1冊
荒木集成館	1冊	恵那市教育委員会	1冊
(株) アルケス	1冊	戎光祥出版株式会社	1冊
安城市上下水道部	1冊	えびの市教育委員会	1冊
安城市立志貴小学校	1冊	愛媛県歴史文化博物館	3冊
安城市立高棚小学校	1冊	【お】	
【い】		黄檗文化研究所	1冊
飯田市教育委員会	10冊	鷹陵史学会	1冊
飯田市美術博物館	4冊	大磯町郷土資料館	2冊
		大分県立歴史博物館	2冊
		大分市歴史資料館	1冊

大垣市立図書館	3冊	京都府京都文化博物館	1冊
大口町教育委員会	1冊	(公財) 京都府埋蔵文化財調査研究センター	2冊
大口町歴史民俗資料館	1冊	【く】	
大阪大谷大学歴史文化学科	3冊	熊谷市教育委員会	1冊
大阪大学埋蔵文化財調査委員会	1冊	熊本博物館	2冊
大阪歴史博物館	2冊	倉敷市総務局総務部総務課歴史資料整備室	1冊
大津市歴史博物館	13冊	倉敷埋蔵文化財センター	1冊
大府市歴史民俗資料館	4冊	呉市文化スポーツ部文化振興課市史編さんグループ	1冊
岡崎市美術博物館	2冊	桑名市博物館	2冊
岡谷市教育委員会	1冊	桑名市役所ブランド推進課	1冊
岡山市埋蔵文化財センター	3冊	群馬県地域創生部文化財保護課	1冊
岡山大学文明動態学研究所	2冊	(公財) 群馬県埋蔵文化財調査事業団	23冊
岡山大学埋蔵文化財調査研究センター	1冊	群馬県立歴史博物館	1冊
【か】		【け】	
各務原市埋蔵文化財調査センター	1冊	(株) 芸術新聞社	1冊
香川県立ミュージアム	3冊	(有) 毛野考古学研究所	1冊
柏崎市立博物館	1冊	源英寺	1冊
柏原市立歴史資料館	4冊	【こ】	
春日井市教育委員会	5冊	皇學館大学研究開発推進センター	2冊
神奈川県教育委員会教育局生涯学習部文化遺産課	3冊	高知県立歴史民俗資料館	3冊
神奈川県立金沢文庫	3冊	江南市歴史民俗資料館	1冊
(公財) かながわ考古学財団	6冊	甲府市教育委員会	5冊
神奈川大学日本常民文化研究所	2冊	神戸市立博物館	4冊
金沢くらしの博物館	2冊	古河歴史博物館	2冊
金沢市立玉川図書館近世史料館	1冊	国学院大学博物館	1冊
蟹江町歴史民俗資料館	1冊	国学院大学博物館学研究室	4冊
鎌倉文化研究会	1冊	国際文化財株式会社	2冊
蒲郡市博物館	1冊	(一社) 国宝修理装演師連盟	1冊
上高津貝塚ふるさと歴史の広場	3冊	国立アイヌ民族博物館	4冊
かみつけの里博物館	1冊	国立歴史民俗博物館	9冊
かみゆ歴史編集部(株式会社かみゆ)	2冊	古代歴史文化協議会	1冊
亀岡市文化資料館	14冊	小牧市教育委員会	1冊
唐古・鍵考古学ミュージアム	1冊	小牧市教育委員会文化財課文化財係	2冊
刈谷市郷土文化研究会	2冊	駒澤大学禅文化歴史博物館	3冊
刈谷市歴史博物館	6冊	小松市埋蔵文化財センター	1冊
川口市遺跡調査会	5冊	【さ】	
川口市教育委員会	5冊	斎宮歴史博物館	3冊
(公財) 元興寺文化財研究所	6冊	(公財) 埼玉県埋蔵文化財調査事業団	14冊
【き】		西都市教育委員会	1冊
菊川市教育委員会	4冊	堺市文化観光局文化部文化財課	5冊
北上市教育委員会	9冊	佐久市教育委員会(佐久市五郎兵衛記念館)	1冊
北九州市立自然史・歴史博物館	2冊	桜井市教育委員会文化財課	2冊
岐阜県博物館	4冊	(公財) 桜井市文化財協会	3冊
岐阜市ぎふ魅力づくり推進部文化財保護課	2冊	桜井市纏向学研究センター	4冊
岐阜市歴史博物館	1冊	桜井市立埋蔵文化財センター	2冊
岐阜関ヶ原古戦場記念館	2冊	(有) 楽浪文化財修理所	1冊
行田市郷土博物館	3冊	札幌市教育委員会	4冊
京都国立博物館	1冊	寒川文書館	1冊
京都市文化市民局文化芸術都市推進室文化財保護課	6冊	(株) 三栄	1冊
(公財) 京都市埋蔵文化財研究所	17冊	サントリー美術館	1冊

【し】		中京大学文学会	1冊
(公財) 滋賀県文化財保護協会	3冊	知立市教育部文化課文化振興係	1冊
滋賀県文化スポーツ部文化財保護課埋蔵文化財係	5冊	知立市歴史民俗資料館	2冊
滋賀県立安土城考古博物館	6冊	【つ】	
滋賀県立大学	1冊	津市教育委員会	2冊
滋賀県立琵琶湖文化館	2冊	土浦市立博物館	2冊
静岡県埋蔵文化財センター	5冊	津山郷土博物館	4冊
静岡市東海道広重美術館	2冊	【て】	
澁川市教育委員会	4冊	帝京大学文化財研究所	3冊
島根県古代文化センター	5冊	天理市教育委員会	1冊
島根県立古代出雲歴史博物館	5冊	天理市教育委員会文化財課	3冊
下仁田町教育委員会	1冊	天理大学附属天理参考館	1冊
(株) 四門 文化財事業部	1冊	【と】	
昭和館	3冊	東海市教育委員会	4冊
市立市川歴史博物館	2冊	東京大学史料編纂所	2冊
新宮市教育委員会文化振興課	1冊	東京都江戸東京博物館	4冊
真宗大谷派岡崎教務所	1冊	同朋大学仏教文化研究所	4冊
【す】		東北芸術工科大学芸術学部歴史遺産学科	1冊
吹田市立博物館	3冊	十日町市博物館	3冊
鈴鹿市考古博物館	4冊	土岐市教育委員会文化スポーツ課史料整理室	1冊
諏訪市博物館	1冊	(公財) 土岐市文化振興事業団	4冊
【せ】		徳川林政史研究所	1冊
生活の友社	1冊	徳島県立博物館	6冊
関市役所協働推進部文化課文化財保護センター	1冊	とこなめ陶の森資料館	1冊
瀬戸蔵ミュージアム	2冊	所沢市立埋蔵文化財調査センター	4冊
(公財) 瀬戸市文化振興財団埋蔵文化財センター	1冊	栃木県教育委員会	5冊
全国公立埋蔵文化財センター連絡協議会	3冊	(公財) とちぎ未来づくり財団埋蔵文化財センター	2冊
第57回全国史跡整備市町村協議会大会実行委員会事務局	1冊	鳥取県埋蔵文化財センター	3冊
【そ】		富岡市教育委員会	2冊
総社市産業部観光プロジェクト課文化財係	3冊	(公財) 富山県文化振興財団埋蔵文化財調査課	3冊
【た】		富山県埋蔵文化財センター	3冊
太子町立竹内街道歴史資料館	4冊	富山市郷土博物館	2冊
大成エンジニアリング株式会社	1冊	豊川市教育委員会	1冊
大東市産業・文化部生涯学習課	2冊	豊川市桜ヶ丘ミュージアム	2冊
高岡市教育委員会	1冊	豊田市郷土資料館	37冊
高崎市観音塚考古資料館	2冊	豊田市近代の産業とくらし発見館	1冊
高槻市街にぎわい部文化財課	2冊	豊田市矢作川研究所	1冊
(株) 宝島社	1冊	トヨタ博物館	1冊
館林市教育委員会	1冊	豊橋市教育委員会	4冊
田原市教育委員会	3冊	豊橋市自然史博物館	2冊
玉川文化財研究所	6冊	豊山町教育委員会事務局生涯学習課生涯学習グループ	1冊
田原本町教育委員会	4冊	【な】	
【ち】		内藤記念くすり博物館	1冊
(一財) 地域創造	2冊	(一財) 長野県文化振興事業団 芸術文化推進室	1冊
茅ヶ崎市教育委員会	7冊	長野県立歴史館	1冊
千曲市教育委員会	2冊	長野市教育委員会文化財課 長野市埋蔵文化財センター	7冊
(公財) 致道博物館	8冊	長野原町教育委員会	4冊
千歳市教育委員会	1冊	長野原町やんば天明泥流ミュージアム	1冊
(公財) 千葉県教育振興財団	5冊	長浜市市民協働部歴史遺産課	1冊
千葉県立中央博物館	2冊	長浜市歴史遺産課文化財係	2冊

名古屋市博物館	7冊	(公財)広島県教育事業団事務局埋蔵文化財調査室	3冊
(一財)名古屋城振興協会	1冊	【ふ】	
名古屋城調査研究センター	2冊	風媒社	1冊
奈良県立民俗博物館	1冊	深谷市教育委員会文化振興課文化財保護係	4冊
奈良大学文学部文化財学科	2冊	福井県立歴史博物館	5冊
奈良文化財研究所	4冊	福井県立若狭歴史博物館	1冊
奈良文化財研究所 飛鳥資料館	2冊	福井市教育委員会事務局文化財保護課	2冊
南山大学人類学博物館	1冊	福岡市博物館	2冊
南丹市立文化博物館	5冊	福島大学行政政策学類考古学研究室	1冊
【に】		藤岡市教育委員会文化財保護課	13冊
新潟県立歴史博物館	3冊	富士市教育委員会文化財課	3冊
新美南吉記念館	2冊	富士宮市教育委員会	1冊
西尾市岩瀬文庫	4冊	富士見市遺跡調査会	1冊
西尾市教育委員会事務局文化財課市史編さん室	2冊	富士見市教育委員会	1冊
二戸市埋蔵文化財センター	4冊	富士見市立水子貝塚資料館	1冊
(独)日本芸術文化振興会日本博事務局	1冊	府中市郷土の森博物館	1冊
(公社)日本文化財保護協会	4冊	船橋市郷土資料館	1冊
(株)日本文芸社	1冊	文学通信編集部	1冊
【ぬ】		(株)文化財サービス	6冊
沼津市教育委員会	1冊	(株)文生書院	2冊
沼津市明治史料館	1冊	【へ】	
沼津市歴史民俗資料館	2冊	碧南海浜水族館	1冊
【ね】		【ほ】	
寝屋川市教育委員会	1冊	防府市教育委員会	4冊
【の】		北海道博物館	1冊
野田市郷土博物館・市民会館	1冊	(公財)北海道埋蔵文化財センター	1冊
【は】		本庄早稲田の杜ミュージアム	2冊
(株)パスコ環境文化コンサルタント事業部	1冊	【ま】	
はたや記念館ゆめおーれ勝山	1冊	松江歴史館	4冊
八戸市博物館	1冊	松戸市立博物館	2冊
八戸市埋蔵文化財センター是川縄文館埋蔵文化財グループ	3冊	松本市教育委員会	2冊
浜松市地域遺産センター	6冊	「守れ!文化財〜モノとヒトに光を灯す〜」事業実行委員会	1冊
浜松市博物館	3冊	【み】	
半田市立博物館	1冊	三重県総合博物館	5冊
【ひ】		三重県埋蔵文化財センター	5冊
東浦町教育委員会	1冊	三河武士のやかた家康館	1冊
東近江市文化スポーツ部埋蔵文化財センター	2冊	瑞浪市教育委員会	1冊
東広島市出土文化財管理センター	2冊	瑞浪市陶磁資料館	3冊
彦根城博物館	3冊	南アルプス市教育委員会	5冊
彦根市歴史まちづくり部文化財課	7冊	みのかも文化の森美濃加茂市民ミュージアム	2冊
日野市立新選組のふるさと歴史館	2冊	箕輪町内会	1冊
日野町教育委員会	2冊	美浜町教育委員会	1冊
氷見市立博物館	3冊	宮崎県総合博物館	2冊
姫路市教育委員会	9冊	みよし市立歴史民俗資料館	3冊
姫路市立城郭研究室	1冊	【む】	
兵庫県立考古博物館	4冊	(公財)向日市埋蔵文化財センター	1冊
兵庫県立歴史博物館	2冊	睦合文化財株式会社	2冊
平塚市博物館	5冊	【め】	
弘前市教育委員会	2冊	明治大学博物館	1冊
弘前市都市整備部公園緑地課弘前城整備活用推進室	1冊	(公財)明治安田クオリティオブライフ文化財団	1冊

明治用水土地改良区	2冊
明治用水水のかんきょう学習館(総務部総務課地域活動係)	1冊
【も】	
盛岡市遺跡の学び館	1冊
【や】	
(公財)八尾市文化財調査研究会	3冊
八尾市立歴史民俗資料館	3冊
野洲市歴史民俗博物館	1冊
八頭町教育委員会	4冊
(公財)山形県埋蔵文化財センター	1冊
(公財)山口県ひとづくり財団山口県埋蔵文化財センター	2冊
山口県立美術館	1冊
山口県立山口博物館	2冊
山口市教育委員会	2冊
山梨県観光文化部埋蔵文化財センター	6冊
山梨県立考古博物館	1冊
(公財)山梨文化財研究所	4冊
【ゆ】	
(株)ユニプラン	2冊
【よ】	
横須賀市自然・人文博物館	4冊
横浜市教育委員会事務局生涯学習文化財課	3冊
吉川弘文館	2冊
四日市市教育委員会	4冊
四日市市立博物館	1冊
米子市教育委員会	2冊
(一財)米子市文化財団	4冊
米沢市上杉博物館	3冊
【り】	
(公財)栗東市スポーツ協会文化財調査課	8冊
栗東歴史民俗博物館	1冊
龍谷ミュージアム	3冊
【わ】	
(公財)和歌山県文化財センター	1冊
和歌山県立紀伊風土記の丘	2冊
和歌山県立博物館	3冊
和歌山市立博物館	1冊
早稲田大学考古学会	1冊
早稲田大学史学会	1冊

【個人】

菊地 浩之氏	1冊
柴 裕之氏	1冊
村岡 幹生氏	1冊

合計	3冊
----	----

総合計 981冊

合計	978冊
----	------

IV 市民ギャラリー事業

1. 施設概要 (埋蔵文化財センター含む)

(1) 施設

所在地	愛知県安城市安城町城堀30番地		
竣工	平成15年 8月20日		
開館	平成15年11月19日		
建築面積	2,271.51㎡		
	(内訳)	主建物	2,080.25㎡
		渡り廊下	117.18㎡
		ポンプ室	11.00㎡
		自転車置場	53.63㎡
		バス停	9.45㎡
延床面積	4,819.06㎡		
	(内訳)	主建物	4,579.05㎡
		渡り廊下	117.18㎡
		ポンプ室	11.00㎡
		自転車置場	102.38㎡
		バス停	9.45㎡
構造	鉄筋コンクリート造		
	一部鉄骨鉄筋コンクリート造 4階建		
仕上概要	屋根	亜鉛メッキステンレス鋼板 瓦棒葺(一部軒先横葺)	
	外壁	化粧コンクリート打ち放しフッ素樹脂塗装仕上げ 二丁掛け磁器質タイル	

(2) 設備

電気設備	受電電圧 6.6kV 1回線		
	火災報知設備 GR型受信機(40回線)		
	非常放送設備 120W防災アンプ		
	太陽光発電システム 10kW太陽電池パネル設置		
	ITV監視装置		

空調設備	冷温水発生器 ガス吸収式 2台		
	空気調和機 3台		
	ガスヒートポンプエアコン 6台		
	パッケージエアコン 2台		

給排水衛生設備	給水設備 市上水道		
	加圧給水方式		
	受水槽18㎡×1(有効)		
	排水設備 市下水道		
	屋内-汚水・雑排水分流式		
	屋外-汚水・雑排水合流式		

給湯設備	ガス給湯器による個別給湯方式		
	電気式給茶器		

消火設備	屋内消火栓 10カ所		
	窒素ガス消火設備 1カ所		

中央監視装置	電気、空調、衛生、防災の各システムを統合管理		
--------	------------------------	--	--

エレベーター	乗用(身障者用) 11人乗 750kg 45m/分 油圧式		
	荷物用 2,000kg 30m/分 油圧式		

夜間警備	機械警備による業者委託		
------	-------------	--	--

主な部屋の面積 ○=ギャラリー部分、□=埋蔵文化財センター部分
△=共用部分

階	部屋名	面積(㎡)	内容
一階	展示室 A	102.45	○
	展示室 B	163.67	○
	展示室 C	162.68	○
	控室 A	9.10	○
	控室 B	8.90	○
	控室 C	9.10	○
	展示準備室	13.20	○
	その他	262.89	○倉庫、ロビー、ラウンジ
	展示収蔵庫	200.80	□
	整理室1・2	104.17	□
	整理室3	90.79	□
	整理室4	23.55	□
	その他	61.62	□廊下
	事務室・受付	57.18	△
荷解室	113.72	△	
創作実習室	137.43	△	
その他	558.73	△湯沸、廊下、設備機械室、風除室、エントランスホール、倉庫、ロッカー、便所、展示ケース、EV、機械室	
計	2,079.98	△	
二階	会議室	45.66	△
	その他	190.21	△設備機械室、ロッカー、倉庫、EVホール
	計	235.87	
三階	展示室 D	167.73	○
	展示室 E	169.48	○
	控室 D	10.02	○
	控室 E	10.11	○
	その他	245.12	○倉庫、ロビー
	考古資料収蔵庫	404.23	□
	写場	61.65	□
	資料閲覧室	88.65	□
	資料閲覧室	29.76	△
	打合せ室	41.03	△
情報コーナー	14.02	△	
その他	522.75	△倉庫、湯沸、便所、設備機械室、ロッカー、EVホール	
計	1,764.55		
四階	収蔵庫	253.10	○
	その他	27.50	○前室
	その他	218.05	△倉庫、設備機械室、EVホール
計	498.65		

施設別床面積

市民ギャラリー	1,615.05㎡
埋蔵文化財センター	1,035.46㎡
共用	1,928.54㎡
合計	4,579.05㎡

利用案内

開館時間	午前9時～午後5時 (市民ギャラリーは午後9時まで延長可)
休館日	月曜日(祝日の場合は開館) 年末年始

2. 基本方針

- ・美術に関する作品及びその資料の収集、保管、展示及び活用を行う。
- ・美術に関する表現の発表の機会を提供する。
- ・美術に関する活動を奨励する。
- ・美術に関する講習会、研修会等を開催する。
- ・その他教育委員会が必要と認める事業を行う。

3. 市民ギャラリー運営委員会

(1) 委員

会 長 神谷 恒行
副 会 長 丸山 今朝三
委 員 齋藤 みゆき 山本 祐司 香村 愛子 加藤 伴子

(2) 活動

5月20日 令和3年度市民ギャラリー利用状況及び事業報告について
令和4年度市民ギャラリー事業計画について ほか
11月18日 令和4年度市民ギャラリー利用状況及び事業報告(中間)について
令和5年度市民ギャラリー事業計画について ほか

4. 利用状況

月	展 示 室							会議室	創 作* 実習室	延利用 者数	入館者 合計	開館 日数	1日 平均
	A	B	C	D	E	小計	団体数						
4	976	976	262	830	283	3,327	5	31	114	3,472	1,951	26	75
5	2,569	2,569	1,937	1,946	1,946	10,967	3	19	105	11,091	3,440	26	132
6	2,003	1,970	688	727	1,125	6,513	9	19	171	6,703	3,828	26	147
7	2,596	2,708	0	1,386	1,444	8,134	8	0	275	8,409	4,888	28	175
8	7,487	7,490	6,723	6,730	6,730	35,160	4	0	262	35,422	8,306	26	319
9	3,060	3,508	2,484	2,031	1,845	12,928	8	5	66	12,999	5,396	27	200
10	3,242	3,242	3,055	3,967	3,967	17,473	4	16	127	17,616	7,183	27	266
11	5,182	5,182	4,818	4,505	4,505	24,192	4	4	161	24,357	6,128	26	236
12	1,827	1,826	823	756	1,209	6,441	10	6	87	6,534	5,053	23	220
1	1,859	1,516	1,249	1,136	1,136	6,896	5	46	189	7,131	3,290	24	137
2	1,248	1,248	1,248	1,258	1,258	6,260	1	0	95	6,355	1,342	24	56
3	3,816	3,816	2,240	2,754	2,754	15,380	6	0	108	15,488	4,541	27	168
合計	35,865	36,051	25,527	28,026	28,202	153,671	67	146	1,760	155,577	55,346	310	179

*文化財係主催イベント、ギャラリーエントランス利用等も含む

5. 展示活動

(1) 特別展・企画展

・市民ギャラリー企画展「成田満喜子展 人、色、模様」

令和2年に逝去された成田満喜子の色彩豊かな日本画の軌跡を紹介。

令和4年6月25日(土)～7月9日(土) 13日間 展示室D・E 観覧者数995人

関連事業

ミニギャラリートーク

6月26日(日) 講師：谷村捺美(本館学芸員)

ワークショップ「日本画入門 色紙のひまわりを塗りましょう」

7月3日(日) 講師：香村愛子氏(日本画家)



・市民ギャラリー収蔵品展「遙かなブルー」

収蔵品の中から日本画、洋画、書、工芸・彫刻の「ブルー」にスポットをあてて紹介。

令和4年9月14日(水)～9月25日(日) 12日間 展示室C 観覧者数928人

・市民ギャラリー企画展「あつまれ!いきものたち」

当館収蔵品から「いきもの」をテーマとした絵画や陶芸・工芸、書を展示した。

また、市内小中学校からもテーマに沿って募集した作品を同時に展示した。

令和4年10月7日(金)～10月16日(日) 10日間 展示室D・E 観覧者数2,082人

関連事業

ワークショップ「そうぞうのいきものをつくろう」

10月15日(土) 講師：江村和彦氏(日本福祉大学教育・心理学部教授)



・市民ギャラリー収蔵品展「工芸～てしごとのかたち～」

収蔵品の中から陶芸・彫刻など工芸を中心に「手しごと」にスポットをあてて紹介。

令和4年12月8日(木)～12月18日(日) 10日間 展示室C 観覧者数 683人

・安城市制施行70周年記念特別展「砺波市・安城市交流美術展－砺波市美術館所蔵作品より－」

災害時相互応援協定及び市民交流協定を結ぶ砺波市より砺波市美術館収蔵作品を借用し、砺波市と安城市にゆかりのある作家の作品等を併せて展示。

令和5年1月28日(土)～2月26日(日) 26日間 全展示室 観覧者数 1,401人

関連事業

講演会「美術でたどる『砺波野』点描」

1月28日(土) 講師：杉野秀樹氏(砺波市美術館館長)

ワークショップ「三河仏壇伝統工芸士の技に学ぶ・彫刻体験」

2月12日(日) 講師：天野正一氏、石川昭寿氏(三河仏壇伝統工芸士)

ギャラリートーク(作品解説)

2月19日(日) 講師：杉本積氏(砺波市美術館学芸員)



(2) 第79回安美展

前期：日本画、洋画、工芸・彫刻 令和4年10月28日(金)～11月6日(日)

後期：書、写真 令和4年11月11日(金)～11月20日(日)

18日間 全展示室 観覧者数4,665人



(3) 指定管理者自主事業（展示・イベント）

・懐かしの“車”写生&写真作品展

4月9日(土)開催の「懐かしの“車”写生大会&写真撮影会」参加者の作品を展示。

令和4年4月23日(土)～5月1日(日)8日間 展示室D・E 観覧者数 325人

・企画展「光の切り絵展～いつもはじまり～」

切り絵を光に透かして表現する「光の切り絵」作家・酒井敦美氏によるオリジナル作品を展示した。

令和4年8月13日(土)～8月28日(日)14日間 全展示室

観覧料：一般500円(中学生以下無料) 観覧者数6,703人

・安城市若手芸術家応援プログラム Vol.3「柴田崇史展」

安城市にゆかりのある40歳以下の若手芸術家を応援する企画で、今回は安城市在住の柴田崇史氏の作品展を開催した。

令和4年12月24日(土)～令和5年1月15日(日)14日間 展示室D・E 観覧者数1,076人

6. 教育普及活動

(1) 芸術文化係主催

・市民ギャラリー企画展「成田満喜子展 人、色、模様」関連事業

開催日	事業・講座名	講師	参加人数
7月3日	日本画入門 色紙のひまわりを塗りましょう	香村愛子氏(日本画家)	16

・安城市制施行70周年記念特別展「砺波市・安城市交流美術展－砺波市美術館所蔵作品より－」関連事業

開催日	事業・講座名	講師	参加人数
1月28日	「美術でたどる『砺波野』点描」	杉野秀樹氏(砺波市美術館館長)	16
2月19日	ギャラリートーク(作品解説)	杉本積氏(砺波市美術館学芸員)	15

・美術講座

期間	講座名	講師	回数	延参加人数
4月～9月	銅版画・リトグラフ講座	野澤博行氏(版画家)		
	午前コース		10	122
	午後コース		10	125
	特別コース		10	121
7月	陶芸講座「親子でろくろ」	加藤克也氏(陶芸家) 石川和子氏(陶芸家)	1	26
5月～7月	油彩画講座「油彩で静物を描く」	杉浦尚史氏(洋画家)	4	56
6月～10月	日本画講座「日本画大作(20号)に挑戦」	小川嘉也氏(日本画家)	10	139
4月～5月	技法講座 書道入門	山本祐司氏(書道家)	4	28
11月	デッサン講座I(裸婦・デッサン)	小西雅也氏(洋画家・造形作家)	3	45
11月～3月	銅版画・リトグラフ講座	野澤博行氏(版画家)		
	午前コース		10	131
	午後コース		10	134
	特別コース		10	118
11月	キッズアートスペース	錦見和彦(本館社会教育指導員)		
	オリジナルシールで小物入れをつくろう		1	6
	かわいいメモスタンドをつくろう		1	5
1月	デッサン講座II(着衣・アクリル 絵画)	小西雅也氏(洋画家・造形作家)	3	44
合 計			87	1,100

第7回版画講座受講者作品展

令和4年7月12日(火)～7月17日(日)6日間 展示室E 観覧者数366人

(2) 指定管理者主催

・市民ギャラリー企画展「成田満喜子展 人、色、模様」関連事業

開催日	事業・講座名	講師	参加人数
6月26日	ミニギャラリートーク	谷村捺美(本館学芸員)	18

・市民ギャラリー企画展「あつまれ!いきものたち」関連事業

開催日	事業・講座名	講師	参加人数
10月15日	そうぞうのいきものをつくろう	江村和彦氏 (日本福祉大学教育・心理学部教授)	6

・安城市若手芸術家応援プログラム Vol.3 「柴田崇史展」関連事業

開催日	事業・講座名	講師	参加人数
1月7日	楽しさ発見!日本画体験	柴田崇史氏(教諭)	11

・安城市制施行70周年記念特別展「砺波市・安城市交流美術展－砺波市美術館所蔵作品より－」関連事業

開催日	事業・講座名	講師	参加人数
2月12日	三河仏壇伝統工芸士の技に学ぶ・彫刻体験	天野正一氏・石川昭寿氏 (三河仏壇伝統工芸士)	9

・季節のアートレッスン

開催日	事業・講座名	講師	参加人数
6月5日	大人の切り絵レッスン	Ami氏(切り絵作家)	12
7月23日	夏休みのお手伝い! ポスターを描こう	田中玲子氏・丹羽和宏氏	12
7月24日	夏休みのお手伝い! ぶらぶらおもちゃをつくろう	西村志磨氏 (至学館大学健康科学部准教授)	12
8月7日	夏休みのお手伝い! いきもの描こう	峯村敏(本館学芸員)	17
10月29日	七宝焼ブローチ制作体験	野中さつき氏 (株式会社太田七宝)	17
11月27日	名古屋絵付けの豆皿作り	杉山ひとみ氏 (1級陶磁器製造技能士)	12
1月22日	和の石鹼彫刻	田村知美氏 (カービング教室T carving主宰)	5

7. 収集・保管活動

収藏品点数 (令和5年3月31日現在)

区分	絵画	版画	書	陶芸	工芸	写真	デザイン	彫塑	合計
点数	840	29	318	71	105	9	8	32	1,412

8. 文化振興事業

・第63回市民芸術祭

開催日	会場	内容	参加人数
第55回市民芸能まつり 10月15,16日	市民会館	詩吟、舞踊、大正琴、フラダンス、コーラス、太極拳等	1,044
文芸・技芸・趣味の集い 10月14～16日 10月21～23日 11月2～7日	へきしんギャラクシープラザ、市民会館、デンパーク	文芸 俳句、短歌等 技芸 茶道、いけばな、盆栽、菊、帯結び等 趣味 山野草等	370 (15団体)
第34回市民文芸まつり 7月(募集) 11月27日(発表大会)	市民会館 (発表大会)	作品の公募(一般・学生)、入賞作品の発表・表彰式・講評、作品集の発刊	俳句 4,138 (7,299句) 短歌 2,156 (2,194首)

・アートマネジメント講座 アートを社会のニーズに変える「アートマネジメント講座・実践編」

開催日	会場	講座名	講師	開催回数	参加人数
7月24日	市民会館	手さぐりアートマネジメント	平松隆之氏(とよかわ舞台公演実行委員会)	1	17
8月21日	市民会館	チラシ作りの基礎知識①②	金澤大介氏(幸田町文化振興協会事業グループプロデューサー)	2	24
9月18日	市民会館	チラシ作りの基礎知識③④	金澤大介氏(幸田町文化振興協会事業グループプロデューサー)	2	20
10月30日	安祥公民館	SNSでの情報発信①②	小出充訓氏(愛知県芸術劇場 広報・マーケティンググループ)	2	24
11月26日	市民会館	SNSでの情報発信③	小出充訓氏(愛知県芸術劇場 広報・マーケティンググループ)	1	15
12月17日	市民会館	知るだけで写真が変わる「魅せフォトテクニック」	蓮池弓子氏(office JAPANICATION 代表)	1	12
1月29日	市民会館	人を惹きつける「プレスリリースの書き方」	品川佳代氏(アンフォーレ事業コーディネーター)	1	10
				10	122

・芸術鑑賞会事業

開催日	事業名	入場者数
1月21日	田村響とセントラル愛知交響楽団コンサート(安城市制施行70周年記念)	403
1月	古典芸能アウトリーチ	503
10・11月	クラシック音楽アウトリーチ	807
11月6日	第28回安城市吹奏楽フェスティバル	中止

・第39回市民演劇祭

開催日	参加人数
2月5日	318

・市民公募文化事業(舞台)

開催日	事業名	入場者数
7月17日	ストリートピアノコンサート	186
10月22日	三河万歳「笑輪」公演会	278
10月29日	♪コンサートに出かけよう♪ Vol.4 ～ハロウィン ミュージックパーティー～	386
12月4日	安城市民吹奏楽団 第49回定期演奏会	420
12月11日	安城市少年少女合唱団 創立20周年記念 第18回演奏会	442
12月11日	みんな大好きクラシック	70
12月17日	ビッグラバーズ・オーケストラ 第15回定期演奏会	620
1月14日	こやま会 箏のしらべ	375
3月11日	第3回安城ヴォーカル・フェスティバル	255

・市民公募文化事業(美術)

開催日	事業名	入場者数
12月	徳丸魁人「このまちに生きる私たちの輪郭」	128
3月	東山芸術部「三描展」	504

V 埋蔵文化財センター事業

1. 基本方針

- ・埋蔵文化財に関する調査及び研究を行う。
- ・埋蔵文化財の資料収集、整理、保管、展示及び活用を行うこと。
- ・埋蔵文化財に関する調査報告書等を作成すること。
- ・学校、博物館その他の教育機関との協力及びその活動の援助。
- ・その他教育委員会が認める事業。

2. 利用状況

埋蔵文化財センター総利用者数

11,948人 *土器づくり教室等を含む

安祥文化のさとまつり文化財展

「雨ニモ負ケズ風ニモ負ケズ雪ニモ夏ノ暑サニモ負ケヌ 遺跡発掘調査ノススメ」
(展示室C:令和4年10月7日～10月16日) 1,373人

4月	5月	6月	7月	8月	9月	10月	11月	12月	1月	2月	3月	合計
177	871	1,399	873	1,957	1,082	1,132	1,157	564	549	653	1,534	11,948

埋蔵文化財センター観覧者数

土器	石器	木製品	金属製品	その他	合計
23,013	1,301	786	180	1,419	26,699

資料貸し出し等

資料貸出5点 資料閲覧等1件

寄贈資料等

4件

3. 展示活動

(1) 埋蔵文化財センター

令和3年度の発掘調査のうち堀内貝塚遺跡、中開道遺跡、祈祷貝塚、本證寺境内の調査成果について、出土遺物、写真パネル等を交えて展示した。

また、調査成果を解説した無料リーフレットを作成して配布し、普及啓発に努めた。

(2) 安祥文化のさとまつり

安祥文化のさとまつりの主要イベントとして、市内小中学生の歴史を題材とした自由研究及び歴史団体による研究成果発表展示「歴史のひろば」(展示室A・B)、「雨ニモ負ケズ風ニモ負ケズ雪ニモ夏ノ暑サニモ負ケヌ 遺跡発掘調査ノススメ」と土器ボランティア作品展(展示室C)を実施した。「歴史のひろば」では市内の全小中学校から61点の出品を得て、そのうち歴史大賞に3名、歴史賞に8名を選出、表彰を行った。



令和3年度発掘調査成果展示



発掘のあゆみ展 展示風景

4. 埋蔵文化財調査事業

(1) 令和4年度発掘届等の概要

本年度における発掘調査届出等の件数は73件であった。その内訳は発掘調査13件、試掘・確認調査21件、工事立会38件、慎重工事27件であった。また、埋蔵文化財の有無照会等は800件であった。

No.	遺跡名	工事の内容	取扱い	備考
1	加美遺跡	個人住宅建設	工事立会	1月25日
2	城向遺跡	ガス管新埋設	慎重工事	
3	下懸遺跡・寄島遺跡・姫下遺跡・向田遺跡・亀塚遺跡・中狭間遺跡・宮下南遺跡	河川改良 (愛知県対応)	本発掘調査	3月10日
4	姫塚古墳	個人住宅建設	工事立会	6月20日、8月17日
5	東端古屋敷跡	ガス管新埋設	慎重工事	
6	御用地遺跡	個人住宅建設	工事立会	6月15日
7	寄島遺跡・姫下遺跡・向田遺跡・亀塚遺跡・中狭間遺跡・宮下南遺跡	湛水防除水路移設 (愛知県対応)	本発掘調査	
8	稲尾遺跡	ガス管新埋設	慎重工事	
9	本證寺境内	車庫建設	工事立会	6月9日
10	誓願寺境内地	寺院倉庫建設	工事立会	7月1日
11	東端古屋敷跡	個人住宅建設	工事立会	9月1日
12	寺領廃寺跡	個人住宅建設	慎重工事	
13	高畑遺跡	個人住宅建設	工事立会	8月9日
14	坂口遺跡	個人住宅建設	慎重工事	
15	形谷遺跡	個人住宅建設	確認調査	7月7日
16	形谷遺跡	個人住宅建設	慎重工事	
17	寺領廃寺跡	水洗トイレ改修	工事立会	8月24日
18	姫遺跡	個人住宅建設	確認調査	7月14日
19	姫遺跡	個人住宅建設	慎重工事	
20	下り坂遺跡	個人住宅建設	工事立会	その他
21	宮西遺跡	ガス管新埋設	工事立会	11月2・3日
22	小川の場丘城跡	個人住宅建設	工事立会	10月29日
23	桜井城跡	個人住宅建設	工事立会	9月13日
24	河原遺跡	個人住宅建設	慎重工事	
25	小藪遺跡	個人住宅建設	工事立会	11月1日
26	寒池遺跡	個人住宅建設	工事立会	9月27日
27	山崎城跡	個人住宅建設	工事立会	12月15日
28	和志取神社遺跡	個人住宅建設	工事立会	9月21日
29	堀内古屋敷跡	分譲住宅建設	工事立会・慎重工事	9月10日
30	加美古墳	個人住宅建設	工事立会	9月15日
31	桜井城跡・桜井城址	遊具施設更新	工事立会	11月2日
32	前畑遺跡	個人住宅建設	工事立会	11月9日
33	御用地遺跡・下り坂遺跡・和志取神社遺跡	ガス管新埋設	工事立会・慎重工事	10月11日
34	愛染古墳	個人住宅建設	工事立会	9月30日
35	姫塚遺跡	ガス管新埋設	工事立会	12月1日
36	桜井城跡	個人住宅建設	慎重工事	
37	城向遺跡	分譲住宅建設・造成	確認調査	10月19日
38	城向遺跡	分譲住宅建設・造成	慎重工事	
39	小川の場丘城跡	個人住宅建設	工事立会	12月6日
40	山崎城跡	個人住宅建設	確認調査	10月28日
41	山崎城跡	個人住宅建設	慎重工事	
42	姫遺跡	個人住宅建設	慎重工事	
43	三ツ塚遺跡	個人住宅建設	工事立会	
44	城向遺跡	分譲住宅建設	確認調査	11月30日

45	城 向 遺 跡	分讓住宅建設	慎重工事	
46	姫 塚 遺 跡	個人住宅建設	工事立会	2月9日
47	姫 遺 跡	分讓住宅建設	慎重工事	
48	姫 下 遺 跡	湛水防除水路移設	工事立会	2月14日
49	蓬野遺跡・福釜古屋敷跡	ガス管新埋設	工事立会・慎重工事	
50	前 畑 遺 跡	個人住宅建設	工事立会	2月14日
51	小川志茂北遺跡	分讓住宅建設	工事立会	
52	宮 西 遺 跡	個人住宅建設	工事立会	3月20日
53	姫 遺 跡	個人住宅建設	工事立会	
54	姫 遺 跡	分讓住宅建設	有無照会	1月12日
55	姫 遺 跡	分讓住宅建設	慎重工事	
56	二 子 古 墳 跡	個人住宅建設	確認調査	2月8日
57	二 子 古 墳 跡	個人住宅建設	慎重工事	
58	高 畑 遺 跡	個人住宅建設	確認調査	2月9日
59	高 畑 遺 跡	個人住宅建設	慎重工事	
60	中 開 道 遺 跡	集合住宅建設	工事立会	
61	形 谷 遺 跡	個人住宅建設	工事立会	3月4日
62	高 畑 遺 跡	個人住宅建設	工事立会	
63	二 子 古 墳 跡	個人住宅建設	確認調査	2月21日
64	二 子 古 墳 跡	個人住宅建設	慎重工事	
65	西 別 所 本 郷 遺 跡	個人住宅建設	工事立会	3月21日
66	野 辺 遺 跡	既設機器撤去・新機器設置等	慎重工事	
67	城 向 遺 跡	個人住宅建設	慎重工事	
68	本 證 寺 境 内	個人住宅建設	確認調査	3月16日
69	本 證 寺 境 内	個人住宅建設	慎重工事	
70	本 證 寺 境 内	個人住宅建設	慎重工事	
71	箕 輪 城 跡	ガス管新埋設	工事立会	
72	山 ノ 寺 遺 跡	個人住宅建設	工事立会	
73	岩 根 遺 跡	個人住宅建設	有無照会	5月17日
74	岩 根 遺 跡	個人住宅建設	本発掘調査	6月1～9日
75	岩 根 遺 跡	個人住宅建設	本発掘調査	7月26日～8月18日
76	小川志茂北遺跡	個人住宅建設	有無照会	7月13日
77	小川志茂北遺跡	個人住宅建設	本発掘調査	10月12～16日
78	八 蔵 塚 古 墳 跡	不動産売買	有無照会	7月12～13日
79	寒 池 遺 跡	不動産売買	有無照会	7月20日
80	三 ツ 塚 遺 跡	不動産売買	有無照会	8月2～3日
81	堀 内 古 屋 敷 跡	不動産売買	有無照会	8月23日
82	前 畑 遺 跡	不動産売買	有無照会	9月6日
83	姫 遺 跡	分讓住宅建設	有無照会	12月15・16日
84	小川志茂北遺跡	不動産売買	有無照会	3月9・10日
85	本 證 寺 境 内	不動産売買	有無照会	
86	高 畑 遺 跡	個人住宅建設	本発掘調査	4月22日～5月19日
87	寺 領 廃 寺 跡	個人住宅建設	本発掘調査	6月7～17日
88	加 美 遺 跡	個人住宅・倉庫建設	本発掘調査・慎重工事	6月21日～7月2日
89	岩 根 遺 跡	個人住宅建設	本発掘調査	7月26日～8月18日
90	堀 内 貝 塚 遺 跡	個人住宅建設	本発掘調査	9月21日～10月4日
91	木 戸 城 跡	個人住宅建設	本発掘調査	10月25～28日
92	稲 尾 遺 跡	分讓住宅建設	本発掘調査・慎重工事	4月12～20日
93	高 畑 遺 跡	分讓住宅建設	本発掘調査	5月19日～6月2日
94	本 證 寺 境 内	学術調査	確認調査	7月7日～12月2日

(2) 主な調査概要

ア 本證寺境内

境内石垣修復に関連した調査と史跡の追加指定のための調査。
石垣背面の調査では、地山の高さや石垣設置の際の加工面を確認した。

追加指定のための調査では、境内北西の外堀の肩が、現在の指定範囲よりやや外側にあることを確認した。



本證寺境内

イ 城向遺跡

集合住宅建設に伴う発掘調査。調査の結果、近代以降の攪乱が多いものの、古代を中心に遺構・遺物が確認された。古代の主要な遺構は竪穴建物跡が3棟あり、ほかに柱穴が複数確認できた。中世の井戸も複数確認できた。中世の遺構に関しては、周辺の発掘調査で確認した遺構よりも若干古い様相を呈している。



城向遺跡

ウ 岩根遺跡

個人住宅建設にともなう発掘調査を3件実施。調査の結果、古代から中世の遺構が確認された。遺構は、竪穴建物跡が複数棟、溝1条、多数のピットが検出された。遺物は奈良時代の土師器や須恵器のほか中世の山茶碗などが出土している。

近年の調査成果を踏まえ、調査地周辺における古代集落の広がりが明らかとなり、周辺に位置する寺領廃寺跡（古代）、岩根城跡（中世）との関連性が注目される。



岩根遺跡

(3) 報告書等刊行物

発掘調査報告書第50集「史跡 本證寺境内II」	A4判	400部
発掘調査報告書第51集「令和2年度市内遺跡調査報告 保科正直邸跡 北加美遺跡II」	A4判	320部
文化財調査報告書第7集「安城の神社建築」	A4判	400部
市内遺跡発掘調査報告展（令和3年度）	A4判	5,000部

(4) 木製品保存処理

発掘調査により出土した木製品の保存処理を行った。

古井堤遺跡 4点 屋下・万五郎・根崎・菱田・福地遺跡 1点
上条根崎遺跡 2点 本證寺境内 4点

(5) 金属製品保存処理

発掘調査により出土した金属製品の保存処理を行った。

北加美遺跡 1点 西別所本郷遺跡 1点 岩根遺跡 1点 堀内貝塚遺跡 1点
中開道遺跡 1点

VI 安祥城址公園

1. 施設概要

(1) 施設

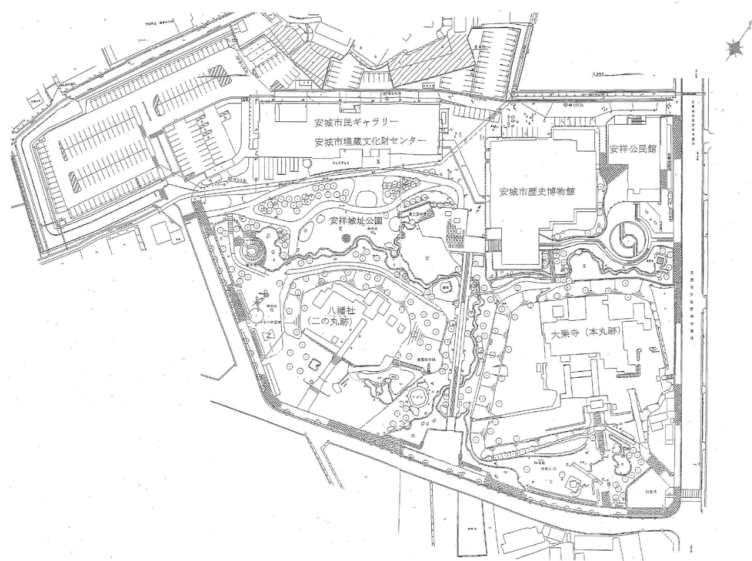
所在地 安城市安城町城堀41番地
設置 昭和54年10月13日
敷地面積 12,255㎡

安祥城址公園は、市街地より南東へ約2kmの位置にあり、附近は農地が多く静かな場所です。また、本公園は、徳川家康の祖父・松平清康まで4代にわたる松平総領家の居城跡であり、松平・織田の10年に及ぶ攻防の史跡が残る歴史ある場所でもあります。

平成3年に安城市歴史博物館が設置されたことを機に、安祥城本丸跡(現大乘寺)、二の丸跡(現八幡社)などの文化的歴史的にも重要な拠点である当地を、魅力ある史跡公園として拡張し再整備しました。

現在は、本公園と安城市歴史博物館、市民ギャラリー、埋蔵文化財センター、安祥公民館と併せ、美術と歴史を気軽に楽しめる文化ゾーン「安祥文化のさと」として市民に親しまれています。

(2) 平面図



2. 公園活性化事業

開催日	事業名
4月16日	さとのマルシェ
5月1日	さとのマルシェ
6月25日	さとのマルシェ&パフォーマンスステージ (MM愛ヒップホップダンス、チームますみ、あおみくらぶ、ハーラウフラオカマハロアイ、エル・アモール)
7月16日	さとのマルシェ&パフォーマンスステージ(安祥太鼓、三州輪っ鼓、安城太鼓会ほだら)
8月27日	さとのマルシェ
8月28日	さとのマルシェ
10月8日	さとのマルシェ
10月9日	さとのマルシェ
11月3日	さとのマルシェ(FC刈谷ブース出展)
3月11日	さとのマルシェ
通年	幟「安城松平発祥の地」を立ててのPR展開
通年	鯉のエサを希望者に配布

VII 丈山苑

1. 施設概要

(1) 施設

所在地	安城市和泉町中本郷180番地1	
竣工	平成8年3月19日	
開苑	平成8年5月21日	
敷地面積	9,100㎡	
建築面積	429.11㎡	
延床面積	394.12㎡	
(内訳)		
詩泉閣	木造瓦葺2階建	304.58㎡
休憩施設	木造スレート葺平屋建	49.47㎡
管理棟	木造平瓦葺屋建	26.20㎡
四阿	木造平屋建	13.87㎡

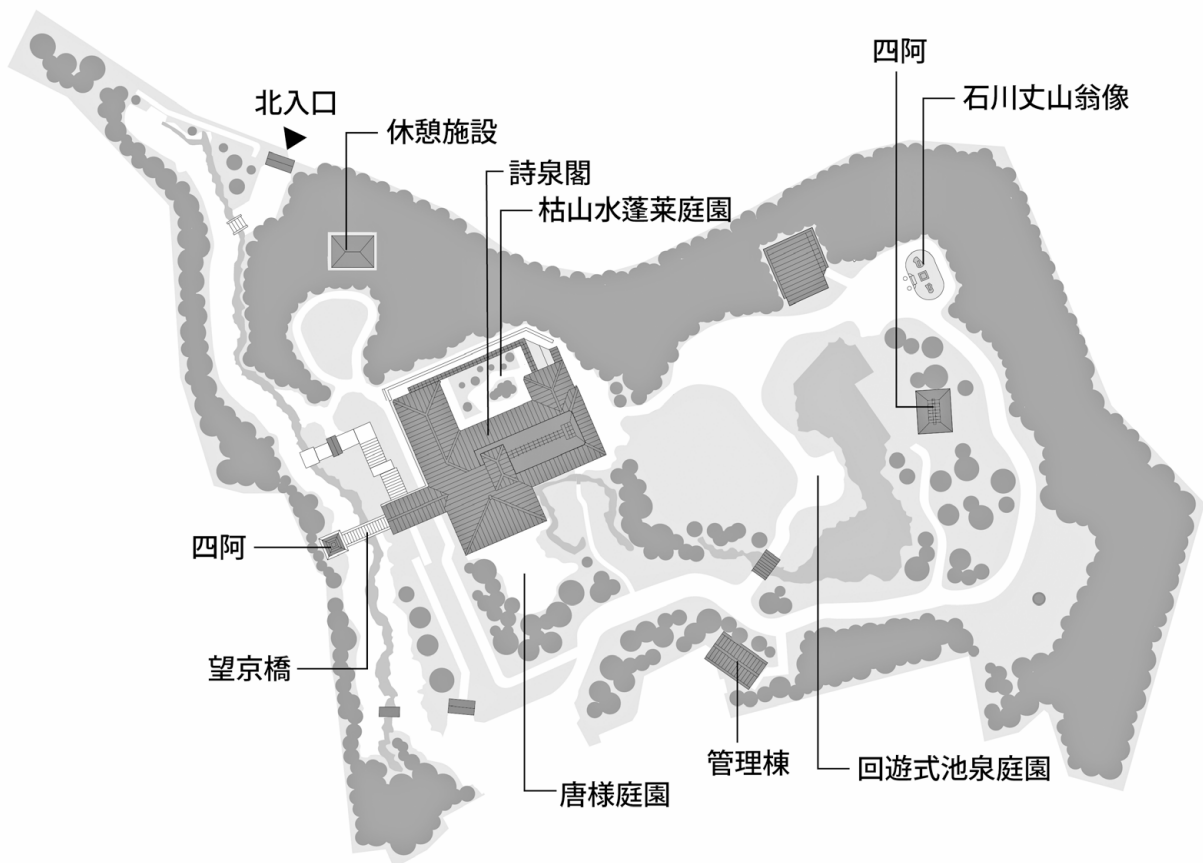
利用案内

開苑時間 午前9時～午後5時
(入苑は午後4時30分まで)
※ 夜間開苑有り 午後9時まで

休苑日 月曜日(祝日の場合は開苑)

入苑料 個人 100円(中学生以下無料)
団体 80円(10人以上の場合)

(2) 平面図



2. 基本方針（理念）

丈山苑は、石川丈山（1583－1672）が終の栖^{つい すみか}とした京都一乗寺にある詩仙堂のイメージを、生誕地和泉郷に再現し、「丈山の世界」を創りあげたものです。

丈山苑の核となる詩泉閣には、詩仙堂ゆかりの三十六詩仙の額を始め、隸書体の書幅が掲げられ、丈山の感性を偲ぶことができます。また、苑内には、作家として丈山が手がけた詩仙堂、東本願寺^{しょうがいえん} 渉成園（枳穀邸）^{きこくてい}、田辺の酬恩庵（一休寺）^{しゅうおんあん}の三庭園をイメージし、唐様庭園、回遊式池泉庭園、枯山水庭園を組み合わせた本格的な庭園を配しています。

京都から故郷和泉郷を思いながら、終世帰郷を許されなかった丈山。苑内に立つ丈山翁の像は、昔日の思いとは逆に、京都のある西を向き 29 里（約 115km）離れたその地を見つめます。詩泉閣西側にのびる望京橋の 29 枚の踏板は、遠く離れた京と和泉郷の距離を表しています。

吹き抜ける四季折々の風を感じながら、木々を愛で、せせらぎの音を楽しみ、ゆったりと一服の茶を味わうとき、風雅を楽しみ詩作に遊んだ、文人石川丈山の心につながる世界がひらけます。

3. 利用状況

（1）入苑者数

月	入苑者数			開苑日数	呈茶数	和室等 利用人数
	大人	中学生以下	合計			
4	1,543	85	1,628	26	1,214	34
5	2,969	269	3,238	26	2,349	19
6	2,174	345	2,519	26	1,810	34
7	1,928	161	2,089	28	1,309	150
8	1,818	176	1,994	26	1,056	29
9	1,995	97	2,092	27	1,426	46
10	2,934	223	3,157	27	2,352	130
11	5,501	313	5,814	26	4,056	298
12	2,624	172	2,796	23	1,807	64
1	1,566	73	1,639	24	1,053	62
2	2,467	135	2,602	24	1,412	69
3	2,264	225	2,489	27	1,425	113
合計	29,783	2,274	32,057	310	21,269	1,048

※ 和室等利用人数は、東西和室と休憩室の利用者数

（2）イベント

	行事名	参加人数	呈茶件数	
イ ベ ン ト	4月10日 弦楽演奏会	107	66	
	4月17日 沖繩民謡演奏会	157	40	
	5月8日 新緑茶会	256	256	
	5月20日～22日 山野草展	277	196	
	5月29日 ヒーリングコンサート	109	69	
	6月8日～12日 切り絵作品展	362	251	
	6月19日 煎茶のおいしい飲み方体験	112	103	
	6月22日～28日 洋画展	341	229	
	7月10日 漢詩勉強会	19	10	
	7月13日～17日 縮緬細工展	595	355	
	7月30日～31日 いけばな展	229	155	
	8月2日～31日 夏休みクラフト体験	165	32	
	8月17日～21日 絵てがみ展	450	220	
	8月27日～28日 苔玉づくり	32	15	
	9月7日～11日 バッチワーク・キルト展	473	289	
	9月18日 詩吟勉強会	中止	0	
	9月24日 チェロと唄そして朗読 Live	66	37	
	10月2日 フルート演奏会	64	35	
	11月6日 セブチ親善大使～写真撮影会～	中止	0	
	11月12日 ヘルマンハーブ演奏会	118	64	
	11月20日 紅葉茶会	309	277	
	12月14日～18日 カードメイキングの世界	246	134	
	1月7日 新春三河万歳	56	25	
	1月8日 新春茶会	234	234	
	1月20日～22日 盆栽展	225	80	
	1月25日～29日 染色の技展	368	129	
	2月4日 石川丈山勉強会	23	13	
	2月22日～26日 つるし雛展	1,601	792	
	3月2日～5日 フラワーアレンジメント作品展	495	234	
	3月8日～12日 形象アート展	280	164	
	3月18日 詩吟大会	48	48	
		小計	7,817	4,552
	宵・ 夜間 開苑	6月4日 丈山苑落語会	74	74
7月22日～24日 宵開苑		14	14	
7月22日～24日 グラスアートミニ展示		20	20	
7月23日 宵怪談		21	15	
9月17日 秋月語りの会		37	18	
10月8日 観月演劇		101	96	
10月15日 秋月語りの会第二篇		45	28	
10月22日 観月演奏会		60	54	
11月25日～27日 夜間開苑		334	195	
12月9日～11日 紅葉電飾		267	135	
12月10日 二胡演奏会	75	25		
2月18日 丈山苑星見会	26	0		
	小計	1,074	674	
	合計	8,891	5,226	

4. 指定管理者の状況

指定管理者	ピーアンドピー・深津園芸共同事業体 代表企業 株式会社ピーアンドピー (愛知県豊川市)
指定の期間	平成 31 年 4 月 1 日から 令和 6 年 3 月 31 日まで (5 年間)
指定管理料	157,563 千円 (5 年間)
業務内容	丈山苑の利用に関する業務 (自主事業・指定事業も含む) 丈山苑の施設及び設備の維持管理に関する業務 上記に付随する業務



嘯月楼とサツキ

安城市歴史博物館
安城市民ギャラリー
安城市埋蔵文化財センター
安祥城址公園
丈山苑

年報

第32号 令和4年度

令和5年7月印刷 350部

編集・発行 安城市教育委員会 生涯学習部文化振興課
指定管理者 安祥文化のさと地域運営共同体
〒446-0026 愛知県安城市安城町城堀30番地
電話 (0566) 77-6655

印刷・製本 精文堂印刷



環境にやさしい植物油インキを
使用しています。