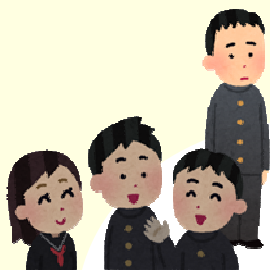


「うちの子って育てにくい…」と感じたら



# 発達のこと

## 相談してみませんか？



### 友達や周りの大人と

- 一方的に話すことが多い
- あまり人と関わらず、一人遊びが多い

### 運動や学習面で

- 言葉が遅い
- 授業中に教室から飛び出してしまう
- 文字を書くことや読むことが難しい



### 日常生活で

- 落ち着きがない、集中力がない
- 破ろうとしているわけではないのにルールや約束事が守れない
- 支度や片付けが苦手
- 人混み、大きな音、光などの刺激が苦手
- 急な予定変更があると、パニックになる



一人で悩まないでください。

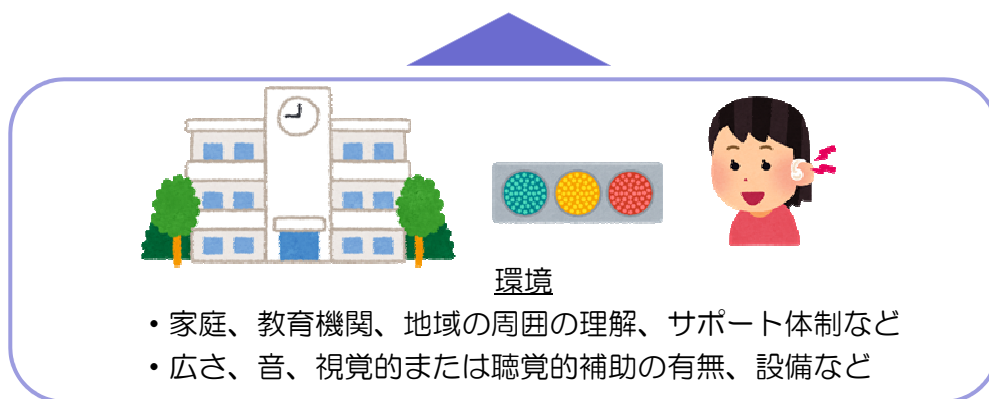
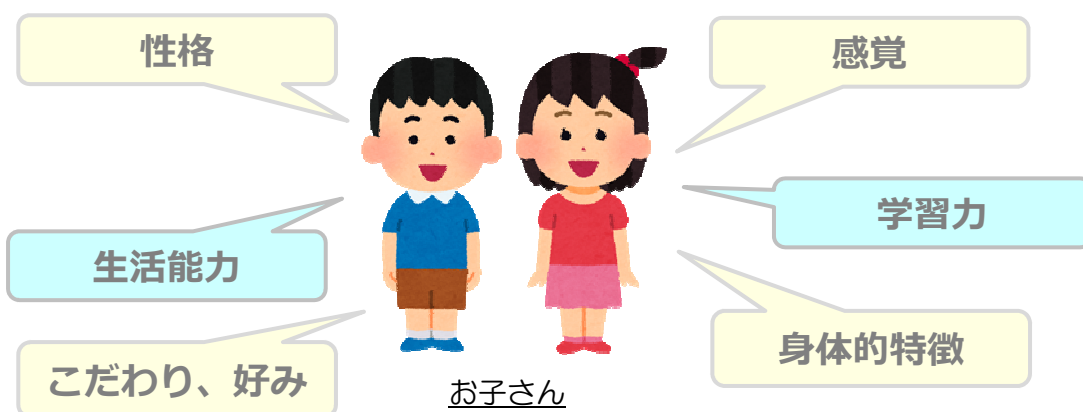
お子さんのこのような行動や状況は、育て方のせいではありません。  
お子さんのせいでもありません。  
この冊子では、子育てをみんなで支え合うための、ご家庭での工夫や相談機関等のサポートについてご紹介します。

安城市

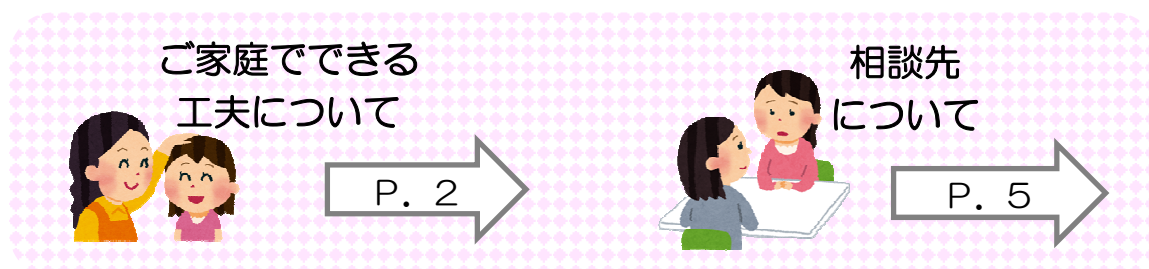
# それぞれのお子さんに合った 接し方やサポートをすることが大切です。

前ページの行動や状況は、お子さんがわざとやっているのではなく、何かに困っているからなのかもしれません。

成長のスピードや、成長の仕方は一人一人異なります。それぞれのお子さんの特徴を踏まえ、その子に合った接し方をしたり、環境を整えてあげることで、お子さんの困りごとを減らすことができます。



ご家庭のみでなく、様々な相談機関から情報を得ることで、その子に合った接し方やサポートを見つけたいと思います。





どうしたらよい？

## ご家庭で工夫できる接し方

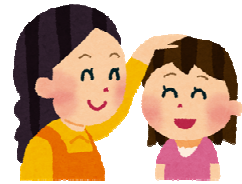
### ポジティブな関わり方をしましょう。

- できなかったことを叱るのではなく、できたことをほめましょう。
- 「それはダメ」と否定するのではなく、どうすると良いかを伝えましょう。

### 伝え方を工夫しましょう。

(例)

- 短い文章で、具体的に伝えましょう。
- 写真や絵などで示しながら伝えましょう。
- 1日の活動の流れや、予定の変更などについて事前に伝え、見通しを持てるようにしましょう。



## ご家庭で工夫できる環境の整え

困っているお子さんの中には、感じ方（感覚）に特徴がある方が多くいます。お子さんが苦手なものとうまい向き合えるよう、安心できる環境をつくってあげましょう。

### 感覚の過敏さには環境を整えて

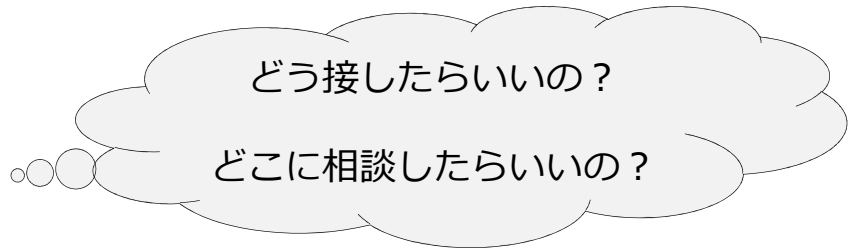
(例)

- 特定の音を過度に嫌がる  
→音が大きく聞こえたり、特定の音が痛く聞こえていたりする場合があります。イヤーマフを活用しましょう。
- 乗り物の中のおいや食べ物のおいを嫌がる  
→マスクをしましょう。
- 服を着ることを嫌がる  
→タグや生地に違和感や痛みを感じている可能性があります。タグを切ったり、好きな生地を探して心地よく着られる服を何枚か用意しましょう。
- 冷たい水やシャワーを嫌がる  
→水を痛いと感じているかもしれません。濡れタオルを活用しましょう。



困ったときは相談してください。

こんなときにはどこに相談したらいいの？



家庭で...

言葉が増えない...  
会話が成り立たない...

落ち着きがない...  
身辺自立が難しい...

子ども発達支援センター  
あんステップ

保健センター

学校で...

勉強が理解できない...  
友達とうまくコミュニケーションがとれない...

障害のあるこの子の進路は  
どうしたら...

県立安城特別支援学校  
あゆみ相談

教育センター



気軽に相談してください。  
(相談先一覧は5ページへ)

家庭以外にも

## 様々な相談窓口があります。

発達に心配のあるお子さんや保護者が、子育てや就学等について相談できる窓口があります。関係機関が連携しながら、ライフステージに応じた適切な支援を行っていきます。

子ども発達支援センターあんステップ

保健センター

障害福祉課

保育所等

障害福祉サービス等事業所

特別支援学校

あんぱ〜く

小中学校等



### 就学（県市区町村）

お子さん一人ひとりに合った学びや支援を提供できるよう、様々な学びの場があります。お子さんや保護者の方の意見、専門家の意見、学校や地域の状況等を踏まえ、就学先を決定します。就学した後でも、お子さんの状況等により柔軟に転学することは可能です。

#### 通常の学級

通常の学級においても、配慮を要する児童生徒のために、授業方法や教材を工夫して、わかりやすい授業を行っています。

#### 通常の学級 + 通級による指導を行う教室

※在籍校で受ける場合と他校で受ける場合があります。

普段は、在籍している通常の学級において授業を受け、学習上または生活上の困難など特性に応じて、別の場で特別の指導を行います。（小・中学校）

#### 特別支援学級

障害の種類ごとに置かれる少人数の学級です。障害のある児童生徒一人一人に応じた教育を行っています。（小・中学校）

#### 特別支援学校

障害の程度が比較的重い児童生徒を対象とし、障害による学習上または生活上の困難を克服し、自立を図るための教育を行います。

※学校における障害のある児童生徒と障害のない児童生徒の交流及び共同学習の機会の設置を推進しています。

# 市内の相談窓口一覧

安城市役所の相談窓口	内容/対象	問合せ先
子ども発達支援センター あんステップ <sup>♪</sup> (安城市 子ども発達支援課)	お子さんの発達や障害 に関すること	☎ 0566-77-7796 (8:30~17:00) 平日・土曜日【要予約】
	18歳まで	🏠 安城市城南町2-10-3
保健センター (安城市 健康推進課)	乳幼児の子育てに関する こと	☎ 0566-76-1133 (8:30~17:00) 平日
	おおむね就園前まで	🏠 安城市横山町下毛賀知106-1
安城市子育て支援総合拠点施設 あんぱ〜く 利用者支援窓口 (安城市 子育て支援課)	子育てに関する困りご とや支援サービスに関 すること	☎ 0566-72-2317 (9:00~17:00) 火曜日~金曜日
	18歳未満の子まで	🏠 安城市大東町8-2
子育て支援センター (安城市 子育て支援課)	乳幼児の子育てに関する こと	<安城市子育て支援センター(あんぱ〜く 内)> ☎ 0566-72-2317 (9:00~17:00) 平日・土曜日 🏠 安城市大東町8-2
	おおむね3歳未満の子 まで	<二本木子育て支援センター> ☎ 0566-77-2774 (9:00~16:00) 平日 🏠 安城市緑町1-29 <あけぼの子育て支援センター> ☎ 0566-97-2276 (9:00~16:00) 平日 🏠 安城市今本町8-9-8 <さくら子育て支援センター> ☎ 0566-99-2100 (9:00~16:00) 平日 🏠 安城市桜井町新田20 <和泉子育て支援センター> ☎ 0566-92-8100 (9:00~16:00) 平日 🏠 安城市和泉町北本郷237
安城市 障害福祉課	障害児福祉サービスや 受給者証に関すること	☎ 0566-71-2259 (8:30~17:00) 平日
	障害がある、又は疑わ れる場合	🏠 安城市桜町18-23 安城市役所内
安城市 保育課	お子さんの保育所での お悩みに関すること	☎ 0566-71-2228 (8:30~17:00) 平日
	小学校入学前まで	🏠 安城市桜町18-23 安城市役所内
その他の相談窓口	内容/対象	問合せ先
あゆみ相談 (県立安城特別支援学校)	お子さんの不安や悩みに ついて	☎ 0566-99-3345 (15:30~17:00) 平日【要予約】
	18歳まで	🏠 安城市桜井町伝左20

# 安城市の子育て支援（1）

## 保健センター

親子がともに健康な生活が過ごせるように、主に就園前のお子さんについての各種相談や健康診査など様々な事業をおこなっています。お子さんの成長について不安や心配があれば、お気軽にご相談ください。

安城市保健センター（安城市健康推進課）

🏠 横山町下毛賀知106-1 ☎ 0566-76-1133



## 保育所等

保護者にかわってお子さんの保育を行います。お子さんの成長に心配を感じたら気軽にスタッフまでお声かけください。

### 施設

#### 保育園

保護者が、家庭内や外で働いている場合など何らかの理由で保育を必要とする場合に、保護者にかわって保育する施設です。

#### 幼稚園

3歳頃から小学校就学前の幼児のための教育を行う施設です。

#### 認定こども園

教育と保育を一体的に行う施設で、幼稚園と保育園の両方のよさを併せ持つ施設です。

園によって利用できる条件に違いがありますので、詳細は保育課までお問い合わせください。

安城市保育課

☎ 0566-71-2228



安城市の公共施設はHPでご覧いただけます。

## 安城市の子育て支援（2）

### あんぱ〜く

子育てについての様々な不安や負担感を緩和し、お子さんを安心して生み育てることができる環境づくりを目指す子育て拠点施設です。



安城市子育て支援総合拠点施設あんぱ〜く（安城市子育て支援課） 🏠 大東町8-2

### 施設

#### 安城市子育て支援センター ☎ 0566-72-2317

育児や遊びに関する講習会の開催や子育てに悩んだときの相談に応じます。また、乳幼児をもつ保護者を対象に出会いの場を提供し、友達作りを応援します。

安城市の各子育て支援センターはHPでご覧いただけます。



#### 児童センター ☎ 0566-72-2317

0歳から18歳未満のお子さんが自由に遊んだり、行事に参加して楽しく過ごすことのできる施設です。児童図書室や集会室もあるので、落ち着いた雰囲気の中で遊ぶこともできます。乳幼児は大人の付き添いが必要です。

安城市の児童センターはHPでご覧いただけます。



#### 児童クラブ ☎ 0566-72-2319

昼間保護者が仕事などで家庭にいない小学生を対象に、遊びや生活の場を提供します。家庭的な雰囲気の中で、友達と遊んだり宿題をしたりしながら保護者が迎えに来るまで楽しく過ごします。

安城市の児童クラブはHPでご覧いただけます。



#### 利用者支援窓口 ☎ 0566-72-2317

子育て支援アドバイザーが子育ての悩みごとの相談にのったり、子育て情報の提供など子育て支援のお手伝いをします。

安城市の利用者支援窓口はあんぱ〜くのHPでご覧いただけます。



#### あんじょうファミリー・サポート・センター ☎ 0566-72-2315

「子育ての手助けをして欲しい人(依頼会員)」と「子育てのお手伝いをしたい人(提供会員)」が会員となり、お互いに助けたり、助けられたりして育児の相互援助活動を行う会員組織です。

安城市のあんじょうファミリー・サポート・センターはHPでご覧いただけます。





# 安城市の子育て支援（3）

## 子ども発達支援センターあんステップ♪

発達に心配や遅れのあるお子さんに18歳まで継続した支援をするために、発達相談・療育支援事業を集約した施設です。子どもと保護者に寄り添いながら、医療、保健、福祉、教育などの関係機関と連携し、ライフステージに応じた支援体制を築いていきます。



### 発達相談支援室

#### 相談支援

発達に心配や遅れのあるお子さんについて、悩みや不安を抱えた保護者の相談に応じ、関係機関と連携をとりながら専門的な支援を行っていきます。



### ペアレント・プログラム教室

子育てに難しさを感じる保護者が、参加型の研修を通して子どもの「行動」を理解する手法を学び、子育てをする自信と仲間を見つける機会とすることを目的とした全6回のプログラムです。

### SST教室

子どもはグループ活動を通して集団生活や対人関係のコツを学び、保護者は一緒に参加して子どもへの向き合い方を学びます。

### やまびこルーム

#### 療育支援

概ね1歳から就園前までの、発達に何らかの偏りや心配のあるお子さんとその保護者が共に参加し、集団療育や親子遊びを通して基本的な生活習慣や社会性の基礎を身につけ、親子ともに成長していくための支援を行います。

### サルビア学園

#### 通所支援

概ね3歳から就学前までの、主に知的に遅れのあるお子さんが通園します。日常生活に必要な基本的な事柄や社会性を身につけられるように支援を行います。

また、保育園等を訪問し、発達に心配のある子どもが集団生活に適應できるよう、本人と訪問先のスタッフに対し必要な指導・助言を行います。

子ども発達支援センターあんステップ♪（安城市子ども発達支援課）

📍 城南町2-10-3

☎ 0566-77-7796



# 安城市の就学支援

子ども発達支援センターあんステップ

就学相談

## 発達相談支援室

小学校就学にあたり、お子さんに適した就学先を決める相談・お手伝いをします。小学校に入学後、お子さんがスムーズに学校生活に適應できるように、学校と連携して適切な支援が受けられるようにします。

## 小中学校等

学校や地域に、お子さんの就学を応援するスタッフがいます。学校生活での困りごとについては、下記相談窓口にご相談ください。

### スタッフ



#### 特別支援教育コーディネーター

保護者の方からの相談を受けたり関係機関との連絡・調整を担います。(幼・小・中)



#### スクールアシスタント（児童生徒支援）

特別に支援を必要とする児童生徒に対する学習活動等の指導の補助を行います。



#### スクールカウンセラー

学校教育に関する心理の専門家として、カウンセリングを行います。

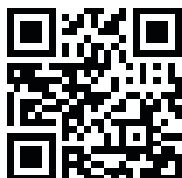
特別支援学級による指導は、安城市内のすべての小中学校で行っています。通級による指導については、学校によって異なりますので下記にご確認ください。

就学に関する相談や学校見学についてのご要望がありましたら、下記までご連絡ください。

安城市教育委員会 0566-71-2254



安城市の公共施設はHPでご覧いただけます。



## 県立安城特別支援学校

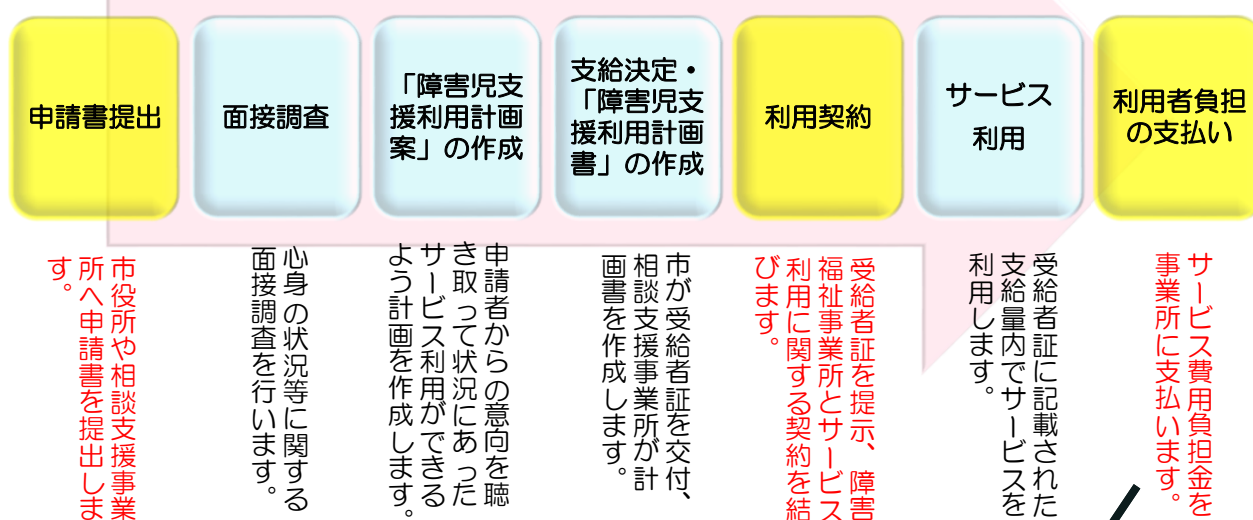
県立安城特別支援学校については、HPでご確認ください。

# 安城市の障害児福祉サービス

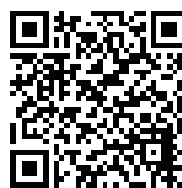
## 障害福祉課

障害のある方々に関する各種福祉サービスについての窓口になります。福祉サービスを受けるための受給者証はこちらに申し込みます。

障害福祉事業所のサービスを利用するためには、所定の手続きが必要になります。お手続きの詳細については下記にお問い合わせください。



安城市障害福祉課 障害給付係  
☎ 0566-71-2259



原則としてサービス費用の負担割合は市9割、利用者1割になります。

## 障害福祉サービス等事業所

療育等の支援が必要な児童に、日常生活における基本動作の指導や、集団生活へ適応するために必要な訓練等を行います。

サービス内容の詳細については各事業所にお問い合わせください。  
安城市内のサービス提供事業者は安城市HPからご覧いただけます。

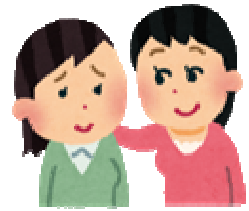


## その他 子育て情報

発達に不安のある子どもの保護者が交流を図る「親の会」

安城市心身障がい児をもつ親の会

ひまわり会



情報がすぐに手に入る時代だから、とても便利。でも、その情報に一喜一憂して振り回されてしまいがちなのも事実。

そんな時代だからこそ、顔を合わせてみんなで一緒に悩んだり笑ったりしませんか。

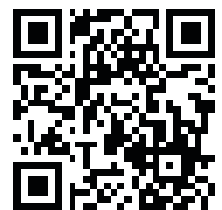
同じような悩みを持ちながら、母子共に成長してきた先輩親子や仲間の姿を見て、「これでいいんだ。」と感じられるときが来る。

それがひまわり会の役目です。



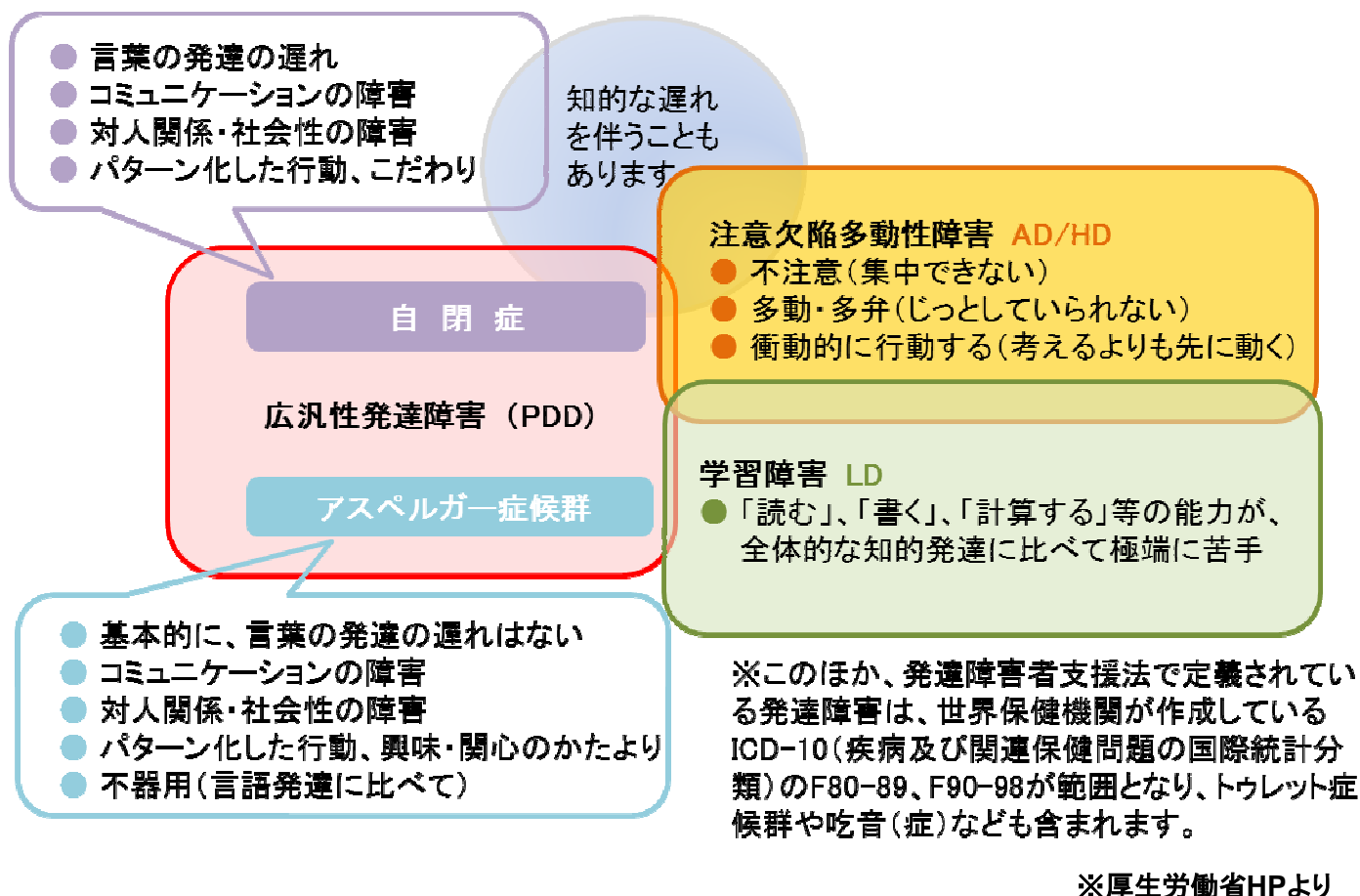
安城市心身障がい児を持つ親の会 ひまわり会

☎ 090-6093-5981 事務局 三戸



## 参考：発達障害について

発達障害の原因はまだよくわかっていませんが、現在では脳機能の障害と考えられていて、小さいころからその症状が現れています。以下の特性について、いくつかの特性が重複して現われることもありますし、障害の程度も人によって様々です。



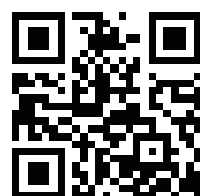
## 参考：関連情報が入手できるHPについて

発達障害情報・支援センター  
(国立障害者リハビリテーションセンター)



- 日常生活において発達障害に気づくための基本的な情報
- 発達障害の特性に応じた生活場面での対応
- 発達障害の特性やよくある誤解など
- 発達障害のある方が活用できる支援情報 など

発達障害教育推進センター  
(独)国立特別支援教育総合研究所)



- 教材・支援機器
- 発達障害のある子どもの特性や教育に関する研究
- 発達障害に関する国の最新の施策や法令 など

発行 令和3年4月作成

編集 安城市

子育て健康部子ども発達支援課

子ども発達支援センターあんステップ<sup>♪</sup>

〒446-0043 安城市城南町2丁目10番地3