

# 災害に備えて



## ◎家の安全を確かめよう!

### 家の中の安全対策のポイント

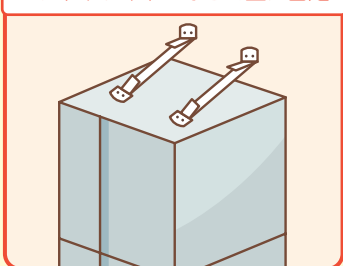
大地震が発生したときには、「家具は必ず倒れるもの」と考えて、防災対策を講じておく必要があります。家具は転倒したりしないように、壁に固定するなどの対策をしておきましょう。また、家具のほかにも、窓ガラスやペンダント式の照明、テレビ、電子レンジ・オーブンなど、家の中には凶器になるものがたくさんあります。地震の発生時、それぞれの部屋にどのような危険があるのかを考えて、対策をしておきましょう。

L字型金具で壁に固定



2段に分かれた家具などは上下を金具で固定する

ベルトやワイヤーなどで壁に固定



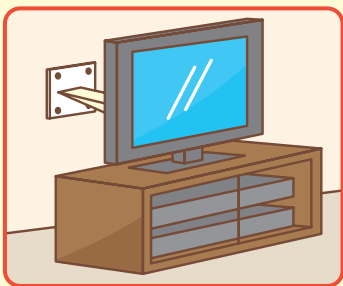
ポール式器具で天井に固定



扉が開かないように留め金

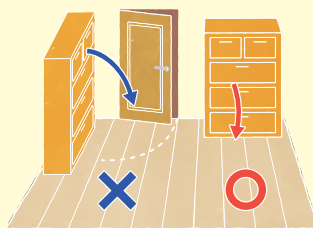


強化ガラスに替えたり、飛散防止フィルムを貼る

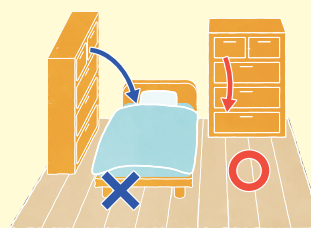


床はストッパーなどで固定

寝室や子ども部屋などには、できるだけ家具を置かないようにし、家具を置く場合はなるべく背の低い家具にし、転倒防止対策をとりましょう。また、家具が倒れてけがをしたり、出入口をふさいだりしないように、家具の向きや配置を工夫しましょう。



転倒しても出入口をふさがないように工夫



転倒してもけがをしないように工夫

### 地震が発生したときに子どもの身を守るには?

- 座布団などで頭を保護し、大きな家具から離れ、丈夫な机の下などに隠れる
- 赤ちゃんや子どもに覆いかぶさり、頭を守る
- 子どもが離れた場所にいるときは「机の下に入って!」「ダンゴムシのポーズ」など指示をする



## ◎備蓄しよう!

### 避難生活で必要となるもの

地震などの広域災害の場合、救援物資がすぐ被災地に届くわけではありません。非常持ち出し品、3日以上(可能な限り1週間分程度)の食料、飲料水、簡易トイレなどを日ごろから準備しておきましょう。

また、いつでも持ち出せるように非常用持ち出しバッグを準備し、災害が起きた時にすぐ持ち出せる場所に置いておきましょう。



#### 避難用具

- 懐中電灯
- 携帯ラジオ
- 軍手
- 乾電池
- ヘルメット、防災ずきん



#### 生活用品

- ライター、マッチ、ろうそく
- メガネ
- ティッシュ・生理用品
- 簡易トイレ
- タオル・毛布など
- 使い捨てカイロ
- モバイルバッテリー
- 歯ブラシ・歯磨き粉



#### 食料

- 飲料水
- カップめん、缶詰、ビスケットなど



#### 救急用品

- 常備薬  
お薬手帳などのコピー
- 絆創膏、包帯など



#### 衣類

- 下着
- セーター・ジャンパー類
- 靴下



#### 衛生用品

- マスク
- 体温計
- 消毒液
- ウェットティッシュ



#### 貴重品

- 通帳
- 印鑑
- 現金
- 身分証明書



## 乳幼児がいる家庭で必要となるもの

こどもが食べ慣れた食品や飲み物を備えておくと、災害時でも安心できます。

- ミルク・水・哺乳瓶
- おむつ・おしり拭き
- 衣類・下着
- 母子健康手帳



## かしこい備え「ローリングストック」

蓄える→食べる→補充することを繰り返しながら、常に一定量の食品を備蓄する方法を「ローリングストック」と言います。備蓄のコツは、3つ。

- ① まずは普段食べている食材を多めに買って、蓄える
- ② 普段の食事で食べる
- ③ 食べたらいきなり買い足して、補充する

キャンプなどのアウトドアでも使える食品もありますので、日常生活の一部に取り入れてみましょう。赤ちゃんがいる家庭は、びん詰めやレトルトの離乳食を多めにストックしておきましょう。また、レトルトの離乳食は普段から食べ慣れておくことも大事です。

#### 多めに買って蓄える



※厚生労働省ホームページの情報をもとに作成したものです。

## ◎情報をとる手段を確かめよう!

### 安否情報を知る・教える方法

家族がそれぞれ別々の場所にいるときに、災害が発生したときには、お互いの安否を確認できるように、日頃から安否確認の方法や集合場所などを家族で話し合っておきましょう。

家族みんなが携帯電話を持っている場合でも、災害時は回線がつながりにくくなるため、連絡がとれない場合があります。安否確認には、「災害用伝言ダイヤル(171)」、携帯電話のインターネットサービスを利用した「災害用伝言板」などのサービスを利用しましょう。

#### 災害伝言ダイヤル「171」

災害発生時、被災地内やその他の地域の方と伝言の録音・再生をすることができます。

伝言の録音      ダイヤル 171      ダイヤル 1      市外局番からの電話番号

伝言の再生      ダイヤル 171      ダイヤル 2      市外局番からの電話番号

#### 災害用伝言板

携帯電話のインターネットサービスを活用し、被災地域の方が自らの安否を文字情報によって登録することができるサービスです。

これらのサービスは練習用に体験利用日があります。もしものために、家族と体験してみてください。

##### 体験利用が可能な日

- 毎月1日、15日      ● 1月1日～3日
- 防災週間(8月30日～9月5日)
- 防災とボランティア週間(1月15日～21日)

### 防災情報を知る方法

「安城防災ナビ」は、安城市の防災情報を配信するアプリです。震度などの防災情報だけでなく、事前の災害情報として安城市の災害関連ページやハザードマップ、さらに防災のためになる豆知識「防災コラム」を見ることができます。近年は大規模な災害が多発しているため、いざという時の備えとしてアプリをダウンロードし、防災・減災に役立ててください。

安城防災ナビ  
Lifevision.



▲ Android版



▲ iOS版



安城防災ナビ表示画面例

### 家族の安否確認メモ

家族の連絡先 ①

②

③

④

避難時の集合場所



お子さま・お孫さまの  
将来について考えてみませんか？

JAの  
こども共済

116.8%

※上記給付率は一例です。ご契約時期、内容によって異なりますので一度ご相談ください。

貯蓄性（給付率）の高さが魅力です

全期前納（一括）で

共済掛金総額 1,710,969円

お払い込みいただくと…

なんと!! 給付総額  
2,000,000円  
が受取れます!

ご契約例  
(令和7年  
4月現在)

こども共済(大学プラン・基本型) ※ご契約例は、一例です。  
●学資金プラン ●共済掛金払込終了年齢：12歳  
●出産予定日より140日以内の加入 ●共済掛金：全期前納  
●主契約共済金額200万円 ●共済掛金払込免除不担保特則あり  
●共済期間：22歳満期 ●口座振替扱い  
●学資金支払開始年齢：18歳

●JAのこども共済には、高い貯蓄性と保障がバランスよく備わっています。

●共済掛金は、新一般生命保険控除の対象となります。

※令和7年1月末時点の法令等に基づき記載しています。所得控除には一定の要件があります。

こんなプランも お父さん・お母さん向けプラン

ご契約例 年払い 22歳満期プラン ●学資金タイプ ●基本型 ●12歳払込終了 ●18歳支払開始 ●22歳満期 ●契約者：男性30歳 ●口座振替扱い

お子さまのご加入年齢	給付総額	年払い	払込共済掛金総額	給付率*
出生前加入		132,460円	1,721,980円	約116.1%
0歳	200万円	144,148円	1,729,776円	約115.6%
1歳		157,968円	1,737,648円	約115.0%
2歳		174,572円	1,745,720円	約114.5%

万のときの  
払込免除保障あり

ご契約者にもしものことがあった場合、その後の共済掛金はいただきません。  
※共済掛金払込免除不担保特則を付加する場合があります。

こんなプランも おじいちゃん・おばあちゃん向けプラン

ご契約例 年払い 22歳満期プラン ●学資金タイプ ●基本型 ●12歳払込終了 ●18歳支払開始 ●22歳満期 ●契約者：全年齢 ●共済掛金払込免除不担保特則あり ●口座振替扱い

お孫さまのご加入年齢	給付総額	年払い	払込共済掛金総額	給付率*
出生前加入		131,692円	1,711,996円	約116.8%
0歳	200万円	143,394円	1,720,728円	約116.2%
1歳		157,230円	1,729,530円	約115.6%
2歳		173,848円	1,738,480円	約115.0%

※給付率＝給付総額÷払込共済掛金総額 ※給付率は、ご契約者・お孫さまの契約日の年齢・学資金支払開始年齢など契約内容によって異なります。※給付率は、上記契約例で口座振替扱いの場合です。※学資金・満期共済金のお受取りの時期は、お孫さまの誕生日ではありません。  
(令和7年4月現在)

いい「土」 いい「笑顔」  
JAあいち中央

安城市御幸本町501番地1  
共済普及部 共済普及課  
☎0566-73-5520

- |                  |                 |
|------------------|-----------------|
| 新城支店 ☎97-8639    | 安城西支店 ☎76-3235  |
| 三河安城北支店 ☎76-3249 | 三河安城支店 ☎74-0646 |
| 安祥支店 ☎74-2439    | 二本木支店 ☎76-2208  |
| 安城東支店 ☎76-3248   | 高棚支店 ☎92-0775   |
| 古井支店 ☎76-3490    | 榎井支店 ☎99-0831   |
| 安城南支店 ☎92-0007   | 本店営業部 ☎73-5510  |
| 安城中支店 ☎92-7730   |                 |
- 詳しくはお近くのJAあいち中央「本・支店窓口」、  
渉外担当者にお問い合わせください。

※この資料は概要を説明したものです。詳細につきましては「重要事項説明書(契約概要・注意喚起情報)」および「ご契約のしおり・約款」により必ずご確認ください。

(番号26232305001)

今なら  
JA共済  
オリジナルグッズ  
プレゼント!!

試算・資料請求はコチラ▶



やさしいスタッフとおちゃめな先生がお出迎え!

目配り 心配り 心配り

をモットーに頑張ります!



通称  
マグクリだよ♪



# マグマグこどもクリニック



小児循環器

アレルギー



当院では生後2~3カ月の  
お子さんのはじめての予防接種を  
安心してお受けいただくために  
「はじめてのお注射外来」を  
実施しています。

一人ひとりのご希望に合わせた  
予防接種スケジュールの  
作成を行っています。

ママと赤ちゃんの  
安心安全のために、  
注射専用の窓口・  
待合室を設け、  
ベビーカー置き場も  
ご用意しています。

子ども時代をガキ大将として  
過ごした安城市で、  
「患者さまの一番近くにいる医師」を  
目指し開業をいたしました。  
患者さまにとって優しく安心していただける  
医院となれるようスタッフ一同  
努力して参ります。

院長 瀧本 洋一



## 診療予約 診察される当日の受付

当院では感染防止の観点から、院内での待ち時間を少なくするよう、  
インターネットによる**順番制予約システム**を導入しております。

※はじめての方、診察券番号のわからない方はインターネット予約は  
ご利用できませんので、直接窓口へお越しください。

ご予約 午前診察：7時~11時まで  
受付時間 午後診察：3時~6時まで

ご予約は  
こちらから



感染症から予防接種まで幅広く行っています。

診療科目：小児科一般（小児循環器・アレルギー）

# マグマグこどもクリニック

お気軽に問い合わせください

0566-72-0909

〒446-0066 安城市池浦町池東 8-17

ホームページ



診療時間	月	火	水	木	金	土
午前 8:30~12:00	○	○	○	○	○	○
午後 3:00~4:00	◎	◎	◎	/	◎	/
午後 4:00~6:30	○	○	○	/	○	/

○：一般診療 ◎：1歳未満の予防接種専門外来（要予約）、乳児健診（要予約）

休診日 木曜日午後、土曜日午後、日曜日・祝日

／ 保育園と連携した ／

# 病児保育室 ご存知ですか？

どうしよう...

子供が発熱した  
感染症にかかった  
仕事で看病できない

困った...

そんなときは、



ママサポ・テラス病児保育室

**OHANA**

をご利用ください!

お問い合わせ・ご予約  
はLINE公式へ

安心  
安全に  
お預かり

看護師  
保育士  
連携

当日利用  
OK

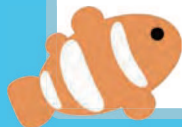
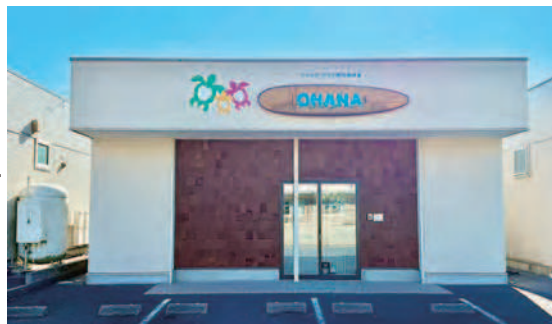


## ママサポ・テラス病児保育室OHANA

〒444-1154  
愛知県安城市桜井町桜西一丁目4番地5  
TEL 0566-87-9299



病児保育室  
OHANA  
Instagram



開所日	月曜日～金曜日 (土日祝・年末年始・GW・お盆はお休みです)
開所時間	8:30～17:30
対象年齢	6ヶ月～小学6年生
定員	3名
利用料金	1日 2,000円
対象の病気	発熱、胃腸炎、インフルエンザなど ※症状によってはお預かりできない場合があります。

## 企業主導型保育園

### ママサポ・テラス安城桜井駅前園

〒444-1154  
愛知県安城市桜井町桜西一丁目4番地5  
TEL 0566-87-5192

開所日	365日(月～日・祝)
開所時間	7:30～18:30
対象年齢	6ヶ月～2歳児
定員	12名



安城桜井駅前園  
Instagram

園児募集中!



安城市小川町の  
小児科・アレルギー科

# リョウ こどもと アレルギー クリニック



## リョウこどもとアレルギークリニックの特徴

01

### おうちの方と 歩幅を合わせた診療

症状について、  
少し気になることなど、  
なんでも相談してください。



02

### 小児アレルギーの 専門的な治療

院長は日本アレルギー学会認定専門医。  
きめ細やかな治療と  
指導を行います。



03

### 適切な 小児医療の提供

最新の医療に基づいた治療を  
選択肢のひとつとして提案できるよう、  
常に学び、研鑽を  
積んでいきます。



診療時間	月	火	水	木	金	土	日・祝
9:00~12:00	●	●	●	●	●	●	/
14:30~15:30	▲	△	▲	/	○	/	/
16:00~18:30	●	●	●	/	●	/	/

●小児外来 ○乳児健診  
▲予防接種  
△アレルギー専門外来14:00~16:00

休診日  
木曜午後・土曜午後、日曜、祝日

### 予約

当院では、当日のWEB予約(順番受付システム)を採用しています。  
インターネット受付時間 ■午前受付 8:30~11:30  
■午後受付15:30~18:00

小児科医は病気を診るだけではありません、おうちの方と一緒に、  
子どもの成長を見守っていく存在だと考えています。  
特に僕の専門であるアレルギーの病気は、成長に合わせて経過を見て  
いくので、患者さんの成長を感じられます。  
子どもたちが楽しく通えるよう、「リョウ先生のところだから行きたい」  
と言ってもらえるクリニックにすることを目標にしています。  
お子さまの体調、発達や育児のことなどお気軽にご相談ください。



院長 小松原 亮

日本小児科学会認定専門医  
日本アレルギー学会認定専門医

リョウ  
こどもとアレルギークリニック  
〒444-1161 安城市姫小川町姫西二丁目2番地2  
0566-99-4700

WEB予約  
こちらから

