

「本證寺ハスの会」の皆さんへ

本證寺ハスの会たより

5月も近くなり 桜のころも 終わり、
ツバメも やってくる季節になりました。
いよいよ、本證寺の内堀もざわめきはじめました。

4月15日
お庫裏の前の桜です
地面いっぱい花びらが
敷き詰められました



ハスの新芽が出てきました！

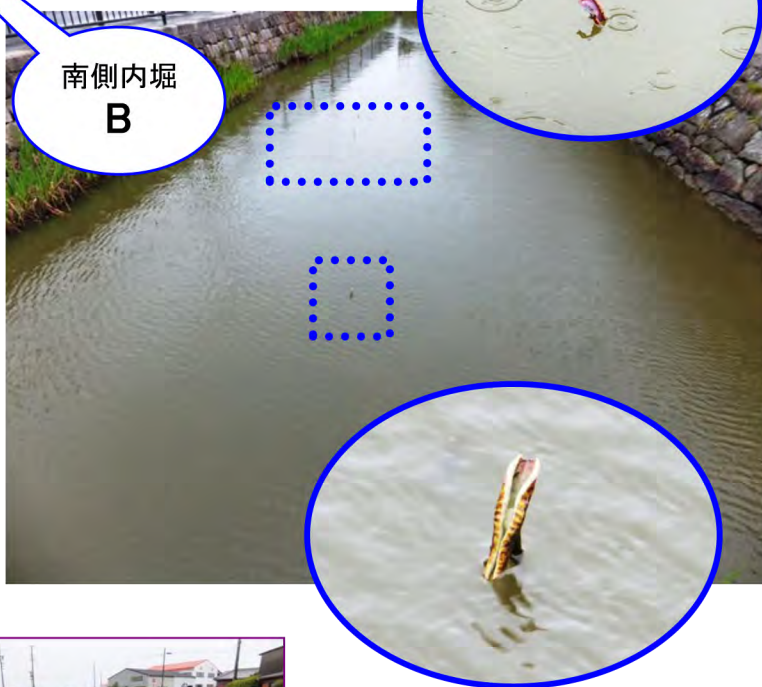
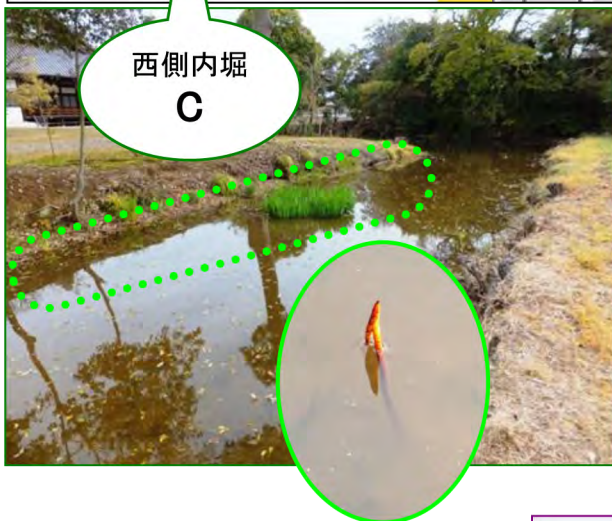
▼本證寺 内堀



ハスを植えてある箇所は 北側内堀、南側内堀、
西側内堀の 3箇所あります。

もっとも暖かい西側内堀”C”の場所で4月15日に、
22日には南側内堀”B”の場所で それぞれ3～5本の
新芽が出ているのを 確認しました。

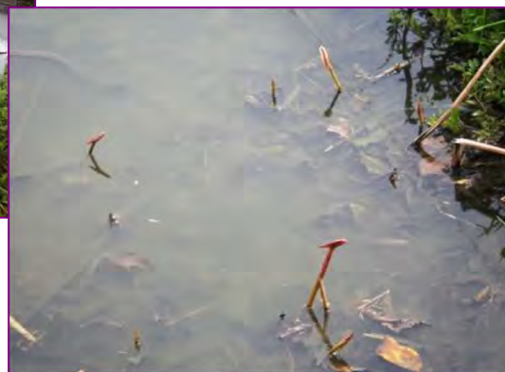
時間のある方は 是非、見に来てください。



▼外堀



外堀は ハスの会で植えた
ものではありませんが内堀
との比較で掲載しました

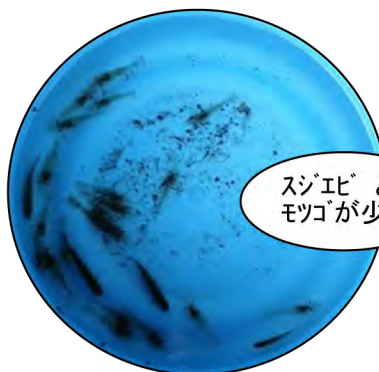


4月12日～17日 アメリカザリガニの捕獲を実施

暖かくなり ハスの芽が動き出したということで、芽を保護する目的で急遽 4月12日から17日の間 北側内堀と南側内堀に 合わせて6個のワナを仕掛け、ザリガニの捕獲を行いました。



内堀の水温は 未だ低いものと思われますが、5日間で 200頭のアメリカザリガニが捕獲されました。



「なごや生物多様性センター」見学の参加”募集”

●矢部先生がセンター長を勤める「なごや生物多様性センター」の見学会の計画●

日時 5月12日(土)9時(出発)～14時
 集合場所 本證寺

見学場所 なごや生物多様性センター
 住所 名古屋市天白区元八事5丁目230番地

申し込み期限 5月5日(土)

●いよいよ始めます！5月度 外来生物の捕獲の案内●

5月度の 本證寺内堀 外来生物の駆除を 下記日程(日時)で 行います

本年度最初の外来生物捕獲になります。

都合のつく方は 本證寺にお集まりください。(雨天決行)

- | | | | | |
|-----------|--------|---------|--------|-------------|
| ① 5月3日(木) | 10:00～ | ワナかけ | 17:00～ | ワナ巡回・捕獲 |
| ② 5月4日(金) | 9:00～ | ワナ巡回・捕獲 | 16:30～ | ワナ巡回・捕獲 |
| ③ 5月5日(土) | 9:00～ | ワナ巡回・捕獲 | 16:30～ | 捕獲・ワナ回収後片付け |

24年度(2012年度)外来生物の駆除計画

= ほぼ昨年と同じ計画で実施します =

5月から10月の 第1木、金、土曜日 "3日間/毎月 "

木	10:00～	ワナかけ	17:00～	ワナ巡回・捕獲
金	9:00～	ワナ巡回・捕獲	16:30～	ワナ巡回・捕獲
土	9:00～	ワナ巡回・捕獲	16:30～	捕獲・ワナ回収後片付け

▼まだまだ 内堀には 外来生物のミシシippアカミガメがいます



4月15日内堀で
甲羅干しをするミシシippアカミガメ

紹介シリーズ

～本證寺の生き物～④

▼スジエビ



北側内堀で
たくさん捕獲されます

北側内堀では
たくさん捕獲され
ますが、南側内堀
では あまり捕獲
されません

透明感のある体に黒い縞模様が入るのが特徴で、脚の節は黄色く色付く。日本産の淡水エビとしては最も分布が広く、よく知られた種類である。

春から秋にかけて水温が上昇すると繁殖期を迎える。

メスは比較的大型の卵を腹部に抱く。

卵は^{注)}ゾエア幼生の形で孵化し、稚エビに変態して着底する。



卵を抱えた
スジエビ



4月15日に捕獲された
スジエビは
卵を抱えたものがたくさん
捕獲されました。
内堀で繁殖している証拠
です。



注) ゾエア= エビやカニの幼生の一型。プランクトン。