

献血にご協力をお願いします

400mlの献血にご協力ください。
時 3月29日(日)午前10時～正午、午後1時～4時
場 アピタ安城南店(桜井町)
※ 体重50kg以上で採血基準を満たす17～69歳の男性及び18～69歳の女性
問 保健センター(☎(76)1133)

今月のホコ天きーぼー市

碧海信用金庫本店前会場(御幸本町)
 愛知県農村生活アドバイザーによる地元産野菜の販売・調理法のアドバイスに加え、午前10時30分から食育紙芝居を上演します。
時 3月28日(土)午前9時から(商品がなくなり次第終了)
問 農務課(☎(71)2233)
JR安城駅南側ホコ天会場(御幸本町)
時 3月28日(土)午前10時～午後3時
※ アンフォーレ「春の安城いいもん市」連動ダンスパフォーマンスイベント、子どもの遊び場(昔懐かしい手作りおもちゃ、ふわふわ遊具)、移動販売車によるグルメ販売、きーぼーお楽しみ抽選会、地元産野菜・特産品・ハンドクラフトグッズの販売等
他 会場で買い物をした人に、当日から次回のホコ天きーぼー市開催日まで利用できる、あんくるバス乗車券を2枚進呈
問 (株)安城スタイル(☎(73)9511)、市商工課(☎(71)2235)

デンパーククラブハウスの体験教室

①～③共通事項
 入園料別途。都合により変更する場合有。詳細は問い合わせてください。
場 申 3月20日(祝)から各申込期限までの午前9時30分～午後5時(休園日を除く)に直接か電話でデンパーククラブハウス(☎(92)7112)へ
①簡単×可愛いごはんとおやつ
時 4月17日(金)午前10時～午後0時30分
※ テーマ➡バラの巻き寿司とアイシングクッキー(母の日に向けて)
講 高倉恵氏(ナチュラルフードコーディネーター)
定 20人(先着順)
料 ¥3000円(材料費込)
申 申込期限➡4月10日(金)



三上延講演会「本の間間から見えるもの」～『ビブリア古書堂』ができるまで～

『ビブリア古書堂の事件手帖』等で知られる小説家三上延氏と、本をめくるからこそ見えてくる、本そのものの物語を覗いてみませんか。



時 5月10日(日)午後2時～4時(午後1時30分開場)
場 アンフォーレ本館
講 三上延氏(小説家)
※ 中学生以上で図書情報館利用者カードを持っている人
定 200人(定員を超えた場合は抽選)
申 3月18日(水)～4月15日(水)午前9時～午後8時(休館日を除く。(土)(日)(祝)は午後6時まで)に直接か電話又は、申込用紙又は任意の紙に催し名、代表者の氏名、参加者全員の利用者カード番号・氏名を記入し、ファクス又はEメールで、アンフォーレ課(☎(76)6111/FAX(77)6066/tosyo@city.anjo.lg.jp)へ
 ※申込用紙は図書情報館・同館HPで配布。
 ※1枚で4人まで申込可。
 ※4月27日(月)までに入場整理券を参加決定者のみに送付。

②陶芸講座
 湯呑み・ぐい呑みを作ります。
時 4月17日(金)午後1時30分～3時30分
講 毛利記代子氏(Pottery 木)
定 9人(先着順)
料 ¥4000円(材料費込)
持 エプロン
申 申込期限➡4月10日(金)
③フラワーギャザリング
時 4月22日(水)午後1時30分～3時30分
※ テーマ➡華やかな春の花
講 高木恵里氏(元町庵ギャザリングアトリエ)
定 10人(先着順)
料 ¥4500円(材料費込)
持 ガーデニング用エプロン、薄手袋
申 申込期限➡4月8日(水)

図書情報館へ行こう
 LET'S GO TO LIBRARY!

■安城ひびきの会の対面朗読
時 4月13日(月)・27日(月)午前10時～正午
場 図書情報館(アンフォーレ本館内)
※ 朗読者が1対1で、希望する図書・新聞・雑誌の朗読を行います
 ※持ち込んだ図書等の朗読も可。
他 朗読者2人が時間中常駐します

4月のおはなし会

赤ちゃんとなによもう会(一般)	1日(水)・19日(日) 午前10時30分
おはなしゆりかご(0～2歳)	2日(木) 午前10時30分
おはなしレストラン(小学生以上)	4日(土) 午後3時
ネコ・ロンデ朗読会(小学1～3年生)	5日(日) 午後3時
にちようびのおはなしかい(小学生)	5日(日)・12日(日)・19日(日)・26日(日) 午後4時
絵本好き集まれ! おすすめ絵本紹介	6日(月) 午前10時30分
大人のための絵本朗読会atエントランス(一般)	8日(水) 午後7時
おはなしえがお(3歳～小学3年生)	11日(土) 午後2時
大人のための絵本朗読会(一般)	12日(日) 午前11時
えほんとならべうたの会(0～2歳)	13日(月)・27日(月) 午前10時30分
いないいないばあ(1～5歳)	16日(木) 午前10時30分
このゆびと～まれ(0～2歳)	17日(金) 午前10時30分
南吉朗読ででむし会(小学生以上)	18日(土)・25日(土) 午後2時
かみしばいの会(3歳～小学3年生)	19日(日) 午後2時
えほんのとびら(0～2歳)	20日(月) 午前10時30分
おはなしまあだ(1～5歳)	22日(水) 午前10時30分
でんでんむかしあそびの会(小学生)	25日(土) 午後3時

※対象年齢は目安です。
4月の休館日
 7日(水)、14日(水)、21日(水)、24日(金)、28日(水)
アンフォーレ課(☎(76)6111)

申 申込方法等 問 問合せ先 ※なお、指定及び制限を設けない項目は記載していません。



堀内公園の催し

場堀内公園 (☎99)5947)

春休み利用者還元抽選会

時 3月23日(月)～4月1日(水)午前9時～午後4時(3月28日(土)・29日(日)を除く)
※雨天中止。

内指定遊具に乗った人に抽選で有料遊具利用券を進呈

指定遊具▶3月23日(月)・27日(金)▶サイクルモノレール 24日(火)・30日(月)▶メルヘン号(汽車) 25日(水)・31日(火)▶メリーゴーランド 26日(木)、4月1日(水)▶観覧車

対4歳以上(未就学児は18歳以上の保護者同伴)

定各100人(当日先着順)

¥各有料遊具利用料

赤ちゃんハイハイレース

時①▶3月28日(土) ②▶4月4日(土)
いずれも午前10時30分(午前10時から公園管理事務所前で受付)
※雨天の場合は、①は29日(日)、②は5日(日)に順延。

内未歩行の赤ちゃんと保護者

定各40人(当日先着順)

他参加者に有料遊具利用券を進呈

回数券の販売

1000円分の回数券を購入した人に有料遊具利用券を2枚進呈。

時4月1日(水)～5月10日(日)午前9時～午後4時30分(休園日を除く)

鯉のぼりにメッセージを書こう!

時4月1日(水)～5日(日)午前10時～午後3時(鯉のぼりにメッセージを書くスペースがなくなり次第終了)

春休み企画「じゃんけん大会」

スタッフとじゃんけんをして勝った子に有料遊具利用券を進呈。

時4月1日(水)～10日(金)午後3時・3時30分(4日(土)・5日(日)を除く)
※雨天中止。

内小学生以下

定各50人(当日先着順)

4月のレーザー加工機・3Dプリンター利用講習会

本講習会を受講すると、一般利用日にこれらの機器を使うことができます。

内時レーザー加工機▶4月5日(日)・8日(水)午前10時～正午 3Dプリンター▶4月12日(日)・19日(日)午後2時～4時
※各回15分前から受付。

内市内在住・在勤・在学の高校生以上でパソコンの基本操作が可能な人
※小中学生同伴での参加可。

定各5人(先着順)

申3月22日(日)午前9時～各開催日前日に市HPから申し込んでください

※右記QRコードから

市HPを参照できます。



場文化センター(☎76)1515)

衣浦東部保健所の相談・検査

場衣浦東部保健所(刈谷市大手町)

歯科相談(予約制)

時4月8日(水)午前9時～11時30分

申事前に同所健康支援課(☎21)9338へ

こころの健康医師相談(予約制)

時4月22日(水)午後2時～4時

申事前に同所健康支援課(☎21)9337へ

エイズ・肝炎・梅毒検査

時毎週(火)午前9時～11時(4月28日を除く)

※エイズ検査・梅毒検査は4月6日(月)・20日(月)午後6時～7時も実施。

問同所生活環境安全課(☎21)4797)

骨髄バンクドナー登録(予約制)

時毎週(火)午前9時～11時(4月28日を除く)

申事前に同所生活環境安全課(☎21)4797へ

検便・井戸水検査等(有料)

問同所試験検査課(☎21)9353)

アグリライフ支援センターの体験講座

①②共通事項

場申3月27日(金)までの午前8時30分～午後5時15分(月祝を除く)に電話か郵送(必着)又はファクス・Eメールで、催し名、代表者の住所・氏名・電話番号、参加人数(大人、子どもの人数)をアグリライフ支援センター(☎92)6200/〒444-1201石井町辻原131-2/FAX(92)6122/agrilife@city.anjo.lg.jp)へ
※①はプランターの要・不要も記入してください。

※各QRコードからも申込可。

①ミニトマトプランター植付体験

プランターに2種類のミニトマトを植えます。植付後



は自宅で管理・収穫します。

時5月9日(土)午前9時30分～11時

内市内在住者

定20組(定員を超えた場合は抽選)

¥1600円

※40ℓ(40cm×70cm×深さ25cm程度)のプランター持参の場合は900円。



②親子さつまいも植付・収穫体験

畑にさつまいもの苗を5株程度植え付け、秋に収穫します。

時植付▶5月16日(土) 収穫▶9月26日(土) いずれも午前9時30分～11時(全2回)

内市内在住の小学生以下と保護者

定25組(定員を超えた場合は抽選)

¥500円



今月のケンサチメニュー

3月はなす・トマト

旬の農産物を食べて心も体もパワーアップ!



市役所食堂で地元産のなすやトマトを使用したメニューを販売します(レシピは右記QRコードを参照)。この日だけの特別メニューを食べて地産地消を实践しませんか。食堂はどなたでも利用できます。ぜひ、お越しください。



レシピ

時3月19日(木)午前11時～午後2時(なくなり次第終了)

内特別メニュー▶なすの揚げ出し、トマトときゅうりの中華サラダ



他毎月第4土曜日は「地産地消の日」です

問農務課(☎71)2233)

地産地消について

マーメイドパレスの催し

場間 マーメイドパレス (☎92)7351)
マーメイド感謝祭 お菓子プレゼント
時 3月21日(土)午前10時
対 プールを利用した小学生以下
定 50人(当日先着順)
¥ 施設利用料

マーメイド感謝祭 BINGO大会!
 ビンゴになった人に施設利用券を呈します。

時 3月22日(日)午後2時
対 プール利用者
定 100人(当日先着順)
¥ 施設利用料

申 午後1時50分から造波プール前でビンゴカードを配布

春休み特別開館

通常、月曜日は休館ですが、3月30日(月)は下記のとおり開館します。

内 プール → 午後1時～8時(最終入場は午後7時30分) トレーニングルーム → 午前10時～午後9時(最終入場は午後8時30分)

光と影を楽しむシルエットアート・グラスアート展

「グラスアート夢の扉」
 会員が創ったシルエットアート・グラスアート作品を展示します。



時 4月15日(水)～19日(日)午前9時～午後5時(19日は午後3時まで)

場 丈山苑
¥ 入苑料(中学生以下は無料)
他 4月18日(土)午前10時・午後2時にシルエットアート製作体験会を実施(別途材料費1000円が必要)

問 丈山苑 (☎92)7780)

40歳からの介護予防『体力チェック&筋トレ講座』

時 4月24日(金)午前9時30分～11時30分
場 総合福祉センター

内 保健師による健康講話、体力測定(立ち上がりテスト・握力等)、自宅でできる簡単トレニングの紹介

講 千原綾乃氏(スポーツインストラクター)他

対 市内在住の40～64歳
定 25人(先着順)

持 運動のできる服装、飲料、タオル

申 3月24日(火)からの午前9時～午後5時(日/月を除く)に直接か電話で、市社会福祉協議会地域福祉課(総合福祉センター内/☎77)7896)へ

申 申込方法等 **問** 問合せ先

マーメイドパレスの講座

①～⑤共通事項
場 各申込開始日からの午前10時～午後7時30分(休館日を除く)に電話でマーメイドパレス(☎92)7351)へ

①女性のためのマットエクササイズ
時 4月3日(金)午前10時30分～11時30分
対 運動を始めようと思っている中高年の女性
定 8人(先着順)
¥ 500円(施設利用料込)

持 運動のできる服装、タオル、飲料(ペットボトル)、ヨガマット又は厚手のバスタオル
申 申込開始日 → 3月24日(火)

②はじめてさんのゆったりヨガ

時 4月8日(水)午前10時30分～11時30分
講 磯谷美並氏(ヨガインストラクター)

対 18歳以上の女性
定 7人(先着順)

¥ 500円(施設利用料込)

持 運動のできる服装、飲料(ペットボトル)、ヨガマット又は厚手のバスタオル

申 申込開始日 → 3月25日(水)

③日々の疲労をためないための健康お灸

時 4月9日(木)午前10時30分～正午
講 高橋裕子氏(鍼灸マッサージ師)

対 18歳以上の女性
定 5人(先着順)

¥ 1500円(施設利用料・材料費込)

持 膝・肘を出せる服装(スカート不可)
申 申込開始日 → 3月25日(水)

④プールサイド・フラダンス

時 4月10日(金)～5月1日(金)の毎週(金)午前10時30分～11時30分(全4回)

講 レイピカケヤスコ氏(フラダンスインストラクター)

対 18歳以上の女性
定 10人(先着順)

¥ 2000円(施設利用料込)

持 運動のできる服装、タオル、飲料(ペットボトル)
 ※希望者にパウスカートのレンタル有(1回100円)。

申 申込開始日 → 3月26日(木)

⑤プールサイドYOGA

時 4月21日(火)午前10時～11時
講 近藤恭子氏(ヨガインストラクター)

対 18歳以上の女性
定 10人(先着順)

¥ 500円(施設利用料込)

持 運動のできる服装(水着可)、飲料(ペットボトル)、ヨガマット又は厚手のバスタオル

申 申込開始日 → 3月27日(金)

4月の移動児童館

時 場 1日(水)・15日(水) → 東部公民館 3日(金)・17日(金) → 高棚町公民館 いずれも午前10時～11時

内 乳幼児と保護者
問 子育て支援センター(☎72)2317)

歩け運動・ランニング運動

お住まいの近くの会場で、1週間に1回、地域の皆さんと体力づくりをしませんか。気軽に参加してください。

時 4月5日(日)～10月25日(日)の毎週日曜日 歩け運動(約4km) → 午前6時30分開始 ランニング運動(約5km) → 午前6時開始

※開始時間が異なる会場有。事前に東祥アリーナ安城に問い合わせてください。

内 場 下表のとおり

歩け運動・ランニング運動 実施会場	安城北部小学校/別所団地中央公園/西尾若一王子社(安城町)/東端町内会/JAあいち中央桜井支店
歩け運動 実施会場	今池小学校/作野小学校/作野公民館/中部公民館/大山公園/赤松子ども広場/祥南小学校/高棚小学校/和泉町八斗時ちびっこ広場/明祥プラザ
ランニング運動 実施会場	箕輪神明神社(箕輪町)

申 参加希望者は当日会場で指導員に申し出てください。出席票と参加者バッジを渡します

八ツ面山歩け運動

三河一向一揆の舞台である本證寺から桜が満開の八ツ面山まで歩きます。

時 4月4日(土)午前9時30分～午後2時30分(雨天中止)

内 集合・解散場所 → 本證寺(野寺町)

コース → 集合場所～藤井城址～志貴野橋～八ツ面山(西尾市)～道の駅にしお岡ノ山(西尾市)～安正寺～解散場所 約8km

持 昼食、飲料、敷物、雨具等

他 車で来場する場合は、係員の案内に従って駐車してください。また、乗り合わせでの来場にご協力ください

ウォーキングイベント年間予定

詳細は本紙でお知らせします。

かきつばた歩け運動	5月10日(日)
茶臼山ウォーキング	5月24日(日)
しょうぶ歩け運動	6月14日(日)
作手ウォーキング	9月27日(日)

問 東祥アリーナ安城(☎75)3535)

※なお、指定及び制限を設けない項目は記載していません。



催し・講座

2020となみチューリップフェア

市民交流都市の富山県砺波市で開催される国内最大級の花イベント。「チューリップでつなぐ 彩りの輪」をテーマに、300万本のチューリップが咲き誇ります。

時 4月22日(水)～5月5日(祝)

場 砺波チューリップ公園(富山県砺波市)

問 砺波市観光協会(☎0763<33>7666)

多肉植物の寄せ植え

時 4月4日(土)午前9時・10時・11時
※各回50分程度。

場 油ヶ淵水辺公園 桃の園休憩所(碧南市油淵町)

定 各10人(先着順)

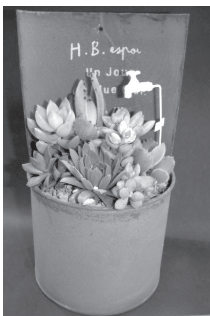
¥500円

持 汚れてもいい服装、タオル1枚、持ち帰り用の袋、エプロン(必要な人)

他 新小学3年生以下は保護者同伴

申 3月18日(水)からの午前9時～午後5時に電話で油ヶ淵水辺公園管理事務所(☎41>1515)へ

問 油ヶ淵水辺公園管理事務所、市公園緑地課(☎71>2244)



畑と友だちになろう

4月から来年3月までの1年をかけて、種まき、苗の植え付け、草取り、収穫と作物が採れるまでを体験します。

時 内 下表のとおり(全11回)

日程	内容
4月12日(日)	開講式、とうもろこしの苗植え、草取り、焼きそば作り
5月24日(日)	さつまいも・ピーナツの苗植え、草取り
6月28日(日)	じゃがいもの収穫、とうもろこしの収穫と試食、大豆の種まき、草取り
7月26日(日)	(午前)収穫したじゃがいもを使った料理、ところてん作り (午後)草取り
8月21日(金)	製菓工場見学
9月27日(日)	ピーナツの収穫、草取り
10月25日(日)	さつまいも・枝豆の収穫
11月22日(日)	豆腐用の大豆の収穫
12月20日(日)	豆腐作り
2月14日(日)	エコクッキング
3月7日(日)	じゃがいもの種芋植え付け、修了式

※時間は午前10時～11時30分。

※7月26日は午後4時～5時も有。

※8月21日は午前10時～正午。

場 箕輪町地内の圃場等

対 市内在住の新小学3～6年生

定 20人(先着順)

¥4000円(クッキングの材料費等込)

申 3月20日(祝)～28日(土)にEメールで、住所・氏名(フリガナ)・学校名・学年・電話番号・保護者名をNPO法人の環ネットあんじょう畑クラブ(hiroshi.Furui@gmail.com)へ

問 人の環ネットあんじょう畑クラブ・古井さん(☎090<8135>4755)、市農務課(☎71>2233)

4月の土器づくり教室

弥生時代と同じ方法で土器作り。

時 1日(水)～4日(土)・7日(火)～10日(金)・14日(火)～17日(金)・28日(火)～30日(木)午後1時から(受付は午後2時まで)

対 小学4年生以上(小学3年生以下は保護者同伴で参加可)

場 問 埋蔵文化財センター(☎77>4490)

エコきちへ行こう

①～③共通事項

場 申 3月21日(土)から各講座開催日前日までの午前9時～午後5時(月を除く)に直接か電話で、柿田公園管理事務所エコきち(☎98>3784)へ

①葉っぱでスタンプ

時 4月4日(土)・5日(日)午前10時～11時30分

対 4歳以上(新小学1年生以下は保護者同伴)

定 各10人(先着順)

¥200円

持 汚れてもいい服、ぞうきん、帽子

②エコクラフトテープでティッシュケースカバーづくり

時 4月11日(土)午前9時30分～正午

講 社本祐加子氏

対 15歳以上

定 5人(先着順)

¥700円(材料費込)

持 洗濯ばさみ10個、ものさし(30cm)



③母の日ありがとうボードづくり

問 伐材の板で、お母さんへのありがとうメッセージをつくろう。

時 4月12日(日)・18日(土)午前10時～11時30分

対 4歳以上(新小学1年生以下は保護者同伴)

定 各10人(先着順)

¥300円(材料費込)



今月の納税など

納付期限：3月31日(火) / 口座振替日：3月31日(火)

▶ 国民健康保険税 第9期

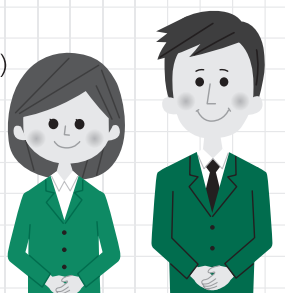
▶ 水道料金・下水道使用料(JR東海道本線以南)

▶ 下水道事業受益者負担金 第2期

▶ 保育園保育料 ▶ 公立こども園保育料

▶ 公立幼稚園授業料 ▶ 市営住宅家賃

▶ 児童クラブ育成料



ご寄附いただきました

12・1月分/受付順/敬称略
杉浦辰子、学校法人安城学園愛知学泉
大学附属幼稚園、株式会社イトーヨー
カ堂安城店労働組合、アイシン精機株
式会社

パブリックコメント制度による意見募集の結果を公表

安城市図書館運営基本計画(案)に対し、下記のとおり意見が寄せられました。意見の内容と意見に対する市の考え方は、各閲覧場所又は市HPで閲覧できます。

- 📅閲覧期間➡3月15日(日)～4月15日(水)の各施設開館時間
- 📍閲覧場所➡図書情報館(アンフォーレ本館内)、市民交流センター、文化センター、各地区公民館
- 👤意見数➡19件(2人)
- ☎アンフォーレ課(☎(76)6111)

公共下水道の使える区域が広がります

3月31日(火)から下記の区域で公共下水道が使えるようになります。
対象区域➡尾崎町、北山崎町、高木町、大岡町、末広町、花ノ木町、横山町、箕輪町、福釜町、和泉町、東端町、桜井町及び姫小川町の各一部

これにより、公共下水道が使える区域は市全体で2418haになります。
📍下水道課(☎(71)2248)

新たに使えるようになる区域の縦覧

- 📅3月16日(月)からの午前8時30分～午後5時15分(土(日)祝、年末年始を除く)
- 📍下水道課(市役所西庁舎)

下水道に接続をしてください

生活排水等による水質汚濁から自然を守り、清潔で快適な生活環境をつくるため、下水道が使える区域になったら、1日も早い下水道への接続をお願いします。下水道利用の際には、風呂・台所等の雑排水やし尿は下水道管に、雨水は今までどおり道路側溝等に、それぞれ分けて流す必要があります。

敷地内の排水管や排水ますは個人の所有物であり、個人の負担で施工が必要です。工事は、「安城市排水設備工事指定工事店」へ直接申し込んでください。
※指定工事店の一覧は市HPで確認してください。

- 📍使用料➡下水道課経営係(☎(71)2247) 排水設備工事➡同課排水設備係(☎(71)2258) 下水道整備➡同課工務係(☎(71)2248)

📄申込方法等 📍問合せ先 ※なお、指定及び制限を設けない項目は記載していません。



デンパークのスタッフ

①～③共通事項

- 👤賃金➡時給930円(土(日)祝は1030円)、通勤割増1日200円 休日➡応相談
- 📄面接時(受付時に指定)に顔写真付履歴書を持参してください。高校生不可
- 📅3月25日(水)までの午前9時30分～午後5時(休園日を除く)に電話でデンパーク(☎(92)7111)へ
※期限内に申し込みがない場合は、期限後も受け付けます。

①ゲートスタッフ

- 👤職務内容➡入園ゲートでのチケットの販売等 勤務日時➡(土(日)祝)を基本とした午前9時15分～午後5時15分の内指定する時間(1日4～6時間程度)

定2人

②販売スタッフ

- 👤職務内容➡カフェ、雑貨屋、体験工房等店舗内でのレジや接客等 勤務日時➡(土(日)祝)を基本とした午前9時～午後5時の内指定する時間(1日4～6時間程度)

定2人

③デンパーク館スタッフ

- 👤職務内容➡受付及び事務 勤務日時➡(土(日)祝)を含む午前9時15分～午後5時15分の内指定する時間(1日4時間程度)

定1人

障害支援区分認定調査員(パートタイム)

- 👤職務内容➡障害者の障害支援区分を認定するための訪問調査等 採用日➡随時 勤務日時➡(月)～(金)のうち週3日以上、午前10時～午後5時 報酬➡時給1350円(期末手当有。通勤距離によって通勤手当有) 選考➡面接
※採用後2カ月は研修期間。研修期間中は時給1010円。

📄普通自動車免許を有し、簡単なパソコン操作ができる人。かつ、医療・看護・福祉等の資格を有している又は、障害者支援施設・介護施設等での実務経験が3年以上ある人

定若干名

- 📅(月)～(金)午前8時30分～午後5時15分(祝を除く)に採用申込書と各種資格免許証の写し(有資格者のみ)を持って障害福祉課へ
※募集要項及び採用申込書は同課・市HPで配布。

📍障害福祉課(☎(71)2225)

安城の食べ物・飲み物を味わうスタンプラリー参加店

- 📍安城にゆかりのある飲み物を用いた乾杯の習慣を広め、地産地消を推進する乾杯条例の趣旨に賛同し、次のいずれかの条件を満たす市内飲食店
●市内で生産された農畜産物を使った飲食メニューを提供できる
●市内で製造された飲食メニューを提供できる

📄参加特典として、店舗や商品の情報を安城市観光協会HP・SNS等に掲載するとともに、ステッカー等の広報ツールを無償提供。スタンプラリーは5月1日(金)から開催

- 📄応募用紙を持参か郵送又はファクス・Eメールで安城市観光協会(〒446-8501住所不要/FAX(76)1184/shoko@city.anjo.lg.jp)へ
※応募用紙は同協会HP・市商工課等で配布。
※同協会HP(右記QRコード)からも申込可。



※3月31日(火)まで(郵送の場合、消印有効)に申し込んだ店舗は乾杯条例リーフレットに情報を掲載します。

📍安城市観光協会(市商工課内/☎(71)2235)

特別養護老人ホームの設置運営者

- 👤募集施設➡特別養護老人ホーム(定員100人)1カ所

📄令和4年度末までに整備を完了できる社会福祉法人又は新たに社会福祉法人を設立しようとする者

- 📅4月1日(水)～5月15日(金)午前9時～午後5時(土(日)祝(休)を除く)に応募申請書等を持って高齢福祉課へ
※募集要項・応募申請書等は市HPで配布。

📍高齢福祉課(☎(71)2290)



大規模小売店舗立地法に係る届出書の縦覧

🕒 6月4日(木)までの開庁時間

📍 店舗名称 ➡ ザ・モール安城 / 大東町
縦覧内容 ➡ 大規模小売店舗を設置する法人の代表者の氏名変更及び小売業を行う法人の代表者の氏名変更

📍 岡県商業流通課 (☎052(954)6338)、市商工課 (☎(71)2235)

令和2年度障害者福祉タクシー料金助成利用券の交付

4月1日(水)以降に利用できる、障害者の通院や外出にかかるタクシー料金助成利用券を1人1冊交付します。また、週2回以上かつ2カ月以上の通院が必要な人には、通院報告書の提出により2冊目を交付します。

- 📍 ①～③のいずれかを持っている人
- ① 身体障害者手帳1～3級
 - ② 療育手帳A・B判定
 - ③ 精神障害者保健福祉手帳1・2級
- ※ いずれも自動車税、軽自動車税の減免を受けている人、安城市高齢者タクシー料金助成利用券の交付を受けている人を除く。

🕒 3月25日(水)からの午前8時30分～午後5時15分(土(日)祝を除く)に①～③のいずれかを持って障害福祉課へ

📍 障害福祉課 (☎(71)2225)

● 安城市民憲章 ●

- わたしたちは、
- * たがいに助け合い、住みよいまちをつくりましょう。
 - * きまりを守り、良い習慣を育てましょう。
 - * 自然を愛し、きれいな水とみどりのまちをつくりましょう。
 - * 教養を高め、若い力を育てましょう。
 - * 健康で、明るく楽しい家庭をつくりましょう。

衣浦東部広域連合NEWS

■ 衣浦東部広域連合管内の火災・救急

令和元年中の出火件数は128件で、前年より8件減少しました(表1)。出火原因は放火の疑いが19件と最も多く、次いでたばこ14件、放火・こんろ各11件でした(表2)。救急出動件数は2万3308件、搬送人員は2万1715人で、それぞれ前年より155件、175人減少しています(表3)。

表1：火災件数等

種別	令和元年	平成30年
建物	73件	80件
車両	15件	12件
船舶	1件	0件
その他	39件	44件
計	128件	136件
焼損床面積	2,268㎡	2,606㎡
損害額	341,336千円	222,766千円
死者	1人	2人
負傷者	21人	20人

表3：救急出動件数・救急搬送人員

種別	救急出動件数(件)		救急搬送人員(人)	
	令和元年	平成30年	令和元年	平成30年
火災	90	109	15	19
自然災害	1	1	1	1
水難	11	12	1	3
交通事故	1,719	1,784	1,661	1,745
労働災害	215	242	211	237
運動競技	153	140	152	138
一般負傷	2,862	2,895	2,726	2,723
加害	74	102	66	81
自損行為	215	219	156	153
急病	16,173	16,191	15,082	15,129
転院搬送	1,642	1,642	1,644	1,661
医師搬送	33	4		
資機材搬送	1	2		
その他	119	120		
計	23,308	23,463	21,715	21,890

表2：出火原因別件数

原因	件数(件)
放火の疑い	19
たばこ	14
放火	11
こんろ	11
配線器具	6
その他	67

📍 衣浦東部広域連合消防課 (☎(63)0135)

■ 衣浦東部広域連合議会

令和2年第1回衣浦東部広域連合議会定例会が、2月14日に広域連合議場(刈谷市役所)にて開催されました。

議会では、一般質問の他、衣浦東部広域連合副長の選任をはじめ、令和元年度衣浦東部広域連合一般会計補正予算(第2号)、令和2年度衣浦東部広域連合一般会計予算の、計3件の議案が原案どおり可決されました。

● 同意された人事(敬称略)

広域連合副長 ➡ 鈴木克幸(刈谷市副市長)

● 令和2年度衣浦東部広域連合一般会計予算を原案どおり議決

歳入歳出総額は56億9000万円で、車両購入費及び施設改修費の減額により、前年度比4500万円、0.8%の減額となりました。今後も圏域の皆様の安全安心を守るため、消防活動の一層の充実を図ります。

〈歳入〉

科目	金額(千円)	内容
分担金及び負担金	5,589,545	構成市からの負担金
使用料及び手数料	26,732	消防関係許可の手数料等
国庫支出金	2	
県支出金	52	煙火消費許可事務等に係る交付金
財産収入	6,705	財産の貸付収入等
寄附金	1	
繰越金	50,000	前年度剰余金
諸収入	16,963	派遣職員負担金等
合計	5,690,000	

〈歳出〉

科目	金額(千円)	内容
議会費	2,297	広域連合の議会運営に必要な費用
総務費	218,283	連合事務所の維持管理、人事管理等の総務関係に必要な費用
消防費	5,244,103	消防署、消防車両、消防団、消防水利等に必要の費用
公債費	205,317	消防施設・設備整備の借入金償還費用
予備費	20,000	
合計	5,690,000	

📍 衣浦東部広域連合総務課 (☎(63)0131)