

## ケンサチよもやま話 ②

### 《初夏の風景に思う》



桜井保育園軒下のツバメの巣

安城のまちも都市化が進み、ありのままの自然はなくなり、季節感が失われてきているように思われます。それでもよく注意をすれば、季節の移ろいを実感できる風景や現象を目にすることができ、私たちの暮らしが自然のサイクル内に置かれているということが実感されます。

#### ●麦秋

四月の出穂期にはまだ青々としていた麦畑も、五月に入ると色づき始め、気が付けば褐色の絨毯が広がっていました。麦秋を迎える

#### ●ツバメ

今年もツバメが飛来し、卵を産んでいたことは妻から聞かされて知ってはいたのですが、肝心の親鳥の姿をなかなか見かけることがなく気を揉んでいました。しかし、六月には卵を温めるメスの姿と、それを見守るオスの姿を確認することができ安心しました。皆さんがこの文章を

読んでいる頃にはかわいい雛たちも立派に巣立っていることでしょう。

親が子を虐待するという痛ましいニュースを見聞きする残念な時代となりました。野生の動物たちは、新しい命を授かると、だれに教わることもなしに、命がけでわが子を守ろうとします。生き物の生命は、世代交代が図られることで、未来に引き継がれてゆきます。

自然の中で学ぶことは多いと感じます。都市化の進展により、私たちの感性が自然の摂理から大きくずれることがあってはなりません。子どもたちが夏休みを迎えています。時間をつくって、家族で海や山に足を運んでみてはいかがでしょうか。

安城市長

神谷 宇

## 児童扶養手当、県・市遺児手当のお知らせ

■現況届を提出してください  
手当の受給者へ、8月初旬に現況届を送付します。期限までに提出してください。提出がない場合、手当の受給ができません。

なお、受給には本人及び生計が同じ扶養義務者の所得制限があります。

※市遺児手当の現況届は、義務教育修了後の児童を養育している受給者のみ提出が必要です。児童扶養手当を受給している人には送付しません。

※県遺児手当の現況届は送付しません。

●提出方法 8月30日(金)までの午前8時30分～午後5時15分(出(休)を除く)に直接子育て支援課へ

#### ■支給回数の変更

11月支給分から、支給回数を奇数月、年6回に変更します。  
※11月は、8月・10月分の3カ月分を支給。

■未婚の児童扶養手当受給者に臨時・特別給付金を支給

児童扶養手当受給者のうち、未婚のひとり親に対し、給付金を支給します。

●対象 次のすべての要件を満たす人

- 11月分の児童扶養手当の支給を受ける父又は母
- 10月31日現在、婚姻(法律婚)をしたことがない人
- 10月31日現在、事実婚をしていない人又は事実婚の相手方の生死が明らかでない人

●支給額 1万7500円

●支給時期 原則として、児童扶養手当の令和2年1月の支払日と同日に支給

●申請方法 8月1日(木)～来年2月3日(月)午前8時30分～午後5時15分(出(休)・年末年始を除く)に申請書・戸籍謄本(抄本)・受取の口座が確認できる書類(児童扶養手当の受取口座に指定する場合は不要)を持参か郵送(必着)で子育て支援課(〒446-8501住所不要)へ

※申請書は同課で配布。

▼子育て支援課  
(☎71)2229

## あんじょうプレミアムお買物券・安城市プレミアム付商品券を販売

10月に予定されている消費税の引上げが家計に与える影響を緩和するとともに、消費を下支えするためプレミアム商品券を発行します。

●**利用期間** 10月1日(火)～来年2月29日(土)

●**あんじょうプレミアムお買物券**

●**発行主体** 安城商工会議所  
●**対象者** 18歳以上の市内在住者

●**券種** ①**商店券** ↓1冊1万円(1000円券×12枚)市内の中小の事業所で使用可 ②**量販店券** ↓1冊1万円(1000円券×11枚)市内のチェーン店・大型量販店で使用可 ③**建設券** ↓1口5万円(6万円券×1枚)市内事業者による市内における土木・建築工事等各種工事で使用可  
※お買物券が使用できるのは事前に登録した事業所等。  
※①②の同時購入可。①又は②と③の同時購入は不可。  
●**購入限度数** 1人あたり10冊(口)  
●**申込み** ①② ↓8月9日(金)

28日(水)に次のいずれかの方法で申し込んでください

●**専用はがき**に必要事項を記入し、午前9時～午後5時(土)(日)(祝を除く)に持参か郵送(必着)で安城商工会議所へ。専用はがきは8月9日(金)から配布のチラシに印刷。市商工課、安城商工会議所等で配布

●**あんじょうプレミアムお買物券** H P 内の専用ページから申込み

③ ↓9月2日(月)～20日(金)に施工業者を通して申し込んでください

※申込者多数の場合は抽選。  
●**購入方法** ①② ↓10月1日(火)～16日(水)に引換券と現金を持って購入場所へ ③ ↓10月1日(火)から引換券と現金を持って安城商工会議所へ

※引換券は9月末日までに発送。

●**購入場所・取扱店** チラシ、あんじょうプレミアムお買物券 H P を参照

●**安城市プレミアム付商品券**

●**発行主体** 安城市

●**対象者** ① ↓今年度住民税非課税者(住民税課税者の扶養親族、生活保護受給者等を除く) ② ↓平成28年4月2日～令和元年9月30日に生まれた子が属する世帯の世帯主

●**購入単位** 1冊4000円(500円券×10枚)

●**購入限度数** ① ↓1人あたり5冊 ② ↓対象の子1人あたり5冊×対象の子の人数分

●**販売期間** 10月1日(火)～来年1月31日(金)

●**購入までの流れ** ① ↓8月上旬以降に対象者へ申請書を交付します。購入希望者は8月13日(火)～11月29日(金)に同封の返信用封筒で市商工課に返送してください(必着)。審査後に購入引換券を送付します

●**購入場所・取扱店** チラシ、安城市プレミアム付商品券 H P を参照

●**購入場所・取扱店** チラシ、安城市プレミアム付商品券 H P を参照

●**購入場所・取扱店** チラシ、安城市プレミアム付商品券 H P を参照

●**購入場所・取扱店** チラシ、安城市プレミアム付商品券 H P を参照

●**購入場所・取扱店** チラシ、安城市プレミアム付商品券 H P を参照

●**購入場所・取扱店** チラシ、安城市プレミアム付商品券 H P を参照

## 地域包括ケア市民フォーラム

2025年には認知症の人数は高齢者の5人に1人になると言われています。認知症は誰もがなる可能性があります。認知症は自分や身近な人が認知症になっても安心して住み慣れた地域で生活するにはどうしたらいいでしょうか。また、誰もが自分の人生は自分のものであり、最後まで自分らしく生きたいと思っているのではないのでしょうか。

●**日時** 9月7日(土)午後1時

●**場所** 市民会館

●**演題** 「明日を素敵に生きるには」～認知症は神様からのプレゼント～

●**定員** 1200人(当日先着順)

●**その他**  
●安城市の医療・介護の専門職からなる「劇団サルビー見守り隊」による寸劇があります

●**認知症の人への支援に積極的に取り組む企業「あんじょう認知症」思いやり「企業」の認定式を行います**

●**高年齢福祉課**

●**高年齢福祉課**

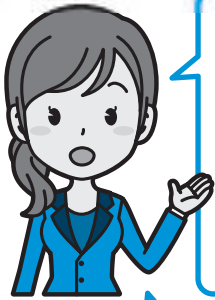
●**高年齢福祉課**



安藤和津氏

エッセイスト・コメンテーター。1948年生まれ。レポーターとして芸能界デビュー。NHKやCNNのキャスターを務めた後、テレビ・ラジオ等多数の番組に出演。教育問題、食、自身の介護体験等をテーマにした講演会等も行う。著書に「「介護後」うつ「透明な箱」脱出までの13年間」「オムツをはいたママ」等多数。

# 知っ得！身近な消費生活相談② 市役所?!から『還付金アリ』の電話の巻



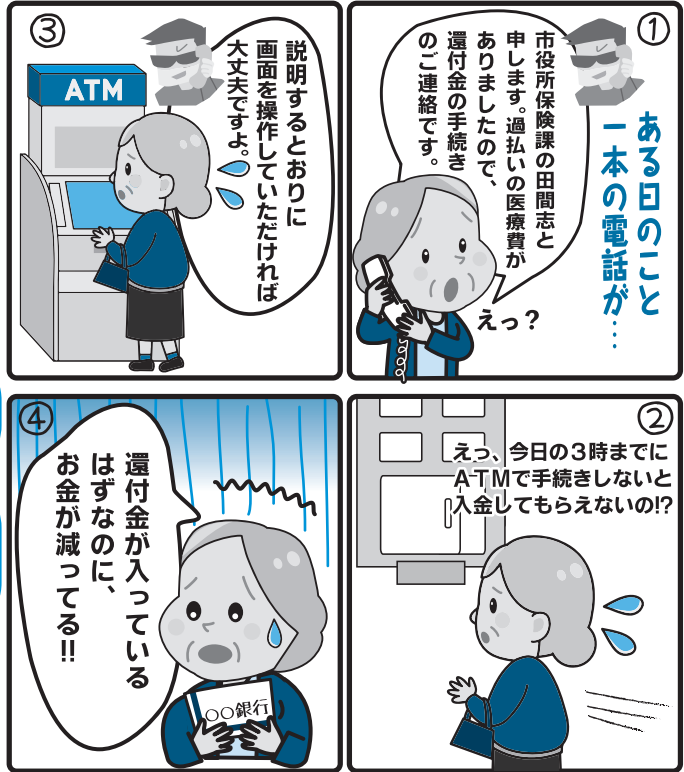
市役所等の公的機関を名乗り、税金や医療費が戻ってくると言って銀行やコンビニエンスストアのATM(現金自動預払機)へ誘導し、お金を振り込ませる「還付金詐欺」が多発しています。

## これだけは覚えておいてね！ 2つのポイント

- ① 公的機関がATMを操作させて還付金の振り込み手続きを行うことはありません。
- ② 「今日中に」「午後3時までに」など、手続きを急がせることを言われても、電話を切って警察や消費生活センターにご相談ください。

※還付金やあんじょうプレミアムお買物券・安城市プレミアム付商品券(右ページ参照)の通知は、電話ではなく郵送で書面が届きます。

## 電話の相手はホンモノ？ お金が戻ってくるはずが…



安城市消費生活センターでは、「消費生活」にまつわる様々な相談をお受けします  
一人で悩まず、まずはお電話を！**安城市消費生活センター** (☎<76>7749)

## 歯科衛生士の募集

- 職務内容 休日夜間急病診療所(保健センター併設)での歯科衛生士業務全般
- 採用日 10月1日(火)
- 勤務日時 (日)・年末年始(12月30日～1月3日)の午前8時30分～午後5時で、月1日程度(年末年始等により開診日が多い月は2～3日程度)※勤務の開始及び終了時間は変動する場合有。
- 勤務場所 休日夜間急病診療所
- 賃金 (日)・(祝)↓時給2000円 年末年始↓時給3000円
- 選考 面接(9月10日(火))
- 対象 歯科衛生士の資格を有する人
- 定員 若干名
- 申込み 8月1日(木)～23日(金)午前8時30分～午後5時15分(土)(日)(祝)を除く)に顔写真付履歴書と歯科衛生士免許証(原本)を持って保健センターへ

## デンパーク サマーフェスティバル

### ナイトデイノ

ナイター営業に合わせ、「デンパークデイノランド」を夜間まで延長。暗闇の中でうめく恐竜の咆哮や迫力ある姿はスリル満点！

●日時 8月10日(土)～18日(日)・24日(土)・25日(日)・31日(土)・9月1日(日) いずれも午前9時30分～午後9時(入園は8時30分まで)

### デイノランド入場料

●以上500円  
●花火ショー  
●日時 8月10日(土)～18日(日)・24日(土)・25日(日)・31日(土)・9月1日(日) いずれも午後8時20分～8時30分 ※荒天中止。

### ☎▼保健センター (☎<76>1133)

### ☎▼デンパーク (☎<92>7111)