

脳ドック(前期)・市民ドック

■脳ドック(前期)

●**受診期間** 5月～10月(検査日と結果説明日で2日間必要な場合があります)

●**実施機関** ①八千代病院

②三河安城クリニック ③安城更生病院

●**検査項目** 頭部MRI、頭部MRA、問診等

●**対象** 職場等で受診機会のない、市内に住民登録のある40歳以上(昭和55年4月1日以前生まれ)の人
※脳血管疾患で治療中の人を除く。

●**定員** ①③↓各125人 ②↓50人
いずれも定員を超えた場合は過去に一度も当選したことのない人を優先し、抽選

●**個人負担額** 1万円

●**注意事項** 次のいずれかに該当する人は、受診できない場合があります。事前にかかりつけ医に相談し、申し込んでください

●体内に金属器具・ペースメーカー・人工内耳等が入っている

●入れ墨(眉毛やまぶたのアイトメイクを含む)をしている

いる

●歯科インプラントや歯列矯正をしている

●閉所恐怖症

●**申込み** 4月1日(月)～10日(水)に、往復はがき(左図参照。消印有効)を保健センターへ

返信の裏面
(この面には、何も記入しないでください)

62 446-0045
横山町下毛賀知106-1
安城市保健センター
往信

裏面の
●郵便番号・住所
●氏名(ふりがな)
●生年月日
●電話番号
●希望医療機関名1カ所

62
返信
郵便番号
申込者の住所
氏名

往復はがきの書き方

※申込受付者へ4月18日(休)付で申込確認はがきを送付。抽選結果は、4月26日(金)付

けで送付予定。
※1人1通。2通目以降及び内容に不備がある場合は無効。申込期限後の変更不可。

※平成30年度は過去に一度も当選したことがない人のみで抽選(左表参照)。

平成30年度後期の抽選状況(参考)

| 実施機関 | 倍率 (申込数/定員) |
|-----------|--------------------|
| 八千代病院 | 1.6 (202人/125人) |
| 三河安城クリニック | 1.4 (69人/50人) |
| 安城更生病院 | 2.6 (330人/125人) |

■市民ドック

●**受診期間** 5月～2020年2月

●**実施機関/予約受付日時/個人負担額** 下表のとおり

●**対象** 次の全てに該当する人

●市内に住民登録のある40歳以上(昭和55年3月31日以前生まれ)

●国民健康保険・後期高齢者医療保険加入者、社会保険被扶養者のいずれかで、職場等ががん検診の受診機会がない

●**検査項目** 胃がん(エックス線)、肺がん、大腸がん(便潜血)、血液、心電図、肺機能、

腹部超音波等

※胃内視鏡検査は選択不可。

※喀痰検査は含みません。

※八千代病院・安城更生病院は、75歳以上の受診者への胃腸エックス線検査を実施しません。

●**追加検査** 前立腺がん(500円)・子宮頸がん(1000円)・乳がん(1000円)

●**検査** 追加可。骨粗しょう症検査(500円)は、年度内に40・45・50・55・60・65・70歳になる女性のみ追加可。

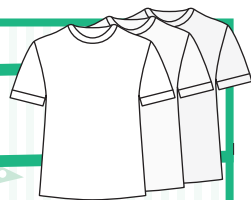
70歳以上、生活保護受給、市民税非課税世帯のいずれかに該当する人は、追加検査のみ個人負担金を免除。該当者は事前に保健センターへ連絡してください

●**持ち物** 健康保険証、個人負担金
※国民健康保険・後期高齢者医療保険加入者は保健センター発行の特定健康診査受診票(4月下旬発送予定)が必要。

| 実施機関 | 八千代病院 八千代総合健診センター | アイエムクリニック・安城 | 三河安城クリニック 人間ドック 健診センター | 安城更生病院 健康管理センター |
|--------------------|---|--|------------------------------------|--------------------|
| 住所 | 住吉町2-2-7 | 篠目町1-11-16 | 相生町14-14 | 安城町東広畔28 |
| 電話番号 | <98>3367 | 0120<17>2065 <91>2065 | <75>7515 | <75>3020 |
| ファクス | <98>2834 | <91>2461 | <75>7516 | |
| 予約受付日時 ※(水)を除く。 | (月)～(金)→午前8時30分～午後4時30分 第2・4・5(土)→午前8時30分～正午 | (月)(火)(木)(金)→午前8時30分～午後7時 (水)(土)→午前8時30分～正午 | (火)～(金)→午前9時～午後6時 (土)→午前9時～午後4時 | (月)～(金)午後1時～4時 |
| 個人負担額 | 国民健康保険・後期高齢者医療保険加入者→8,000円 社会保険被扶養者→15,000円 | | | |

●**申込み** 4月5日(金)～2020年2月(各実施機関の予約受付可能日まで)に、電話で受診希望の実施機関へ

問▼保健センター
(☎76)1133



「願いごと、日本一。」のまつりを盛り上げる

安城七夕まつり公式Tシャツデザインを募集します

安城七夕まつりの魅力をPRできる公式Tシャツのデザインを募集します。

- 条件 ①Tシャツの表・裏どちらのデザインかを選択してください
- ②使用できる色数は5色以下です(グラデーション不可)
- ③自作かつ未発表のものに限ります
- ④製作するTシャツは白色で、袖に公式ロゴマークがプリントされます
- ⑤公式キャラクター「きーぼー」のデザインが使用できます

●対象 市内在住・在勤・在学者

●賞金 5万円(1点)

●応募方法 5月8日(木)までの午前9時～午後5時30分(土(日)祝(休)を除く)に、応募用紙を持参加郵送(必着)、Eメールで安城七夕まつり協賛会事務局(安城商工会議所内/〒446-8512桜町16-1/matsuri@anjo-cci.or.jp)へ

※応募用紙は、同事務局及び安城七夕まつり公式HPで配布。

●問合せ 安城七夕まつり協賛会事務局(安城商工会議所 ☎(76)5175)、市商工課(☎(71)2235)



公式ロゴマーク



きーぼー

「安城北部小学校のなんじゃもんじゃ」を市指定文化財に指定

2月21日付けで、新たに市指定文化財に指定しました。

市指定文化財は209件となり、国指定7件、県指定12件とあわせて市内の指定文化財は全部で228件となりました。

■安城北部小学校のなんじゃもんじゃ(天然記念物)

「なんじゃもんじゃの木」と呼ばれ親しまれているヒトツバタゴは、落葉性高木で、花期は5月のゴールデンウィークの頃です。英国名「スノーフラワー」の名にふさわしく、雪をかぶったように真っ白な



花で樹全体が覆われる姿は見事です。

安城北部小学校のなんじゃもんじゃは、昭和2年に今本町在住の神谷礼治氏から寄贈され植樹したものです。当時、神谷氏の勤務地だった犬山市にはヒトツバタゴが自生しており、その美しさに魅せられた氏の熱意により移植が実現しました。移植時は、高さ1.5m、幹は親指ほどの太さだったと言われています。

昭和40年代の写真を見ると、

校庭で活動する児童の安全面を考慮してか下枝が短く切り揃えられ、現在ほどの花は、咲いていませんでしたが、昭和50年頃から有名になり、地域のシンボルツリーとして現在まで地域の人々に大変親しまれています。

今回は、安城市内の自然を記念する貴重なものであると評価され、指定となりました。

☎(77)4477

春の歴史ウォーク

「北部地区の天然記念物を見る」

満開を迎える「安城北部小学校のなんじゃもんじゃ」と北部地区の巨樹・名木を歩いて巡ってみませんか。

●日時 4月27日(土)午前9時～正午(小雨決行)

●集合場所 北部公民館

●行き先 安城北部小学校のなんじゃもんじゃ(今本町)、専超寺のケヤキ(今本町)、東海道のマツ並木(東栄町他)、永安寺の雲竜の松(浜屋町) 歩行距離→約5km

●対象 小学生以上(小学生は保護者同伴)

●案内 稲垣英夫氏(市博物館協議会副会長)

●持ち物 歩きやすい服装と靴、帽子、飲料

●その他 車でお越しの場合は、北部公民館の駐車場を利用してください

子ども発達支援センター あんステップ¹においでよ!

気軽に電話
くださいネ♪



ステップ先生

Aママ あんステップ戸
って知ってる?
Bママ 知らないなあ。
何をするとところ?
Aママ 子どもの発達の
ことを相談できるんだよ。
Bママ うちの3歳の息
子、保育園で落ち着きか
ないみたいで、言葉もゆ
っくりなの。相談してみ
ようかな...
Aママ 電話相談もでき
るし面接相談もできるよ。
一度電話してみたら?
〜**Bママ**さん、
あんステップ戸へ電話し
てステップ先生 こんにちは
は。どんな相談ですか?
Bママ 3歳の息子が保
育園に通い始めたんです
が、いろいろな心配で。
ステップ先生 具体的に
どんな様子か教えていた
だけますか?
Bママ 園ではマイペー
スで落ち着きがなくて、
かんしゃくもひどいらし
くて。先生の言うことが

とあるカフェで、ママ達の会話...



あんステップ戸内 発達相談支援室

発達に心配や遅れのある18歳までのお子さんについて、ご家族に寄り添いながらアドバイスを支援を行っています。

●事業内容 発達相談、就学相談、障害児(特定)相談支援事業、1歳6か月児健診事後指導会、ペアレントプログラム等

●開館日 (月)~(土)(祝祭、年末年始を除く)

●開館時間 午前8時30分~午後5時15分

●問合せ あんステップ戸発達相談支援室
(城南町2-10-3(旧図書館)/☎(77)7796)



プレイルーム

理解できないのか部屋の
中をフラフラしているそ
うです。園にも相談して
いるんですけど、どうし
たらいいのか...
ステップ先生 新しい環
境にとまどっているのか、
お子さんの特性なのか、
様々な可能性があります
ね。きつとお子さん自身
も困っていると思います。
もしよければ、お子さん
の様子を見せていただい
て、お母さんの心配につ

いて詳しく聞かせていた
だけますか?
〜**後日**〜
Aママ どうだった?
Bママ 臨床心理士の先
生が、息子と遊びながら
私の心配事を聞いてくれ
たよ。息子が苦手として
いる事にも気づけたし、
息子が安心できるような
声かけを始めたから、落ち
着きが出てきたの。いま
で一人で悩んできたから、
何だかホッとしたりよ。

ふれあい田んぼアート2019 田植えの参加者を募集

色とりどりの稲で田んぼに
絵を描く「ふれあい田んぼア
ート」。今年で13回目の開催です。
描く絵柄は当日までのお楽し
み!

●日時 5月19日(日)午前9時
45分(受付は午前9時から)

※小雨決行、荒天中止。中止
の場合は17日(金)午後3時頃
に市HPでお知らせします。

●場所 和泉町七ツ田(デン
パーク正面ゲートから西へ40
m)

●内容 手作業による田植え、
関連イベント等

●定員 500人(定員を超えた
場合は抽選)
※抽選となった場合は、5月
14日(火)までに落選者にお
み連絡します。

●持ち物 田んぼで作業
のできる服装、長靴、軍
手、タオル等

●申込み 5月10日(金)ま
でに、申込用紙に必要事
項を記入し、郵送(必着)
かファクスで①②③のい
ずれかへ

①市農務課(〒446-185
01住所不要/☎76)

1112)

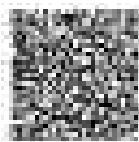
②JAあいち中央営農企画部
(〒446-10046赤松町浄

善50/☎73)4415)

③水士里ネット明治用水総務
課(〒446-10065大東町
22-16/☎76)6561)

※申込用紙は市農務課、各地
区公民館、JAあいち中央
各支店、水士里ネット明治
用水、市HP等で配布。

※下記QRコー
ドからも申込
みできます。



問▼農務課
(☎76)2233)



昨年の絵柄

平成31年度市組織改正

4月1日から次のとおり市の組織を改正します。昨年度より1係減の15部45課127係体制となります。

ら、商工課企業立地推進室を廃止します

●組織の廃止 榎前工業団地造成事業が一段落したことから

☎(71)2205
▼経営管理課

平成31年度市民公募文化事業を採択

市民公募文化事業は、舞台芸術の振興及び鑑賞機会の拡大を図るため、市内に活動拠点を置いて1年以上の文化活動実績のある個人又は団体(営利・政治・宗教を目的とする団体、個人、学校、企業を除く)を対象に募集し、審査により5事業が採択されました。

●団体名・事業名 下表のとおり

| 団体名 | 事業名 |
|----------------------------|----------------------------------|
| ブルーム Blume音楽教室 | ～ Let's sing ～バイオリンとピアノでみんなのうた!! |
| コーロ・ヴォーチェ 第8回演奏会実行委員会 | コーロ・ヴォーチェ第8回演奏会 |
| 安城市民吹奏楽団 第47回定期演奏会実行委員会 | 安城市民吹奏楽団第47回定期演奏会 |
| ビッグラバーズ・オーケストラ | ビッグラバーズ・オーケストラ第14回定期演奏会 |
| 安城市少年少女合唱団 | 安城市少年少女合唱団第15回演奏会 |

※各事業の日時、会場、鑑賞方法等、詳細は本紙にて掲載予定。

平成31年度安城市市民活動補助金対象事業を決定

市民活動補助金は、地域が抱える諸課題の解決につながる市民活動を支援する補助金です。

●団体名/申請事業区分/事業名/事業概要 左表のとおり

☎(71)2218
▼市民協働課

| 団体名 | 申請事業区分 | 事業名 | 事業概要 |
|--|--------|---------------------------------|---|
| テデックス TEDxAnjo 実行委員会 | 市民提案型 | TEDxAnjo2019 | 「価値あるアイデアを広める」ことを趣旨とするTEDの開催。地域の優れた行動・活動を発掘し、広める価値のあるアイデアを公開プレゼンテーションにより参加者と共有できる場を催します |
| 暮らしのお金を学ぶ 会みかわ | 市民提案型 | 人生100年時代～不安が見える化して次への一步を踏み出そう!～ | 人生100年時代の中で、これまでの価値観や固定観念にとらわれず、今の環境や生活状況を把握し、自分の未来をイメージできる棚卸となるセミナーを開催します |
| NPO法人ing | 行政提示型 | 若年性認知症の本人・家族のつどい | 若年性認知症本人とその家族が安心して集える場を催します |
| ソーシャル Capital Incline、 インクライン 川の会、 NPO法人育て上げ ネット中部虹の会、 認定NPO法人愛知 ネット | 協働提案型 | 不登校の子と親の交流会「おこのみ会」 | 不登校の子とその親が交流できる居場所づくりとして、市民交流センターを会場に、定期的に学習機会や体操等の運動、親の学び合いとなる機会を実施します |
| イワカガミ、 NPO法人アルフィン、 あんじょうプレーパーク | 協働提案型 | 親子デイキャンプ「やんちゃKIDSプロジェクトinあんじょう」 | 個性の違いの中で、次世代の子の成長を育むことを目的に子どもを対象とした自然遊び講座を開催します |
| グリーンそう、 自然農ネット、 NPO法人森を再生する会、 株式会社おとうふ工房いしかわ | 協働提案型 | 〇ハスな街づくり | くらしを構成する衣・食・住を見つめ直し、季節ごとに、より安全で健康や自然環境を守る生活スタイルを体験できる講座を開催します |

狂犬病予防注射を忘れずに

狂犬病は、人や犬に感染し、発症するとほぼ100%死に至る恐ろしい病気です。すべての哺乳類に感染する人獣共通感染症(動物由来感染症)で、いまだ世界中で蔓延しており、年間数万人が犠牲になっています。

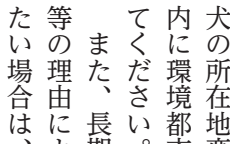
狂犬病予防注射、犬の登録等は、法律で義務付けられており、違反した場合20万円以下の罰金に処せられます。該当する手続きは必ず行ってください。

■予防注射

生後91日以上の犬には、毎年一度、4月から6月までの間に狂犬病予防注射を打つ必要があります。



注射後、狂犬病予防注射済票の交付を受けてください。



●**場所・費用**
集合注射会場(下表) ↓ 3400円 動物病院 ↓ 各病院へお問い合わせください

●**その他** 登録済の犬については、4月上旬に案内のがあります。

きを送付します。はがき裏面の問診票に記入して集合注射会場又は動物病院に持参してください

■犬の登録

生後91日以上の犬は、生涯1回の登録が必要です。新たに犬を飼い始めてから30日以内に申請を行い、鑑札の交付を受けてください。

●**登録場所** 集合注射会場、委託先動物病院(市HPを参照)、環境都市推進課

●**登録料** 3000円

■犬の届出

鑑札及び注射済票の汚損又は紛失、犬の死亡・飼い主や犬の所在地変更等は、30日以内に環境都市推進課へ届け出てください。

また、長期に渡る行方不明等の理由により登録を抹消したい場合は、同課まで申し出てください。

問▼環境都市推進課
(☎71)2206

集合注射会場

| とき | | ところ | とき | | ところ |
|-------------|---------------|-----------------|-------------|---------------|---------------|
| 4月 8日(月) | 午後1時10分～1時40分 | 昭林公民館 | 22日(月) | 午後1時10分～1時40分 | 東部公民館 |
| | 午後2時～2時30分 | 西部公民館 | | 午後2時10分～2時40分 | 桜井公民館 |
| 9日(火) | 午後1時10分～1時40分 | 東尾公民館 | 23日(火) | 午後1時10分～1時35分 | 今池町内会公民館 |
| | 午後2時～2時30分 | 北明治公民館 | | 午後1時55分～2時15分 | 東栄今本町公民館 |
| 10日(水) | 午後1時10分～1時25分 | 和親館(高棚町) | 24日(水) | 午後2時35分～2時50分 | 橋目霊園 |
| | 午後1時45分～2時 | アグリライフ支援センター | | 午後1時10分～1時40分 | 榎前公民館 |
| 11日(木) | 午後2時20分～2時50分 | 城ヶ入公民館 | 25日(木) | 午後2時～2時30分 | 東端公民館 |
| | 午後1時10分～1時40分 | 二本木地区コミュニティセンター | | 午後1時10分～1時25分 | 別所団地公民館 |
| 15日(月) | 午後2時～2時30分 | 美園公園 | 5月 8日(水) | 午後1時45分～2時15分 | 新田町会館 |
| | 午後1時10分～1時40分 | 北部公民館 | | 午後2時35分～2時55分 | 西尾公民館 |
| 16日(火) | 午後2時～2時30分 | 作野公民館 | 9日(木) | 午後1時10分～1時40分 | 和泉公民館 |
| | 午後1時10分～1時40分 | 古井町公民館 | | 午後2時～2時30分 | 根崎公民館 |
| 17日(水) | 午後2時～2時15分 | 藤野公民館 | 11日(土) | 午後1時10分～1時25分 | 東山公民館 |
| | 午後2時35分～2時55分 | 三ツ川集会場 | | 午後1時45分～2時 | 浜屋公民館 |
| 18日(木) | 午後1時10分～1時40分 | 池浦公民館 | | 午後2時20分～2時50分 | 里地区コミュニティセンター |
| | 午後2時～2時30分 | 篠目公民館 | | 午後1時～2時 | 保健センター |
| | 午後1時10分～1時40分 | 箕輪町内会事務所 | | | |
| | 午後2時～2時30分 | 高棚公民館 | | | |

■飼い犬・猫のふんの放置は条例違反です

飼犬等ペットの散歩の際は、スコップやビニール袋等を持ち歩き、ふんは必ず持ち帰り燃やせるごみとして処理してください。



安城市ポイ捨て及びふん害の防止に関する条例(抜粋)
(飼い主の責務)
第6条 飼い主は、飼い犬等が公共の場所等においてふんをしたときは、これを直ちに回収し、適正に処理(中略)しなければならない。

問▼ごみゼロ推進課
(☎76)3053